

Baromètre de la « société inclusive »

Vague 11 – Rapport d'étude

Eddy Vautrin-Dumaine

Février 2026

verian 

Les
pep
La solidarité en action



Sommaire

1. Méthodologie (p.3)

2. Résultats détaillés (p.5)

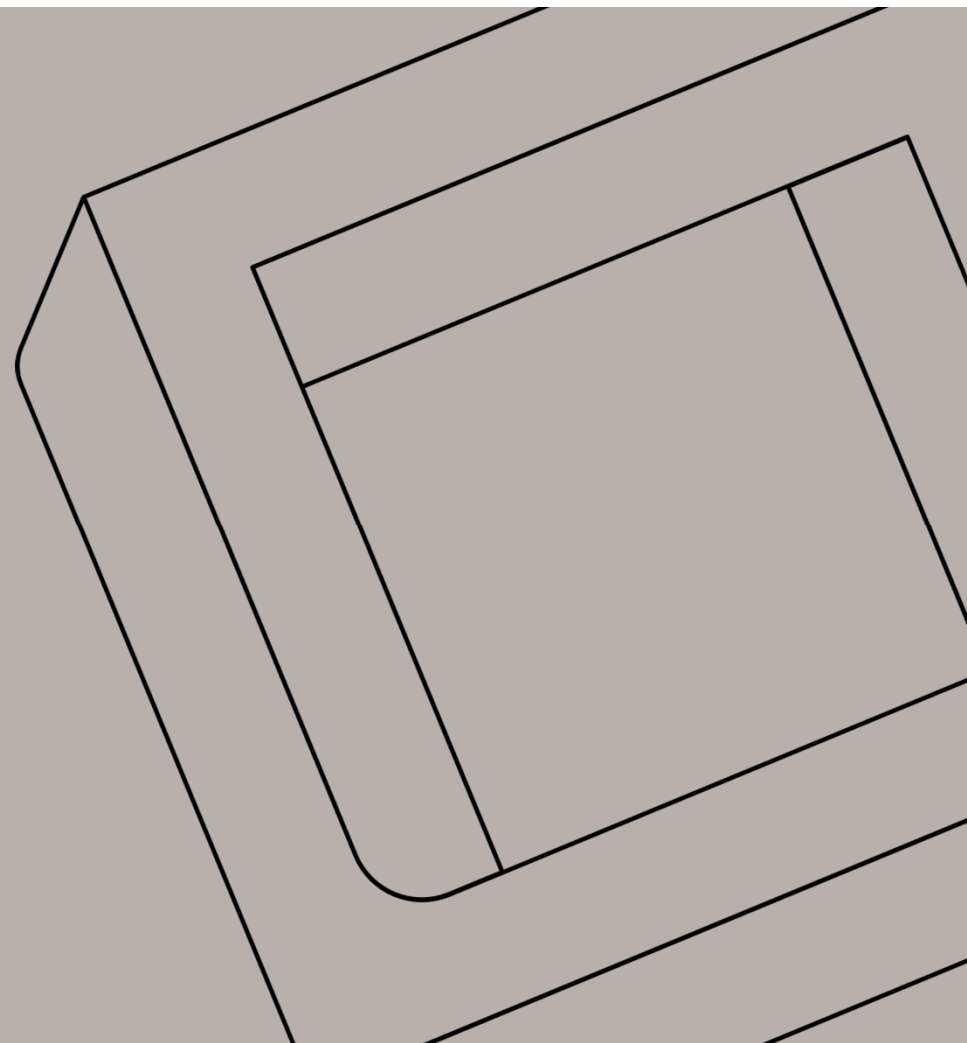
3. Annexes (p.53)

1. Égalité dans la société et égalité des chances (p.7)
2. Focus sur le principe de “laïcité” (p.18)
3. Focus sur la « société inclusive » (p.22)
4. Pleine participation et citoyenneté (p.28)
5. Environnement et changement climatique (p.32)
6. Etat des lieux et priorité pour la France (p.34)
7. Engagement associatif et place des associations (p.40)

Méthodologie

verian 

Les
pep
La solidarité en action



La méthodologie



Echantillon

- Enquête réalisée auprès d'un échantillon de 1000 personnes représentatif de la population française métropolitaine âgée de 18 ans et plus.
- La représentativité de cet échantillon est assurée par la méthode des quotas (sexe, âge, profession de la personne de référence, région et catégorie d'agglomération).

Recueil

- Les interviews ont été réalisées en ligne.
- Le terrain s'est déroulé du 23 au 27 janvier 2026.

Comparatifs et évolutions

- Les évolutions indiquées dans ce rapport font référence aux résultats obtenus sur le périmètre France métropolitaine, hors Corse, pour les différentes vagues du baromètre de la société inclusive dans un souci de comparabilité.
- Pour rappel, l'enquête auprès de la population française métropolitaine avait été réalisée en ligne, auprès d'un échantillon de :
 - 1002 personnes en 2014 (V1)
 - 2612 personnes en 2015 (V2)
 - 2605 personnes en 2016 (V3)
 - 2602 personnes en 2017 (V4)
 - 1002 personnes en 2018 (V5)
 - 1000 personnes en 2022 (V7)
 - 1000 personnes en 2023 (V8)
 - 1003 personnes en 2024 (V9)
 - 1000 personnes en 2025 (v10)

Note de lecture

- Sauf indication contraire, les résultats indiqués sont exprimés en pourcentage (%)
- Pour faciliter la lecture, les chiffres sont arrondis à l'unité inférieure ou supérieure, il peut en résulter parfois des écarts de +/- 1pt dans les sous-totaux ou les évolutions.
- La somme des pourcentages peut également ne pas être égale à 100% dans les cas suivants :
 - Elle peut être supérieure en raison du fait que les interviewés pouvaient citer plusieurs réponses
 - Elle peut être inférieure en raison du fait des « non-réponses » qui ne sont pas toujours indiquées pour faciliter la lecture

Résultats détaillés

verian 

Les
pep
La solidarité en action



1

Égalité dans la société et égalité des chances

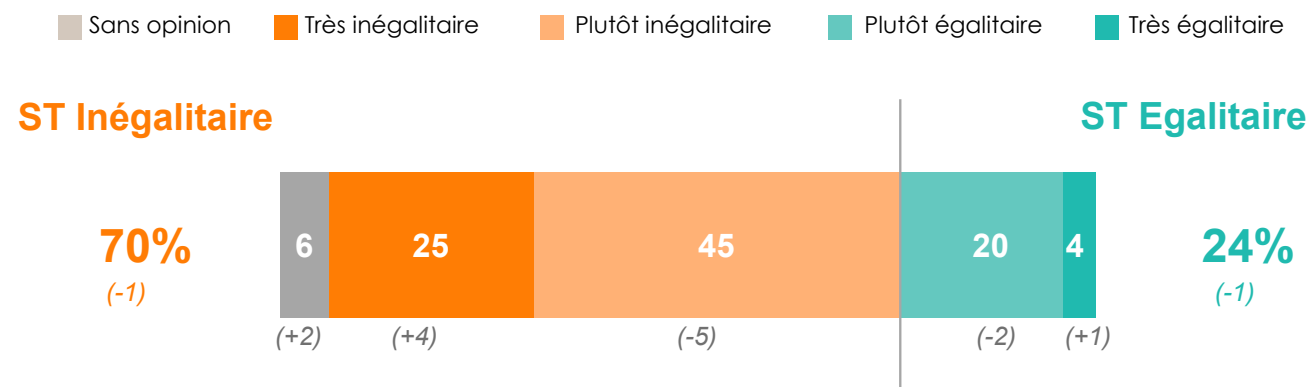


Perception des inégalités dans la société

Le constat d'une société française inégalitaire prédomine. La polarisation sur cette question semble plus générationnelle, genrée et politique que liée à la CSP ou à la zone d'habitation.

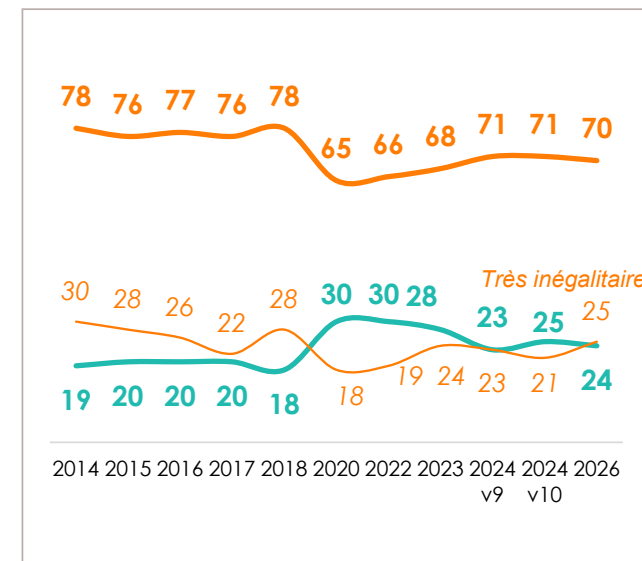
Diriez-vous que la société française est...

En %



- Femmes : 75%
- Sympathisants de Gauche : 76%
- Sympathisants RN : 79%

- Sympathisants Ensemble : 51%
- Sympathisants LR : 37%
- ST Moins de 35 ans : 31%
- Agglo. parisienne : 31%



Base : ensemble (1000)

Gravité et fréquence des inégalités

La possibilité de se soigner correctement, l'accès au logement et inégalités liées à l'emploi restent les inégalités jugées à la fois les plus graves et les plus répandues. La question des soins gagne en intensité.

Quelles sont, selon vous, les inégalités les plus graves ? Celles qui concernent... (3 réponses possibles)

Et quelles sont, selon vous, les domaines où les inégalités sont les plus répandues dans la société française ? (3 réponses possibles)

Les inégalités les plus graves

57% citent la **possibilité de se soigner correctement**
(+3)



41% citent le **logement**
(=)



35% citent **l'emploi**
(+1)



Les inégalités les plus répandues

47% citent la **possibilité de se soigner correctement**
(+4)



46% citent le **logement**
(=)



38% citent **l'emploi**
(-1)



Gravité perçue des inégalités selon l'âge

La gravité des inégalités en matière de santé atteint désormais 2/3 des 50 ans et plus, les jeunes sont autant préoccupés par l'accès au logement que les inégalités liées à l'emploi

Quelles sont, selon vous, les inégalités les plus graves ? Celles qui concernent... (3 réponses possibles)

Les inégalités les plus GRAVES



Focus sur les 18-24 ans



Logement **47%** (+7)



Emploi **47%** (+3)



Santé **42%** (+5)



Focus sur les 50 ans et plus



Santé **66%** (+5)



Logement **40%** (-4)



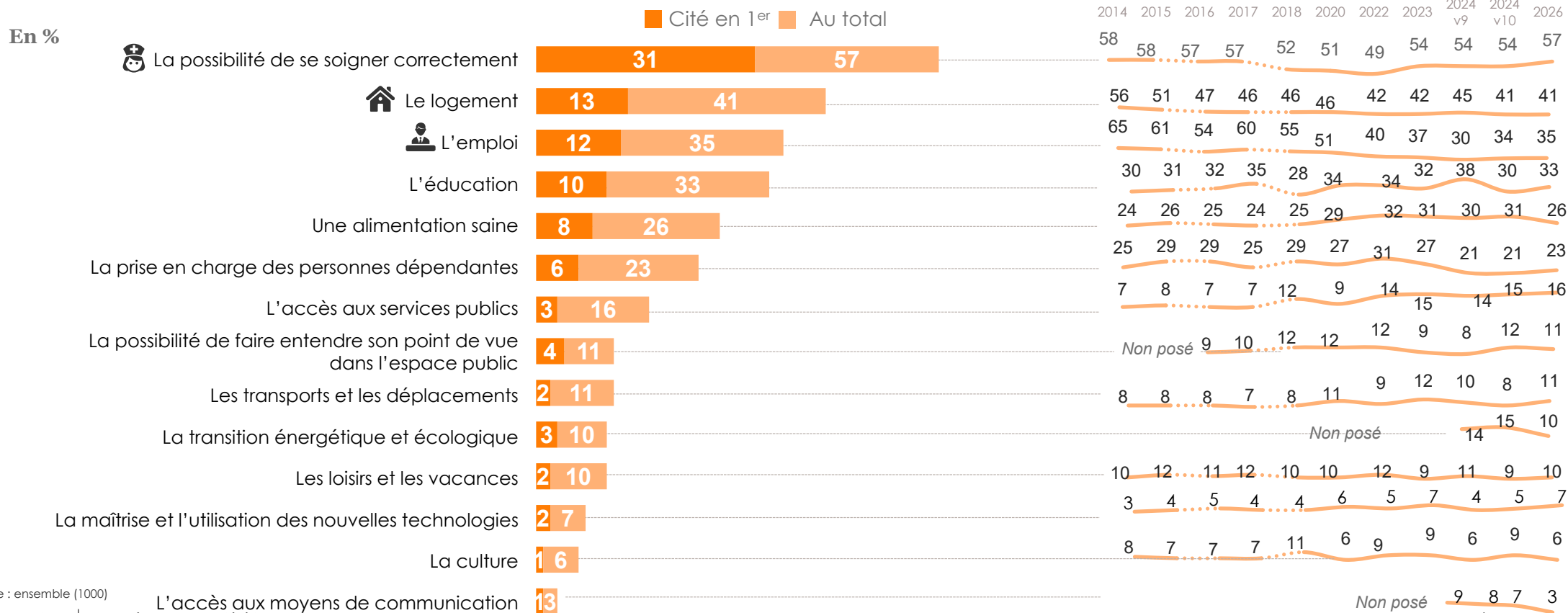
Emploi **33%** (+2)

Base : ensemble (1000)

Gravité perçue des inégalités

L'accès au soin, au logement et à l'emploi restent les inégalités les plus graves aux yeux des Français. On note le recul de celles concernant l'alimentation et la transition énergétique et écologique.

Quelles sont, selon vous, les inégalités les plus graves ? Celles qui concernent... (3 réponses possibles)



Base : ensemble (1000)

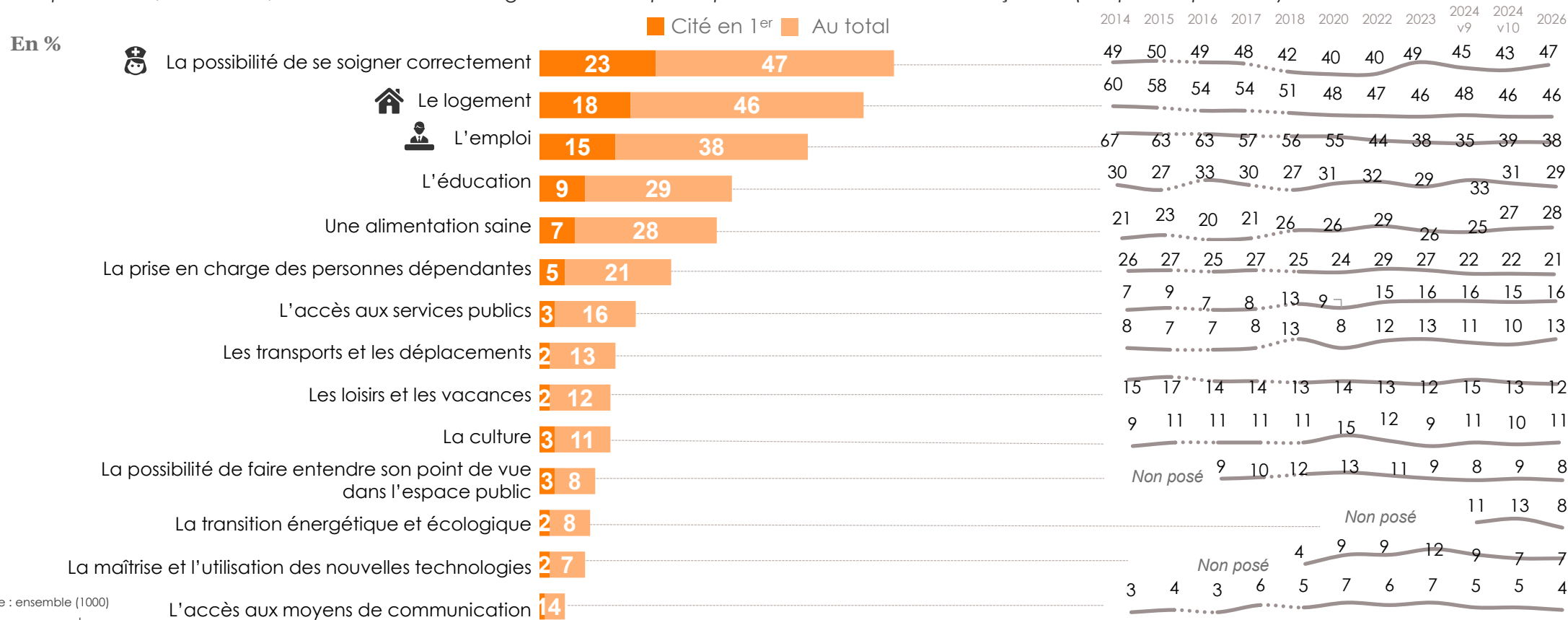
Verian | Baromètre de la société inclusive - vague 11

Note : Les évolutions entre 2015 et 2016 et entre 2017 et 2018 sont indiquées en pointillé et à interpréter avec prudence en raison de l'évolution du corpus d'item : introduction de l'item « La possibilité de faire entendre son point de vue dans l'espace public » en 2016 et de l'item « La maîtrise et l'utilisation des nouvelles technologies » en 2018.

Fréquence perçue des inégalités dans la société

Parmi les inégalités les plus prégnantes, seules celles liées à la santé semblent avoir progressées au cours des 6 dernières années. Celles concernant le logement ou liées à l'emploi restent très hautes mais stables ou en baisse sur la période.

Et quelles sont, selon vous, les domaines où les inégalités sont les plus répandues dans la société française ? (3 réponses possibles)



Base : ensemble (1000)

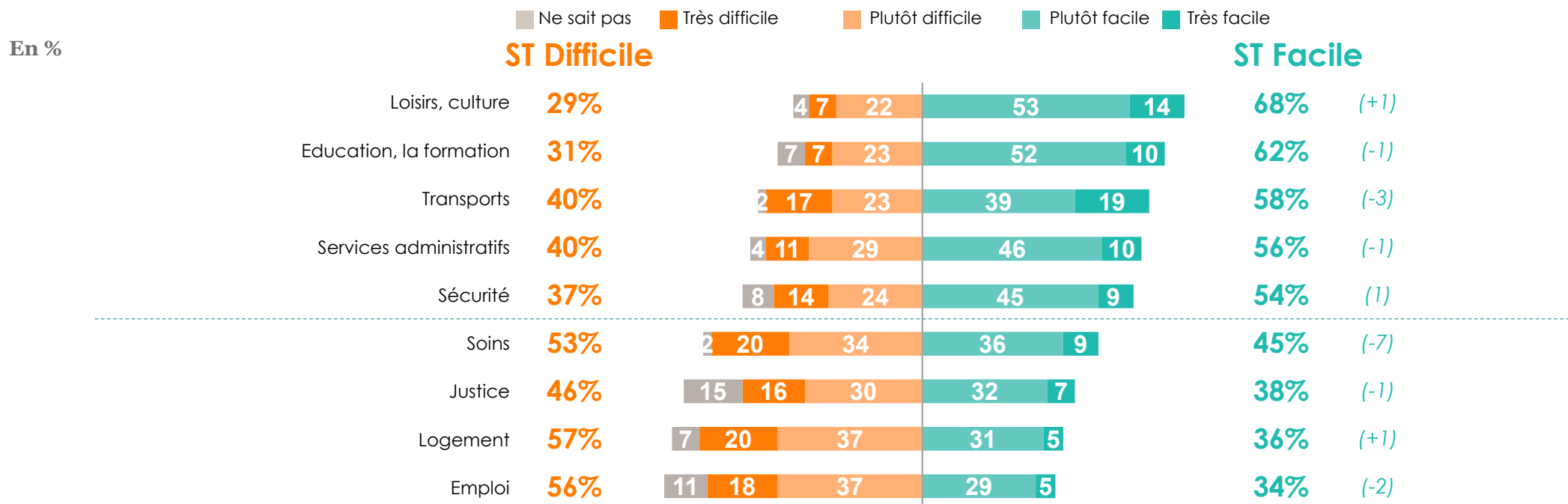
Verian | Baromètre de la société inclusive - vague 1¹

Note : Les évolutions entre 2015 et 2016 et entre 2017 et 2018 sont indiquées en pointillé et à interpréter avec prudence en raison de l'évolution du corpus d'item : introduction de l'item « La possibilité de faire entendre son point de vue dans l'espace public » en 2016 et de l'item « La maîtrise et l'utilisation des nouvelles technologies » en 2018.

Accès aux différents services

Dans le même temps, les difficultés d'accès aux soins, au logement et à l'emploi sont majoritaires auprès des Français. La perception de l'accès aux soins en particulier s'est nettement dégradée depuis 2024

Là où vous habitez, diriez-vous qu'il est facile ou difficile d'accéder aux services suivants?



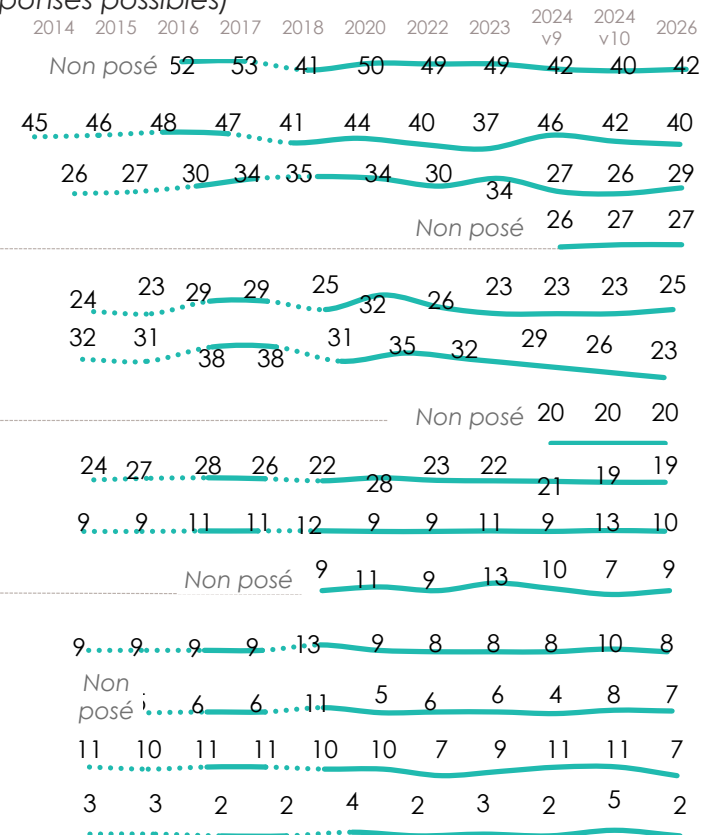
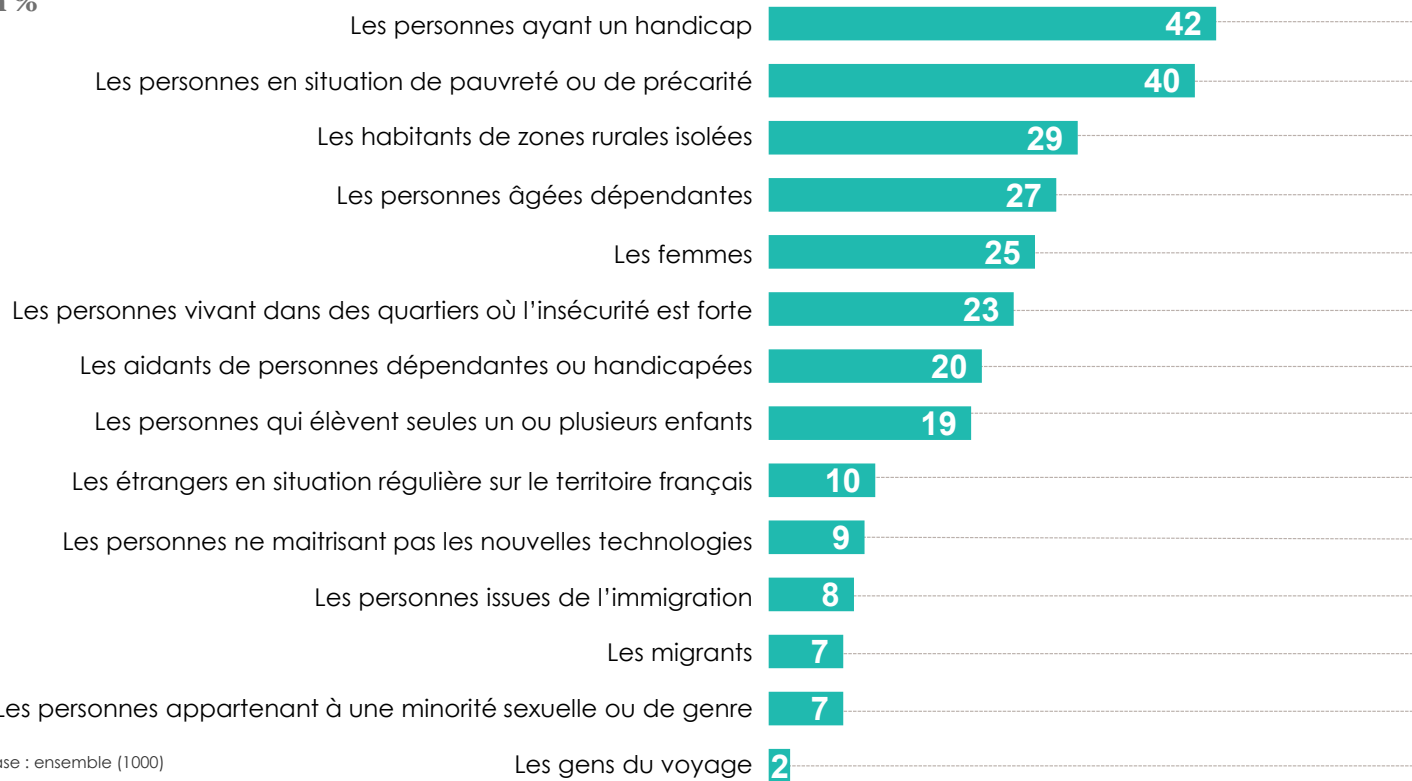
Base : ensemble (1000)

Populations prioritaires dans la prise en charge des inégalités

Les personnes en situation de handicap et les personnes en situation de pauvreté ou de précarité sont celles qui devraient être adressées en priorité en matière d'égalité des chances. Malgré le débat public sur la lutte contre le narcotrafic et l'insécurité dans certains quartiers, la volonté que l'égalité des chances s'adresse en particulier aux personnes vivant dans des quartiers où l'insécurité est forte continue sa décrue.

Selon vous, qui devrait bénéficier d'efforts particuliers afin d'assurer l'égalité des chances en France ? (3 réponses possibles)

En %



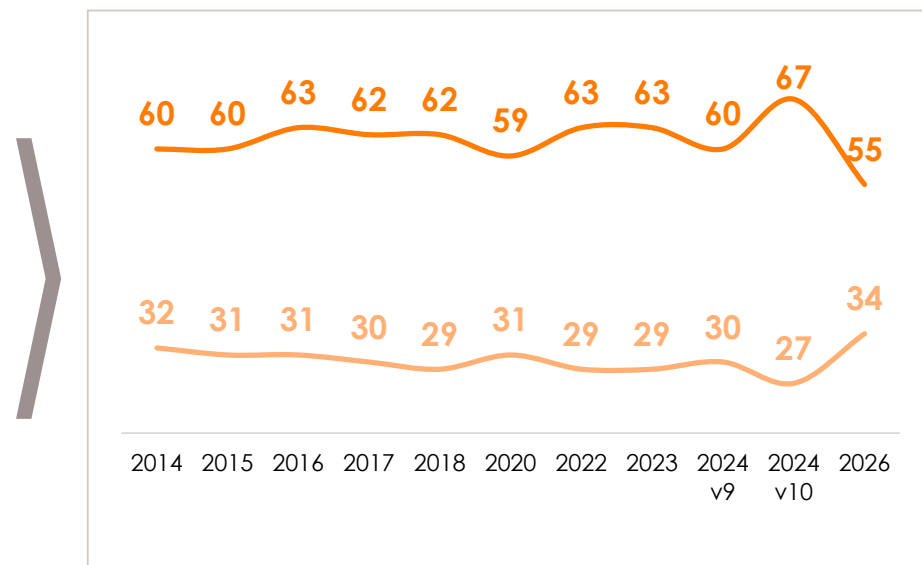
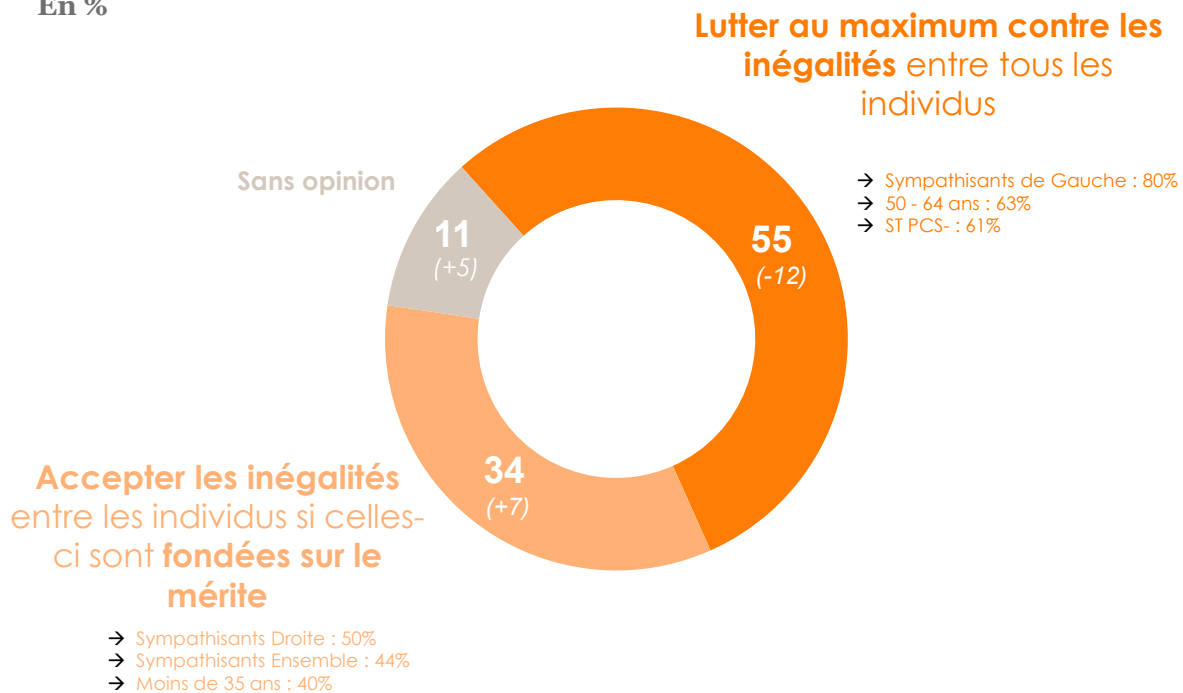
Base : ensemble (1000)

Acceptabilité des inégalités

L'acceptation des inégalités si celles-ci sont fondées sur le mérite progresse cette année : si cela reste minoritaire, cela concerne désormais 1 Français sur 3, un record.

Qu'est-ce qui est selon vous le plus important ?

En %



Base : ensemble (1000)

Opinion à l'égard de mesures inclusives (1/2)

Les Français restent très favorables à l'égard des pratiques liées à l'inclusion dans le domaine de l'éducation.

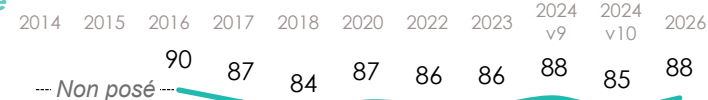
Etes-vous tout à fait favorable, plutôt favorable, plutôt défavorable, tout à fait défavorable à l'égard des pratiques suivantes ?

En % ■ Tout à fait favorable ■ Plutôt favorable ST Favorable

La généralisation des formations à distance pour des enfants ne pouvant pas se déplacer pour des raisons de santé



88%



Une formation et un soutien des enseignants pour que les enfants en situation de handicap bénéficient d'une scolarisation à l'école de leur quartier



86%



Un accompagnement médico-social dans le cadre des activités périscolaires pour les enfants qui ont besoin



85%



Le développement d'habitats inclusifs permettant à des personnes, âgées, en situation de handicap, en insertion sociale...



85%



Un accompagnement médico-social au sein des classes ordinaires pour les enfants qui ont besoin



85%



Le développement du mentorat, permettant à des mentors, bénévoles, d'accompagner des jeunes dans leur scolarité, leur insertion professionnelle...



84%

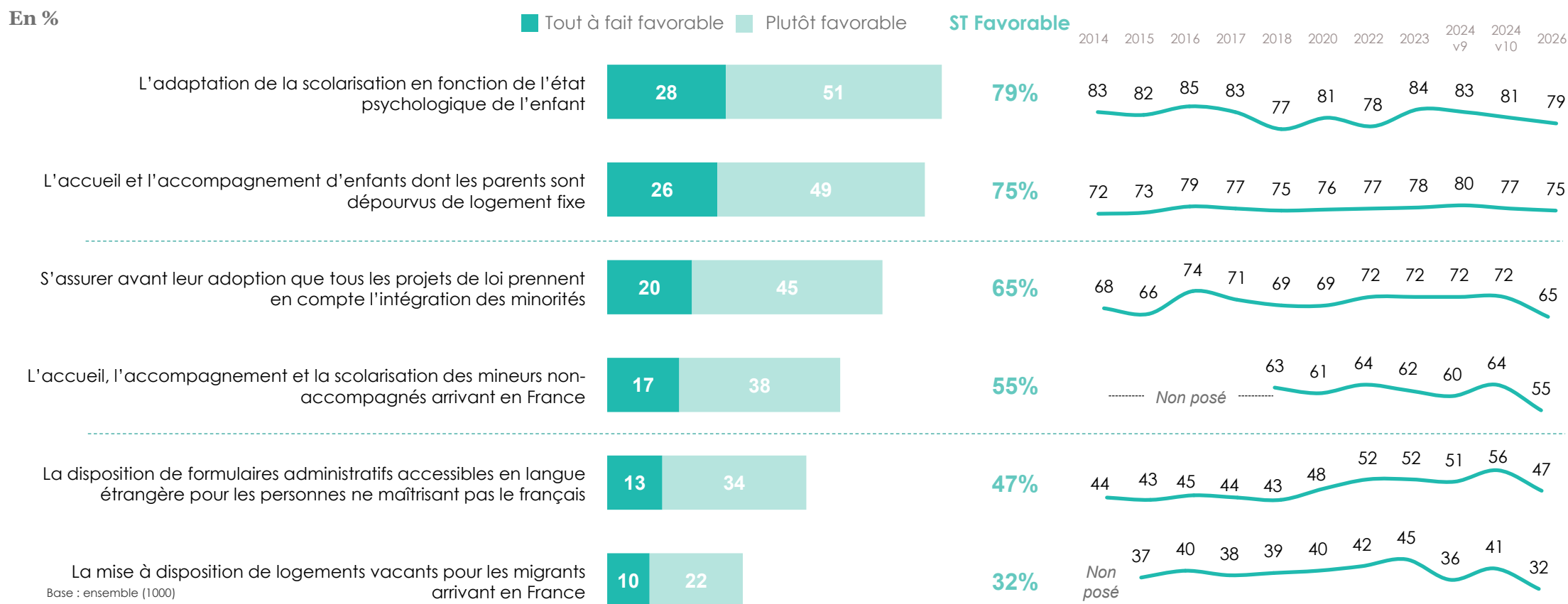


Base : ensemble (1000)

Opinion à l'égard de mesures inclusives (2/2)

En revanche, l'acceptabilité des dispositifs destinés aux publics allophones, le soutien aux migrants, aux mineurs non-accompagnés et la prise en compte des minorités dans les politiques publiques, sont en net recul cet année.

Etes-vous tout à fait favorable, plutôt favorable, plutôt défavorable, tout à fait défavorable à l'égard des pratiques suivantes ?



2

Focus sur le principe de laïcité



Connaissance du principe de laïcité

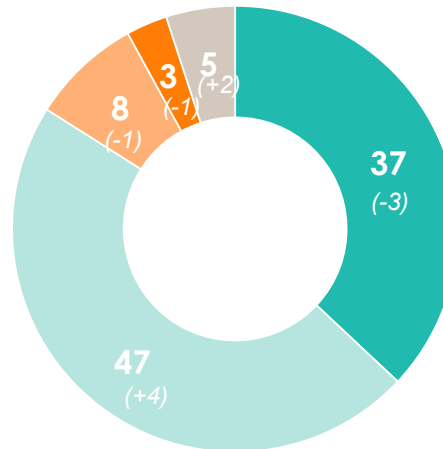
La laïcité un principe que les Français ont le sentiment de connaître et comprendre, quelque soit le bord politique ou l'âge

La laïcité est-il un principe que vous avez l'impression de connaître et comprendre ?

En %

■ Oui, tout à fait ■ Oui, plutôt ■ Non, plutôt pas ■ Non pas du tout ■ Je ne sais pas

ST Non
11%
(-3)



ST Oui
84%
(+1)

- Sympathisants Ensemble : 94%
- Sympathisants de Gauche : 92%
- ST PCS+ : 88%

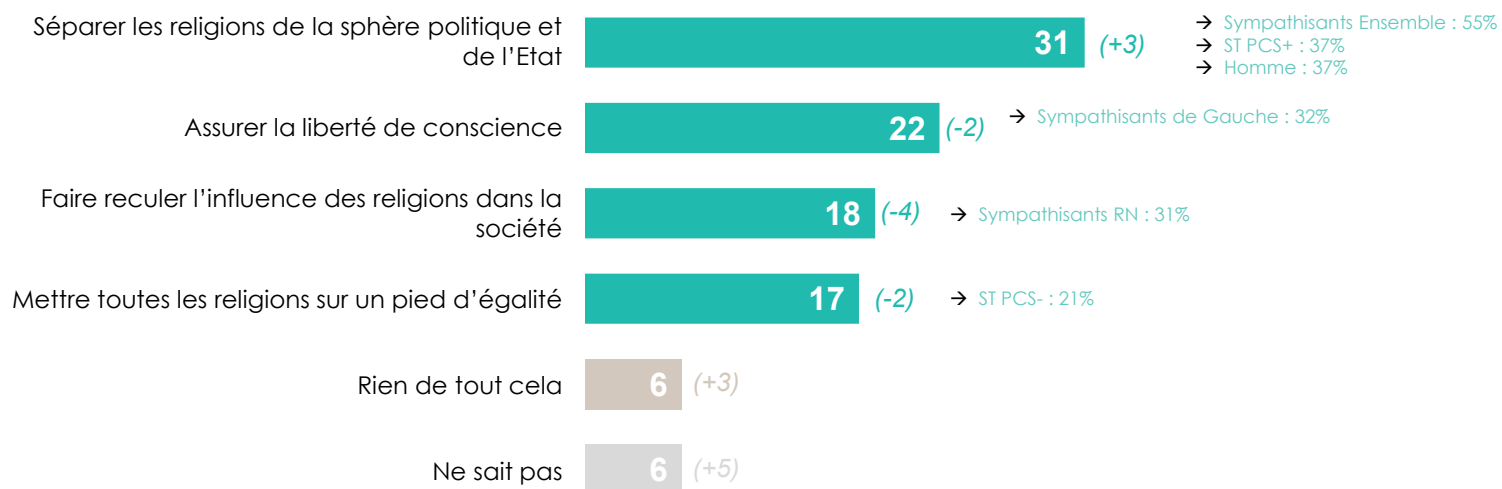
Base : ensemble (1000)

Principe de laïcité

Si la définition de la laïcité reste polymorphe, une définition rassemble près d'1 Français sur 3, celle de séparer les religions de la sphère politique et de l'Etat.

Pour vous, aujourd'hui, le principe de laïcité, c'est avant tout...

En %



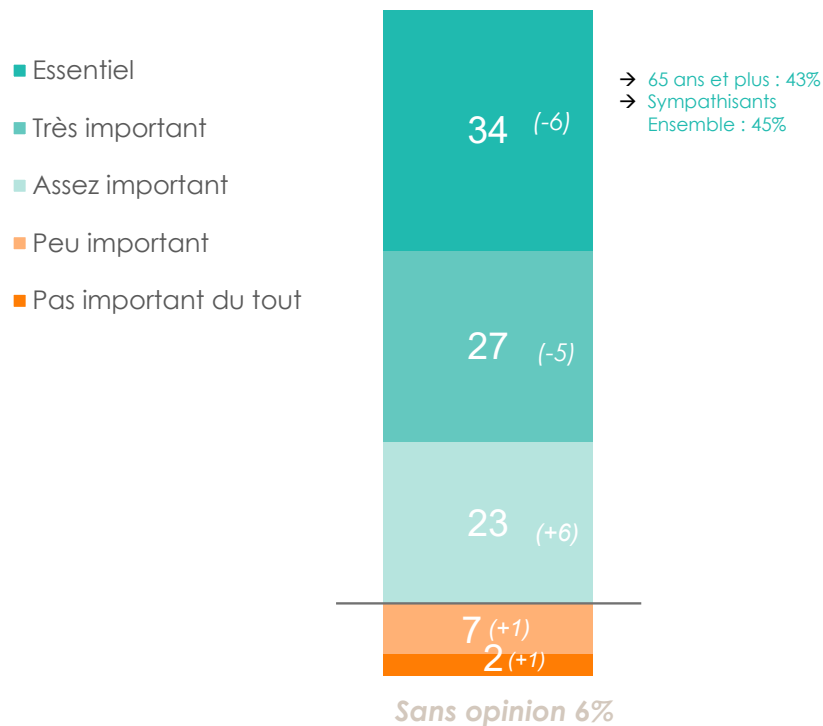
Base : ensemble (1000)

Importance du principe de laïcité

La laïcité reste prégnante avec plus de 8 Français sur 10 qui trouvent que c'est une valeur importante de l'identité Française, et 1/3 qu'il s'agit d'une valeur essentielle. Une importance toutefois en baisse et qui revient aux niveaux de 2023

La laïcité est-elle selon vous un élément essentiel, très important, assez important, peu important ou pas du tout important pour l'identité de la France ?

En %

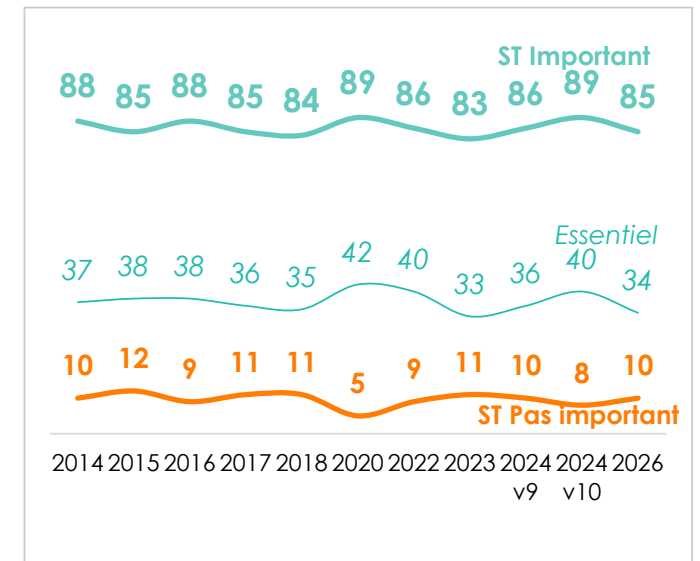


ST Important
85% (-4)

→ Sympathisants Ensemble : 94%
→ 65 ans et plus : 91%

ST Pas important
10% (+2)

→ Moins de 35 ans : 16%



Base : ensemble (1000)

3

Focus sur la « société inclusive »



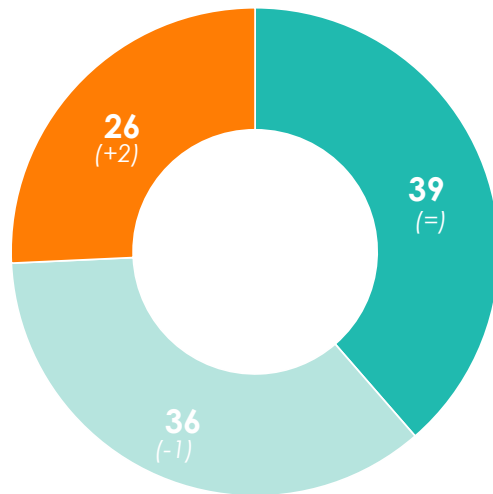
Notoriété de l'expression « société inclusive »

Après sa forte hausse, la notoriété de l'expression « société inclusive » se consolide, elle est toujours mieux connue des sympathisants de gauche et du centre.

Avez-vous déjà entendu l'expression « société inclusive » ?

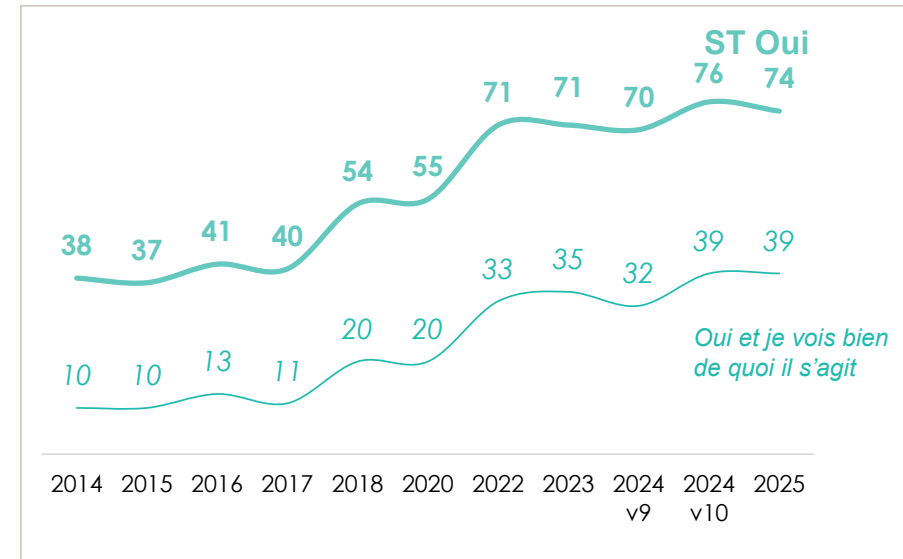
En %

- Oui et je vois bien de quoi il s'agit
- Oui mais je ne vois pas vraiment de quoi il s'agit
- Non



ST Oui
74% (-2)

- Sympathisants Gauche : 86%
- Sympathisants Ensemble : 84%
- ST PCS+ : 81%
- 100 000 habitants et plus : 79%

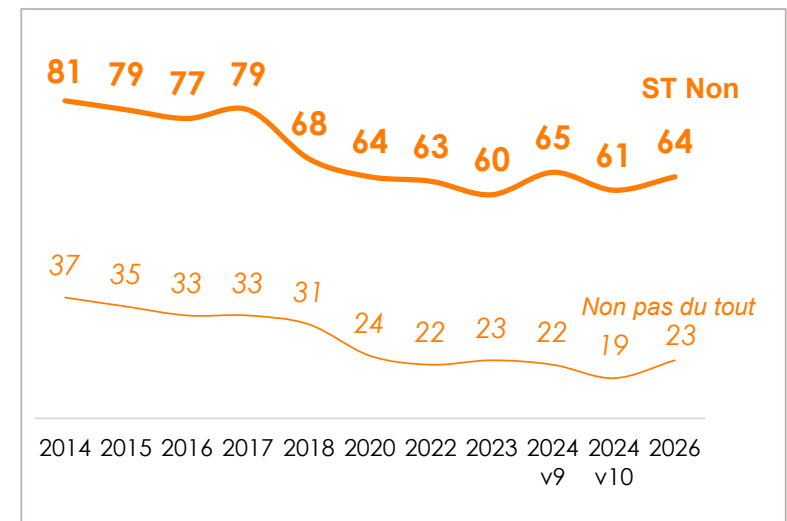
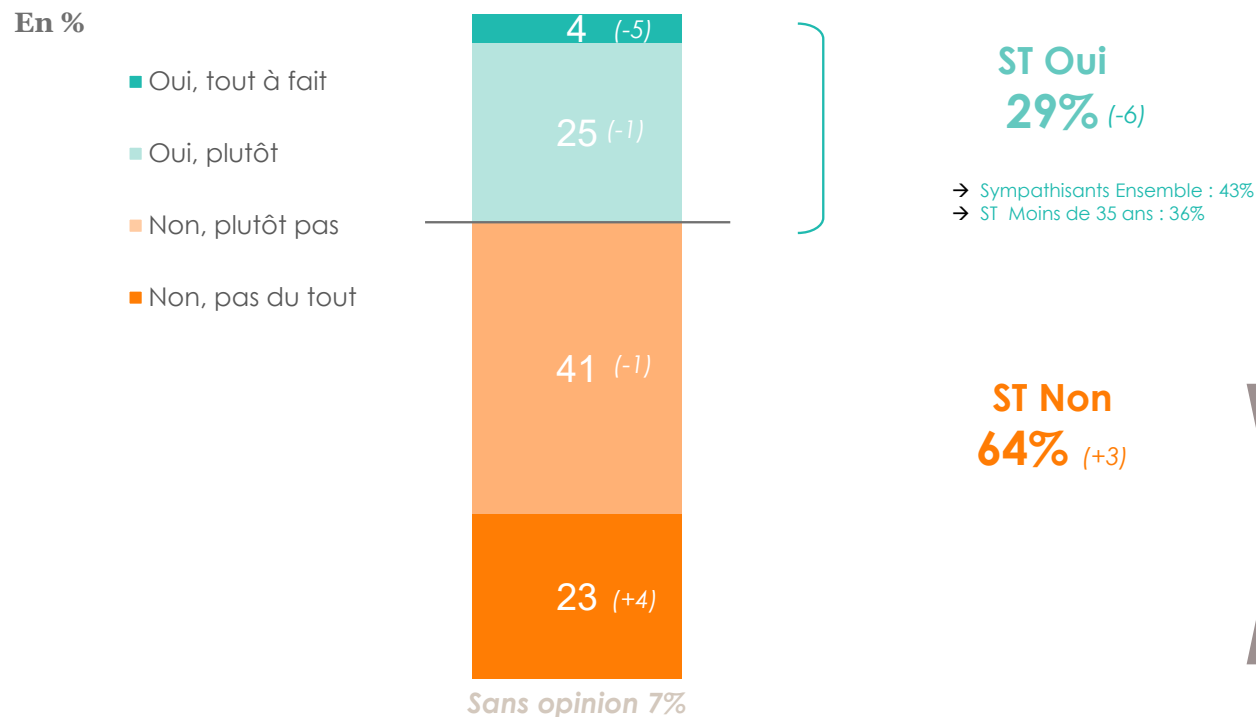


Base : ensemble (1000)

Société inclusive et société française

Près d'un quart des Français considère maintenant que la société Française n'est pas du tout inclusive. La proportion de ceux qui pensent qu'elle l'est passe sous la barre des 30%

La « société inclusive » est une société sans privilèges qui a le souci d'intégrer tous ses membres. Elle garantit à chacun d'eux la possibilité de se réaliser en veillant à ce que la solidarité l'accès aux droits de tous et le respect des autres soient garantis. Selon vous la société française correspond-elle à cette définition ?



Base : ensemble (1000)

Possibilité de trouver sa place dans la société

De fait ils sont aussi moins d'un tiers à trouver que chacun peut trouver que chacun peut trouver sa place dans la société

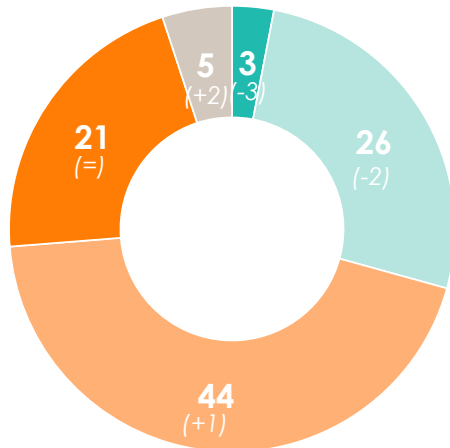
Pensez-vous qu'aujourd'hui dans notre société chaque individu a la possibilité de trouver la place qu'il aspire à occuper et de réaliser ce qu'il souhaite dans la vie ?

En %

- Oui, tout à fait
- Oui, plutôt
- Non, plutôt pas
- Non pas du tout
- Je ne sais pas

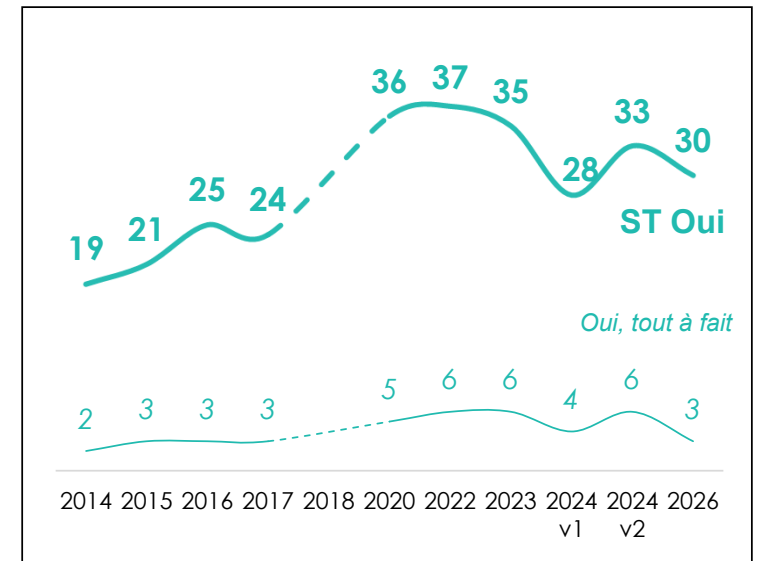
ST Non
65%
(+2)

- Sympathisants RN : 71%
- Femme : 71%



ST Oui
30%
(-3)

- Sympathisants Ensemble : 51%
- Moins de 35 ans : 39%
- ST PCS+ : 36%
- Homme : 35%



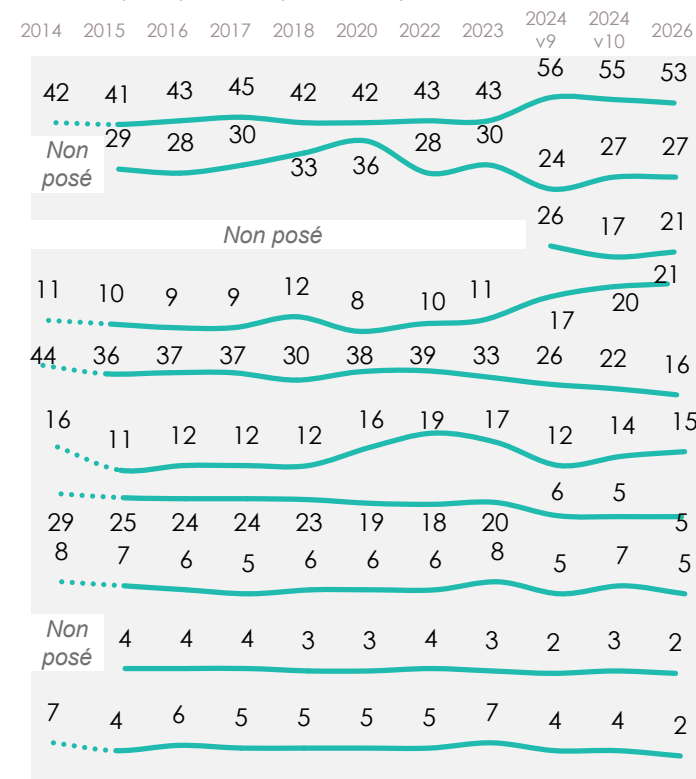
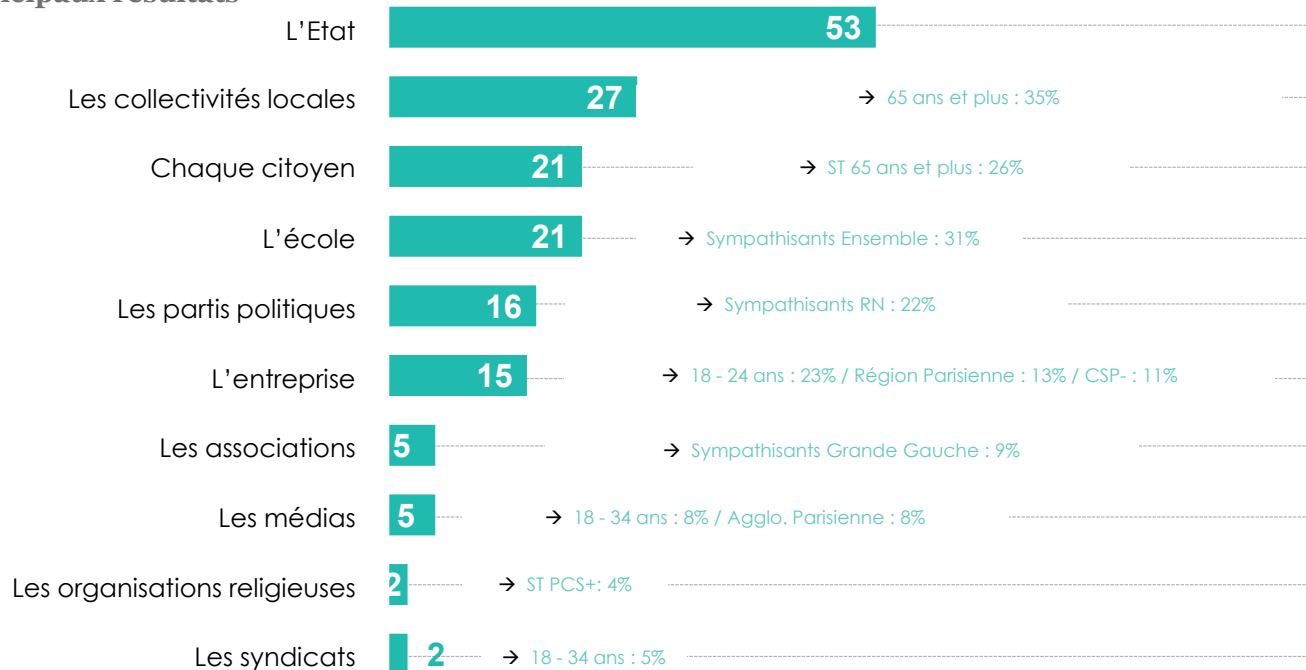
Base : ensemble (1000)

Engagement des acteurs de la société

L'Etat reste l'acteur le plus à même de bâtir une « société inclusive ». Le rôle à jouer de l'école continue de monter tandis que l'espoir dans le rôle des partis politique dans ce domaine diminue

Selon vous, quels sont les acteurs qui doivent s'engager en premier lieu pour construire une société plus inclusive ? (2 réponses possibles) *

En % - Principaux résultats



Base : ensemble (1000)

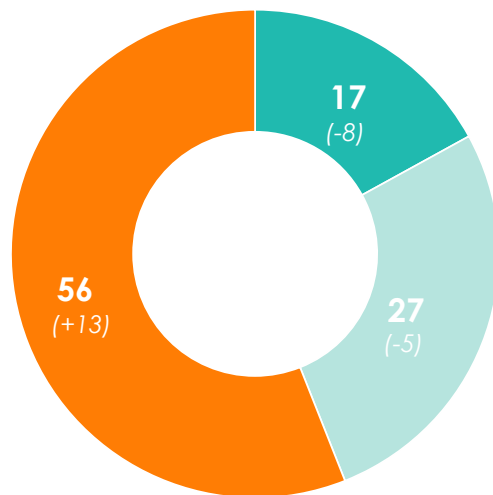
Notoriété des PEP

La notoriété des PEP recule nettement cette année, c'est le niveau le plus bas dans l'histoire du baromètre

Connaissez-vous les PEP (Les pupilles de l'enseignement public) qui militent pour le droit et l'accès de tous à l'éducation, à la culture, à la santé, aux loisirs, au travail, à la vie sociale et au sport ?

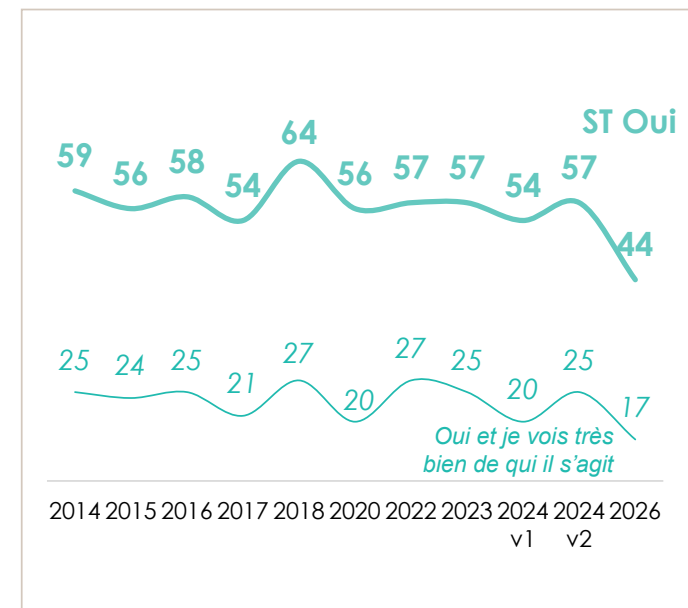
En %

- Oui et je vois bien de quoi il s'agit
- Oui mais je ne vois pas vraiment de quoi il s'agit
- Non



ST Oui
44% (-13)

- Sympathisants Ensemble : 57%
- Sympathisants Gauche : 55%



Base : ensemble (1000)

4

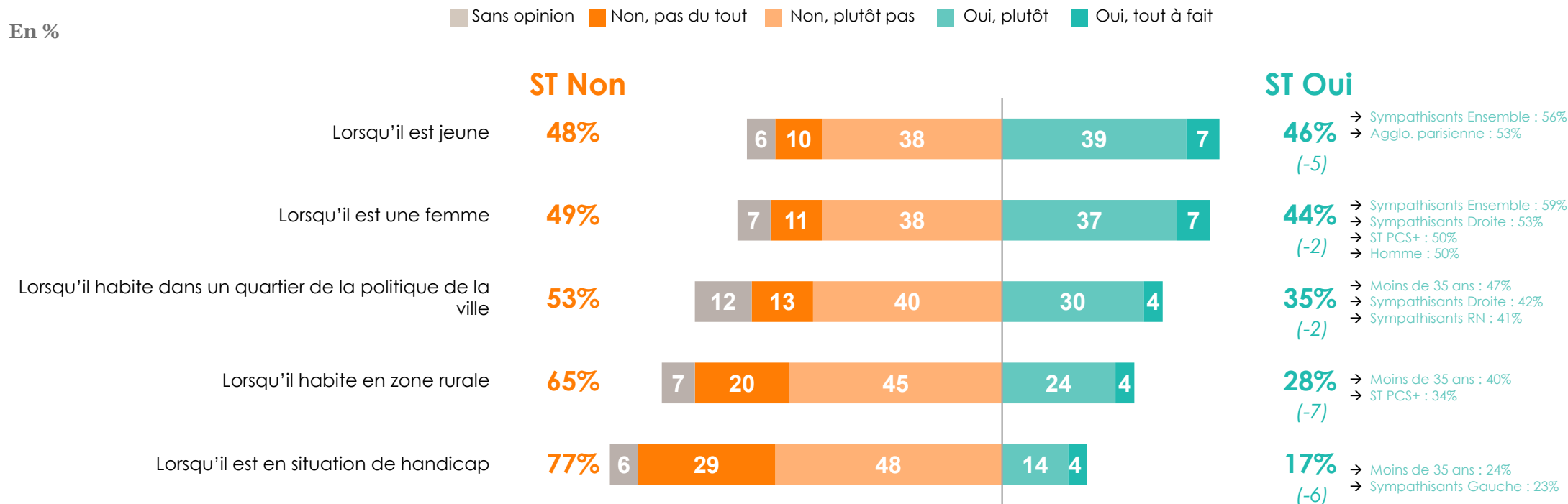
Pleine participation et citoyenneté : prendre part à la vie sociale et collective



Possibilité de trouver sa place selon les populations

Quelque soit la population le sentiment que les individus peuvent trouver leur place et réaliser ce qu'ils souhaitent est en baisse. Notamment pour les personnes en situation de handicap, qui habitent en zone rurale ou encore les jeunes

De manière plus particulière, pensez-vous qu'aujourd'hui un individu a la possibilité de trouver sa place et de réaliser ce qu'il souhaite dans la vie ...



Base : ensemble (1000)

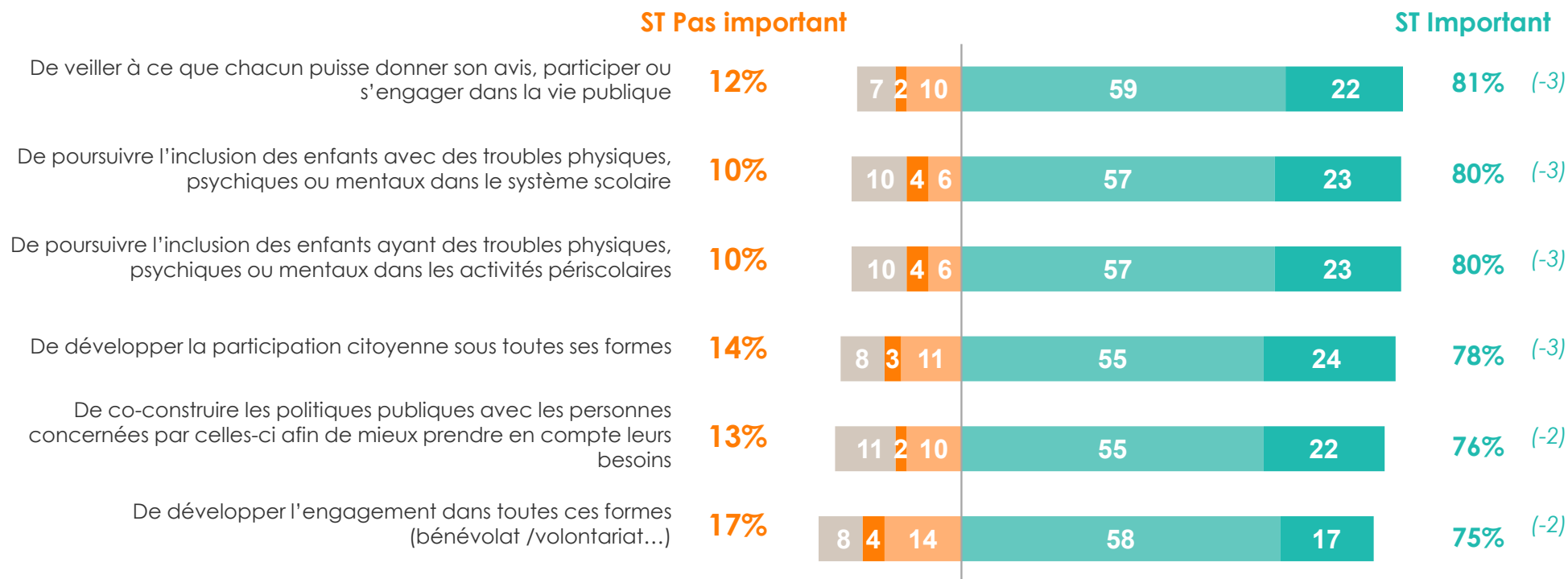
Objectifs d'inclusion prioritaires

Bien qu'en relative baisse, les mesures inclusives sont jugées importantes par une large majorité de Français, notamment la participation de chacun et l'inclusion des enfants avec des troubles physique, psychiques ou mentaux dans le système scolaire et périscolaire.

Aujourd'hui, pensez-vous qu'il est important ...?

En %

■ Sans opinion ■ Pas du tout important ■ Pas vraiment important ■ Important ■ Prioritaire



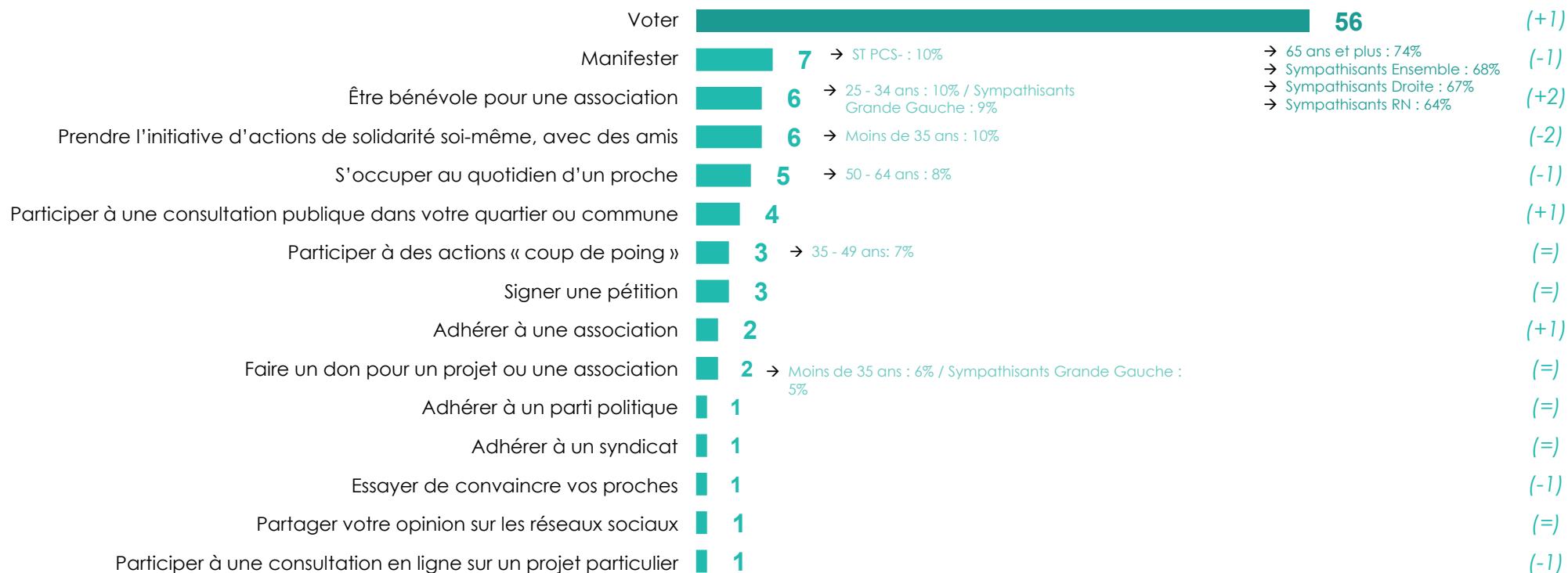
Base : ensemble (1000)

Canaux d'engagement

Le vote reste vu comme la manière la plus efficace de s'engager et se solidifie à son niveau record de la précédente vague. Après la forte baisse de l'année dernière le bénévolat ne revient pas à ses niveaux passés.

Selon vous quelle est la manière la plus efficace de s'engager aujourd'hui ?

En %



Base : ensemble (1000)

5

Environnement et changement climatique



Enjeux et pertinence des territoires

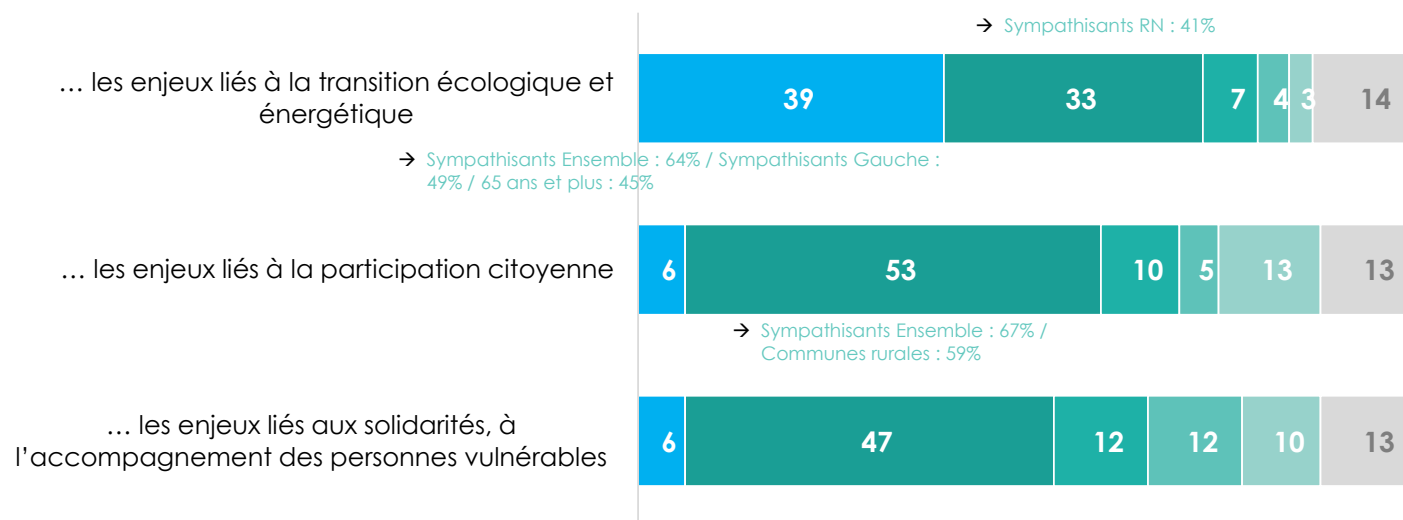
L'échelon européen est jugé le plus pertinent pour agir sur les enjeux liés à la transition écologique, mais se fait rattraper cette année par l'échelon national.

Echelon national qui reste davantage cité s'agissant de la participation citoyenne et des enjeux liés aux solidarités

Selon vous, quelle est l'échelle territoriale la plus adaptée et la plus pertinente pour agir sur... ?

En %

■ L'Europe ■ La France ■ La région ■ Le département ■ La commune ou intercommunalité ■ Je ne sais pas



Base : ensemble (1000)

6

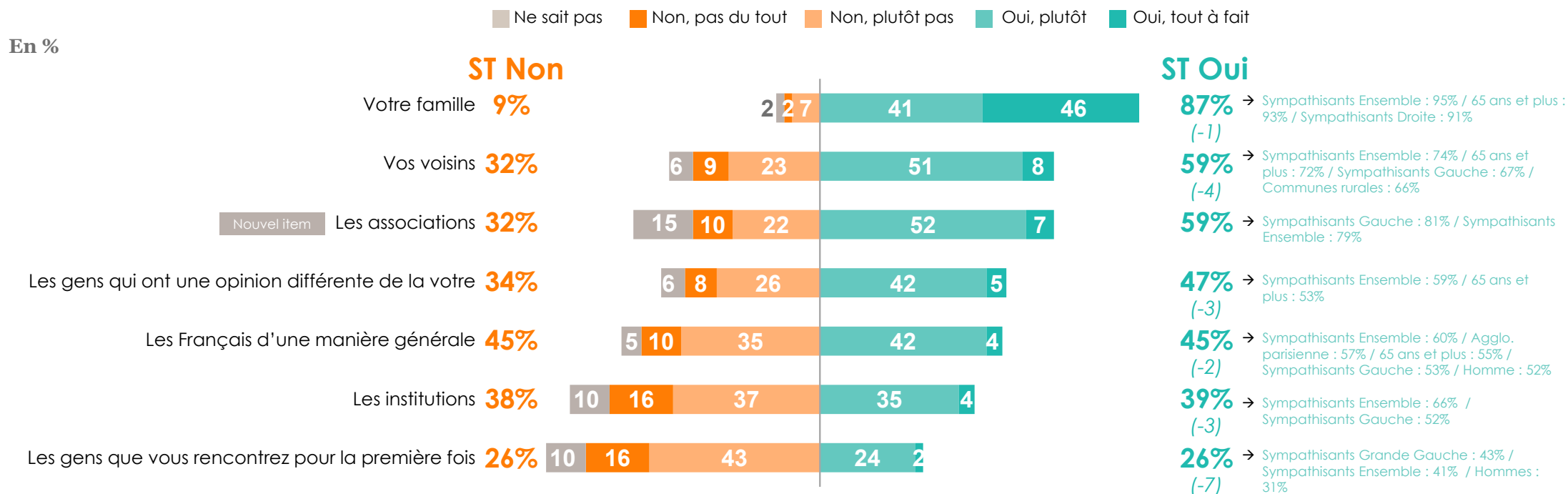
Etat des lieux et priorités pour la France



Degré de confiance des Français

La confiance des Français est en baisse sur tous les items testés

Diriez-vous que vous avez confiance dans...



Base : ensemble (1000)

Sujets de préoccupation

L'insécurité devient le sujet de préoccupation principal des Français concernant la situation du pays, rejoignant même le pouvoir d'achat, sujet de crispation principal normalement. L'éducation est aussi une préoccupation en nette hausse, et effet des évènements lors du terrain la préoccupation concernant les tensions internationales bondit.

Parmi les sujets suivants, quels sont ceux qui vous préoccupent aujourd'hui le plus quand vous pensez à la situation du pays ? (3 réponses possibles)

En %



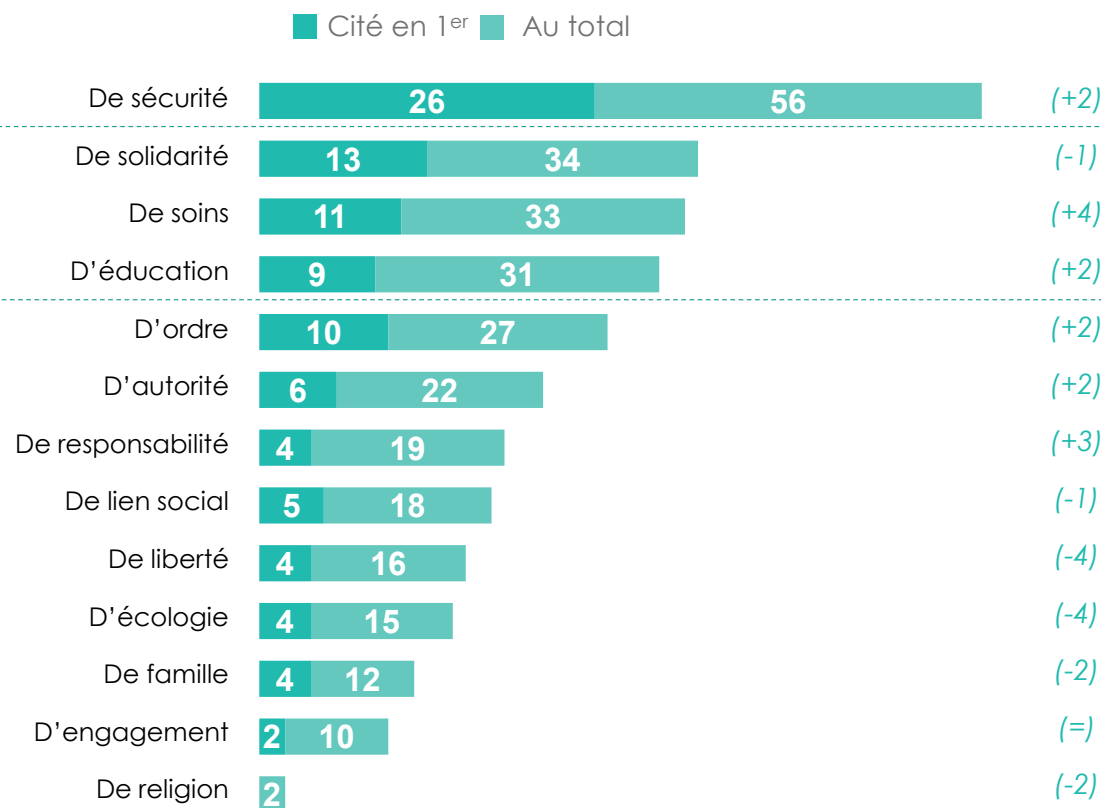
Base : ensemble (1000)

Éléments plébiscités pour un monde meilleur

La sécurité reste pour les Français l'élément principal constitutifs d'un monde meilleur. La solidarité, le soin et l'éducation arrivent ensuite dans un mouchoir de poche avec de l'ordre de 1/3 des répondants

Supposons que cela puisse aller mieux, parmi les éléments suivants, un monde meilleur serait un monde avec plus de quoi ? En premier ? Et ensuite ?

En %



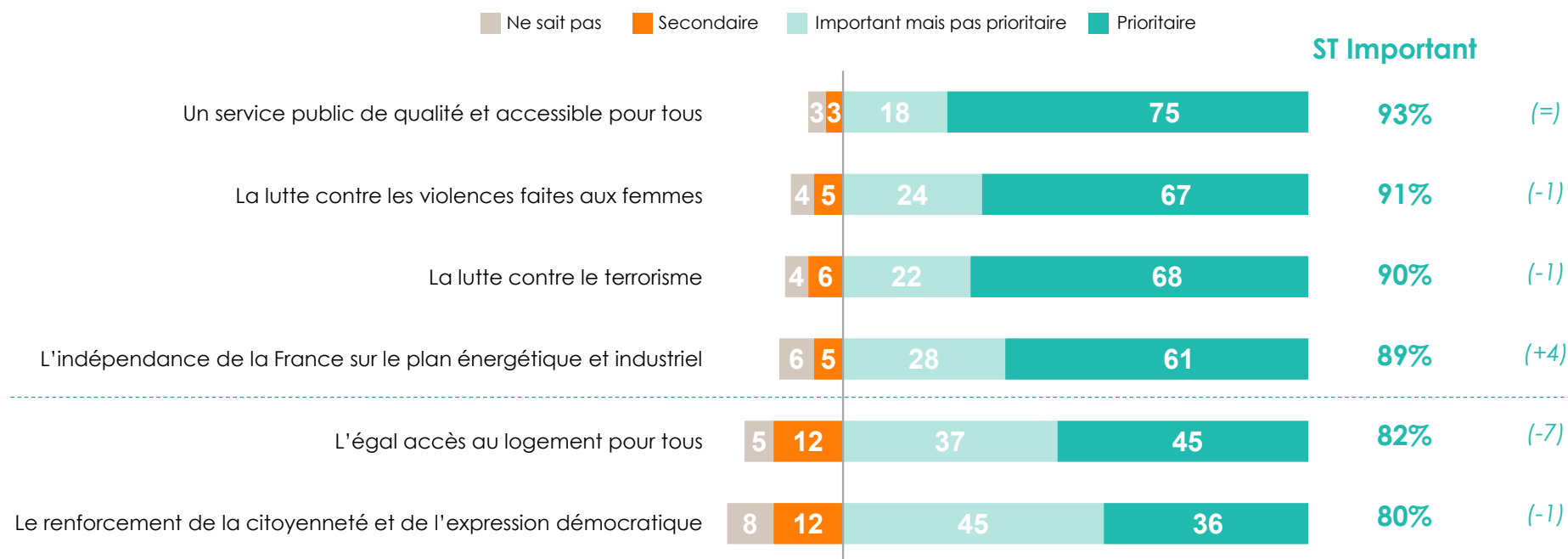
Base : ensemble (1000)

Importance des enjeux dans les années à venir (1/2)

L'accessibilité et la qualité des services publics demeure l'enjeu prioritaire pour les prochaines années pour trois quarts des Français. L'accès au logement pour tous et le renforcement de la citoyenneté et de l'expression démocratique semblent, s'ils restent largement importants, jugés moins prioritaires

Dans les 5 années à venir, en France, et pour chacun des enjeux suivants, est-il selon vous... ?

En %



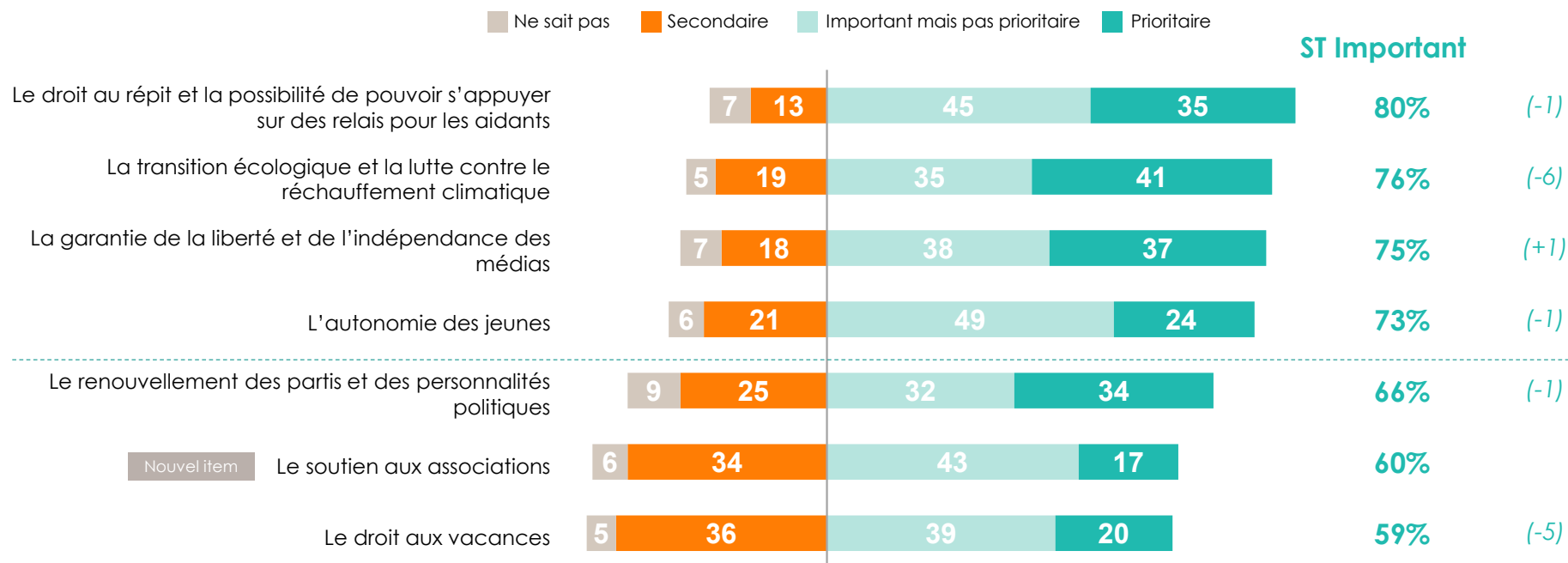
Base : ensemble (1000)

Importance des enjeux dans les années à venir (2/2)

La transition écologique accuse cette vague-ci d'une nette baisse, elle est vue d'une part comme moins importante mais aussi comme nettement moins prioritaire que par le passé. L'importance du droit aux vacances est aussi en baisse. Le soutien aux associations paraît aussi peu mobilisateur.

Dans les 5 années à venir, en France, et pour chacun des enjeux suivants, est-il selon vous... ?

En %



Base : ensemble (1000)

7

Engagement associatif et place des associations

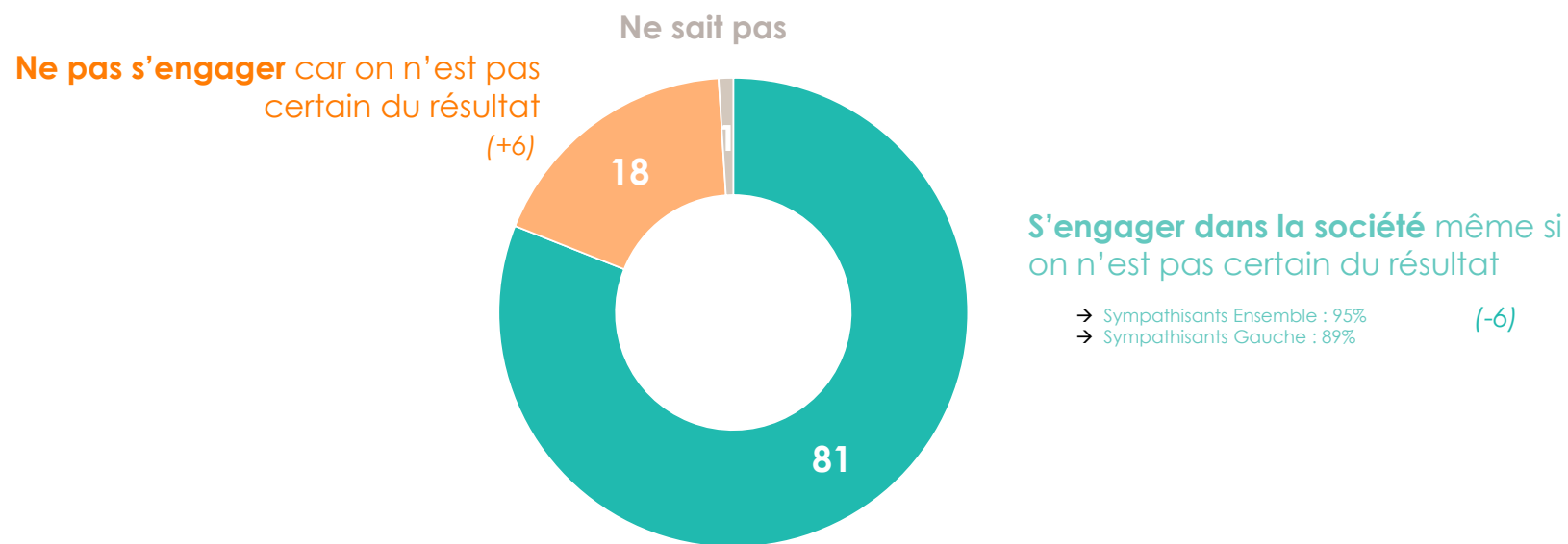


Importance de l'engagement dans la société

L'engagement dans la société reste valorisé par 8 français sur 10...

Diriez-vous qu'il faut ...

En %



Base : ensemble (1000)

Engagement associatif et syndical

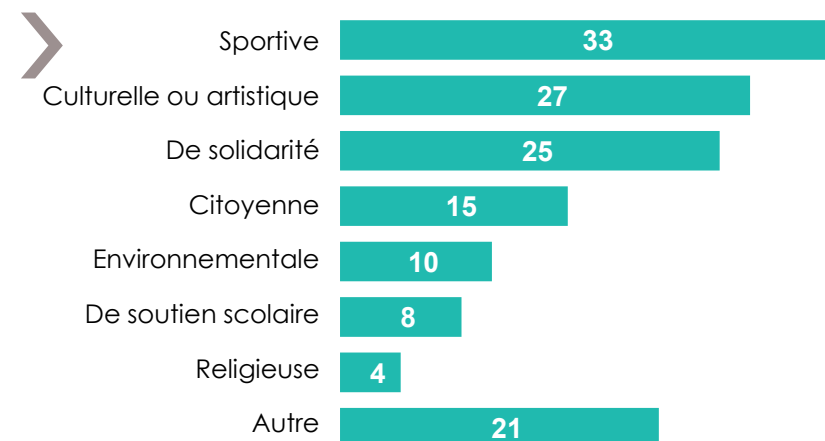
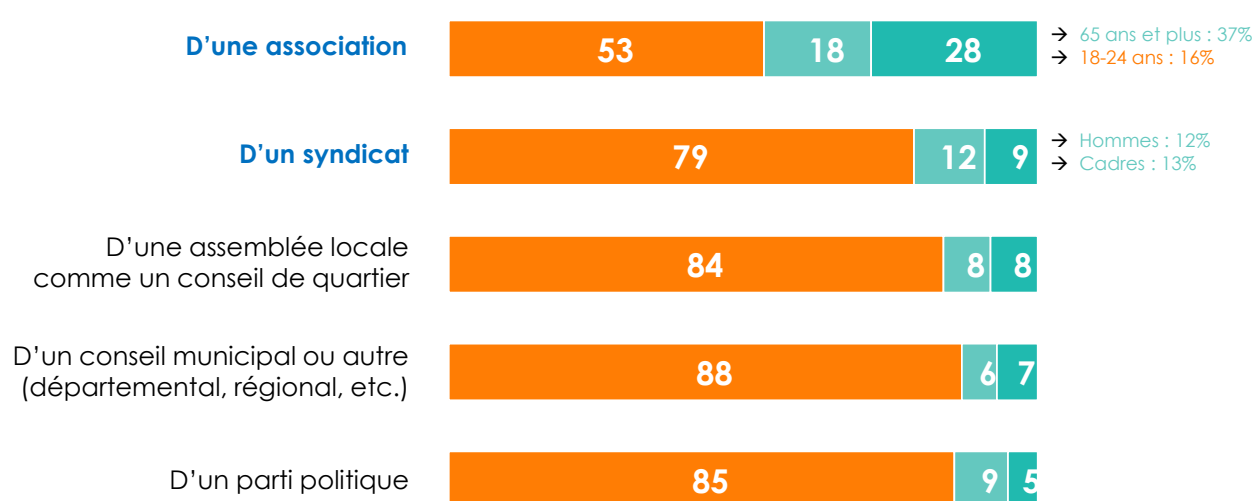
...toutefois cet engagement demeure minoritaire, centré autour de certains profils. Le premier engagement reste associatif, et de loin, notamment dans des associations sportives, culturelles ou d'aide aux personnes.

Vous-même êtes-vous ou avez-vous été membre ou adhérent ...

S'agit-il ou s'agissait-il d'une association...

En %

■ Non ■ Oui mais de manière pas active ■ Oui de manière active



37% des Français s'est déjà engagé de manière active dans une des structures testées

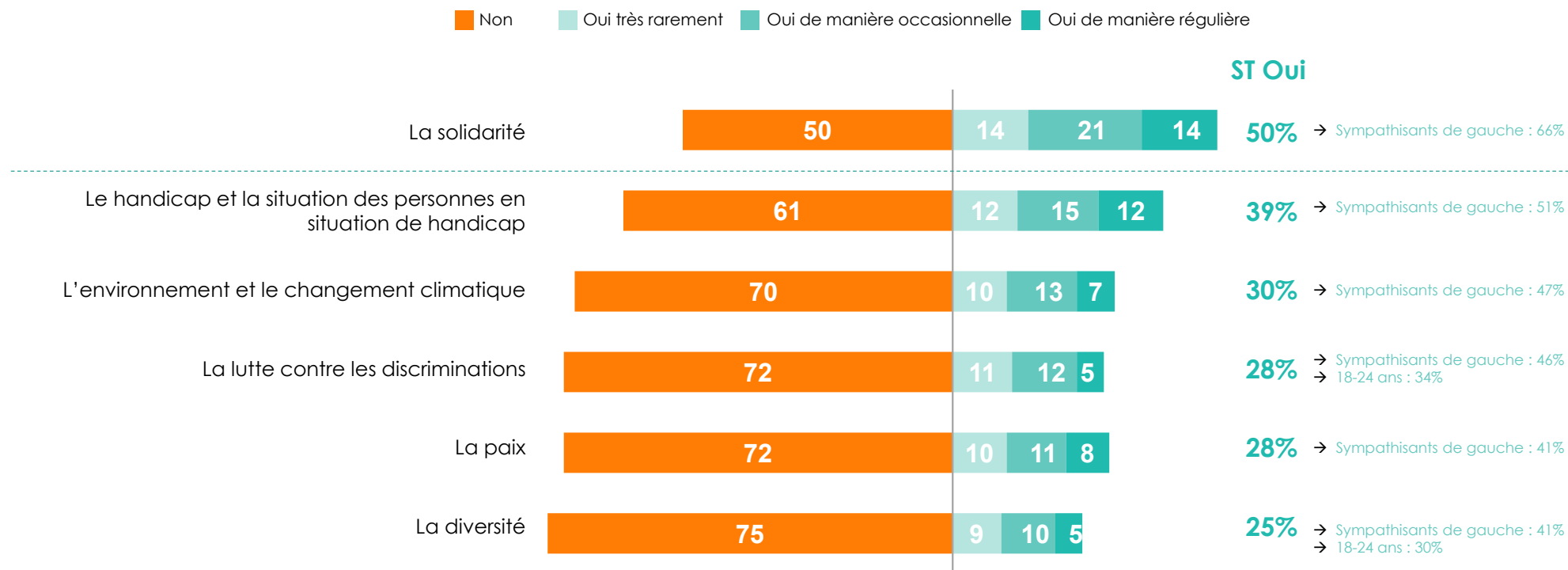
Base : ensemble (1000)

Causes des engagements concrets

Pour autant si l'action active au sein d'organisations reste largement minoritaire, la moitié des Français s'est déjà engagée en faveur d'actions de solidarité, un tiers concernant les personnes en situations de handicap ou en faveur de l'environnement et du changement climatique. Un engagement à chaque fois majoritaire parmi les sympathisants de gauche

Et vous êtes-vous déjà engagé de manière concrète (dons à des associations, bénévolat, maraudes, etc.) pour les causes suivantes ?

En %



61% des Français se sont déjà engagé pour une des causes testées

Base : ensemble (1000)

Engagement associatif et « vivre ensemble »

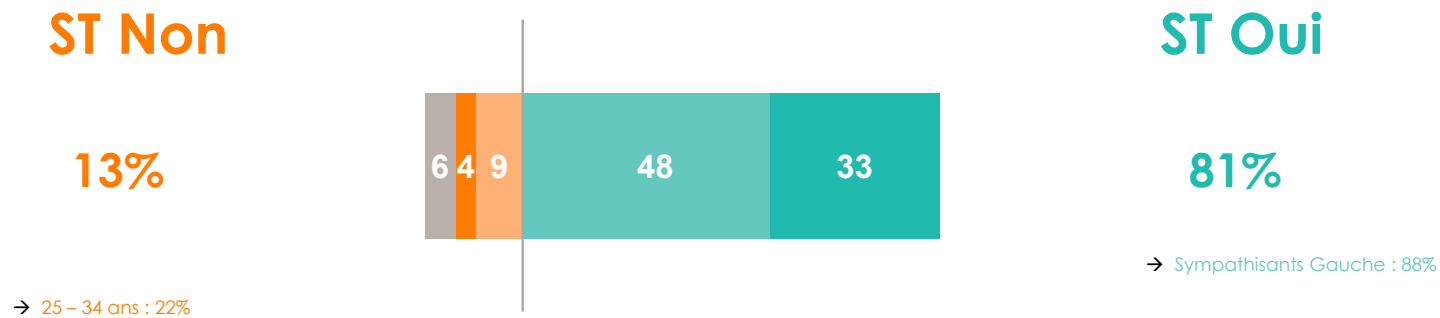
Nouvelle question

L'engagement associatif est très largement synonyme d'apprentissage du « vivre ensemble »...

Pour vous, le fait de participer à ce type d'activités associatives en tant qu'adhérent ou membre vous permet de prendre conscience de ce que cela veut dire le « vivre ensemble » ?

En %

■ Je ne sais pas ■ Non, pas du tout ■ Non, pas tellement ■ Oui, assez ■ Oui, tout à fait



Base : ceux qui ont déjà participé à ce type d'activités (605)

Impact des associations sur le lien social

Nouvelle question

...l'impact des associations sur le lien social là où ils vivent est d'ailleurs jugé positivement par 2/3 des Français. Pour autant 1/4 des Français n'arrive pas à se positionner. On note aussi que l'impact n'est pas jugé plus positif dans les territoires moins urbains où l'accès aux services publics est par ailleurs un problème

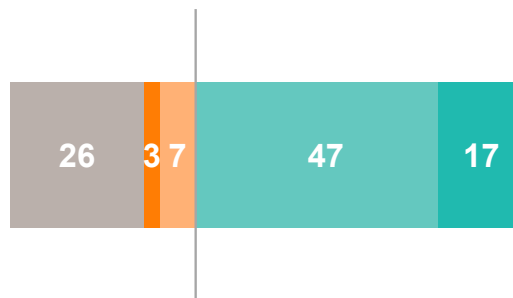
Et diriez-vous que les associations ont un impact sur l'état du lien social là où vous vivez ?

En %

■ Je ne sais pas ■ Un impact très négatif ■ Un impact plutôt négatif ■ Un impact plutôt positif ■ Un impact très positif

ST Négatif
10%

- Sympathisants RN : 17%
- Homme : 14%



ST Positif
64%

- Sympathisants Ensemble : 84%
- Sympathisants Gauche : 82%
- Agglo. parisienne : 72%

Base : ensemble (1000)

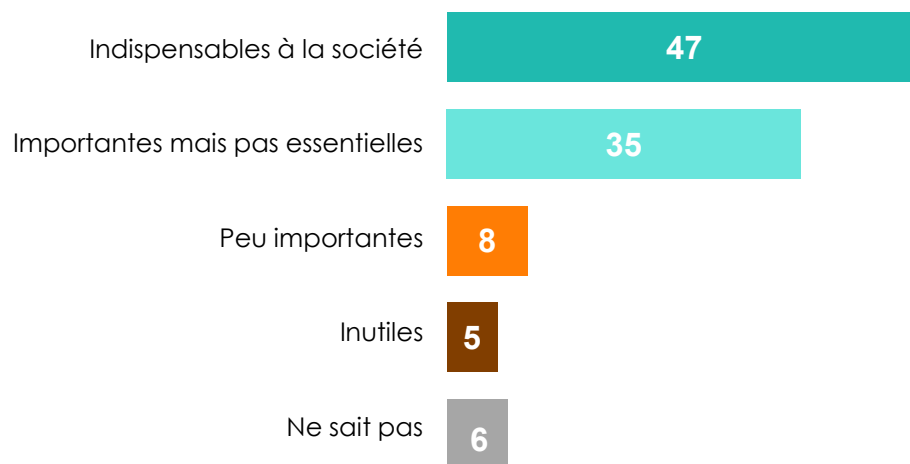
Importance des associations dans la société

Nouvelle question

...et au-delà du « vivre ensemble », le travail des associations apparaît indispensable pour la société pour 1 Français sur 2 et important pour plus des 3/4

Pour vous, les associations sont ...

En %



ST
Importantes
82%

- Sympathisants Ensemble : 96%
- Sympathisants Gauche : 89%
- Femme : 86%
- 65 ans et plus : 86%

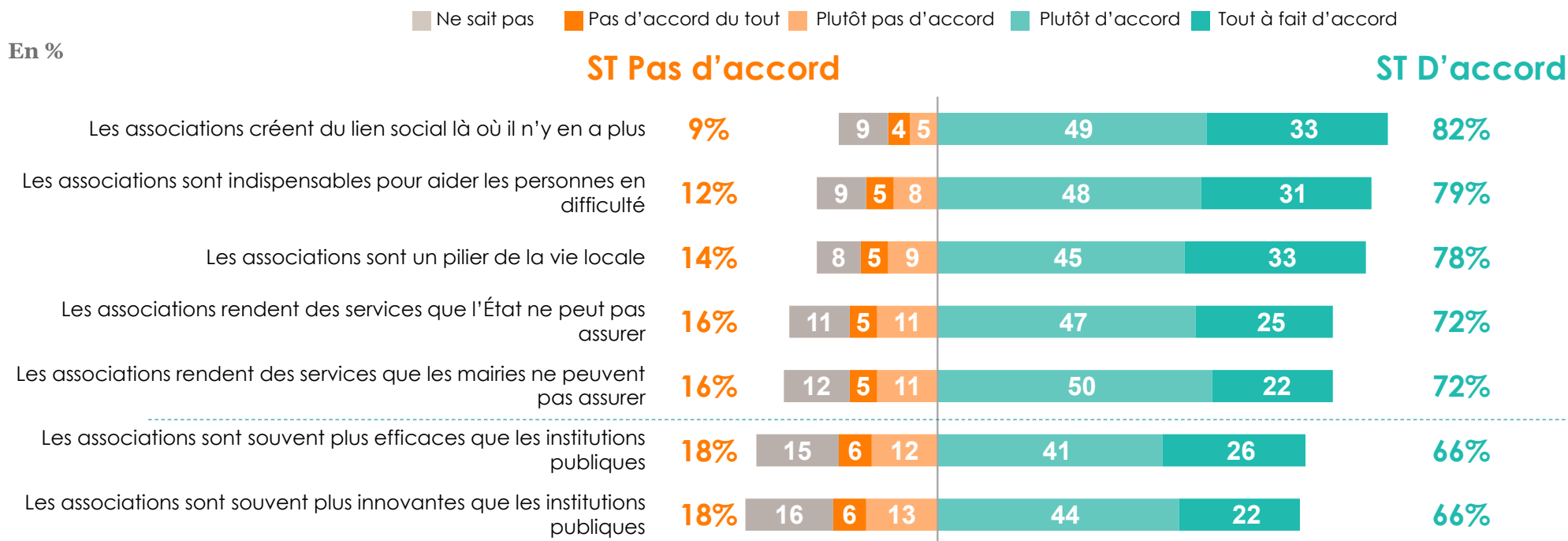
Base : ensemble (1000)

Image détaillée du rôle des associations

Nouvelle question

Les associations sont perçues comme des acteurs majeurs du fonctionnement de la société française. Pour une très large majorité, elles assurent des missions essentielles comme l'aide aux personnes en difficulté, compensent les services que l'Etat ou les collectivités locales n'assument plus. 2/3 considèrent par ailleurs qu'elles sont plus efficaces ou plus innovantes que les institutions publiques.

Dans quelle mesure êtes-vous d'accord avec les affirmations suivantes ?



Base : ensemble (1000)

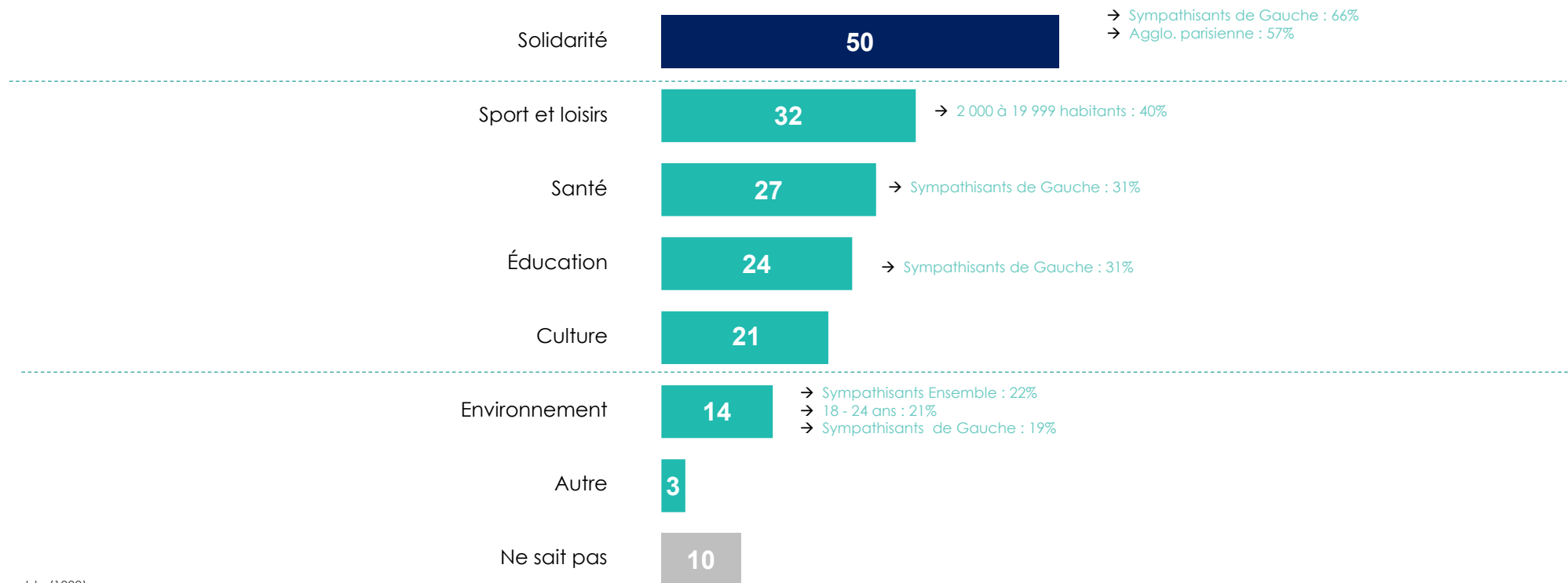
Actions prioritaires des associations

Nouvelle question

Pour un Français sur deux, la solidarité est le premier domaine d'action d'importance des associations. Viennent ensuite leur action dans le domaine des sports et des loisirs, de la santé, de l'éducation et de la culture.

Dans quels domaines les associations apportent le plus à la société selon vous ?

En %



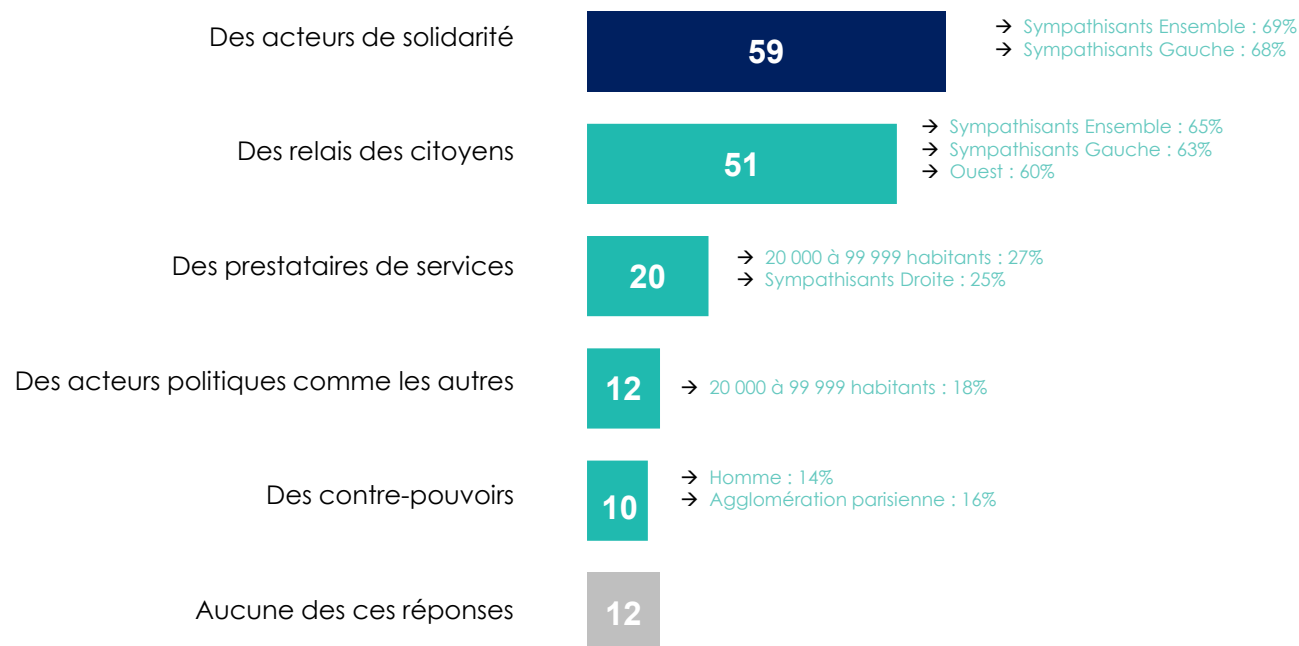
Base : ensemble (1000)

Positionnement des associations

De fait les associations ne sont pas vues comme des organisations politiques : elles sont avant tout des acteurs de solidarité et des relais citoyens. Le rôle de délégation de service public que certaines peuvent assumer, les combats politiques et les actions de plaidoyer passent au second plan dans l'image que s'en fait le grand public...ce n'est donc de fait pas un frein à l'engagement

Selon vous, les associations sont-elles avant tout...

En %



Base : ensemble (1000)

Écoute des associations par les mairies

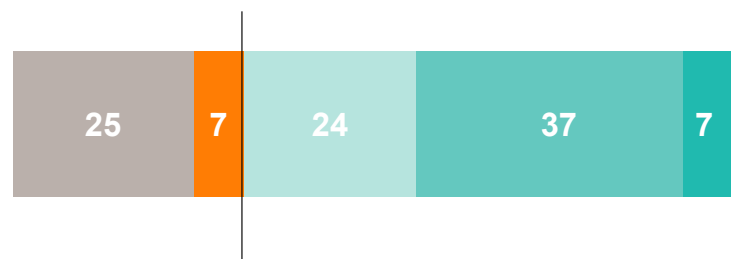
Nouvelle question

Leur rôle est d'autant plus prégnant que les Français considèrent qu'elles sont écoutées par les élus, en tous cas à l'échelle communale...

À l'échelle de votre commune, diriez-vous que les associations sont aujourd'hui...

En %

■ Je ne sais pas ■ Pas écoutées du tout par les élus ■ Peu écoutées par les élus ■ Plutôt écoutées par les élus ■ Très écoutées par les élus



ST écoutées
68%

- Sympathisants Ensemble : 86%
- Sympathisants Gauche : 80%

Base : ensemble (1000)

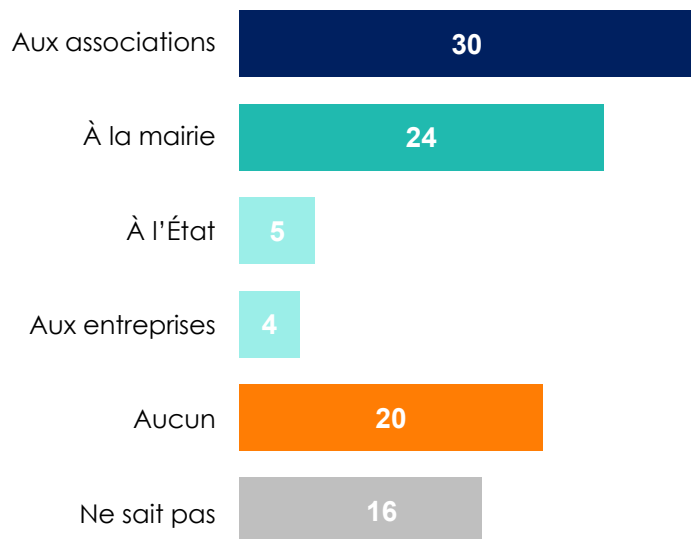
Relation aux associations et proximité avec les élus

Nouvelle question

...et elles sont d'ailleurs les acteurs en qui les Français ont le plus confiance en matière de solidarité et d'action locale. Cette proximité avec les élus ne leur est pas reprochée, elles restent très largement vues comme plus proches des citoyens que des élus.

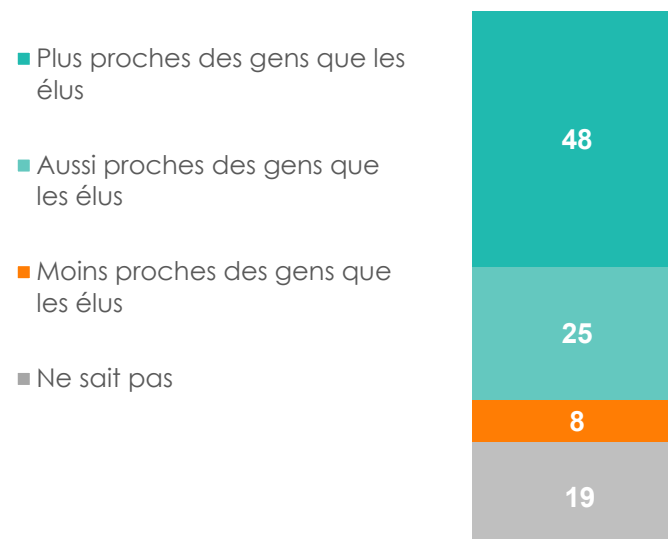
En matière de solidarité et d'action locale,
à qui faites-vous le plus confiance ?

En %



Base : ensemble (1000)

Diriez-vous que les associations sont aujourd'hui...



Poids des associations dans les décisions locales

Nouvelle question

En conséquence une majorité de Français considère qu'elles devraient avoir plus de poids dans les décisions locales, autre signe de la grande confiance qu'ont les Français dans les acteurs associatifs et leur travail.

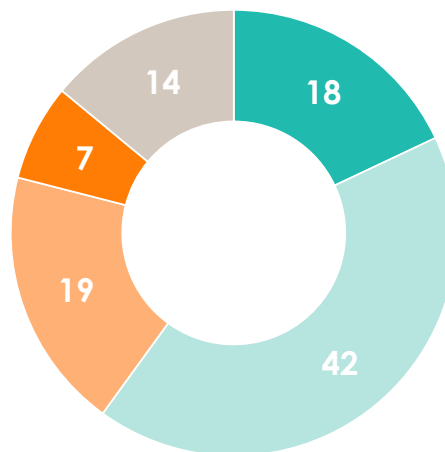
Et selon vous, les associations devraient-elles avoir plus de poids dans les décisions locales ?

En %

- Oui, beaucoup plus
- Oui, un peu plus
- Non, c'est suffisant
- Non, elles ont déjà trop de poids
- Je ne sais pas

ST Non
26%

- Sympathisants RN : 35%
- Homme : 33%
- Agglo. parisienne : 33%
- 65 ans et plus : 33%
- Région Parisienne : 32%



ST Oui
60%

- Sympathisants Gauche : 76%
- Sympathisants Ensemble : 70%

Base : ensemble (1000)

Le soutien aux associations dans la commune

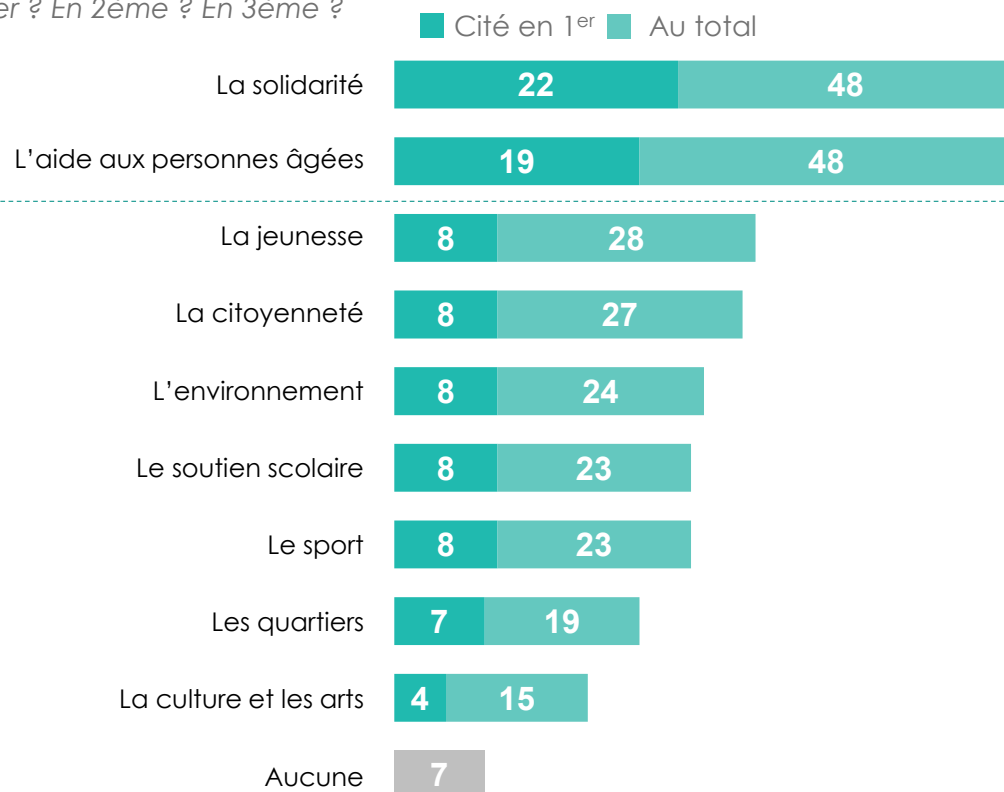
Nouvelle question

Dans le contexte des élections municipales, les Français estiment que les communes doivent en priorité soutenir les associations engagées dans la solidarité et l'accompagnement des personnes âgées : près d'un sur deux place ces actions en tête. Les autres types d'associations apparaissent comme secondaires, n'étant cités que par un quart des répondants.

Enfin, à l'échelle de votre commune, quelles sont les associations qui devraient être soutenues en priorité au cours des prochaines années ?

Les associations en lien avec... En 1^{er} ? En 2^{ème} ? En 3^{ème} ?

En %

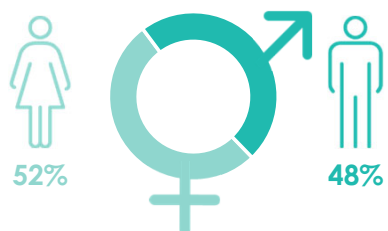


Base : ensemble (1000)

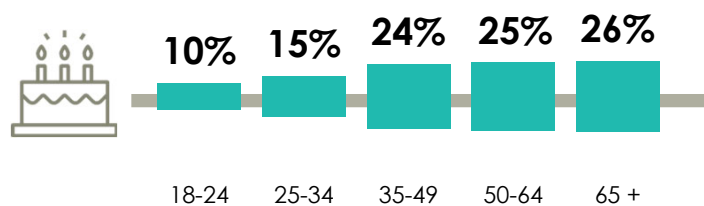
Annexes

Structure de l'échantillon

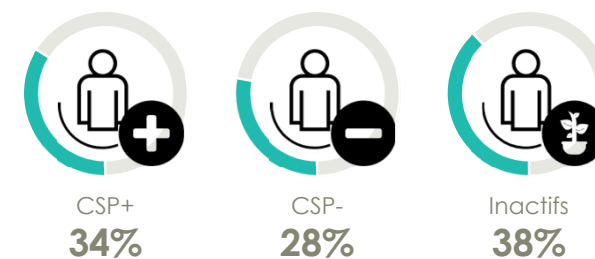
SEXE



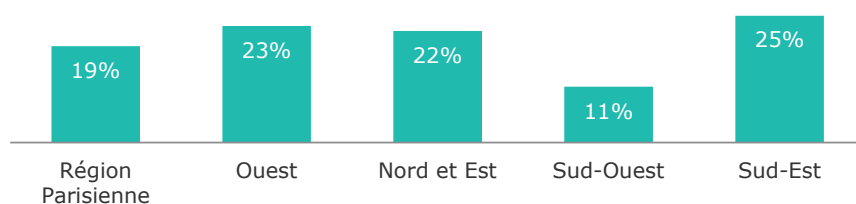
ÂGE



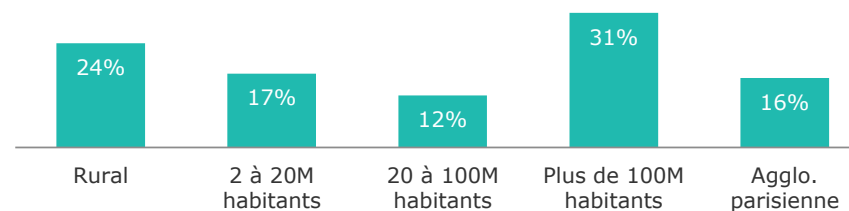
PCS INDIVIDU



REGION UDA 5



CATEGORIE D'AGGLOMERATION



Base : ensemble (1000)

Votre équipe Verian

Eddy Vautrin-Dumaine

Directeur de clientèle
Enjeux publics et opinion
eddy.vautrin-dumaine@veriangroup.com



Powering decisions
that shape the world.