

# VEILLE PRESSE

FÉDÉRATION GÉNÉRALE DES PEP & RESEAU PEP



OCTOBRE 2022

[www.lespep.org](http://www.lespep.org)



# VEILLE PRESSE

## FÉDÉRATION GÉNÉRALE DES PEP & RESEAU PEP



# SOMMAIRE

## MEDIAS NATIONAUX

Fédération générale des PEP	Les Echos	4 Octobre 2022
Fédération générale des PEP	Sud Radio	16 Octobre 2022

## MEDIAS RÉGIONAUX

Les PEP 2A	France 3	31 Octobre 2022
Les PEP 2A	Corse Villa Stella	31 Octobre 2022
Les PEP 66	Journal du département 66	31 Octobre 2022
Les PEP 66	Le Journal Catalan	31 Octobre 2022
Les PEP 66	La Semaine du Roussillon	31 Octobre 2022
Les PEP 80	Le Courrier Picard	31 Octobre 2022
Les PEP 28	L'Echo Républicain	31 Octobre 2022
Les PEP 34	Thau Info 29	29 Octobre 2022
Les PEP 76	Paris/Normandie	28 Octobre 2022
Les PEP 36	La Nouvelle République	28 Octobre 2022
Les PEP 23	Le Télégramme Brest	28 Octobre 2022
Les PEP 56	L'Echo du Berry	27 Octobre 2022
Les PEP 56	La Montagne	27 Octobre 2022
Les PEP 37	La Nouvelle République	27 Octobre 2022
Les PEP 06	Web Time Media	26 Octobre 2022
Les PEP 06	Les Petites affiches	26 Octobre 2022
Les PEP CBFC	Terres de Bourgogne	26 Octobre 2022
Les PEP CBFC	Le Bien Public	26 Octobre 2022
Les PEP 50	Ouest France	26 Octobre 2022
Les PEP 50	Ouest France	24 Octobre 2022
Les PEP 50	Ma Ville	24 Octobre 2022
Les PEP 28	L'Echo Républicain	24 Octobre 2022
Les PEP 28	L'Echo Républicain	24 Octobre 2022
Les PEP Alsace	L'Alsace	23 Octobre 2022
Les PEP CBFC	L'Yonne Républicaine	22 Octobre 2022
Les PEP CBFC	Le Bien Public	21 Octobre 2022
Les PEP 18	Le Berry Républicain	21 Octobre 2022
Les PEP 56	Ouest France	20 Octobre 2022
Les PEP 71	Le Journal de Saône et Loire	20 Octobre 2022

## SOMMAIRE

Les PEP 01	Le Progrès	20 Octobre 2022
Les PEP Alsace	DNA	20 Octobre 2022
Les PEP Alsace	L'Alsace	20 Octobre 2022
Les PEP 18	Le Berry Républicain	19 Octobre 2022
Les PEP 18	Le Berry Républicain	19 Octobre 2022
Les PEP 18	Le Berry Républicain	19 Octobre 2022
Les PEP 56	Ouest France	19 Octobre 2022
Les PEP 15	La Montagne	18 Octobre 2022
Les PEP 40	Sud Ouest	18 Octobre 2022
Les PEP 18	Le Berry Républicain	18 Octobre 2022
Les PEP 36	La Nouvelle République	18 Octobre 2022
Les PEP 56	Ouest France	17 Octobre 2022
Les PEP 56	Maville	17 Octobre 2022
Les PEP 2B	Corse Net Info	17 Octobre 2022
Fédération Générale des PEP	Corse Net Info	17 Octobre 2022
Les PEP 43	L'Eveil de la Haute-Loire	15 Octobre 2022
Les PEP 43	Le Progrès	15 Octobre 2022
Les PEP 50	La Manche Libre	15 Octobre 2022
Les PEP Lor'Est	Vosges Matin	14 Octobre 2022
Les PEP 54	France Bleu	14 Octobre 2022
Les PEP 71	Le Journal de Saône et Loire	14 Octobre 2022
Les PEP 18	Le Berry Républicain	14 Octobre 2022
Les PEP 18	La Voix du Sancerrois	14 Octobre 2022
Les PEP 15	La Voix du Cantal	13 Octobre 2022
Les PEP 15	Actu.fr	13 Octobre 2022
Les PEP 11	L'Indépendant	13 Octobre 2022
Les PEP 11	Midi Libre	13 Octobre 2022
Les PEP 11	La Dépêche	13 Octobre 2022
Les PEP 15	L'Union du Cantal	12 Octobre 2022
Les PEP 10	L'Est Eclair	12 Octobre 2022
Les PEP 11	L'Indépendant	11 Octobre 2022
Les PEP 11	Midi Libre	11 Octobre 2022
Les PEP 11	La Dépêche	11 Octobre 2022
Les PEP 11	Aude Département	11 Octobre 2022
Les PEP 19	La Montagne	11 Octobre 2022
Les PEP Lor'Est	Le Républicain Lorrain	11 Octobre 2022
Les PEP 13	Var Matin	11 Octobre 2022
Les PEP Lor'Est	Saint Dié Info	11 Octobre 2022
Les PEP 28	L'Echo Républicain	10 Octobre 2022
Les PEP 28	L'Echo Républicain	10 Octobre 2022
Les PEP 19	La Montagne	8 Octobre 2022
Les PEP 80	Actu.fr	8 Octobre 2022
Les PEP 15	L'Union du Cantal	8 Octobre 2022
Les PEP 28	L'Echo Républicain	7 Octobre 2022
Les PEP 34	Snobinart	7 Octobre 2022
Les PEP 34	France Bleu Herault	7 Octobre 2022
Les PEP 34	France 3 Occitanie	6 Octobre 2022



## SOMMAIRE

Les PEP 76	France Info	6 Octobre 2022
Les PEP 37	La Nouvelle République	5 Octobre 2022
Les PEP 56	Ouest France	5 Octobre 2022
Les PEP 56	Ouest France	5 Octobre 2022
Les PEP 56	Lorient Agglomération	5 Octobre 2022
Les PEP 28	L'Echo Républicain	5 Octobre 2022
Les PEP Grand Oise	Beauvais.fr	5 Octobre 2022
Les PEP 34	Midi Libre	5 Octobre 2022
Les PEP 06	Presse Agence	4 Octobre 2022
Les PEP 83	Var Matin	4 Octobre 2022
Les PEP 71	Le Journal de Saône et Loire	4 Octobre 2022
Les PEP 34	Midi Libre	4 Octobre 2022
Les PEP Grand Oise	Le Bonhomme Picard	3 Octobre 2022
Les PEP 52	Le Journal de la Haute-Marne	2 Octobre 2022
Les PEP 43	L'Eveil Hebdo	1 <sup>er</sup> Octobre 2022
Les PEP ADS	Le Dauphiné Libéré	30 Octobre 2022

## SOMMAIRE

### MEDIAS SOCIAUX

**Facebook** / 19 publications / 3 802 vues / 25 nouveaux abonnés

**Twitter** / 10 publications / 2 600 vues / 4 nouveaux abonnés

**LinkedIn** / 34 publications / 27 805 vues / 155 nouveaux abonnés

### MEDIAS SOCIAUX - PEP ATTITUDE

**Facebook** / 17 publications / 2 019 vues / 4 nouveaux abonnés

**Twitter** / 3 publications / 243 vues / 3 nouveaux abonnés

**Instagram** / 3 publications / 7 nouveaux abonnés

## CHIFFRES CLEFS DU MOIS

**94** retombées médias

**86** Publications sur les réseaux sociaux

**36 469** Vues cumulées sur les réseaux sociaux

Fédération Générale des PEP  
Les Echos  
Edition du 4 novembre 2022



## PEP [ Repenser les métiers face à la crise sociale et climatique

*Depuis la crise sanitaire, beaucoup de personnes ont décidé de changer de vie et de travailler en distanciel, ce qui n'est pas compatible avec certaines activités. Le point, avec Agnès Bathiany, Directrice générale de la Fédération générale des PEP\*.*

« **A**ujourd'hui, difficile de recruter des salariés et des bénévoles, aussi bien dans l'animation que dans le secteur médico-social ou encore celui de la petite enfance. Dans le même temps, intervient une problématique d'évolution des métiers, qui se recomposent pour répondre aux besoins évolutifs de la société », nous confie Agnès Bathiany. Ainsi les PEP, fortes de plus de cent associations dans tous les départements, employant 20 000 salariés et soutenues par près de 7 000 bénévoles, vont tenir leurs secondes Journées Métiers, du 8 au 10 novembre. « Ce sera une étape de la coconstruction de notre futur projet fédéral, avec notre réseau de professionnels et de militants, et celle d'une réflexion sur nos métiers. Nous attendons 500 personnes, qui vont échanger, participer, se former et construire ensemble, poursuit la Directrice générale. La question de l'attractivité des métiers est un sujet d'actualité et de société. Les bénévoles et salariés pourront dialoguer et partager leurs expériences. Par ce frottement d'idées et de pratiques, nous acterons les grands axes de travail de notre projet. Nous sommes une organisation plus que centenaire et nous nous réinventons sans cesse pour répondre aux besoins du public, qui se sont renforcés et ont évolué avec la crise économique, climatique et sociale et, maintenant, la guerre en Ukraine. »



Agnès Bathiany

### AIDER LES UKRAINIENS

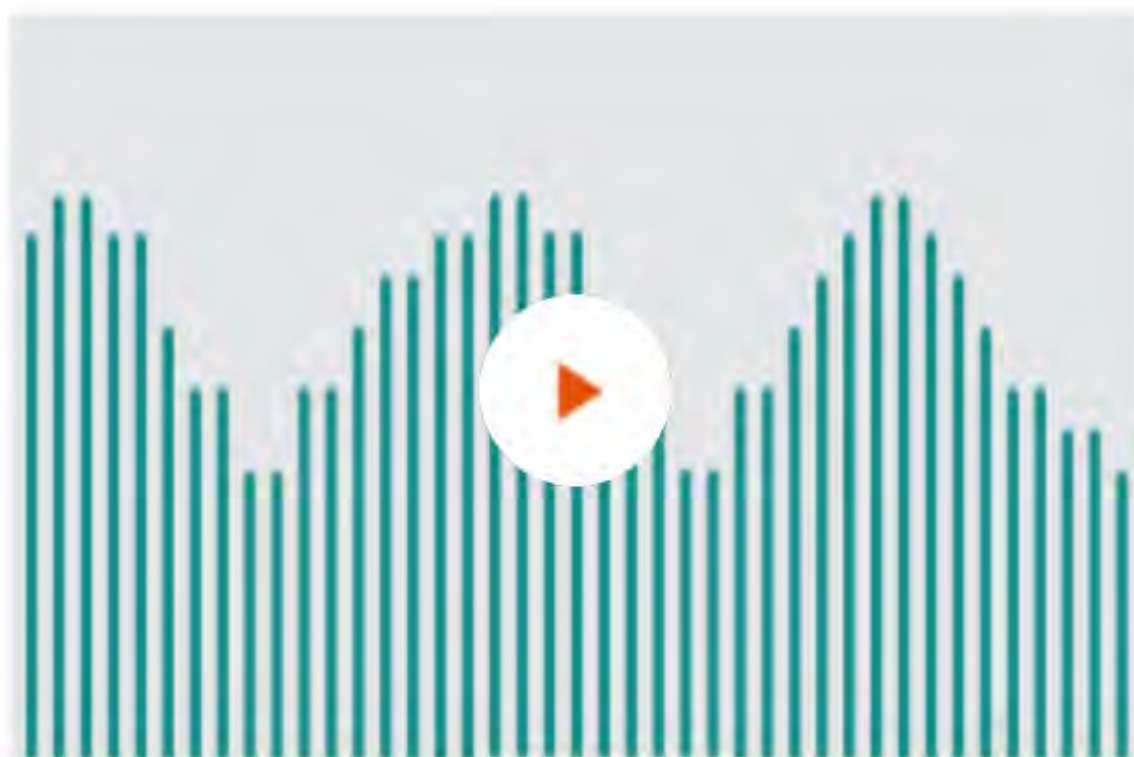
En prise directe avec l'actualité, les PEP ont très tôt mobilisé des ressources pour venir en aide aux Ukrainiens. « Notre réseau accueille des mineurs non accompagnés. Avec la guerre, nous avons accueilli des déplacés puis lancé une campagne de solidarité qui nous a permis de recevoir des enfants pour des séjours de répit en France. Maintenant, nous préparons un accueil de classes entières avec leurs professeurs pour offrir un cadre scolaire à l'abri des bombardements. » Doté de 1 400 établissements et services pour accueillir des jeunes et des familles, en colonie ou en activités périscolaires, pour aider les personnes fragiles, parfois avec un accompagnement médico-social, les PEP voient grimper les coûts énergétiques. « Nous travaillons collectivement sur des plans énergétiques et des projets d'évolutions pour répondre à ces enjeux importants. Pour le maintien de ces structures qui répondent aux besoins des personnes, une réflexion partagée avec nos principaux financeurs est indispensable », conclut Agnès Bathiany. **A. D. ]**

\*Pupilles de l'Enseignement Public.

Fédération Générale des PEP

Sud Radio

Edition du 16 octobre 2022



Résumé: Le sujet s'intéresse au tourisme solidaire. Itw de Simon Thiot, délégué général de l'UNAT. L'UNAT regroupe également des grandes structures du champ de l'éducation populaire comme la Fédération Générale des PEP.

Pour écouter le sujet, cliquez [ICI](#)



# VEILLE PRESSE

FÉDÉRATION GÉNÉRALE DES PEP & RESEAU PEP  
MÉDIAS RÉGIONAUX



## Les PEP 2A

Corse Via Stella & France 3

Edition du 31 octobre 2022



Résumé: Pour les vacances de la Toussaint, la Pep de Bastelica accueille des enfants pour une expérience originale entre soutien scolaire et colonie de vacances. L'Association Départementale des Pupilles de l'enseignement Public de Haute-Corse les accueille dans un ancien couvent pour un séjour pédagogique.

Cliquez ICI pour écouter le sujet



## Les PEP 66

Journal du Département 66 & Le  
Journal Catalan & La semaine du  
Roussillon

Edition du 31 octobre 2022

le journal  
**Catalan**



**La Semaine**  
du Roussillon

### Nouvelle plateforme de la mobilité solidaire

Ce jeudi 27 octobre, Hermeline MALHERBE, Présidente du Département, aux côtés de Rémi LACAPERE, Vice-Président délégué à l'Insertion sociale et professionnelle et Président de la Mission locale jeunes, a lancé la plateforme départementale de la mobilité solidaire pour travailler avec tous les partenaires de l'insertion et de l'emploi sur le sujet. En présence de Rodrigue FURCY, Préfet des Pyrénées- Orientales, Frédéric BADINA, Président de l'association Wimoov et Robert CLARIMON, Président de l'ADPEP 66.



Pour aller travailler, se former, réaliser des démarches administratives...il est essentiel de pouvoir se déplacer, a fortiori quand on est en situation de précarité économique et sociale. 28 % des demandeurs d'emploi ont déjà renoncé au moins une fois à un emploi faute de pouvoir se déplacer facilement. Le Département lance donc, avec l'ensemble des partenaires de l'emploi et l'insertion, une plateforme départementale de la mobilité solidaire, complémentaire des actions déjà existantes.

Hermeline MALHERBE, Présidente du Département, a souligné tout le travail du Département en faveur de l'accès à la mobilité et l'importance de cette nouvelle offre : « Nous continuerons à mettre l'accent fort sur l'insertion en maintenant le financement des acteurs locaux tels que les loueurs solidaires, garages solidaires, l'auto-école AFER66, le micro-crédit accompagné... et le maintien des aides individuelles à la mobilité pour les allocataires du RSA et les jeunes en difficulté ».

Pour développer ce nouvel outil, le Département a fait appel à l'association Wimoov et l'ADPEP 66 qui s'engagent à développer la mobilité autonome des publics socialement les plus fragiles dans le cadre de démarches sociales et professionnelles.

Il s'agira d'un guichet ouvert à tous (public et professionnel) avec un centre d'appel, un accueil physique sur Perpignan et un centre de ressources sur la mobilité. La plateforme permettra de coordonner les acteurs locaux de la mobilité, de créer de nouvelles solutions et de proposer un accompagnement vers une solution de mobilité autonome et pérenne.

Le Département renforce son action sur l'insertion avec cette nouvelle action co-financée par l'État dans le cadre de la stratégie de prévention et de lutte contre la pauvreté.

Les PEP 80

Le Courrier Picard

Edition du 31 octobre 2022

Courrier  
picard

## ALBERT

# Beau succès pour la marche solidaire

Pour la première fois, l'Association départementale des pupilles de l'enseignement public de la Somme (ADPEP80) a organisé, vendredi 28 octobre au sein de l'IME d'Albert, une marche solidaire en partenariat avec la municipalité. « C'est une action menée dans le cadre d'Octobre rose. Le but premier est la sensibilisation et la prévention auprès des jeunes de l'IME sur le cancer. Organiser une marche est un symbole de rassemblement qui a permis aux jeunes de participer », explique Jessica Do-



La marche a rassemblé 200 personnes et permis de recueillir 500 euros.

bremetz, éducatrice spécialisée, initiatrice du projet. Cette marche solidaire avait également pour but de collecter des fonds pour l'association La Somme des roses. « Environ 200 personnes ont participé à cette randonnée dont le parcours était une boucle autour des étangs du Vélodrome. Elle nous a permis de récolter 500 euros pour cette association locale, qui reverse les dons au profit des soins supports du CHU Amiens-Picardie et le la clinique Victor-Pauchet », souligne la directrice de l'ADPEP80, Cécile Desvignes. ■

## Les PEP 28

### L'Echo Républicain

Edition du 31 octobre 2022



#### PEP 28 Visioconférence

L'association PEP 28 propose une visioconférence sur le thème du développement du cerveau de l'enfant, mardi 15 novembre, de 20 h 30 à 22 h 30, via Zoom. Avec la participation de Caroline Vattaire, spécialiste dans le développement des enfants pour l'association Ensemble pour l'éducation de la petite enfance. Inscriptions par mail à [lejardindesparents@gmail.com](mailto:lejardindesparents@gmail.com), avant lundi 7 novembre.

#### Handithèque

Les Pep 28 organisent une permanence handithèque, jeudi 17 novembre, de 14 à 16 heures, sur thème du temps de repos. Lors de cette permanence, il sera question de découverte d'outils, d'apprentissages et d'échanges entre professionnels. Inscriptions : [centrederesources@pep28.asso.fr](mailto:centrederesources@pep28.asso.fr), 3, rue Charles-Brune, Lucé.

#### Agriculture Les défis de l'agroforesterie

L'association française d'agroforesterie organise son événement Les défis de l'agroforesterie, jeudi 17 et vendredi 18 novembre, au lycée de La Saussaye, à Sours. Deux journées pour échanger sur la

formation des nouvelles générations, s'inspirer de projets agroforestiers à travers la France et partager les outils et moyens nécessaires pour permettre à l'agroforesterie de changer d'échelle dès aujourd'hui. Gratuit sur inscriptions sur [www.agroforesterie.fr/evnement/les-defis-de-l-agroforesterie/](http://www.agroforesterie.fr/evnement/les-defis-de-l-agroforesterie/).

#### Nous toutes 28 Marche

Le collectif féministe Nous Toutes 28 organise sa deuxième marche contre les violences sexistes et sexuelles, samedi 19 novembre, à 14 heures, à partir de la place des Halles, à Chartres.

#### Licra Dîner débat

La Ligue internationale contre le racisme et l'antisémitisme (Licra) du Sud-Yvelines et d'Eure-et-Loir organise un dîner débat intitulé face aux passions identitaires, l'idéal universaliste, jeudi 17 novembre, à 19 heures, au Novotel de Chartres, 5 ter, avenue Marcel-Proust, à Chartres. Réservations à adresser à la Licra du Loiret, avant lundi 7 novembre, accompagnée d'un chèque de 52 €, à la Maison des associations, Licar, 46 ter, rue Sainte-Catherine, 45000 Orléans.



Les PEP 34

Thau Info

Edition du 29 octobre 2022

THAU INFO  
LE QUOTIDIEN DU PAYS DE THAU

## Le collectif associatif de l'île de Thau organise ses journées d'automne



**ENVIRONNEMENT THAU**  
<http://environnement.thau.tau.fr> - [collectif.iledethau@tau.fr](mailto:collectif.iledethau@tau.fr)

**Le Collectif Associatif de l'île de Thau propose**  
**Mercredi 2 et Jeudi 3 Novembre 2022**  
**Ateliers pour enfants : 14h à 16h30**  
Place de la Seincholle

**Jeudi 3 Novembre**  
**Nettoyage des Berges : 10h à 12h**  
Rendez-vous devant Concerthau à 10h00.

Avec la Médiathèque Malraux, Hérault Sport, le centre social Gabino et la ludothèque, Odysée Plongée, les Petits Débrouillards, La Brigade Bleue, La Matrice de Thau, EAJ Jean Rigal, Chambre d'Art, le service de l'éducation de la ville de Sète, Uni Sète, APS34, ADPEP34, La Ligue de l'enseignement, et Concerthau.

Le Collectif des Associations du Quartier de l'île de Thau se mobilise pour votre Environnement. J'aime mon quartier, je le protège. Si vous aimez votre environnement, respectez-le.

Pour tout renseignement, contactez Concerthau au 04 67 46 13 40

Les mercredi 2 et jeudi 3 novembre prochains, le Collectif associatif de l'île de Thau organise ses journées partenaires sur la place de la Seincholle.

Au programme, mercredi 2 et jeudi 3, de 14 h à 16 h, des ateliers variés pour les enfants : atelier environnement avec Concerthau, ateliers scientifiques avec les Petits Débrouillards, atelier manuel avec l'Odysée plongée, atelier smoothies avec la Matrice de Thau, ateliers ludiques avec le service éducation, sensibilisation ludique à la physique-chimie avec Unis Sète, lecture de rue avec la médiathèque Malraux, jeux de société avec la ludothèque du centre social, concert flash musique classique avec Chambre d'art ainsi que de nombreuses activités sportives.

A noter également que la matinée du jeudi 3 novembre sera placée sous le signe de l'écologie avec un nettoyage des berges de l'île de Thau. Après un petit-déjeuner (offert), le rendez-vous est donné à 10 h, devant l'association Concerthau. Les gants, pinces et sacs poubelles seront fournis sur place par l'Aggloplôle. Cette opération écologique est organisée par l'Odysée Plongée, Concerthau, Les Petits Débrouillards, APS 34, la Ligue de l'enseignement, La Brigade Bleue, EAJ Jean Rigal, le CLJ, l'**ADPEP34** Mecs les Mariniers, le centre social (CCAS), l'ALSH Gabino et Hérault Sport.

A 16 h, en clôture de ces deux journées, un goûter sera proposé aux enfants et aux parents.

Les PEP 76

Paris/Normandie

Edition du 28 octobre 2022

PARIS Normandie

## PAYS DE BRAY

# Les décrocheurs âgés de 16 à 25 ans ont désormais une équipe à leur service

L'association PEP 76 a lancé depuis quelques mois un dispositif, « Initiatives jeunes », qui vise à remobiliser les jeunes qui sont « ni en emploi, ni en formation » dans le territoire de la Communauté de communes des 4-Rivières.



L'équipe « PEP 76 » à un pied-à-terre au 17 rue de l'Abreuvoir, à Gournay-en-Bray. Photo Paris-Normandie

MARIAM FOURNIER

Comment remobiliser les 16-25 ans qui ne sont ni en emploi, ni en formation dans le territoire de la Communauté de communes des 4-Rivières (CC4R) : c'est le point de départ du projet de l'association Les PEP 76 (pour Pupilles de l'enseignement public) (lire par ailleurs).

Le dispositif « Initiative jeunes », centralisé à Gournay-en-Bray, est encore peu connu. « Les 53 communes ont été informées de notre existence, mais on a ciblé les plus importantes », expliquent Aurélie Villain et Mariella Dilo.

### « UN TRAVAIL DE RUE »

Elles sont toutes deux animatrices, recrutées en février 2022 pour ce projet. Avec une difficulté évidente : arriver à toucher des jeunes dits « invisibles » car sortis du système.

C'est donc une mission de longue haleine. « Il a fallu dans un premier temps qu'on découvre la ville. Il y a

eu un travail de rue. » Des « mairaudes » pour se faire connaître auprès de l'ensemble de la population.

### DES ANIMATIONS POUR MOBILISER

« Et cet été, on a fait des animations dans six communes : Gournay ; Brémontier ; Cuy-Saint-Fiacre ; Neufmarché ; Dampierre et Montrôty. » Pétanque, badminton, soirée film... Les événements ont un double in-

térêt : attirer celles et ceux qui ne sont pas en décrochage, mais qui peuvent être des relais ; et permettre une « socialisation » pour le public ciblé. « Pour certains jeunes, c'est déjà pas mal », relève Chan-Aban M'Baé, coordinateur du projet.

### L'APPUI DES RÉSEAUX SOCIAUX

Les animatrices et services civiques s'appuient aussi sur les réseaux sociaux, même si « ça reste

un peu compliqué, reconnaît Mariella Dilo. Certains nous ont contactés directement via Instagram, Facebook, Snapchat, TikTok, Discord... L'équipe est sur tous les fronts pour toucher le plus grand nombre. Et le travail commence doucement à payer : « Là, il y a une dizaine de jeunes vraiment dans l'accompagnement, explique Aurélie Villain. Ça va du simple : "je

cherche un emploi mais je ne sais pas comment m'y prendre" à des jeunes qui ont des problèmes de santé, de mobilité... »

## Pourquoi ce dispositif ?

Le dispositif trouve son origine dans un souhait des PEP 76 de « remettre l'éducation populaire au centre », explique Chan-Aban M'Baé, coordinateur du projet jeunesse.

Dans le département de Seine-Maritime, le mouvement des PEP est « connu pour être un organisme qui accueille des structures médico-sociales », pour les jeunes en situation de handicap. L'association a donc voulu « explorer d'autres pistes il y a environ trois ans », poursuit Chan-Aban M'Baé.

C'est là que sont apparus les déficits en matière de jeunesse dans le pays de Bray, et plus spécifiquement sur la CC4R.

La première étape a donc été de faire un diagnostic, dans lequel ont été « impliqués » des jeunes par

le biais de services civiques. Chan-Aban M'Baé est arrivé en tant que coordinateur, en octobre 2020. Ledit diagnostic a consisté en un questionnaire, des entretiens avec des élus, des professionnels, des agents des collectivités... »

Cette phase a permis de « dégager des problématiques et actions ». Il y a eu des interventions au collège de La Feuillie ou à la MFR de Forges-les-Eaux.

Parallèlement, les PEP 76 ont répondu à l'appel à projet lancé par la Direction régionale de l'économie, de l'emploi, du travail et des solidarités (Dreets) pour « repérer et mobiliser les jeunes ni en emploi, ni en formation ». C'est là que la décision de recruter deux animatrices a été prise.

### EN RENFORT

Deux services civiques complètent l'équipe. Ils sont arrivés au 1er octobre 2022 : « J'ai découvert l'association via un ami qui m'en a parlé, relate Kyllian Girardin, 22 ans. Je venais de finir un BTS Production animale. Ça me permettait un temps de pause et de ne pas rester chez moi à rien faire. »

À ses côtés, Sylvianna Loiseau, 18 ans bientôt, voulait également avoir quelques mois de transition après avoir obtenu son bac pro Service à la personne en poche. « On m'a conseillé d'aller sur l'application des services civiques, c'est là que je suis tombée sur l'annonce. »

Et tous deux ont déjà des idées d'animations pour attirer encore davantage les jeunes, telles qu'une soirée jeux vidéos sur Discord, cite Kyllian. « Il faut déjà aller sur leur terrain, et ensuite on les fait venir. »

cherche un emploi mais je ne sais pas comment m'y prendre" à des jeunes qui ont des problèmes de santé, de mobilité... »

### « REPRISE DE CONFIANCE »

Aurélie et Mariella sont aussi là pour les orienter vers les bonnes structures. Et permettre « une reprise de confiance en eux et les autres », « en s'adaptant au rythme de vie des jeunes ».

L'objectif est de « les remettre dans une dynamique ». La « formalisation de l'accompagnement » intervient après, selon les profils.

### UNE EXPÉRIMENTATION

Mais tout est encore en « expérimentation ». « On est obligés d'inventer au fur et à mesure », rappelle le coordinateur.

Pour l'heure, les animatrices sont là pour dix-huit mois. La pérennisation du dispositif est toutefois déjà en réflexion. ■

Contact : mariella.dilo@lespep76 ou aurelie.villain@lespep76 ; tél. 07 78 32 78 65 ou 07 78 32 04 55, Adresse : 17 rue de l'Abreuvoir, à Gournay-en-Bray.



Les PEP 36

La Nouvelle République

Edition du 28 octobre 2022

la Nouvelle  
République

## Un vrai succès pour Handéfisport



Basket et aviron indoor ont fait le bonheur des participants, mercredi 26 octobre.

En 2015, Khaled Boulaghcha, dirigeant de la section basket de l'ES Étretchet et éducateur spécialisé, portait dans le cadre d'une démarche professionnelle un projet éducatif visant la promotion du sport, et plus particulièrement le basket, auprès de personnes déficientes intellectuelles pensionnaires en établissement social d'aide par le travail.

Pour que ce projet aboutisse il fallait, à l'époque, un club support et l'ES Étretchet basket n'a pas hésité pour être celui-là. Le succès étant au rendez-vous de la première édition du Handéfisport, les éditions se sont succédé jusqu'à ce que le Covid-19 ne vienne mettre un frein à cette noble animation.

Mais qu'à cela ne tienne, en cette année 2022 Khaled Boulaghcha a remis le couvert avec une nuance toutefois, le Handéfisport remplaçant le Handéfibasket. Si le basket demeurerait plus que jamais au programme, mercredi 26 octobre c'est l'aviron indoor qui s'est invité pour le plus grand plaisir de la quarantaine de participants pensionnaires de l'institut médico-éducatif Les Martinets et celui de Valençay, le Service d'éducation spéciale et de soins à domicile et l'unité d'enseignement extérieure de Beaulieu, le foyer d'hébergement ainsi que le foyer d'activités occupationnelles de La Châtre.

**Vers une équipe de basket adapté**  
Faisant fi de leur handicap, ils ont participé avec entrain aux ateliers basket encadrés par Sébastien Bouquin, Fabien Pierre et leurs amis de l'ES Étretchet. Mais aussi à de l'aviron indoor à l'aide de rameurs électroniques fournis par le comité départemental d'aviron du Loiret.

« Cette journée, organisée en partenariat avec l'Adpep 36 et le Comité paralympique et sportif français, avec le soutien de la commune, a vraiment été un succès, se satisfaisait Khaled Boulaghcha. Il est vrai que l'entrain et l'énergie déployés par les participants faisaient plaisir à voir. »

Quant au sport adapté, il va en être encore question dans le gymnase Patrick-Duchateau puisque Hélène Visage, la présidente de l'ES Étretchet, qui s'est d'ailleurs beaucoup investie dans l'organisation d'Handéfisport, a annoncé la création prochaine d'une équipe de basket adapté au sein de son club.

Cor. NR : Jean-Luc Petitjean

Les PEP 56

Le Télégramme Brest

Edition du 28 octobre 2022

Le Télégramme

BREST

**PLOEMEL**

## Maud Pilia, nouvelle responsable du pôle enfance-jeunesse-vie scolaire

● Maud Pilia est la nouvelle responsable du pôle enfance-jeunesse-vie scolaire de la commune de Ploemel.

Elle a pris ses fonctions le 17 octobre dernier, pour occuper ce poste créé dans le cadre de la réorganisation de ce service. Elle connaît déjà Ploemel pour y avoir déjà travaillé en 2009 pour la mise en place de l'Accueil de loisirs, alors sous contrat avec les Pep 56. La nouvelle responsable a cumulé vingt ans d'expérience auprès des jeunes, et, depuis dix ans, a travaillé en tant que

Responsable du service jeunesse pour une autre collectivité.

« **Offrir un service de qualité** »

Ravie de revenir à Ploemel, la nouvelle responsable explique : « La commune investit pour la jeunesse, en mettant en place des locaux et des postes, ce qui traduit la volonté d'offrir un service de qualité ». Ses missions seront d'assurer la gestion au quotidien de l'Accueil de loisirs et de l'espace jeunes en liaison avec leurs directeurs respectifs Fabien Hureau et Brewen Gouarin, ainsi que l'accueil périscolaire de l'école publique et la restauration scolaire. Elle sera en lien direct avec la Direction générale de la Santé (DGS) pour accompagner les élus dans leurs projets pour la jeunesse.



Maud Pilia s'occupera du pôle enfance-jeunesse-vie scolaire.



## Les PEP 23

L'Echo du Berry & La Montagne

Edition du 27 octobre 2022

L'ECHO DU BERRY

LA MONTAGNE

## Express

### La Souterraine

La Pépinière d'entreprises **Pep's 23** organise son prochain **Caf'&Co** vendredi 28 octobre à 8 h 30 zone industrielle du Cheix sur le thème : Entrepreneurs, les dix points clés pour votre protection. Emma Decoux, agent général AXA prévoyance et patrimoine, animera cette rencontre destinée aux porteurs de projets et chefs d'entreprises, mais également partenaires économiques, élus, etc. Inscription obligatoire au 05 55 89 87 69.

L'assemblée générale du **Club des Aînés** aura lieu vendredi 4 novembre à 10 h 30 à la salle cité Jean-Macé. Les joueurs de tarot, belote, rami, Scrabble et autres y sont cordialement invités.

### EN BREF

#### LA SOUTERRAINE ■ Caf'&Co

La Pépinière d'Entreprises « **Pep'S 23** » organise son prochain Caf'&Co vendredi 28 octobre, à 8 h 30 à la Pépinière d'Entreprises, zone industrielle du Cheix à La Souterraine.

Le thème de ce moment de rencontres sera la protection de l'entrepreneur, animé par Emma Decoux, agent général AXA Prévoyance et Patrimoine. Inscription obligatoire par simple retour de mail ou au 05.55.89.87.69. Animation gratuite et ouverte à tous. ■

Les PEP 37

La Nouvelle République

Edition du 27 octobre 2022

la Nouvelle  
République

## Véretz

# Une animation enfants-parents réussie

Le centre socioculturel (CSC) La Passerelle a mené, samedi 22 octobre à la salle Bizeau de Véretz, une ani-

mation enfants-parents. En collaboration avec la ludothèque des Pep 37, « P'tit déj et jeux » proposait, en famille, de parta-

ger un temps de jeux avec un espace aménagé par le ludobus.

Au total, 56 personnes, grands comme petits, ont profité de cette matinée de jeux en familles, dans une ambiance décontractée et conviviale. Valérie et Fanny du CSC La Passerelle donnent désormais rendez-vous mercredi 9 novembre après-midi au jardin des Isles pour une nouvelle animation.



Le succès des animations enfants-parents organisées par La Passerelle ne se dément pas. (Photo NR)

Pour toutes informations complémentaires, contacter le secteur familles et lien social au 07.49.94.81.95.

Les PEP 06

Web Time Medias

Edition du 26 octobre 2022

WebTimeMedias  
riviera

## Salon Objectif Santé à Nice : le sport, nouvel enjeu prioritaire

Des activités physiques régulières adaptées pour lutter contre la sédentarité : c'est ce nouvel enjeu de santé publique qui sera au coeur de la 9ème édition azurée du **Salon Objectif Santé**, qui est organisé à la **Faculté de Médecine de Nice le 19 novembre de 9 à 18 heures**. Sur cette question, le bilan 2022 des experts médicaux de l'Agence Nationale de Sécurité Sanitaire de l'alimentation, de l'environnement et du travail (Anses) est sans appel : 95% de la population française est exposée à terme à un risque de détérioration de la santé par manque d'activité physique et excès de sédentarité cumulés.

Lancé à l'origine par le docteur **Bernard Flipo** sous l'égide du Rotary Sud-Est (Alpes-Maritimes, Var, Monaco et Corse), cet événement réunit plusieurs partenaires azuréens : le Conseil Départemental des Alpes-Maritimes, la CCI Nice Côte d'Azur, la Ville de Nice et Nice-Matin. L'ambition est de sensibiliser un public transgénérationnel à cette grande cause nationale et de mettre en lumière au travers de conférences thématiques, ateliers-débats, animations ludiques et témoignages de sportifs de haut niveau et d'éminents professionnels de santé, tous les bienfaits d'activités physiques régulières adaptées pour lutter contre la sédentarité.

Les libres contributions des participants servent en final à soutenir des associations caritatives chaque année : en 2022, ce seront **PEP06** et UNAPEI qui aident les jeunes en situation de handicap.

- Site internet : <https://www.objectifsante.org>



### Les PEP 06

### Les Petites Affiches

Edition du 26 octobre 2022



## Salon "Objectif Santé" 2022 : « Mens sana in corpore sano »



Le sport est un enjeu national prioritaire de santé publique

pour lutter contre les risques d'une sédentarisation accrue. La 9<sup>e</sup> édition azuréenne du Salon Objectif Santé à l'initiative du Rotary, en accès libre, au sein de la Faculté de Médecine de Nice, a pour ambition de sensibiliser le 19 Novembre 2022 un public transgénérationnel à cette grande cause nationale et de mettre en lumière au travers de conférences thématiques, ateliers-débats, témoignages de sportifs de haut niveau et d'éminents professionnels de santé, tous les bienfaits des activités physiques pour un bien-être et une longévité durables individuels préservés.

La pandémie Covid-19 a fortement impacté le milieu sportif au plan économique et la population française au plan sanitaire. Ces 2 années de confinement ont généré de nouveaux comportements sociétaux alarmants

tant chez les enfants que chez les adultes, les plus touchés ayant été les jeunes générations (de 11 à 17 ans) rivés sur leurs écrans pour préserver un lien avec leurs proches et suivre leur cursus éducatif. Le bilan 2022 des experts médicaux de l'Agence Nationale de Sécurité Sanitaire de l'alimentation, de

l'environnement et du travail (Anses) est sans appel : 95% de la population française est exposée à terme à un risque de détérioration de la santé par manque d'activité physique et excès de sédentarité cumulés.

### Une initiative du Rotary du Sud-Est

rattaché au Rotary Club de Nice afin de décrypter et d'aborder sans langue de bois à travers conférences et débats toute thématique d'actualité liée à la santé. », expliquent **Michèle FLAMBART-GRIFFE**, Gouverneure 2022-2023 du District 1730 regroupant les Alpes-Maritimes, le Var, Monaco et la Corse et **Bernard FLIPO**, supervisant cet événement. « Grâce aux efforts continus de nos membres bénévoles régionaux et de nos partenaires professionnels, au fil des années, à l'exception des deux dernières années de pandémie, la manifestation rassemble des centaines de participants, tous âges et horizons socio-professionnels confondus. » Chacun peut s'exprimer en direct et interpellier nos intervenants et grands témoins de renom à l'instar lors d'éditions précédentes du Docteur David Khayat, de l'écrivain Denis Tillinac, d'Olivier Biscaye, de Philippe Bouvard, de Jean Léonetti ou de Christophe Pinna. Les livres contributions des participants servent en final à soutenir des associations caritatives chaque année : en 2022, ce seront **PEP06** et **UNAPEI** qui aident les jeunes en situation de handicap.

" Face aux risques sanitaires importants liés à une chute sensible depuis 2 ans des activités physiques, il nous a semblé prioritaire de contribuer à la reprise du sport par sa promotion auprès d'un public élargi dans la mouvance des politiques publiques avec pour double objectif en 2023 : la lutte contre l'inactivité physique et la sédentarité par le développement de l'activité physique et sportive régulière adaptée. »

On attribue à Pierre de Coubertin qui a redonné un souffle nouveau aux Jeux Olympiques modernes en 1896, l'expression « **un esprit sain dans un corps sain** ».

A l'heure où la France prépare les JO de 2024 à Paris et s'appête à devenir le futur pôle d'attraction mondial dans le domaine du sport, les organisateurs de cet événement azuréen devenu incontournable - Le Rotary du Sud-Est (Alpes-Maritimes, Var, Monaco et Corse), Le Conseil Départemental des Alpes-Maritimes, la CCI Nice Côte d'Azur, la Ville de Nice et Nice-Matin se sont donc donné pour mission en amont d'**impulser une nouvelle dynamique régionale exemplaire** afin de relever ce défi collectif dès 2023.

### L'activité physique : un enjeu national de santé publique

Les activités physiques ou sportives régulières - cardio-respiratoires, musculaires, assouplissement ou équilibre contribuent à bien-être et à la santé de tous, sur les plans physiologique, psychologique, économique et sociétal.

Elles améliorent également l'état de santé des personnes affectées par une maladie chronique en prévenant leur aggravation et/ou récurrence.

Vecteur reconnu d'intégration, d'inclusion et de transformation sociales, le sport rapproche par ailleurs des gens de tous horizons autour d'un objectif et d'un programme communs en les incitant à se concentrer sur leurs ressemblances plutôt que sur leurs différences.

### Sédentarité en France : les chiffres alarmants 2022

Selon l'étude récente publiée fin 2021 par l'ANSES, les deux années de confinement induites par la pandémie de Covid-19 ont abouti aux constats suivants :

## Les PEP CBFC

### Terres de Bourgogne

Edition du 26 octobre 2022



#### Le goût du « bon »

Le 12 octobre, à l'Agropôle du Marault (Magny-Cours) le « mercredi du goût » clôturait les ateliers de l'éducation à une alimentation saine et écoresponsable avec les centres sociaux du Pays Val de Loire Nivernais.



Les enfants ont pu découvrir légumes locaux ou encore les pratiques agricoles en fonction des saisons. Crédit photo : Marie Roux.

En partenariat avec le Pays Val de Loire Nivernais, la Chambre d'agriculture de la Nièvre (CA 58), le SyMo, La Cuisine des Saveurs et Resedia (Réseau nivernais des acteurs du diabète et de l'obésité), cinq ateliers étaient proposés le 12 octobre, à l'Agropôle du Marault, dans le cadre de la Semaine du goût mise en place par le Conseil Départemental à destination des centres sociaux (Imphy, Magny-cours, Saint-Pierre-le-Moûtier, Banlay) et centre de loisirs (association PEP CBFC).

Ainsi, les cinq ateliers étaient : « Légumes locaux, les connaître et les goûter » avec la participation de Jean-Marie Lambert (Potager d'Ici à Nevers) et François Hauton de la Cuisine des Saveurs accompagné par Jean-François Boschetti (Les Toques nivernaises); « Je fabrique mon fromage » animé par la CA 58 et Jean-Luc Goulinet (ferme de Neuftables à Luthenay-Uxeloup) ; « Des céréales au pain » avec Marlène Fesquet-Saniel (Pain des Fourches à Champvert) ; « Équilibrer son repas » avec deux diététiciens de Resedia et enfin « Jeux des prairies et des saisonnalités » proposé par la CA 58.

Cet événement s'inscrit dans la continuité du projet d'éducation à une alimentation saine et écoresponsable, qui lui-même se déroule dans le cadre de l'appel à projets 2020 du Plan Régional de Santé Environnement 3. Ce dernier consistait à faire concevoir à chaque groupe d'enfants des projets destinés à changer leurs habitudes alimentaires. Ainsi, quatre ont été lancés en 2022 : « kids bio éco » (Centre social du Banlay) s'attachant à la découverte du bio et en mettant l'accent sur la dégustation ou encore le jardinage ; « Naturella : dej équilibré » (Centre social d'Imphy) mettant en avant la conception de gâteaux avec des produits locaux comme des légumes et pouvant être consommés au petit-déjeuner ou au goûter ; « Légumes sans plastique ni gâchis » (Centre social de Magny-Cours) s'intéressant à la réduction des déchets alimentaires et enfin « Vite fait,

bien fait : 100 % maison » (Centre social de Saint-Pierre-le-Moûtier) qui cherche à recréer des plats de restauration rapide avec des produits locaux et une composition équilibrée. Afin de mener à bien ces projets les enfants ont obtenu l'aide des Toques nivernaises, de la Cuisine des saveurs, de Bio Bourgogne, de la Chambre d'agriculture 58, du syndicat intercommunal d'énergies, d'Equipements et d'environnement de la Nièvre, ou encore de l'ambassadrice du tri de Saint-Pierre-le-Moûtier.



Les PEP CBFC

Le Bien Public

Edition du 26 octobre 2022

LE BIEN PUBLIC

## Fromentin et Chatillon, une pédagogie appropriée

Les bénéficiaires de cette journée sont venus de Semur-en-Auxois, Châtillon-sur-Seine, Savigny-lès-Beaune et de l'agglomération dijonnaise. Adultes, adolescents ou enfants, ils dépendent d'établissements accompagnant des personnes en situation de handicap pour les uns, foyers de vie pour les autres. PEP 21, institut médico-éducatif, ou DAME Mosaik, acronymes qui diffèrent selon la situation des personnes et selon la prise en charge de la structure d'accueil.

Léa Massibot, agent de développement à la Ligue BFC de Sport Adapté et organisatrice de l'événement, a préparé des activités assimilables par tous, sans distinction. Depuis 2021, le Sport Adapté régional a pour tête d'affiche Léa Ferney (pongiste médaillée d'argent aux Jeux paralympiques).

Six associations sportives ont constitué le plateau sport. Les participants, répartis en six groupes, ont réalisé par roulement de trente minutes chacun des ateliers. Le volley a été pris en charge par Ewan Fromentin, service civique à l'ASPPT Dijon et Thomas Chatillon, entraîneur au centre régional de la ligue de volley BFC.

Ce dernier explique le jeu mis en place et



Thomas Chatillon et Ewan Fromentin (à d.). Photo LBP/M. R.

aménagé : « On a des populations diversifiées avec des personnes très débrouillées malgré un handicap et d'autres qui ont besoin d'assistance. Pendant la courte session, le mot d'ordre est de franchir le filet. On commence sans filet, puis on ajoute le filet, ensuite un partenaire. En phase de découverte du jeu, on compense le manque de précision par des adaptations : le ballon n'est pas volleyé mais passé et attrapé. C'est à nous de faire simple. »



Les PEP 50

Ouest France

Edition du 26 octobre 2022



## De jeunes adultes tentent de trouver leur métier

**Bréhal** — La Mission locale et le centre PEP (Pupilles de l'enseignement public) ont organisé des ateliers de découverte des métiers pour une dizaine de jeunes âgés de 16 à 25 ans.

La semaine dernière, une dizaine de jeunes adultes demandeurs d'emploi, âgés de 16 à 25 ans, se sont réunis, à Bréhal, pour peut-être découvrir le métier qui les accompagnera le reste de leur vie. « Ils ont en commun d'être en situation de construction de projet professionnel. Pendant cinq jours, ils ont participé à différents ateliers et rencontré une douzaine d'acteurs économiques du territoire », indiquent les animateurs. La démarche est menée par la Mission locale granvillaise, en partenariat avec le centre PEP (Pupilles de l'enseignement public) 50 Les Oyats de Saint-Martin-de-Bréhal, la communauté de communes Granville Terre et mer (GTM) et la Ville de Granville.

### Ouvrir « des perspectives d'intégration »

Découverte de l'atelier d'une céramiste d'art, initiation à la soudure, tri de jeux et jouets avec Rejouets, étaient au programme. Ainsi que des rencontres avec un paysan boulanger et une pâtissière, et des visites d'exploitations agricoles chez des éleveurs en agriculture biologique et chez un maraîcher. « Ils ont également participé à un chantier de préservation des dunes de Bréville-sur-Mer, en compagnie de Stéphane Lemièrre, garde du littoral. Les contacts avec les différents milieux professionnels ont pour but d'ouvrir des perspectives pour une intégration prochaine dans le monde du travail. »



Katell Besnard et Gwendoline Denis ont participé aux ateliers de découverte des métiers proposés par la Mission locale et le centre PEP (Pupilles de l'enseignement public) de Bréhal.

PHOTO : OUEST-FRANCE

Katell Besnard, 22 ans, de Carolles, faisait partie du groupe. « Après une formation dans le domaine de l'Aide à la personne et un service civique, je ne savais plus trop où j'en étais, indique-t-elle. Je comptais sur la Mission locale pour m'aider à sortir de ma zone de confort, c'est pleinement réussi. J'ai vu des choses intéressantes et rencontré des professionnels qui prennent du plaisir à faire ce qu'ils font. Comme quoi c'est possible de s'éclater dans son métier. »

Gwendoline Denis, 21 ans, de Saint-Pair-sur-Mer est, à l'entendre, elle aussi un peu déboussolée dans son projet professionnel. « Après un bac littéraire, passionnée de culture asiatique, j'ai entrepris une licence de Chinois à Paris. Deux ans plus tard, je me suis rendu compte que je n'étais pas à ma place et par voie de conséquence j'ai perdu toute confiance en moi. » Aujourd'hui, elle y voit un peu plus clair : « L'équipe de la Mission locale nous apporte une aide personnalisée très précieuse.

**En ce qui me concerne, ça a payé. »**

Dans quelques jours, elle repart à Paris pour un emploi de barista (service en salle spécialisé dans l'art de préparer le café ou les boissons à base de café). « Et pour la suite, la rencontre faite cette semaine avec Jennie, pâtissière installée à Bréhal, me donne envie, tout comme elle, de me lancer dans le métier, assure Gwendoline Denis. Plus rien à voir avec le Chinois, mais je pense que cela me conviendra mieux. »



Les PEP 50

Ouest France & Maville

Edition du 24 octobre 2022

ouest  
france

maville

## Seniors : des ateliers pour être bien chez soi



L'ergothérapeute Nataline Le Hégarret a animé la conférence sur le bien chez soi. Des ateliers pratiques auront lieu en novembre.

(PHOTO : OUEST-FRANCE)

À l'initiative du Secteur d'action gérontologique (SAG) de Canisy, une conférence sur le bien chez soi, menée par deux ergothérapeutes, Nataline Le Hégarret et François Wilaert, s'est déroulée mardi après-midi, à la salle de Gourfaleur, face à une petite trentaine de personnes.

« C'est une présentation des ateliers qui vont être conduits les 8, 15 et 22 novembre, dans cette même salle, de 14 h à 17 h, énumère Jocelyne David, membre du SAG de Canisy. Les ergothérapeutes vont ainsi prodiguer des conseils et astuces afin d'améliorer au quotidien le logement des seniors pour le rendre plus confortable, plus pratique et plus économe. »

Ces ateliers, animés par l'Asept de Normandie (Association de santé

d'éducation et de prévention sur les territoires), sont gratuits via le soutien de l'ensemble des caisses de retraite, de l'Agence régionale de la Santé (ARS), et du Clic du pays saint-lois (Centre local d'information et de coordination). « Le PEP 50 autonomie participe également. Située à Gourfaleur, rue de Tessy, la structure présente son service de matériel médical adapté, en neuf ou en réemploi. »

Une réunion d'inscription sur la mémoire tonique aura lieu mardi 25 octobre, à 10 h 30, à la salle polyvalente de Saint-Romphaire, pour des ateliers qui auront lieu de novembre à décembre.

**Contact.** SAG de Canisy, tél. 06 29 56 48 26.



## Les PEP 28

L'Echo Républicain

Edition du 24 octobre 2022



## Carton plein pour Boostemploi

Plus de 150 visiteurs se sont donné rendez-vous au deuxième Boostemploi de l'année, organisé à Auneau-Bleury-Saint-Symphorien. Soixante postes y ont été proposés, avec des embauches immédiates.

L'événement s'est déroulé mardi dernier, au foyer culturel. Le premier Boostemploi de l'année avait été organisé à Epernon en mai dernier.

Ces deux initiatives étaient ciblées et correspondaient à des catégories différentes de demandeurs d'emploi. Elles étaient proposées en partenariat avec Pôle emploi, la communauté de communes des Portes euréliennes d'Ile-de-France et le Département. Le périmètre de la communauté de communes comprend 12.000 emplois actifs.

« Cette initiative s'adresse davantage aux personnes qui bénéficient du RSA, pour ne pas créer de frustration par rapport à l'opération du mois de mai », a précisé Stéphane Lemoine, président de la communauté de communes. « Ces emplois proposés concernent surtout les emplois de

première ligne comme les préparateurs de commandes, les auxiliaires de vie, les aides à la personne, ou encore les agents d'entretien », a précisé Sandra Delaunay, responsable du Cyber emploi à Auneau.

Quelques employeurs du territoire étaient présents, comme le centre de gestion, Andros, Texier Gallas, l'ADMR, Pep 28, Itinéraire

« le Département a obtenu le D d'or à Chambord pour son implication dans l'aide à la recherche d'emploi pour les chômeurs. (cérémonie organisée pour la première fois, le 30 septembre . Les récompenses sont remises par le Journal des Départements, NDLR) . Grâce à un travail de proximité et dans un marché très tendu d'autant que les employeurs ont des difficultés à trouver des salariés, aussi bien dans le public que dans le privé. Au niveau de la com-com, nous avons une dynamique forte », a indiqué le président de l'intercommunalité. Les propos ont été appuyés par son vice-président en charge de l'économie, Philippe Auffray.

Les PEP 28

L'Echo Républicain

Edition du 24 octobre 2022

L'ÉCHO  
RÉPUBLICAIN

## À l'espace culturel, silence, on tourne



**La Loupe. À l'espace culturel, silence, on tourne !** . Après son exposition de photographies « Les mondes oubliés », Fanny Chrétien veut rendre le 7<sup>e</sup> art plus accessible à tous dans le cadre d'un projet artistique et culturel de territoire, soutenu par le Parc naturel régional du Perche, en partenariat avec le Ciclic Passeurs d'images et les PEP 28.

« Aujourd'hui, les gens ont perdu l'habitude d'aller au cinéma, on veut montrer qu'il est possible de faire des films courts avec peu de choses en zone rurale et à tous les âges », explique Fanny Chrétien. Elle avait déjà produit, au sein de La Boîte à Songes (Chartres), une dizaine de documentaires pour la télévision, tout en réalisant en parallèle ses propres projets en tant que réalisatrice. Elle mène ce nouveau projet d'ateliers d'initiation au cinéma sous l'égide de l'association culturelle, Les Ateliers 28, qui vient de voir le jour à Manou avec la complicité du réalisateur Mike Baudoncq, l'auteur du documentaire *Les écorchés* .

Mercredi, ils ont posé leur caméra à l'espace culturel de la Loupe pour filmer quelques séquences sur la biodiversité. L'ambiance était studieuse au sein d'une équipe de tournage réunissant une dizaine de participants, adultes et enfants. Des amateurs très motivés ! « On s'adapte aux capacités de chacun. D'autres tournages ont été organisés à l'Ehpad de La Loupe autour du thème du souvenir et avec les 3-5 ans à l'accueil de loisirs de Senonches », explique-t-elle.

Une restitution est prévue le 18 novembre, à 18 heures, à la salle des fêtes de La Loupe, en présence des participants. « En deuxième partie du programme, sera projeté notre film, *Léno par Hélène Boucher*, le portrait intimiste d'une pionnière de l'aviation réalisé par Mike Baudoncq et que j'ai produit. » Le film sera projeté à 19 h 30 en présence de l'équipe. Entrée libre.



Les PEP Alsace

L'Alsace

Edition du 23 octobre 2022

ALSACE

WINTZENHEIM

## Stop au gaspillage alimentaire

Les PEP Alsace ont introduit 19 enfants, élus ambassadeurs pour lutter contre le gaspillage alimentaire, mardi 18 octobre en soirée, au périscolaire La Récréation à Logelbach. Parmi ses multiples attributions, l'association Les pupilles de l'enseignement public (PEP) Alsace gère le fonctionnement de centres périscolaires et accueil de loisir, y compris la fourniture des repas, confectionnés au sein d'une cuisine centrale à Colmar, confiée à une branche de l'association, dénommée Gourmets et gourmands. Celle-ci fournit des repas équilibrés aux enfants des périscolaires de Wintzenheim, Logelbach, Turckheim, Houssen, Guebwiller, Soultz, Ensisheim et Régisheim/Meyenheim. Ces repas sont confectionnés à base de produits locaux issus de la Ferme du Rothenbach, La Ferme Michel, la charcuterie Secrets du Val d'Argent, Terralter, Fruits et Légumes, la boulangerie Hirose.

Pour lutter contre le gaspillage alimentaire, chacun des périscolaires a élu deux ou trois jeunes ambassadeurs pour constituer le Conseil des gourmets. Leur rôle est d'informer, de sensibiliser et d'encourager leurs copains à respecter la nourriture servie au moment des repas.

Des actions sont déjà prévues telles la plantation



**Le Conseil des gourmets, composé d'enfants issus des périscolaires de Wintzenheim, Logelbach, Turckheim, Houssen, Guebwiller, Soultz, Ensisheim et Régisheim/Meyenheim, dont la mission est désormais d'agir contre le gaspillage alimentaire. DR**

d'herbes aromatiques, la visite de la cuisine centrale, ou la participation à un concours de cuisine.

Benoit Haeberlé, directeur général des PEP Alsace, a réuni tous les jeunes ambassadeurs, leurs parents, des élus des communes sièges des différents centres, dont Serge Nicole, maire de Wintzenheim, site accueillant la manifestation. Étaient également conviés les salariés de l'association et les fournisseurs ayant concocté un buffet de saison.

Après l'intronisation des jeunes ambassadeurs, qui se sont vu remettre une médaille en signe distinctif de leurs fonctions, le jeune Adam Geiger, accueilli au périscolaire Il était une fois à Houssen, a été élu président du conseil et désigné « Super gourmet ».

JH



Les PEP CBFC

L'Yonne Républicaine

Edition du 22 octobre 2022

L'YONNE  
RÉPUBLICAINE

**SOCIÉTÉ** ■ Un pôle d'appui et de ressource créé pour les familles confrontées au handicap, dans le département

## Un coup de pouce face au handicap

La Caf et la Mutualité sociale agricole ont mis en place un pôle d'appui et de ressource pour accompagner les familles et les professionnels confrontés au handicap d'un enfant.

Cécile Carton

[cecile.carton@cafe.france.com](mailto:cecile.carton@cafe.france.com)

Lancé en juillet, le pôle d'appui et de ressource handicap 89 a été officialisé ce jeudi, dans les locaux de la Caf de l'Yonne. Cette nouvelle entité entend offrir un guichet unique aux familles confrontées au handicap, d'un enfant mais aussi d'un parent, ainsi qu'aux professionnels de la petite enfance qui accueillent un enfant porteur de handicap.

Souvent, les familles sont démunies pour trouver des solutions

En 2021, la Maison départementale des personnes handicapées de l'Yonne



**INSERTION.** L'objectif du pôle d'appui et de ressource est de favoriser au maximum l'inclusion en milieu ordinaire des enfants porteurs de handicap. ILLUSTRATION STÉPHANIE PARA

ne a reçu au total 21.866 demandes, dont 2.829 concernant des enfants ; 9.562 dossiers ont été étudiés en commission

des droits et de l'autonomie des personnes handicapées (CDAPH), dont 1.494 pour des enfants.

« On observe une nette

augmentation des demandes pour les enfants, et notamment un nombre de plus en plus important d'enfants très jeunes, entre

0 et 6 ans, qui entrent donc très tôt dans le champ du handicap », observe Catherine Maudet, conseillère départementale

et vice-présidente de la MDPH. Et souvent, les familles sont démunies pour trouver des solutions d'accueil ou d'accompagnement. L'enjeu est donc de taille : il s'agit de structurer un réseau qui, jusqu'à présent, fonctionnait « de manière plutôt désordonnée », concède Catherine Maudet.

Le pôle d'appui et de ressource, géré par les Pep89, se propose donc d'écouter les besoins des familles, de les aider dans leur recherche de structures de garde, d'accueils de loisirs ou de clubs sportifs, et de leur mettre à disposition des outils comme des malles pédagogiques. Parallèlement, il s'adresse également aux professionnels (assistants maternels, centres de loisirs, clubs sportifs, etc.) qui souhaitent se former. Les parents porteurs de handicap peuvent aussi venir chercher un soutien. ■

PRATIQUE

**Contact.** Par mail à [parh89@pepcbfc.com](mailto:parh89@pepcbfc.com), ou par téléphone au 03.73.53.30.60.

Les PEP CBFC

Le Bien Public

Edition du 21 octobre 2022

LE BIEN PUBLIC

CÔTE-D'OR

## Cent cinquante et un salariés de la PEP CBFC reçoivent une médaille du travail



La cérémonie a été l'occasion de remettre 12 médailles Grand Or (40 années de service), 34 médailles Or (35 années), 55 médailles Vermeil (30 années) et 94 médailles d'Argent (20 années). Photo DR

Mercredi 19 octobre avait lieu, à *L'Intervalle Restauration*, à Dijon, la cérémonie de remise des médailles du travail de l'association PEP CBFC (Pupilles de l'enseignement public Centre Bourgogne-Franche-Comté). Ce ne sont pas moins de 151 salariés de l'association qui se sont vus remettre cette distinction honorifique. Plusieurs d'entre eux ont d'ailleurs reçu plusieurs grades de médailles puisqu'au total, 195 médailles ont été remises.

Parmi les médaillés, huit travailleurs de l'Esat (Établissement et service d'aide par le travail) Habilis ont été récompensés. Au total, 12 médailles Grand Or (40 années de service), 34 médailles Or (35 années), 55 médailles Vermeil (30 années) et 94 médailles d'Argent (20 années) ont été distribuées.



Les PEP 18

Le Berry Républicain

Edition du 21 octobre 2022

Centre France  
**LE BERRY**  
RÉPUBLICAIN

ÉDUCATION ■ L'Unité d'enseignement externalisée d'Auron a vu le jour en 2018, grâce à un partenariat Gedhif-Pep 18

## Dans la même école mais différents

Les Unités d'enseignement externalisées permettent la scolarisation des enfants porteurs d'un handicap. Dans le Cher, la première a ouvert à l'école Auron en 2018. Son objectif ? Que la société s'adapte aux enfants.

Mario-Claire Raymond  
mario-claire.raymond@centrefrance.fr

**L**ongue, les cheveux courts, la petite fille joue au ping-pong avec les questions qu'on lui pose. « Quel âge as-tu ? » « 10 ans, et toi ? »

Celle qui teste le feutre bleu et note l'interview sur le grand cahier, souffre d'une déficience intellectuelle et d'une grande anxiété. Depuis deux ans, la fillette est scolarisée à l'école d'Auron, à Bourges. Chaque jour, elle quitte son IME (\*), pour rejoindre la classe Unité d'enseignement externalisée (UEE). Quelques heures l'an dernier. À temps plein depuis la rentrée, soit 11 heures hebdomadaires.

« Elle a beaucoup progressé, se réjouit Karima Weiler, éducatrice spécialisée, référente UEE du Gedhif 18 (\*\*), présente dans la classe les lundi et mardi. Ce dispositif destiné aux enfants porteurs de handicap leur apporte beaucoup. Car on s'adapte à leurs besoins, on va au plus près de ce qu'ils sont. C'est un petit effectif, on fait du cas par cas. C'est pour cela que cela fonctionne. »

« Qu'ils puissent avoir des moments communs avec des enfants des classes ordinaires »

L'UEE d'Auron scolarise huit enfants, âgés de 6 à 11 ans, divisés en deux groupes. Le nombre d'heures est limité, « car ils sont très fatigables », explique l'enseignante spécialisée, Aurore Nicand. Les apprentissages sont adaptés à leur niveau bien sûr, mais rien n'est laissé sur le bas côté. L'écrit, les maths, apprendre à compter, les sciences, apprendre les volumes, les arts visuels... tout est abordé.

« Nos élèves ont une déficience intellectuelle moyenne avec des troubles du comportement, syn-



COMPTER. Aurore Nicand, enseignante spécialisée, et Karima Weiler, éducatrice spécialisée et référente Gedhif 18, en pleine séance d'apprentissage par le jeu.

thétique Aurore Nicand, en poste à Auron depuis la rentrée. L'enjeu de leur scolarisation, en plus des apprentissages, c'est qu'ils puissent avoir des moments communs, avec des élèves des classes ordinaires. Lors de la récréation, la cantine ou de sorties en commun. »

Début septembre, sa classe a participé à *Nettoyons la nature*, autour du lac d'Auron. « Toutes les classes se sont retrouvées lors du pique-nique *Zéro déchet*. Cela s'est très bien passé. »

Cette scolarisation tout près des classes ordinaires fait progresser les enfants de l'UEE. « Cela agit sur leur comportement, renforce leur inclusion so-

ciale, et leurs compétences scolaires, remarque Karima Weiler. Cela permet aussi aux classes ordinaires de fréquenter des enfants différents. C'est enrichissant dans les deux sens. »

### Emploi du temps ritualisé

L'UEE d'Auron a vu le jour en 2018, et est gérée par deux associations : le Gedhif 18 et les PEP 18 (\*\*\*). « L'idée de l'Éducation nationale est de développer l'inclusion scolaire. Il y a désormais douze UEE dans le département, gérées par différentes associations, explique Joséphe Laurier, directrice de l'IME Sessad (\*\*\*\*) du Gedhif de Bourges. Il y en a dans les écoles, collèges, lycées. L'objectif, c'est que la société

s'adapte aux enfants, et non l'inverse. »

L'emploi du temps de l'UEE se déroule chaque jour de la même façon. « Il est important de ritualiser les apprentissages, souligne Aurore Nicand, afin qu'ils aient des repères. »

En arrivant, les enfants placent leur prénom, puis « on fait la date, on détermine le jour et le mois ». On parle aussi du menu de la cantine, en mettant les aliments dans des cases : entrée, plat, dessert. Puis, c'est la compilation des jours de la semaine... Du temps est aussi dédié à la motricité, grâce à un partenariat avec la maternelle d'Auron.

Karima Weiler et Aurore Nicand se servent aussi du jeu

pour capter l'attention. Et n'hésitent pas à construire un pont avec les autres classes. « L'an dernier, on s'est retrouvé sur un projet céramique, avec les CML. Là, avec la même classe, on va travailler sur les contes. En ce moment, on se focalise sur le *Petit Chaperon rouge*. On va rencontrer une illustratrice. Cela aboutira à la confection d'un livre pop-up. »

(\*) Institut médico-éducatif.

(\*\*) Le Gedhif (Groupement d'entraide départemental aux personnes handicapées intellectuelles et à leurs familles) est une association de parents.

(\*\*\*) Association départementale des Pupilles de l'enseignement public.

(\*\*\*\*) Service d'éducation spécialisée et de soins à domicile.



Les PEP 56

Ouest France

Edition du 20 octobre 2022



## Questembert - Muzillac - La Roche-Bernard

### Les éclairages prennent la voie des économies

**Férel**— Les élus du conseil municipal ont adopté notamment le principe de la réduction du temps des éclairages publics, avant de prendre acte des éléments du projet de territoire 2030 de Cap Atlantique.

Mardi, les élus du conseil municipal ont adopté notamment, le principe de la réduction du temps des éclairages publics, avant de prendre acte des éléments du projet de territoire 2030 de Cap Atlantique.

#### Extinction partielle de l'éclairage public

Afin de réduire la facture énergétique, plusieurs mesures ont été prises par la municipalité de Férel. « Nous avons la volonté d'initier des actions en faveur de la maîtrise de la consommation d'énergie et de protection de l'environnement, en diminuant la pollution lumineuse », a rappelé Nicolas Rivalan le maire.

Puis Aymeric Brouquier, élu en charge de la sécurité routière, a présenté les nouvelles conditions des éclairages publics par secteurs géographiques, qui seront mises en place le plus rapidement possible. « Dans le bourg, on revient à 21 h au lieu de 22 h 30 », a-t-il indiqué. « Sur la place de la Mairie, l'arrêt de la luminosité se fera à 22 h. Il y a un peu d'utilité de l'éclairer toute la nuit ».

Dans les villages, hors Quelnet, l'éclairage débutera à 6 h 30 au lieu de 6 h, et le soir, il s'éteindra à 20 h. À Quelnet, ce sera 6 h 30, le matin, et 21 h, le soir. Dans la zone du Poteau, le rond-point aura une extinction nocturne et la zone d'activités s'éclairera

à 6 h, et le soir, s'éteindra à 21 h.

Concernant les points lumineux, liés aux aubettes de transports scolaires, à Kernoil, au Pargo, à Kermahé, aux basses et hautes Métairies, l'éclairage débutera à 6 h 30 et le soir, il finira à 19 h. « La tendance va à la réduction des éclairages », a souligné Aymeric Brouquier. « Le but est aussi d'arrêter de gaspiller », a déclaré Thierry Alno adjoint aux travaux d'aménagement.

Pour les décorations de Noël, la décision prise est de les maintenir du 10 décembre au 2 janvier 2023. Mais elles suivront les nouveaux horaires de l'éclairage classique. En 2023, d'autres mesures interviendront sur d'autres points lumineux comme à la Noë-Blanche.

#### Projet de territoire 2030

Initié par Cap Atlantique, il vise à fixer un cap pour les dix prochaines années. Pascal Puisay, vice président à l'EPCI, était présent pour relayer ce projet auprès des élus Férelais, et souligner que la population des quinze communes de l'EPCI, évolue de « plus de 7 % par an, avec une moyenne d'âge de 41 ans ».

Sur cette base et d'autres, trois ambitions ont été choisies, pour un territoire accélérateur de la transition écologique, pour un territoire porteur du bien vivre pour tous, et

enfin, pour un territoire uni et intégré au profit du dynamisme global. Dix-huit politiques publiques vont en découler pour trente-six actions. « Nous tous élus, nous avons envie de mettre notre empreinte sur ce projet de territoire », a terminé Pascal Puisay.

#### Accompagnement pour la restauration scolaire

Jérôme Eonnet, adjoint à l'enfance jeunesse et à la vie sociale, est revenu sur l'appel à candidatures, qui vise à retenir quinze communes pour un accompagnement personnalisé, sur quatre volets, dans le cadre d'un partenariat avec le Parc naturel régional de Brière et le CPIE.

La commune férelaise a choisi le volet de « l'engagement et du suivi dans la démarche de Mon restauration responsable », a déclaré l'élu. Un choix qui va maintenant impliquer tous les acteurs éducatifs de la commune, parmi lesquelles figurent API restauration, les écoles, les PEP 56.

De plus Férel bénéficiera d'un accompagnement personnalisé de l'association CPIE Loire Océane, pour un coût de 789 €, soit « 15 % du coût pour une dizaine de jours d'un animateur du CPIE », a précisé Jérôme Eonnet.

#### Frais scolaires et parascolaires



La place de la Mairie, comme les villages de Férel, vont désormais adopter de nouveaux horaires pour l'éclairage public, afin de réaliser des économies.

(Photo: OuestFrance)

#### des enfants venant Camoëil

« Il y a des enfants de Camoëil qui fréquentent l'école publique de Férel », a souligné Jérôme Eonnet. Ils sont de neuf à quatorze, suivant les années. Dans ce cadre, la convention visant à la prise en charge des frais scolaires et parascolaires (pour la scolarité, la restauration scolaire et la garderie), a été renouvelée.



Les PEP 71

Le Journal de Saône et Loire

Edition du 20 octobre 2022

le journal  
de Saône et Loire

## ACTU GRAND CHAROLAIS

VAUDEBARRIER

# Un foyer flambant neuf pour les jeunes en difficulté

**Le foyer qui accueille des jeunes en difficulté sociale et familiale a été entièrement refait. Une enveloppe de 3,6 millions d'euros a été consacrée à cette rénovation inaugurée mardi.**

Le foyer Besseige a inauguré ce mardi ses nouveaux locaux et ceux rénovés, dont les travaux ont débuté fin 2019 et se sont achevés, à cause du Covid, seulement au printemps 2021. Marcel Mascio, président des Pep 71 (qui gère cet établissement accueillant des enfants en difficulté sociale et familiale), Serge Fichet, directeur général, Yasmina Mezrag directrice du foyer, Odile de Boisset, ex-directrice, ont accueilli pour l'occasion de nombreux élus. Le personnel administratif, technique, et l'équipe éducative du foyer étaient également présents.

« Ces travaux importants n'auraient pas été possibles



De gauche à droite Philippe Dumoux, Pierre Berthier, André Accary, Marcel Mascio et Yasmina Mezrag. Photo JSL/Jean-Michel JEANNET

sans la volonté du président du conseil départemental André Accary, l'aide précieuse des institutions, de l'équipe de maîtrise d'œuvre piloté par Jérôme Chambaud », insistait

Marcel Mascio dans son intervention. Les travaux ont consisté en une construction de 1 350 m<sup>2</sup> pour le service d'hébergement et une restructuration de l'accueil de jour de

300 m<sup>2</sup>.

Le coût global s'est élevé à 3,6 millions d'euros, plus 145 000 € de mobilier. Le financement a été assuré par une subvention de 1,7 million

d'euros du Conseil départemental de Saône-et-Loire, un emprunt des Pep 71 de 1,5 million d'euros et un autofinancement de 349 000 €.

« Une somme très bien investie »

Le président Mascio devait remercier l'ensemble des acteurs pour les réalisations, « afin que le foyer Pierre-Besseige poursuive son adéquation avec les politiques publiques ».

Le président Accary soulignait quant à lui : « Il est facile de me convaincre quand on parle de l'enfance... C'est une somme exceptionnelle mais très bien investie. Je suis très très fier de cette réalisation. Et vis-à-vis de ces enfants qui ont pris pas mal de coups dans la vie, et bien, ils ont dans ce lieu la possibilité de retrouver une voie peut-être plus protégée. Ça fait partie des missions du Département. »

Jean-Michel JEANNET (CLP)



Les PEP 01

Le Progrès

Edition du 20 octobre 2022

LE PROGRÈS

HAUT BUGEY

## Soutien aux jeunes : 550 € pour le permis et des clés pour se loger

Parfois méconnues d'une partie de la population, des structures locales proposent d'accompagner les adolescents et jeunes adultes dans leurs projets. Par exemple, saviez-vous qu'une partie d'un permis B peut être financée en échange d'un soutien scolaire ? D'autres coups de pouce existent.

■ 550 € pour récompenser 36 heures de soutien scolaire auprès d'un enfant en difficulté

« Tu as entre 16 et 18 ans ? Tu habites Oyonnax ou Bellignat, dans les quartiers prioritaires de la politique de la Ville ? Tu passes ou envisages de passer ton permis de conduire ? T'aimerais avoir une aide de 550 € ? Tu as envie de consacrer 2 heures par semaine à accompagner un enfant en difficulté ? Alors n'hésite plus, viens à la réunion d'information qui aura lieu vendredi 21 octobre, au 37 route de la Forge, de 17 h 30 à 19 h 30. »

Voici le message posté sur Facebook par le Pôle ressources adolescents (PRA). « On accueille cette réunion, mais ce dispositif est porté par l'équipe du PRE (Programme de réussite éducative) de la ville d'Oyonnax », précise Naïma Oujaghbi, animatrice information jeunesse du PRA (lire par ailleurs).

Si une nouvelle « promotion » est donc en cours de formation, cette aide au permis n'est pas une première. Depuis trois ans, des jeunes de 16 à 18 ans, ayant des compétences scolaires et de savoir-être, sont mis en relation avec des enfants âgés de 8 à 11 ans, en difficulté scolaire.

Le soutien se traduit par un accompagnement aux devoirs, pendant 36 heures environ.

En juin dernier, huit marraines et deux parrains, originaires d'Oyonnax, de Bellignat et d'Arbent, avaient été récompensés pour leur engagement dans cette action solidaire. Un montant d'un forfait de 550 € avait ainsi été versé directement auprès de l'auto-école de leur choix, en lien avec l'enveloppe Politique de la Ville et Haut Bugey Agglomération sur la compétence mobilité.

Plus largement, le PRE apporte des solutions adaptées aux capacités de l'enfant et de sa famille depuis une dizaine d'années, grâce à une équipe pluridisciplinaire de soutien constituée de partenaires socio-éducatifs.

■ Des difficultés pour se loger ? La Mission locale peut vous aider

Apporter une aide, un accompagnement et des solutions aux problèmes rencontrés par les jeunes de 16 à 25 ans, dont le nombre est en augmentation depuis la crise sanitaire, tel est l'objectif de la Mission locale Oyonnax-Bellegarde-Gex.

Ce mercredi 19 octobre, à la salle de l'Atelier à la Forge, Hervé Misery, directeur, a convié une quarantaine d'acteurs du territoire afin de les informer de l'existence d'un nouveau service pour le logement des personnes âgées de 16 à 30 ans.

Le Comité local pour le logement autonome des jeunes (CLLAJ) est un réseau national d'une centaine d'associations partenaires pour répondre aux questions, résoudre les difficultés et faire connaître les droits.

La Mission locale d'Oyonnax centralisera donc tous les moyens nécessaires pour in-



Naïma Oujaghbi est animatrice information jeunesse au Pôle ressources adolescents d'Oyonnax, l'un des guichets d'entrée pour les jeunes en quête d'information ou de soutien. Photo Progrès/Alexandre PSALTOPOULOS

### Le Pôle ressources adolescents, c'est quoi ?

À l'initiative de la ville d'Oyonnax, l'association des PEP 01 (Pupilles de l'enseignement public) a ouvert le Pôle ressources ados, au 37 route de la Forge, en 2011. Un lieu d'accueil pour les jeunes de 11 à 25 ans, scolarisés ou non, ayant besoin d'informations ou de conseils (orientation, logement, accès aux droits, mobilité, etc.). Une animatrice accompagne donc ce public gratuitement dans la construction de projet personnel, il s'agit de Naïma Oujaghbi. « En moyenne, mensuellement, je reçois une vingtaine de jeunes, issus de tout le territoire. Principalement d'Oyonnax, parfois des Neyrolles, de Nantua. Soit je peux répondre à leur demande, soit je les oriente vers le partenaire compétent. Ces derniers temps, j'ai aussi accompagné un jeune déscolarisé après la 4<sup>e</sup>. Il était perdu, il a fait un service civique dans un Ehpad et finalement, il vient d'intégrer une formation pour devenir aide-soignant. C'est une belle réussite. On peut aider les jeunes, s'ils sont acteurs ! »

former, conseiller et aider au montage de dossiers administratifs. Les bailleurs sociaux locaux, Dynacité et Semcoda, peuvent intervenir dans l'attribution d'un logement de leur parc, en lien avec le CLLAJ.

Autre outil, une plateforme numérique, dénommée Projet'

Toit ([www.projet-toit.fr](http://www.projet-toit.fr)), propose des ressources variées ainsi qu'un module de prise de rendez-vous en ligne pour obtenir des conseils personnalisés.

Alexandre PSALTOPOULOS, avec notre correspondant Gérard MICAUD

Mission locale, 188, rue Anatole-France, 04.74.73.51.66  
Pôle ressources ados, 37, route de la Forge, 04.74.73.58.02 ou 07.85.10.78.24.  
Programme réussite éducative, 91 bis, cours de Verdun, 04.74.73.42.68 ou 06.69.38.73.27.



Les PEP Alsace

DNA & L'Alsace

Edition du 20 octobre 2022

DNA  
DERNIÈRES NOUVELLES D'ALSACE

ALSACE

COMMUNAUTÉ DE COMMUNES DE SÉLESTAT

## Dans le domaine du périscolaire, l'intercommunalité multiplie les projets

Avec sa compétence « enfance et jeunesse », la communauté de communes de Sélestat gère chaque jour l'accueil périscolaire de 1200 enfants. Face à une demande sans cesse grandissante, l'intercommunalité s'organise.

Tout récemment, la communauté de communes de Sélestat (CCS) a signé avec l'université de Strasbourg une nouvelle convention, valable pour 7 ans, afin de pouvoir continuer à utiliser le site de l'Espé, boulevard de Nancy à Sélestat, comme accueil périscolaire.

Un soulagement pour le président Olivier Sohler, qui craignait une issue moins favorable. « On ne va pas tout autant se reposer sur nos lauriers », souligne-t-il. Car cette branche du service « enfance et jeunesse » reste en tension toute l'année, la demande étant exponentielle.

Et le président de la CCS, également maire de Scherwiller, de donner cet exemple : « Quand nous avons construit notre périscolaire à Scherwiller, nous avions prévu 50 places. Or, maintenant, nous avons besoin de 100 places. »

« Un taux de satisfaction d'environ 95 % »

Selon Christine Wolfersperger, vice-présidente de la CCS en charge de la petite enfance, de l'enfance et de la jeunesse, « il y a 1600 dossiers déposés par an au guichet unique ». Et ce sont quelque 1200 repas qui sont



Encadrés par une animatrice, des enfants en pleine activité à l'accueil de loisirs de Wimpfeling à Sélestat, ce mercredi. Photos DNA/Franck DELBOMME

servis chaque midi sur les dix sites d'accueil périscolaire (dont certains gérés par des délégataires comme la Pep Alsace ou l'Opal).

Sur ces 1600 dossiers, Jessica Franquet, directrice « enfance et jeunesse » à la CCS, estime qu'il y a « un taux de satisfaction d'environ 95 % ». « Mais il reste quelques familles auxquelles on ne peut faire aucune proposition », se désolait-elle.

Afin de pouvoir répondre au mieux aux besoins des familles, l'intercommunalité

multiplie les projets. Attendu depuis longtemps, le périscolaire de Baldenheim-Mussig est en construction depuis plusieurs mois. « On est dans les temps pour l'ouverture programmée à la rentrée 2023 », indique Philippe Steeger, directeur général des services (DGS) de la CCS.

« 14 millions d'euros d'investissement »

L'autre grand chantier, pas encore démarré, est celui de

Muttersholtz, pour un coût d'environ 5 millions d'euros hors taxes. Un projet qui doit encore être soumis à la validation des élus communautaires. Et puis il y a tous les projets d'extension des périscolaires existants, notamment à Châtenois, Scherwiller ou Ebersheim.

Avec cependant un credo : privilégier l'installation dans des bâtiments existants plutôt qu'une nouvelle construction. À Scherwiller, ce serait dans « une ancienne chapelle désacralisée ». À Ebersheim, la CCS, en lien avec la commune, est sur le point d'acquiescer l'ancien bâtiment du Crédit Mutuel.

Quand on réunit tous ces projets de créations ou d'extensions de périscolaire, on arrive à un « total d'environ 14 millions d'euros d'investissement sur le mandat », souligne le DGS. Qui ajoute : « C'est la compétence phare de la communauté de communes. »

Il y a l'importance des bâti-

ments, mais aussi du personnel qui s'occupe des enfants. Selon Jessica Franquet, ce sont environ 200 personnes qui travaillent sur les sites d'accueil périscolaire. Pour la directrice « enfance et jeunesse », il y a une volonté forte de former les agents «.

« Valoriser les enfants »

Les formations sont diverses : que ce soit pour l'animation, l'accueil d'enfants en situation de handicap ou sur le gaspillage alimentaire en partenariat avec le Smictom d'Alsace centrale. « Nous travaillons avec les différents gestionnaires pour que leurs salariés suivent ces formations », indique Jessica Franquet. Un groupe d'analyse de la pratique professionnelle a également été mis en place.

Sé, selon Stéphanie Holtz, directrice des sites périscolaires Wimpfeling à Sélestat, la personne

Foyer Saint-Charles : retour à la case départ ?

En décembre 2016, le périscolaire Saint-Charles, installé dans le foyer du même nom rue du Sel à Sélestat, fermait ses portes. C'est quelques centaines de mètres plus loin, dans les locaux de l'école supérieure du professorat et de l'éducation (Espé), que le périscolaire déménageait.

Il s'y trouve toujours depuis, et une nouvelle convention a été signée pour les sept prochaines années. Cependant, la cité humaniste a encore des besoins pour pouvoir répondre à toutes les demandes.

D'où l'idée de réinvestir le foyer Saint-Charles, « avec l'investissement nécessaire », pour un accueil périscolaire. « Le site est idéalement situé », souligne le président de la communauté de communes de Sélestat (CCS) Olivier Sohler. D'autant plus que le projet de déménagement de l'Espé L'Évasion dans le foyer ne semble plus d'actualité.

Un projet sélestadien dans lequel pourrait être investi l'argent (entre 100 et 150 000 euros) qui reviendrait à la CCS une fois le litige impliquant l'association La Farandole réglé. « Les discussions sont toujours en cours », indique Olivier Sohler.

travaillant dans le périscolaire a une mission noble, celle de « valoriser les enfants et les aider à grandir », il y a aussi les contraintes du métier. Notamment celles des horaires « fractionnés ». « Nous avons des difficultés de recrutement », souligne Christine Wolfersperger.

Avec son schéma de développement des accueils périscolaires, la communauté de communes entend notamment être associée aux projets scolaires des communes, que ce soit la modification de la carte scolaire ou la construction d'un établissement. Une manière de mieux anticiper les besoins.

Thierry MARTEL



Les PEP 18

Le Berry Républicain

Edition du 19 octobre 2022



## La Quinzaine du goût ouverte



Frédéric Thelinge a alerté les cueilleurs sur les espèces dangereuses et comestibles. © Droits réservés  
Jusqu'au 28 octobre, de nombreuses animations sont organisées dans le cadre de la Quinzaine du goût. L'inauguration a eu lieu samedi dernier.

**La Quinzaine du goût est lancée. Samedi 15 octobre, au centre des congrès de Vierzon, de nombreuses institutions du domaine de l'alimentaire et des associations ont inauguré cette manifestation.** Le public était nombreux à déambuler entre les stands pour se renseigner sur la façon de bien s'alimenter au moyen de quiz, jeux, ateliers et autres animations.

Frédéric Thelinge, animateur à Nature 18, est venu expliquer comment distinguer les champignons comestibles et l'écopôle alimentaire de La Chaponnière, comment faire un compost. L'Association des jeunes créateurs vierzonnais a fait découvrir à l'aveugle les fruits et les légumes et Juju's animation a fait goûter ses smoothies. La Fédération régionale des acteurs en promotion de la santé a alerté sur le sucre caché dans les aliments, de même que l'association Plume. La Maison de l'Oasis a proposé des exercices ludiques et la Ligue de l'enseignement locale a ravi les papilles des visiteurs avec sa soupe au potimarron. PEP 18 a, par ailleurs, présenté un film qui met en scène des fruits et légumes de saison dans un réfrigérateur aux allures de discothèque.

La journée s'est terminée par le spectacle *Noémie et le mystère de la Chrysalide*, joué par la Compagnie Soleil Nuit, qui raconte l'histoire d'une petite fille qui se retrouve plongée dans le microcosme des insectes, aussi petite qu'une fourmi ; un spectacle très apprécié des parents comme des enfants.



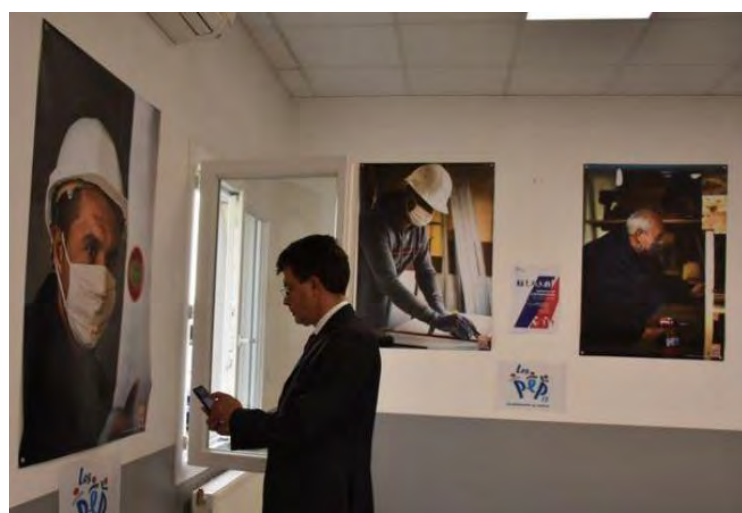
Les PEP 18

Le Berry Républicain

Edition du 19 octobre 2022



## Les Pep 18 ont accueilli le vernissage de l'exposition *Parcours* qui met en lumière l'insertion de réfugiés



Le préfet du Cher Maurice Barate était présent au vernissage. À l'occasion de la Semaine de l'intégration, qui a lieu du 17 au 21 octobre, les Pep 18 ont accueilli le vernissage de l'exposition *Parcours*.

Pour marquer le début de la Semaine de l'intégration, qui se tient du 17 au 21 octobre, l'association des Pep 18 a accueilli, ce lundi soir, le vernissage de l'exposition *Parcours*. Cette dernière met en lumière les portraits de neuf hommes en insertion professionnelle. Ces photos, prises en 2020 peu de temps après le premier confinement, vont rester plusieurs semaines dans les locaux des Pep 18, à Saint-Doulchard. Un QR code est placé en bas à droite de chacune d'entre elles pour diriger ceux qui le scannent avec leur téléphone vers une vidéo des parcours de chaque protagoniste.

### [L'espace permanences France Services de Boulleret, un lieu au service des habitants](#)

Ce vernissage a eu lieu en présence de Bruno Chesneau, directeur des **Pep**18, de David Souchet, directeur du Relais et aussi de Maurice Barate, préfet du Cher. Le Centre ressources illettrisme et analphabétisme (CRIA), Cap emploi 18, Gas 18 mobilités (Garage associatif solidaire), C'est possible autrement et le centre de formation de l'Afpa étaient également présents. Les photos « montrent ce qu'on peut apporter concrètement », déclare le préfet.

# VEILLE PRESSE

FÉDÉRATION GÉNÉRALE DES PEP & RESEAU PEP

## MÉDIAS RÉGIONAUX



### Les PEP 18

Le Berry Républicain

Edition du 19 octobre 2022



**HALLOWEEN. Soirée au muséum.** Les PEP 18 organisent une soirée Halloween Party, au cinéma du muséum d'histoire naturelle, mercredi 26 octobre à 17 heures avec la projection de *la Chasse à Ribaud* (fiction de 45 minutes se déroulant à Veaugues) suivie de *l'Enfant des diables*, raconté par Marie du Berry, d'après le roman de Pierre-Georges Duhamel. Soirée festive jusqu'à 22 heures. Spectacle pour tous et gratuit. ■



Les PEP 56

Ouest France

Edition du 19 octobre 2022



## Férel. Les éclairages publics prennent la voie des économies

Mardi 18 octobre 2022, les élus du conseil municipal de Férel (Morbihan) ont adopté notamment le principe de la réduction du temps des éclairages publics, avant de prendre acte des éléments du projet de territoire 2030 de Cap Atlantique.

Mardi 18 octobre 2022, les élus du conseil municipal de [Férel](#) (Morbihan) ont adopté notamment, le principe de la réduction du temps des éclairages publics, avant de prendre acte des éléments du projet de territoire 2030 de Cap Atlantique.

## Accompagnement pour la restauration scolaire

Jérôme Eonnet, adjoint à l'enfance jeunesse et à la vie scolaire, est revenu sur l'appel à candidatures, qui vise à retenir quinze

communes pour un accompagnement personnalisé, sur quatre volets, dans le cadre d'un partenariat avec le Parc naturel régional de Brière et le CPIE.

La commune férélaise a choisi le volet de l'engagement et du suivi dans la démarche de Mon restau responsable, a déclaré l'élu. Un choix qui va maintenant impliquer tous les acteurs éducatifs de la commune, parmi lesquelles figurent API restauration, les écoles, les [PEP 56](#).

De plus Férel bénéficiera d'un accompagnement personnalisé de l'association CPIE Loire Océane, pour un coût de 789 €, soit 15 % du coût pour une dizaine de jours d'un animateur du CPIE, a précisé Jérôme Eonnet.

Les PEP 15

La Montagne

Edition du 18 octobre 2022

LA MONTAGNE

**INCLUSION** ■ Les Pep 15 ont acquis l'établissement de Daudé, à Omps, pour en faire un nouveau centre de vacances

## Le bonheur est à la ferme pédagogique

L'association départementale des Pupilles de l'enseignement public (Pep 15) a repris la ferme pédagogique de Daudé, à Omps. Cet équipement deviendra un nouveau centre de vacances inclusif et adapté à différents publics.

Lény-Huayna Tible  
leny-huayna.tible@centrefrance.com

Une passation heureuse mais paradoxalement douloureuse. Sur une note de nostalgie et avec un pincement au cœur, Sandrine et Christophe Puech ont officiellement légué leur ferme pé-

dagogique de Daudé (Omps) - qu'ils ont conceptualisée et façonnée il y a plusieurs années - à l'association départementale des Pupilles de l'enseignement public (Pep 15). L'organisme souhaite faire de la structure, un nouveau centre de vacances sans toutefois en dénaturer l'identité : un lieu d'hébergement inclusif tourné vers les vertus de la ferme.

« Un nouveau centre de vacances sur la carte nationale des Pep voit le jour, qui plus est, il s'agit de la quatrième ferme pédagogique de France. »



**VISITE GUIDÉE.** Une coordinatrice a présenté la ferme au directeur de l'organisme, dont la présidente de la Fédération générale des Pep, Dominique Gillot. PHOTO LÉNY-HUAYNA TIBLE

Après la signature de l'acte notarial - réalisé sur le parvis de la ferme -, Paul Dupeyron, le président des Pep 15, a ouvert la cérémonie en présence des élus territoriaux, des financeurs et des acteurs du projet (\*). Avec une immense fierté, il lance : « Cette structure s'inscrit dans notre objectif de proposer un accompagne-

ment et des séjours inclusifs et adaptés avec un accueil de proximité pour tous les publics (la bergerie a par exemple été transformée en aile médicalisée, NDLR) ». Mais surtout, des « séjours de répit ». En clair, permettre à des personnes placées dans des structures du médico-social de sortir, un temps, de leur vie en collectivité.

Le lieu s'y prête : un cadre bucolique dans un décor idyllique d'une grosse quinzaine d'hectares, en pleine campagne cantalienne, au milieu d'une faune et d'une flore aussi riches que diversifiées. Cela tombe bien, les Pep 15 vont poursuivre leur travail autour des activités de la ferme pédagogique et s'emparer des bénéfices

du lieu. « Les espèces vivantes, l'alimentation, le jardinage, le recyclage, la poterie seront au cœur des activités », détaille le directeur des Pep 15, Sébastien Veyrières.

Un travail autour de la médiation animale sera bien évidemment au cœur du projet. Des activités autour des équidés sont même étudiées.

Son président étaye : « La vie en collectivité est un élément indispensable à l'éducation de l'enfant. C'est en classe de découverte, en colonie de vacances que l'adulte en devenir va découvrir, expérimenter et s'approprier les valeurs que nous défendons. À savoir l'égalité, la solidarité, la laïcité et l'inclusion. »

« Permettre des séjours de répit »

La structure d'une cinquantaine de lits, version Pep 15, sera opérationnelle dans les prochaines semaines. Des demandes ont même été soumises pour la fin de l'année civile. Concernant les coûts d'accueil, Sébastien Veyrières les promet « accessibles à tous ». Une page se ferme, une autre s'ouvre. Mais le bonheur, lui, reste à la ferme. ■

(\* ) Dominique Gillot, présidente de la Fédération générale des Pep, des élus de la communauté de communes de la Châtaignerie dont le président Michel Teyssedou, Gilles Combelle, vice-président du Département, représentait Bruno Faure...



## Les PEP 40

### Sud Ouest

Edition du 18 octobre 2022



#### Biscarrosse : les enfants ont retrouvé le Village des sciences



Les élèves de l'école d'Ychoux ont présenté à leurs camarades de Parentis-en-Born le fonctionnement de la chambre noire. ©  
Crédit photo : K. C.

Pour sa 8<sup>e</sup> édition, le Village des sciences a fait son grand retour sur le site Latécoère les jeudi 13 et vendredi 14 octobre, dans le cadre de la Fête de la science et à l'initiative de la DSDEN (Direction des services départementaux de l'Éducation nationale). Des élèves volontaires ou choisis par les enseignants se sont essayés au rôle d'animateur scientifique auprès de leurs camarades des classes de la maternelle au collège.

Les élèves et les partenaires ont proposé au total plus de 15 ateliers d'une durée comprise entre une et deux heures. Au programme notamment, des défis robotiques, des tours de magie scientifiques, un apprentissage sur les petites bêtes du sol, un atelier sur le courant électrique, la fabrication et la cuisson du pain avec le Musée des traditions. La gendarmerie a aidé les enfants à enquêter sur une scène de crime et la brigade des sapeurs-pompiers de la Direction générale de l'armement (DGA) a travaillé sur la défense et la prévention des incendies.

#### Transmission

De son côté, le Musée de l'hydraviation a proposé une animation autour de la photographie, en lien avec l'exposition temporaire « Chasseurs d'images », et a demandé aux jeunes participants de se mettre notamment à la place d'un spotter (observateur et photographe aéronautique). À cette occasion, Benoît, professeur, a travaillé avec des classes de l'école d'Ychoux à l'aide d'une maquette, pour expliquer la boîte noire, le papier argentique et la chambre noire. Pour l'animateur, l'objectif était « de faire des sciences en s'amusant. Il y a un peu plus d'un mois, j'ai montré aux élèves comment tout ceci fonctionne. Aujourd'hui, ce sont eux qui présentent aux autres. »

À l'initiative de Pep 40, une partie des activités s'est déroulée au centre nautique Jean-Udaquiola. Pour Rodolphe Hostettler, son responsable : « L'idée du village n'est pas de faire une exposition, c'est un travail réalisé par les enfants avec des experts de l'économie locale, afin de faire découvrir de nouveaux métiers. Les experts bonifient les ateliers, apportent une aide au niveau de leur construction et les enfants, ensuite, les présentent aux autres écoles. »

Pour retrouver l'ensemble des partenaires et les ateliers : [fetedelascience.fr/village-des-sciences-de-biscarrosse-2022-0](https://fetedelascience.fr/village-des-sciences-de-biscarrosse-2022-0)

### Les PEP 18

Le Berry Républicain

Edition du 18 octobre 2022



#### INSERTION ■ Vernissage de l'exposition *Parcours*

Pour marquer le début de la Semaine de l'intégration, qui se tient du 17 au 21 octobre, l'association PEP 18 a accueilli, hier, le vernissage de l'exposition *Parcours*. Cette dernière met en lumière les portraits de neuf hommes réfugiés et en insertion professionnelle. Ces photos, prises en 2020, peu de temps après le premier confinement, vont rester plusieurs semaines dans les locaux de PEP 18, à Saint-Doulchard. Un QR code est



placé en bas à droite de chacune d'entre elles pour diriger ceux qui le scannent avec leur téléphone vers une vidéo des parcours de chaque protagoniste. Ce vernissage a eu lieu en présence de Bruno Chesneau, directeur de PEP 18, de David Souchet, directeur du Relais, et aussi de Maurice Barate, préfet du Cher. Le Centre ressources illettrisme et analphabétisme (CRIA), Cap emploi 18, Gas 18 mobilités (Garage associatif solidaire), C'est possible autrement et le centre de formation de l'Alpa étaient également présents. Les photos « montrent ce qu'on peut apporter concrètement », a déclaré le préfet. ■



Les PEP 36

La Nouvelle République

Edition du 18 octobre 2022

la Nouvelle  
République

## Les associations se font connaître

Organisé par la Ville, le forum des associations qui s'est tenu samedi 15 octobre sous la halle au blé a rassemblé près d'une trentaine d'associations sportives, culturelles, patriotiques, mais aussi l'office de tourisme, le Civam, les pompiers, le Lions club, la Croix-

Rouge, le comité des fêtes, etc. Les bénévoles présents à chaque stand ont accueilli les visiteurs venus prendre quelques renseignements, se documenter sur le fonctionnement et pourquoi pas adhérer. Cette rencontre a également permis aux associations de

mieux se connaître. Pour présenter chaque structure, Dominique Gabillon, adjoint, micro à la main, a fait l'interview de chaque responsable.

La tombola, organisée par le comité des fêtes, a connu un beau succès.

Chaque association représentée à ce forum a versé 20 € de participation. Cette somme collectée et le bénéfice de la vente de billets seront reversés à l'opération Octobre Rose et le Téléthon.

Le soir, le dîner organisé à l'Orangerie du château a rassemblé 80 convives. Le repas était concocté par la cuisine centrale Valcook, installée par l'Association départementale des pupilles de l'enseignement public (ADPEP) 36 sur le site de l'IME Chantemerle, à Valençay.



Près d'une trentaine d'associations ont participé au forum.

## Les PEP 56

Ouest France & Maville

Edition du 17 octobre 2022

ouest  
france

maville

### L'association des P'tits loups a élu son bureau



Le nouveau bureau de l'association des P'tits loups est composé d'Anaïs Le Moigne, présidente, Jessica Salaün, secrétaire, et Lisia Hénaff, trésorière.

PHOTO : OUEST-FRANCE

Le multi-accueil Les P'tits loups, situé à l'espace Lohéac, qui était géré depuis plus de trente ans par une association de parents, a changé d'encadrement au mois de juillet. Il est désormais administré par la Pep 56 (Pupilles de l'enseignement public), une association spécialisée dans la petite enfance. Les parents ont cependant souhaité garder une association pour l'organisation des activités de la crèche. Réunis en

assemblée générale, ils ont élu un bureau, lundi 10 octobre. Anaïs Le Moigne est élue présidente ; Lisia Hénaff, trésorière ; et Jessica Salaün, secrétaire.

« Nous projetons diverses actions, comme la vente de chocolats, de gâteaux, de plats à emporter, afin de financer des activités pour les enfants. Nous envisageons aussi d'organiser un spectacle de Noël », précisent les membres du bureau.



Les PEP 2B & Fédération  
générale des PEP

Corse Net Info

Edition du 17 octobre 2022



## **L'AD PEP2B en soutien aux femmes iraniennes 17/10/2022**

La Fédération générale des Pupilles de l'enseignement public tient à apporter son soutien aux femmes iraniennes qui luttent contre la dictature théocratique dans leur pays. En occupant la rue, et en brûlant publiquement leurs voiles, au péril de leurs vies, elles manifestent leur volonté d'accéder aux libertés démocratiques fondamentales : liberté d'expression, liberté de se déplacer, liberté de se cultiver, liberté de penser, liberté de vivre.

Au-delà de la lutte contre un obscurantisme patriarcal, le mouvement lancé par les femmes iraniennes est rejoint par de nombreux hommes et l'ensemble de la jeunesse épris de liberté.

Le soutien de la Fédération générale des PEP est aussi une condamnation de la violence qui frappe en premier lieu les femmes et de la répression imposée par le pouvoir religieux en Iran.

## Les PEP 43

L'Eveil de la Haute-Loire

Edition du 15 octobre 2022



**l'éveil**  
DE LA HAUTE-LOIRE

## Une vingtaine de structures ont été soutenues pour 2022

Le détail des fonds reversés par la CPAM.

Comité départemental fédération des oeuvres laïques (Usep), 1.000 ? ; Restos du coeur, 4.000 ? ; Fondation agir contre l'exclusion (Face 43), 3.000 ? ; La Course des filles, 1.500 ? ; Une rose un espoir, 1.000 ? ; Association pour le don d'organes, de moelle osseuse et de tissus humains (Adot 43), 2.500 ? ; association addictions France, 1.000 ? ; Association départementale des pupilles de l'enseignement public (ADPEP 43), 2.500 ? ; France Alzheimer, 2.000 ? ; Courage liens organisation espoir (Cloe), 500 ? ; Croix-Rouge, 600 ? ; Ligue contre le cancer, 1.980 ? ; Dispositif d'accompagnement de l'humain vers les loisirs intégrés et réguliers (Dahlir), 6.500 ? ; Le Jardin de santé, 1.000 ? ; Centre de réflexion gérontologique, 1.000 ? ; Association départementale de parents et amis de personnes handicapées mentales (Adapei), 1.000 ? ; centres d'information sur les droits des femmes et des familles (CIDFF), 3.000 ? ; Instance éthique 43, 1.500 ? ; comité départemental olympique et sportif (Cdos), 7.500 ? ; Fédération nationale des accidentés du travail et des handicapés (FNATH), 3.000 ?.



Les PEP 43

Le Progrès

Edition du 15 octobre 2022

LE PROGRES

## LE CHIFFRE

LE PUY-EN-VELAY

# 46 080



Lors de la cérémonie de remise des subventions aux associations, jeudi, un chèque, notamment, de 1 980 euros a été offert à la Ligue contre le cancer. Photo Progrès/DR

La CPAM 43 (Caisse primaire d'assurance maladie), en complément de ses prestations légales, dispose de fonds d'action sociale afin d'aider les assurés les plus fragiles. À ce titre, elle peut accorder des subventions à des associations qui oeuvrent dans le domaine sanitaire et social, notamment concernant l'accès aux soins. En 2022, 37 demandes et 46 080 euros de subventions ont été accordées à 20 associations : FOL-USEP, 1 000 euros ; Restos du cœur, 4 000 euros ; FACE 43, 3 000 euros ; La Course des filles, 1 500 euros ; Une rose un espoir, 1 000 euros ; ADOT 43, 2 500 euros ; Association addictions France, 1 000 euros ; ADPEP 43, 2 500 euros ; France Alzheimer, 2 000 euros ; CLOE, 500 euros ; Croix-Rouge, 600 euros ; Ligue contre le cancer, 1 980 euros ; Dalhir, 6 500 euros ; Le Jardin de santé, 1 000 euros ; Centre de réflexion gérontologique, 1 000 euros ; Adapei, 1 000 euros ; CIDFF, 3 000 euros ; Instance éthique 43, 1 500 euros ; CDOS, 7 500 euros ; Fnath, 3 000 euros.

➤ Les candidatures doivent être adressées à la CPAM avant le 30 avril.

Les PEP 50

La Manche Libre

Edition du 15 octobre 2022

LA MANCHE  
LIBRE

## Parents d'élèves, de nombreux projets en vue



L'équipe de parents présents a le désir de participer à la vie de l'école et de contribuer à l'ambiance familiale qui règne à l'école Saint-Joseph.

### Bréhal

L'Association de Parents d'élèves de l'école libre, APE, Saint-Joseph à Bréhal, a tenu son assemblée générale le 4 octobre dernier. L'équipe de parents a le désir de participer à la vie de l'école et de contribuer à l'ambiance familiale qui règne à Saint-Joseph. Un bilan des activités menées lors de l'année scolaire précédente a été donné. L'association finance en partie les projets organisés par les enseignants. Au programme : sorties et activités en lien avec le projet éducatif "Les 4 éléments" : la terre, le feu, l'eau et l'air. Une sortie est prévue à la forêt de Balleroy et au centre PEP de Saint-Martin-de-Bréhal. D'autres actions seront organisées : vente de gâches, marché de Noël du 13 décembre à Bréhal, super loto, le 22 avril, kermesse. Une partie des fonds permettra de financer les travaux de construction de la nouvelle école.

Bureau : Perrine Rousset, présidente; Arthur Aubry, vice président; Anne-Sophie Blin, trésorière; Mathieu Lorette, vice-trésorier; Aurélie Moisant, secrétaire et Emmanuelle Juteau, vice-secrétaire.



Les PEP Lor'Est

Vosges Matin

Edition du 14 octobre 2022

Vosges  
matin

## Une micro-crèche ouvre ses portes à l'écoquartier de Bitola

Gérée par les Pep Lor'est, la micro-crèche vient de voir le jour à l'écoquartier de Bitola. Les Pépinous d'Épinal disposent d'un agrément d'accueil de douze enfants et quatre professionnelles encadrent les petits pensionnaires. Les inscriptions sont désormais ouvertes et plusieurs places sont encore disponibles.

Depuis lundi, les premiers cris d'enfants résonnent dans les couloirs de la micro-crèche. Fraîchement ouvert, l'établissement a pris racine au cœur de l'écoquartier de Bitola, au sein d'un espace urbain en pleine transformation. Et même s'il reste encore à peaufiner les derniers aménagements, la structure est désormais fin prête à accueillir jusqu'à douze petits pensionnaires.

Engagés au mois de juin, les travaux viennent de se terminer. Il faut dire que les choses se sont mises en marche de façon plutôt rapide. Il s'est en effet passé un an seulement entre la conception du projet et l'ouverture effective du service porté par les Pep Lor'est, l'organisme qui assure la gestion de cette micro-crèche privée associative à but non lucratif.

Né d'une rencontre, l'établissement est le fruit d'un travail mené en concertation avec les Constructeurs du bois. Les promoteurs de l'écoquartier souhaitaient en effet intégrer une crèche dans les contours de leur projet immobilier. « Nos valeurs allaient de pair avec



La microcrèche les Pépinous d'Épinal a ouvert ses portes ce lundi, au cœur de l'écoquartier de Bitola. Photo VM/Grégoire HALLINGER

cette idée de créer un espace de mixité sociale et d'inclusion », indique Marie Lhotte, responsable du pôle petite enfance aux Pep Lor'est.

### Un agrément de douze places

Avec les Pépinous d'Épinal, l'association des pupilles de l'enseignement public ouvre ainsi sa première crèche dans le département des Vosges. L'établissement occupe un espace de 120 m<sup>2</sup> et dispose d'un agrément de douze places. Il permet d'accueillir des enfants âgés de dix semaines à trois ans, voire jusqu'à six ans pour les activités périscolaires du mercredi après-midi. Pour encadrer tout ce petit monde, quatre salariées composent l'équi-

pe : la référente technique Christelle Duvoid, éducatrice de jeunes enfants, mais aussi trois titulaires du CAP petite enfance. « Nous sommes ouverts à tous, y compris aux enfants qui ont des besoins spécifiques étant donné que nous disposons d'un personnel formé et qualifié », insiste Marie Lhotte.

Aujourd'hui, les premiers pensionnaires explorent les moindres recoins de leur nouvel environnement. « Le projet pédagogique s'articule autour de la motricité libre et de l'itinérance ludique, les enfants étant libres de circuler dans tous les espaces de la crèche. Nous allons y installer différents univers, que ce soit un pôle motricité, un pôle imitation ou un pôle construction. Les

enfants pourront naviguer de l'un à l'autre en fonction de leurs envies et de leurs besoins. Ils seront ainsi acteurs de leur propre apprentissage », explique la responsable du pôle petite enfance.

La crèche des Pépinous va engager une montée en puissance progressive durant les prochains mois, le temps de se faire connaître par les familles du secteur. D'ailleurs, plusieurs places sont disponibles et les inscriptions sont désormais ouvertes. Une bonne chose lorsqu'on connaît les besoins en la matière dans le bassin spinalien.

Grégoire HALLINGER

Contacts : 06 26 96 48 76 ou pepinous.epinal@peplorest.org

# VEILLE PRESSE

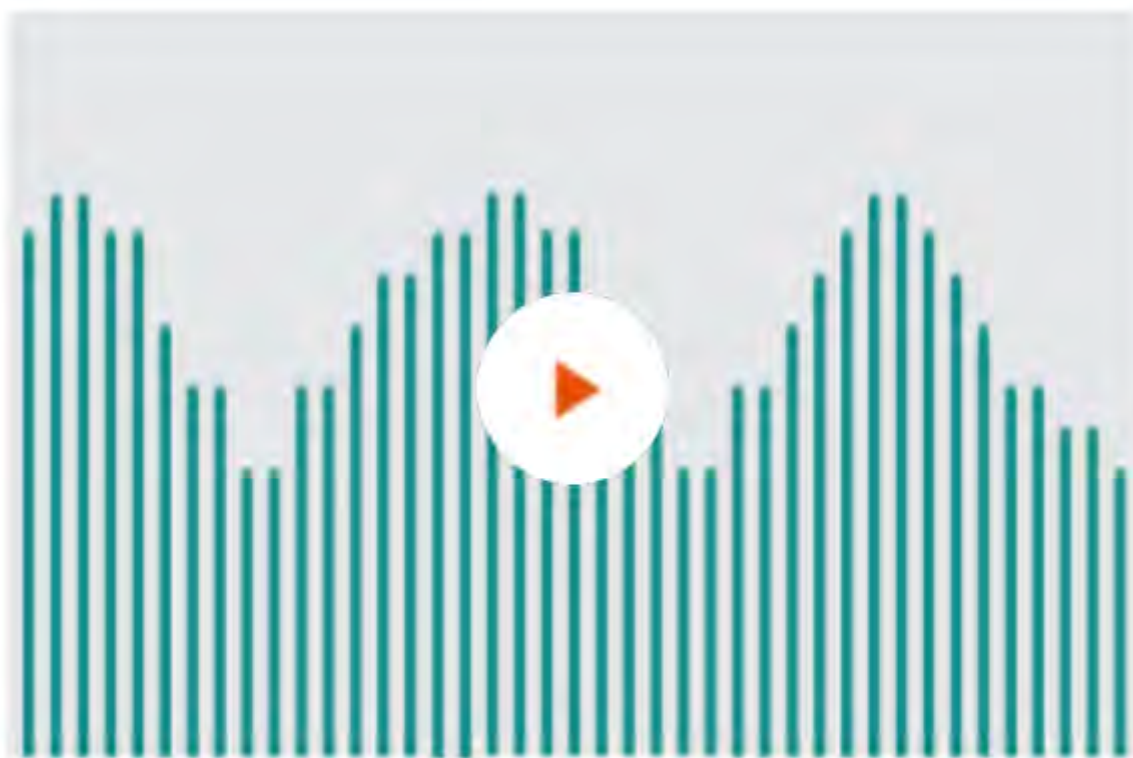
FÉDÉRATION GÉNÉRALE DES PEP & RESEAU PEP  
MÉDIAS RÉGIONAUX



Les PEP 64

France Bleu

Edition du 14 octobre 2022



Résumé: L'éco - Guillaume Goarré, directeur Esat Recur, est particulièrement fier du marché que l'établissement vient d'obtenir. Il est recommandé de visiter le site [Esat.Pep64.org](http://Esat.Pep64.org) pour le contacter.

Pour écouter le sujet, cliquez [ICI](#)



Les PEP 71

Le Journal de Saône et Loire

Edition du 14 octobre 2022

le journal  
de Saône et Loire

## Violences familiales : pour mieux accompagner les victimes

Une intervenante sociale a été recrutée à la gendarmerie, dont le rôle sera d'accompagner au mieux les victimes de violences intrafamiliales.

Dans le cadre de la politique publique de prévention de lutte contre les violences intrafamiliales, une convention triennale a été signée mardi matin en sous-préfecture de Charolles. Celle-ci « acte le fait que nous avons maintenant une intervenante en gendarmerie, Elodie Chazeau (*lire par ailleurs*), pour le secteur du Pays Charolais-Brionnais, territoire composé de cinq communautés de communes », expliquait le sous-préfet David Roche avant de poursuivre : « Les forces de l'ordre sont régulièrement confrontées à des situations de violences intrafamiliales. Au-delà de tout ce qu'elles peuvent faire pour accueillir les personnes en ces circonstances, il y a des compétences autres à mobiliser, notamment des compétences qui relèvent d'un intervenant social. Ce recrutement, c'est le fruit d'un beau partenariat qui nous permet aujourd'hui d'officialiser et de signer cette convention, la 9<sup>e</sup> au sein du département. »

### « Un facilitateur »

« L'essence même de la noble mission d'un intervenant social en gendarmerie, c'est d'être un facilitateur pour les victimes et pour les forces de l'ordre », souligne Murielle Szkudelsky, directrice du pôle



La capitaine Coquelet et Élodie Chazeau, intervenante sociale en gendarmerie. Photo JSL/Laurence RIVAT

« L'essence même de la noble mission d'un intervenant social en gendarmerie, c'est d'être un facilitateur pour les victimes et pour les forces de l'ordre. »

Murielle Szkudelsky, directrice du pôle violences intrafamiliales à la PEP 71

violences intrafamiliales et soutien à la parentalité à la PEP 71. « C'est un travail de coopération dans le secret partagé pour accompagner au mieux les victimes. Ce 9<sup>e</sup> poste déployé dans le département

de gendarmerie de Charolles. J'ai été impressionnée par tout ce qui a été mis en place pour accueillir l'intervenante sociale dans les meilleures conditions. Cela mérite d'être souligné. » Aux côtés du représentant de

l'État, étaient notamment présents à cette signature de convention les présidents ou représentants des cinq communautés de communes du Pays Charolais-Brionnais, la capitaine Coquelet, commandant en second de la compagnie de gendarmerie de Charolles, Pierre Berthier, maire de Charolles et vice-président du conseil départemental, Marcel Mascio, président de la PEP 71, la collaboratrice de la déléguée départementale aux droits des femmes et à l'égalité, ou encore la référente technique au Département des violences intrafamiliales. Une

### « Attendue et motivée »

Elodie Chazeau prendra ses fonctions en tant qu'intervenante sociale à partir du 17 octobre. Elle est ravie de prendre ce poste. « Le thème des violences intrafamiliales est un sujet sur lequel je suis particulièrement sensible et auquel je me consacre depuis le début de mes études. Je suis très motivée à continuer de lutter contre ces violences. J'ai été accueillie très chaleureusement à la brigade de gendarmerie et je me sens attendue pour ma mission : accueillir les personnes victimes de violences intrafamiliales et les écouter pour évaluer leurs besoins médico-sociaux afin de les orienter sur les différents dispositifs du Charolais-Brionnais, tout cela en lien avec les forces de l'ordre et les différents services médico-sociaux. J'ai un bureau à la brigade de gendarmerie de Charolles mais j'interviendrai également sur les autres brigades du Charolais-Brionnais. »

mobilisation qui montre à quel point les énergies se fédèrent pour lutter contre ces violences intrafamiliales

Laurence RIVAT (CLP)

### Le groupe d'entraide mutuelle, c'est quoi ?

Plusieurs structures existent sur le territoire Charolais-Brionnais s'adressant aux personnes en difficulté. Mais toutes n'ont pas le même objectif, ne s'adressent pas au même public, et les sigles manquent souvent de lisibilité. La semaine d'information sur la santé mentale a permis d'aller à leur rencontre. Le GEM, Groupe d'entraide mutuelle, s'adresse à des personnes ayant des troubles de santé les mettant en situation de fragilité. Il est parrainé par l'Unafam (Union nationale de familles et amis de personnes malades et/ou handicapées psychiques), financé par l'ARS (Agence régionale de santé) et soutenu administrativement par les PEP 71 (Accompagnement des personnes en situation de handicap, de précarité ou d'exclusion).

Ce collectif est animé par des projets d'entraide. Rompre l'isolement, restaurer les

liens sociaux, se redonner confiance, se recréer un réseau relationnel, sont les objectifs du GEM. Une association sera créée le 9 novembre, les adhérents seront acteurs des projets. Soutenus par le GEM, ils mettront en place des activités de loisir, sportives, culturelles, manuelles, selon leur choix. Ils pourront profiter de moments conviviaux, de partage autour d'un café ou d'un repas. Pour découvrir le GEM, Manon Guichard, coordinatrice et Jonathan Bouillon, référent du GEM Paray, invitent les personnes à pousser la porte au 1 place de l'Europe à Paray les lundi, mercredi, jeudi et vendredi de 9 h à 16 h, le mardi de 9 h à 17 h.

M. B. (CLP)

CONTACT Tél. 07.56.05.57.18 ou 03.85.24.40.25 ; courriel : gem.paray@pep71.org ; site : www.gem71.org

### Les PEP 18

#### Le Berry Républicain

Edition du 14 octobre 2022



#### ■ EN BREF

**VEAUGUES. "Fabrique à brac", plusieurs projets artistiques à découvrir aujourd'hui.** Le foyer d'hébergement Emmanuelle des Pep 18, à Veaugues, organise "Fabrique à brac", ce vendredi, de 14 à 17 heures, sur le site des hospices, une petite fête de village mêlant cinéma, hip-hop et jeux. L'événement est l'occasion de restituer plusieurs projets artistiques mis en place par l'association avec les usagers qu'elle accompagne et des artistes professionnels, dans le cadre du dispositif Été culturel, en partenariat avec la mairie de Veaugues. Ce rendez-vous est ouvert à tous et gratuit. 📍



## Les PEP 18

La Voix du Sancerrois

Edition du 14 octobre 2022

**LA VOIX**  
SANCERROIS - SOLOGNE - VAL DE LOIRE

La voix du Sancerrois mercredi 19 octobre 2022

### VEAUGUES

## Fabrique à brac, atelier réussi pour l'Esat

La salle des fêtes de Veaugues était comble pour la « Fabrique à Brac » du Foyer hébergement de l'ESAT, vendredi 14 octobre.

Cet événement, organisé par les PEP18 et la mairie de Veaugues, a permis de faire découvrir aux enfants du RPI Veaugues, Jalognes, Vinon et Gardafort, le travail des pensionnaires de l'Esat.



La municipalité de Veaugues soutient activement les activités de l'ESAT et travail avec le référent culturel des PEP18.

### Un après-midi pour favoriser l'inclusion

Un film d'animation de quelques minutes, dont le thème était celui de la semaine du goût, ainsi qu'un extrait du film « La chasse à Ribaud » ont été projetés. Ce film a été créé et joué

par les pensionnaires. Une projection du film est aussi prévue au Cabaret Sancerrois le jeudi 13 avril 2023.

Les visiteurs et écoliers ont aussi pu tester leur dextérité et coordination de mouvements sur des jeux

en bois, pâte à sel et électrique (pile).

Un goûter et une démonstration de danse hip-hop ont clôturé l'après-midi.

Par ces événements, les PEP18 favorisent l'inclusion en agissant contre l'exclu-

sion et les inégalités éducatives et sociales. Tous les ans, ils organisent dans leurs établissements plusieurs projets culturels, accompagnés par des artistes professionnels dans les arts plastiques, théâtraux et photographiques.

## Les PEP 15

### La Voix du Cantal & Actu.fr

Edition du 13 octobre 2022

Voix du Cantal

actu.fr

Sur la ferme pédagogique, l'association reconnue d'utilité publique s'engage à perpétuer le patrimoine pédagogique de Sandrine et Christophe Puech tout en y apportant de nouveaux projets.

Depuis le 1<sup>er</sup> octobre, les PEP 15 ont pris possession des lieux tout en conservant le même esprit d'ouverture, de solidarité et d'inclusion cher à Sandrine et Christophe, les fondateurs de la ferme pédagogique de Daudé en 2007.

Sandrine restera coordinatrice éducative sur le site, mais elle quitte la petite maison familiale, attenante à la propriété. « Il y a une double émotion pour moi aujourd'hui : quitter ce lieu où on a fondé notre famille il y a 14 ans, et voir le lieu continuer à vivre. Ça faisait partie de notre projet, nous nous étions dit que notre réussite serait de faire vivre la ferme de Daudé sans nous. Aujourd'hui c'est le cas et nous en sommes très heureux ».

#### Maintenir le service proposé

La présidente de la Fédération Générale des PEP Dominique Guillot se félicite de cette nouvelle offre cantalienne : « A la lumière de ce que nous

avons déjà constaté ici, les PEP15 pourront maintenir la continuité du service aux publics sur le territoire. Avec ce beau lieu, nous pourrions proposer un nouveau centre de vacances sur le réseau national PEP avec le label « ferme pédagogique », tout comme c'est le cas à la Ferme de Malibert dans l'Hérault, les fermes de Montrem et de Mandre les Roses à Paris ou encore La Ducheraie en Loire-Atlantique ».

Sébastien Veyrières, directeur général de PEP15, de dérouler les nouvelles offres sur son nouveau site d'Omps : « Nous allons développer les séjours inclusifs, l'accueil de proximité, l'inclusion sociale, pour un accueil adapté dans nos bâtiments qui comptent déjà 50 couchages, un parc animalier avec des brebis, chèvres, volatiles, ânes et chevaux. Nous travaillons à développer la médiation animale avec notre coordinateur Fadil Jacquet ».

#### Reprise pour 100 000,00 €

La ferme de Daudé, reprise par les PEP15 pour 100 000 €, c'est 5 emplois, 50 couchages, 2 bâtiments et 19 hectares habités d'animaux domestiques

#### OMPS

## Pour la ferme pédagogique de Daudé, le début d'une nouvelle aventure

C'est une nouvelle page qui se tourne pour la ferme pédagogique de Daudé et ses anciens propriétaires. Les nouveaux propriétaires sont les PEP15, venant en aide aux jeunes délaissés, oubliés ou exclus depuis 1915.



Signature entre les élus, les PEP15 et les anciens propriétaires Sandrine et Christophe Puech.

La fédération générale des PEP avait invité pour la signature de cession, les acteurs locaux, les partenaires, tous sensibles à la cause et mobilisés pour leur territoire, comme Gilles Combelle, Vice-Président Conseil Départemental, Michel Teyssedou et Christian Montin, Président et Vice-président en charge des solidarités de la COM comme de La Châtaigneraie, Alain Menini, Président du Conseil d'administration de la CAF du Cantal, Isabelle Ployaud, Inspectrice de l'Éducation Nationale Aurillac II et Jean-Luc Loison, Maire d'Omps.

Christian Montin, Vice-Président de La Châtaigneraie cantalienne s'est beaucoup engagé dès le début : « La ferme de Daudé c'est une histoire exceptionnelle et c'est aussi beaucoup d'engagement de la part de beaucoup de gens. La forte conviction de Sandrine et Christophe a su convaincre le conseil communautaire il y a 14 ans, et par la suite, ils ont toujours su faire vivre le lieu avec le cœur. Mais nous savons que les nouveaux propriétaires feront eux aussi de beaux projets ».

#### « Des projets et des humains pour agir au service des uns et des autres »

Demain avec la ferme pédagogique de Daudé, les PEP15 proposeront un véritable service de réservation individuel pour des séjours inclusifs et adaptés avec un accueil de proximité pour tous les publics. Elles proposeront aussi un accompagnement individualisé vers l'inclusion sociale et professionnelle grâce à une convention avec les services de l'A.S.E., grâce aussi à des emplois adaptés et un nouveau lieu adapté. « Nous

souhaitons également faire évoluer les partenariats avec les associations sportives, culturelles du territoire, développer l'accueil des familles grâce à des projets individuels et collectifs, et créer des séjours dans le domaine de l'environnement avec le CPIE ».

■ Ferme pédagogique de Daudé – PEP 15 - Lieudit Daudé 15290 Omps 04 71 64 65 75 - fermededaude.com.

Marie Boudon



## Les PEP 11

L'Indépendant & Midi Libre & La  
Dépêche

Edition du 13 octobre 2022

L'INDEPENDANT

Midi Libre

LA DEPECHE

# Portes ouvertes sur les métiers, formations, stages à La Rouatière

## FORMATION

*La Rouatière a accueilli son 1er forum des collectivités territoriales et des associations et services à la personne. Un incontestable succès pour une première édition.*

Ils étaient une cinquantaine... « Des partenaires, sites qualifiants, personnes avec qui nous avons travaillé régulièrement dans l'année, à qui nous adressons des stagiaires, qui embauchent des professionnels diplômés qui sortent du site de formation et du lycée », explique le directeur général David Lantelme. Ce forum avait plusieurs objectifs, ainsi que l'explique le responsable, ravi de voir l'accueil qui a été réservé à son initiative puisqu'une cinquantaine de structures différentes étaient représentées au cours de cette journée, parmi lesquelles le CD 11, l'Auras, les PEP 11, l'Afdaim 11, l'Adsea 11, l'Apajh 81, la Mission Locale, la MDPH, l'Ussap, l'Udaf.

« L'idée était d'abord de faire connaître aux intervenants le site de La Rouatière où sont formés près de 800 étudiants cha-



Une journée d'information, un vrai succès.

PHOTO: CLAUZYS

que année, et de leur faire rencontrer nos équipes pour pouvoir travailler sur des plans de formations, des interventions... Nos étudiants sont, en effet, très demandeurs d'avoir, dans les cours théoriques, des témoignages de gens qui sont sur le terrain. Ce forum, c'est aussi pour permettre aux élèves et étudiants de pouvoir rencontrer ces lieux de stage et de formation car, bien souvent, ils arrivent ici avec des idées bien précises, des représentations. Le but est faire en sorte qu'ils les rencontrent directement et découvrent différemment le métier de travailleur social ou de

service à la personne », présente le responsable. Reste que certains métiers, certaines filières souffrent d'un manque d'attractivité. « Nous, centre de formation, sommes aussi fers de lance de la promotion de ces métiers ».

### Éducateurs spécialisés

Deux représentants de l'association PEP 11, maison d'enfant à caractère social Anthony Konzet et Sophia Ferrera, sont venus là à la rencontre des jeunes pour expliquer les missions et le quotidien des éducateurs spécialisés. Ils ont également évoqué les autres métiers de l'association, prestataire pour le Département, où interviennent plusieurs professionnels : assistantes sociales, psychologues, moniteur, éducateur, technicien d'intervention sociale et familiale, éducateur de jeunes enfants », explique-t-il. « Il y a une palette professionnelle assez vaste et des services qui se spécialisent de plus en plus dans l'accompagnement des familles. Il y a la partie hébergement, une partie accompagnement spécifique où nous intervenons dans le cadre du placement à domicile de l'enfant », abonde-t-elle.

« Et il y a le côté hébergement où nous accompagnons des enfants placés en structure », témoigne-t-il. Autant d'informations qui ont été données aux étudiants désireux d'en savoir plus sur l'aide à l'enfance.

### La Mutualité sociale agricole grand Sud

En marge du forum, une animation appréciée par les délégués de la MSA. Julien Le Cozannet, directeur général de la Mutualité sociale agricole (MSA) était présent en personne pour cette journée qui comptait pour l'établissement de formation. « Nous sommes là pour voir le travail réalisé par les élus de la MSA – délégués cantonaux – sur le territoire, qui en montre la richesse et l'attractivité. Ils ont mis en place une action visant à sensibiliser sur l'importance de l'alimentation et des bons produits. Là, aujourd'hui, sur le circuit du tournesol, depuis le grain jusqu'à l'huile. Un travail formidable fait avec l'appui de l'établissement. Cette journée est très réussie, il y a une organisation magnifique, on voit que les élèves sont contents, participent ».

Gladys Kichkoff



Les représentants de PEP11.

**Les PEP 15**

**L'Union du Cantal**

Edition du 12 octobre 2022



**L'union**  
JOURNAL BI-HEBDOMADAIRE du Cantal

## HPI

### CONFÉRENCE MERCREDI À AURILLAC

L'Éducation nationale, la Caf du Cantal, l'Inspé d'Aurillac, la Maif, la MGEN, les Pep 15 et l'association ACEHPI invitent à une conférence de Cécile Perret le mercredi 12 octobre à l'Inspé d'Aurillac et retransmise en direct sur Saint-Flour et Mauriac en deux temps : une conférence pour les professionnels (enseignants et professionnels médico-sociaux) sur inscription, de 14 heures à 16 heures ; une conférence publique pour tous de 19 h 30 à 21 h 30.

*Pour + d'infos : [www.acehpi.fr](http://www.acehpi.fr)*



Les PEP 10

L'Est Eclair

Edition du 12 octobre 2022



# Plus que jamais au chevet des enfants malades

Que ça soit l'École des enfants malades de l'Aube ou le Sapad (Service d'assistance pédagogique à domicile) de l'Aube à plus grande échelle, ces deux structures s'attachent sans relâche à faire en sorte de maintenir la continuité des apprentissages.

### À SAVOIR

• **Le Sapad, c'est quoi ?** Le Service d'assistance pédagogique à domicile de l'Aube (Sapad 10), créé en mars 2000, fait partie de l'Association départementale des pupilles de l'enseignement public de l'Aube. sapad10@ac-norms.fr ou 03 25 70 28 47

### • Quelques chiffres

Pour l'année scolaire 2021-2022, 128 élèves ont été suivis (27 accidents ou chirurgies, 97 maladies dont 55 d'ordre psy et quatre grossesses), 21 dans le premier degré, 43 en collège et 64 en lycée. Le Sapad, c'est aussi 288 professeurs missionnés, 2 528 heures de cours individuels dispensés sur nos lieux d'intervention (domicile, hôpital, établissement, lieu neutre). La durée des prises en charge varie d'une semaine à une année scolaire complète.

• **L'École des enfants malades de l'Aube**, 110 bis avenue Edouard-Henriot à Troyes. 03 25 49 54 26.

AUDRE CHABAUD



Christian Quéru, responsable du Sapad de l'Aube, et son assistant Yveline Hénot, ont pris en charge 28 jeunes au cours de l'année scolaire 2021-2022.

Christian Quéru est un homme passionné. Passionné par son métier, toujours soucieux de répondre au mieux aux besoins des jeunes qu'il suit, toujours heureux de leur réussite. Alors quand vous lui demandez le bilan de l'année écoulée, il le dresse avec un large sourire et l'intuit de saisir le travail de ces jeunes, souffrants de différentes pathologies, à l'image de Bastien, qui vient d'obtenir son baccalauréat assez bien à la session de septembre tout comme Miléna ou de Fabien, désormais en master de droit.

Parce que l'homme, responsable du Sapad depuis de nombreuses années, y met aussi son cœur, il ne peut s'empêcher de penser à ceux qui nous ont quittés. « J'ai une pensée pour Mathis qui me suivait depuis la grande section de maternelle et qui nous a quittés en 5<sup>e</sup> ».

Des près de 3 000 jeunes passés par le Sapad depuis sa création en 2000, il pourrait presque dire un mot sur chacun. Toujours est-il qu'il s'est attaché, en s'appuyant sur un réseau qu'il a fallu constituer, à faire du sur-mesure pour chaque prise en charge. « Le réseau est important. Nous travaillons en étroite collaboration avec le DSDEN (Direction des services départe-

mentaux de l'Éducation nationale, NDLR), le restaurant, les établissements publics et privés, les professeurs, les centres hospitaliers, les assurances... Cela nous permet de toujours bien progresser dans la réponse aux diverses sollicitations des familles et des établissements. » Mais avant d'entamer toute démarche, « il nous faut un certificat médical émanant d'un spécialiste ». Quelle que soit la pathologie. Ainsi, l'an dernier, 128 jeunes ont bénéficié d'un suivi, 27 pour accidents ou chirurgies, 97 pour maladies dont 55 d'ordre psy et quatre grossesses.

**« Garder le lien avec la classe et assurer la continuité des apprentissages, »**

« Pour l'instant, depuis septembre, nous sommes à 37 élèves. Le chiffre est un peu baissé car il y a moins de médecins scolaires, certains jeunes sont encore en attente. » Une fois la validation effectuée, à lui de jouer. « C'est un peu l'été d'un casting, surtout pour les cas psy. On doit effectuer une analyse fine de la situation ici et ou sein des établissements des

élèves, il existe des liens constants avec certaines personnes comme les CPE, les infirmières, parfois même le personnel de direction », constate Christian Quéru. La crise sanitaire était en effet derrière nous, la majori-

té des cours se déroule de nouveau en présentiel, même si certains peuvent encore avoir lieu en distanciel. « Nous avons le cas pour un jeune hospitalisé à Reims. L'objectif étant de garder le lien et d'assurer la

continuité des apprentissages. » Tous les moyens sont bons pour y parvenir. « On continue la médiation animale pour laquelle nous bénéficions d'une subvention de la fondation Sommer. Nous développons également les robots en téléprésence depuis deux ans, ce qui permet de travailler avec les enseignants à distance et en interaction », se félicite-t-il. « Il s'agit d'une donation matérielle. Le DSDEN de l'Aube en a été doté d'une dizaine et cinq sont déployés (deux dans le premier degré, un en collège et deux en lycée) avec le concours d'Eric Streiff, enseignant référent de l'utilisation numérique. »

Ces robots, baptisés Tod-I, sont à destination des enfants du Sapad, notamment des jeunes en maladie longue durée (oncologie ou chirurgie lourde). « L'objectif premier est de garder le lien avec la classe et le cursus scolaire, l'impact de la solidarité et de la citoyenneté, et la continuité des apprentissages. Des élèves peuvent assister à quelques cours mais cela ne se substitue pas aux heures de cours. Ils sont très fatigables, il peut aussi bien être utile pour suivre un cours de philo que pour échanger avec les copains à la récré. On attend ainsi la rupture et on facilite le retour de l'élève à l'école. C'est basé sur la volonté de l'établissement d'accueillir mais c'est un plus inestimable pour les élèves, les professeurs et l'identité du groupe classe. »

### « Quand il mord sur quelque chose, je mords aussi »

Actifs ou retraités, ils sont anciens médecin, enseignant, comptable ou encore psychologue. Ils interviennent aussi bien au sein des IME, des centres Pasteur, du service pédiatrie qu'en soutien scolaire auprès des enfants. Ils, ce sont les soixante-trois bénévoles de l'École des enfants malades de l'Aube (EEMA), gérée par deux coadijointes. L'an dernier, ils ont accompagné vingt-sept élèves dans leur scolarité et plus de 200 heures lors de séances de lecture adaptée en institut, ou à l'occasion d'activités ludiques ou de ateliers artistiques à l'hôpital, soit 2 311 heures de bénévolat. Alors que la rentrée a sonné il y a un mois, ils n'ont pas tardé à reprendre leurs habitudes, avec la même envie, la même bienveillance.

À l'image de Jean-François Viet, ancien professeur de lycée professionnel, en retraite depuis une douzaine d'années et bénévole au sein de l'association. « Comme ancien enseignant en maths-sciences, je suis du soutien en mathématiques et en sciences. J'aide des jeunes qui, en général, ont des difficultés scolaires ou psychologiques, ce qui est beaucoup plus fréquent. J'arrive par ma présence, le dialogue de les déculpabiliser de leurs phobies et qu'ils reprennent confiance en eux. » Car le but, quelle que soit la pathologie, est

bien évidemment de leur permettre de garder le contact avec l'école. « Pour redonner confiance, je marche au feeling. Je parle de tout, électronique, chauffage central, mouvement des planètes... l'essai de naviguer suivant les objectifs qui intéressent le jeune. Quand il mord sur quelque chose, je mords aussi. Des fois, je suis même obligé de bosser un peu car ça scolarise des jeunes que je ne connais pas. » De l'échange et du dialogue avec le jeune et les parents pour « essayer de tirer le meilleur ». Et une dizaine d'années de bénévolat, Jean-François a pu acquiescer de l'expérience et être confronté à de nombreux cas de figure.

Contrairement à Matigoux, 26 ans, toute jeune bénévole de l'EEMA. « J'étais venue de donner de mon temps, un peu de moi, de pouvoir partager l'espace même d'une heure avec les gens que je rencontre, un bon moment. » Depuis juin dernier, elle est intervenue à plusieurs reprises à la bibliothèque à Pasteur 1 et Pasteur 2. « Je propose de la lecture mais aussi un temps d'échange informel, un petit moment à part. Généralement, on est très bien accueilli. D'une semaine sur l'autre, l'échange devient plus facile. » Actif, il est toujours possible de rejoindre l'école des enfants malades comme bénévole.



Les PEP 11

La Dépêche & L'Indépendant &  
Midi Libre

Edition du 11 octobre 2022

Midi Libre LA DÉPÊCHE

L'INDEPENDANT

## Au centre international de séjour, tourisme et culture pour tous

### TOURISME

*Le centre international de séjour Lamourelle, géré par les PEP 11 (association des pupilles de l'enseignement public), avenue Pierre-Sémard, a été inauguré hier.*

C'est devant une large assistance d'invités et d'élus (le maire Gérard Larrat, le président de l'agglomération Régis Banquet, la présidente du Département Hélène Sandragué et le conseiller régional Alain Coste) que Jean-Marie Mercadal, président des PEP 11 a présenté ce lundi le centre international de séjour Lamourelle, avenue Pierre-Sémard, lors de son inauguration officielle. « Un accès au tourisme et à la culture pour tous, avec une qualité d'accueil toujours améliorée », a-t-il indiqué. Pour Agnès Bathiany, directrice générale de la fédération nationale des PEP, « ce projet est porteur de sens, de nos valeurs d'inclusion et de solidarité ». Et elle s'est enthousiasmée de voir décliner « cette approche globale pour les PEP autour de la culture et de l'éducation de la personne ». « Nos associations doivent s'engager encore plus dans ce mouvement qui favorise l'émancipation. »

### Tiers lieu culturel

Les PEP 11 gèrent depuis 1989 la maison Lamourelle, en y accueillant une maison d'enfants à caractère social. Atterrant à ce bâtiment, un terrain en friche que la Ville a préempté après qu'un promoteur a montré son intérêt. « Pas question d'avoir une promotion à cet endroit, au bord du canal du Midi », a rappelé ce lundi le maire Gérard Larrat. « Et quand la PEP est venue me présenter son projet, j'ai dit banco. On a signé l'acte de vente le



Le centre de séjour international accueille 35 chambres.

PHOTO: L'UNIV

23 décembre 2015. » Sept ans plus tard, voilà donc ce navire amiral des PEP 11, qui vient s'intégrer à côté de la maison Lamourelle, chef-d'œuvre de l'art nouveau, réalisée en 1911 par Léon Vassas, architecte en chef des monuments historiques de cette époque. 103 lits et 35 chambres sont proposés aux groupes : scolaires, professionnels, associations, touristiques. Ouvert aussi aux familles ou aux groupes d'amis. Avec ce centre international de séjour flambant neuf, ce sera pour les PEP 11 l'occasion de développer leur activité autour des classes du patrimoine, sur la Cité de Carcassonne et désormais sur le canal du Midi. Car en même temps que la construction de ce nouvel édifice, la maison Lamourelle a fait l'objet d'une restauration. Et se transforme en tiers lieu culturel. Il est dédié à des résidences d'artistes, des expositions temporaires, des

médiations pour les publics jeunes (temps scolaire et hors temps scolaire) comprenant des rencontres avec les artistes leurs œuvres et l'initiation à des pratiques artistiques. De nombreuses activités sont prévues, avec un accent mis sur les médiations pour les différents publics, en particulier les scolaires. Par exemple, l'organisation de classes de décou-

verte avec pour thèmes le canal du Midi, l'art nouveau ou bien la route des pastels. Au premier étage, la maison accueille l'Atelier du livre qui propose des ateliers de gravures, de typographie, de reliures et de fabrication de papier ou encore sur toutes les étapes de la fabrication artisanale d'un livre.

Ch. P.



Lors de l'inauguration avec les élus.



## Les PEP 11

### Aude le Département

Edition du 11 octobre 2022



## QUAND TOURISME, JEUNESSE ET CULTURE POUR TOUS PARTAGENT LEURS MURS



Agrandie et réhabilitée, la maison Lamourelle, face au Canal du Midi à Carcassonne, abrite désormais un tiers-lieu culturel et un centre international de séjour. Un projet porté par l'association des pupilles de l'enseignement public (PEP 11) et soutenu par le Département de l'Aude, inauguré ce lundi 10 octobre en présence notamment de la présidente Hélène Sandragné.

Publié le 11 octobre 2022

Gérée depuis 1989 par l'association des pupilles de l'enseignement public (PEP 11), la Maison Lamourelle accueillait il y a encore peu une maison d'enfants à caractère social. Aujourd'hui, fruit d'un projet de 7 ans mené avec conviction par l'association, ce chef-d'oeuvre de l'Art nouveau situé face au Canal du Midi, à Carcassonne, abrite un tiers-lieu culturel mais jouxte également un centre international de séjour (CIS) flambant neuf.

Résidences d'artistes, expositions, médiations pour publics jeunes, initiations aux pratiques artistiques... La maison Lamourelle, entièrement réhabilitée, a conservé son caractère social, tourné vers la jeunesse, tout en développant ses champs d'actions en permettant notamment une culture accessible à tous. Au premier étage, s'est ouvert l'Atelier du livre, où il est désormais possible de travailler la gravure, la typographie, la reliure, ou encore la fabrication du papier et d'un livre.

Situé dans son prolongement, le centre international de séjour, en lieu et place d'une ancienne friche, propose une offre de 103 lits et 35 chambres à destination des groupes scolaires, des professionnels en déplacement, des associations mais aussi des particuliers.

*"Un lieu à caractère social et culturel, pensé pour être ouvert sur la ville et son territoire", a résumé le président des PEP 11, Jean-Marie Mercadal. Une opinion partagée par Hélène Sandragné : "A travers cette réalisation, l'association, au delà de son action quotidienne en matière de protection de l'enfance, va faciliter un accès du plus grand nombre au tourisme et à la culture".*





Les PEP 19

La Montagne

Edition du 11 octobre 2022

LA MONTAGNE

## LOISIRS ■ Ils ont participé au championnat de France de kayak qui s'est tenu la semaine dernière au lac du Causse Belle moisson de médailles pour les jeunes de l'IME des PEP 19

Dans le cadre du projet Jeux olympiques et paralympiques Paris 2024 mis en place pour un groupe de jeunes de l'IME Les Peyrottes géré par les PEP 19, ces derniers ont brillé lors de la dernière journée du championnat de France de kayak au lac du Causse.

C'est une moisson de médailles gagnées par ces jeunes volontaires et motivés. Le matin, sur la course en ligne de vitesse 200 m, Flavien se classe 2<sup>e</sup> et Steve 6<sup>e</sup>. Amély monte sur la 3<sup>e</sup>

place du podium. Flavien a obtenu 3 médailles or et 2 argent. Amély 2 médailles or et 1 bronze. Steve 1 médaille argent et 1 bronze. Mickaël était aussi présent pour assister ses camarades sur les compétitions.

### Six séances préparatoires avec le HCKC d'Ussel

En amont, six séances préparatoires de kayak ont eu lieu en amont avec le HCKC d'Ussel. Ces jeunes sont dans la dynamique du projet JO 2024 mis en œuvre avec le Comité olympique de Cor-

rèze qui a débuté en septembre 2021 et se terminera en juillet 2024. Un projet pédagogique, éducatif, sportif et inclusif, un projet exceptionnel qui comprend des sorties originales, des compétitions, des découvertes avec les objectifs de solidarité, de partage, d'échanges et de travail en partenariat.

Alain Abdesselam, l'éducateur spécialisé à l'initiative de ce projet ambitieux, peut être fier de ces jeunes et de leurs résultats. ■





Les PEP Lor'Est

Le Républicain Lorrain

Edition du 11 octobre 2022

**Le Républicain**  
Lorrain

## Pep Lor'Est : des prix littéraires décernés par les enfants du périscolaire

« Cela fait dix-neuf ans que les Pep Lor'Est [Pupilles de l'enseignement public] organisent, au sein des périscolaires, ces prix littéraires, explique Adeline Hayotte, coordinatrice Réussite éducative de l'association Pep Lor'Est. Le prix Pep CME [Crédit Mutuel Enseignant] est attribué par les enfants des niveaux cours moyen de la Moselle, la Meurthe-et-Moselle et des Vosges. Depuis quelques années, sont venus s'ajouter, les prix Petite enfance qui sont décernés par les enfants des maternelles et élémentaires de la Moselle. »

« Un jury sélectionne chaque année les ouvrages sur des thèmes citoyens comme la tolérance, l'égalité filles-garçons, le handicap... Les enfants les lisent, en débattent avec des adultes pendant des ateliers lecture et élisent leurs livres préférés. Aujourd'hui, pour la remise des prix, deux auteures primées sont présentes et les enfants ont pu avoir un échange direct avec elles. »

Nous avons retenu deux questions parmi toutes celles que les en-



**Mimy Doinet et Stéphanie Richard sont venues recevoir leur prix et échanger avec leurs lecteurs au CSE Les Peltiots.**

fants ont posées. Comment choisissez-vous le titre de votre livre ? Est-ce qu'il vient en premier ? Pour Mimy Doinet, « le titre est super important. C'est ce que lecteur voit en premier, avec le visuel, et, pour *Touche pas à Charly*, il s'est imposé dès le début ». Stéphanie Richard concède : « Le titre *Poilu* est celui que j'avais donné. Mais, très souvent, l'éditeur le change. Je ne m'y accroche pas toujours ».

Pourquoi écrire pour les enfants ? « J'ai l'impression qu'en littérature pour les petits, on peut tout

faire, on dispose d'un grand espace de liberté », confie Stéphanie Richard. Mimy Doinet admet : « J'écris pour les enfants depuis toute petite, dès que j'ai appris à lire. C'est une énorme passion. »

### Le palmarès

• **Prix Pep CME** : Mimy Doinet pour *Touche pas à Charly*.

• **Prix de la Petite enfance** : pour les 3-5 ans, Stéphanie Richard, pour *Poilu*, et, pour les 5-6 ans, Marie Colot (absente), pour *Ma musique de nuit : la danse des signes*.

## Les PEP 13

### Var-Matin

Edition du 11 octobre 2022



Var-matin

## La Fondation du patrimoine au chevet de 16 projets près de chez vous dans le Var

**Quel est le point commun entre un tableau accroché dans l'église d'Artignosc, le pont Saint-Laurent dans les gorges de Bargème, une statue de Marianne sur la place de Besse et la basilique de Saint-Maximin? Comme d'autres, ils font partie des vingt projets de rénovation validés et suivis par la Fondation du patrimoine dans le Var.**

L'organisme privé à but non-lucratif, créé en juillet 1996 sous l'égide du ministère de la Culture, a pour mission de sauvegarder et de valoriser le patrimoine, public ou privé, qui ne bénéficie pas d'un classement national.

Pour cela, il s'appuie sur un réseau national de 803 bénévoles, dont 37 en Paca, et 80 salariés (2 en Paca). Dans notre région, la Fondation du patrimoine est parvenue, par différents moyens, à mobiliser 5,3 millions d'euros dans 83 projets.

Christophe Favrelle fait partie de la poignée de bénévoles qui ont décidé de s'investir pour la Fondation dans le Var. Basé à Hyères, il est l'un des relais du bureau régional de Marseille, où Clothilde Stalloni travaille au suivi des dossiers varois, entre autres.

L'histoire, l'humain et l'économie

"Quand un projet nous est soumis, nous l'envisageons selon différents critères, dont le premier: le bien doit évidemment constituer un intérêt patrimonial." Un concept à géométrie variable, puisque l'âge du bien ou sa situation ne sont pas limitants: un bien privé, même récent, peut être pris en compte s'il est rendu accessible au public, ou s'il présente un intérêt particulier.

Attirer les mécènes

Ainsi, la "maison Huxley", à Sanary, qui fut habitée par l'auteur anglais Aldous Huxley depuis les années 1920 et jusqu'en 1937. C'est là qu'il écrivit son célèbre roman *Le meilleur des mondes*, entre autres: "La bâtisse en elle-même n'est pas remarquable, mais elle est aujourd'hui occupée par l'association des **Pupilles de l'enseignement public** des Bouches-du-Rhône, qui espère réaménager une partie de la maison pour rappeler le passage de l'écrivain."

Le fait que le propriétaire soit engagé dans une démarche sociale a également contribué à l'engagement de la Fondation. "Un projet dont la finalité est vertueuse - parce qu'elle permet au public de découvrir des lieux et/ou à des personnes de développer une activité - aura plus facilement les faveurs de nos mécènes".

Autre critère qui peut "attirer" des mécènes : le développement de l'activité économique liée au projet: "Une entreprise qui organise des locations de logement entre particuliers a abondé le financement d'un projet qui développera le tourisme dans les environs", donc son chiffre d'affaires. Gagnant-gagnant.

L'engagement local, clé de la sélection

Concrètement, la validation d'un dossier se fait par étapes: "Après avoir visité des lieux nécessitant une restauration, nous faisons appel à l'expertise des architectes du patrimoine et des Bâtiments de France. Ce sont eux qui valideront la faisabilité technique. Ensuite, nous vérifions que le plan de financement correspond à la réalité des moyens pouvant être engagés. C'est une garantie nécessaire quand on garde à l'esprit que de l'argent public pourrait être investi. Enfin, on mesure le niveau d'implication des initiateurs. C'est l'une des conditions de réussite."

Lire la suite [ICI](#)



Les PEP Lor'Est

Saint Dié Info

Edition du 11 octobre 2022



## 1800€ au profit de l'association Lucille-Luciole grâce au cross solidaire du lycée Georges-Baumont



560 élèves du lycée Georges-Baumont étaient alignés sur la ligne de départ du cross de l'établissement ce mardi matin, qui était cette année au profit de l'association Lucille-Luciole.

**Le mois d'octobre est la période des cross scolaires. Celui du lycée Georges-Baumont n'est pas une simple course à travers les bois et les chemins forestiers. Car outre les déguisements de certains élèves et son ambiance festive, ce cross revêt chaque année une dimension solidaire.**

Ce mardi et comme l'année dernière, c'est au profit de l'association Lucille-Luciole que 560 lycéens se sont élancés depuis la Tête de Saint-Roch sur les coups de 10h, pour rejoindre leur établissement après un parcours de 5,5km pour les garçons et

4,7km pour les filles. La vente des t-shirts verts floqué des sponsors de l'événement avant le cross, ainsi que cette semaine au centre-ville déodatien par les élèves de la Seconde Générale option EPS, et un beau chèque de l'association locale des PEP Pupilles de l'Enseignement Public a permis de récolter la coquette somme de 1800€ pour l'association Lucille-Luciole. Pour rappel, la cagnote s'élevait à 1620€ l'an passé.

C'est suite au grave accident de Lucille Martin que l'association Lucille-Luciole a été créée. Un accident survenu dans la matinée du 25 janvier 2019 lorsque la jeune femme, alors âgée de 19 ans, se rendait en voiture à la Fac de Sport. Entre Celles-sur-Plaine et Raon-l'Étape, son véhicule glisse sur une plaque de verglas et sur la neige... percutant un arbre et dévalent en ravin. Lucille Martin est depuis tétraplégique. Mais ce tragique événement ne lui a pas ôté sa joie et sa soif de vivre. Ce matin, c'est le sourire aux lèvres qu'elle a pris part au cross scolaire installée dans sa joëlette, poussée et accompagnée par des élèves.

Les PEP 28

L'Echo Républicain

Edition du 10 octobre 2022



L'ÉCHO  
RÉPUBLICAIN

## Le centre de loisirs des PEP 28, installé à l'école Jacques-Prévert, a organisé une rencontre, samedi

Parents, enfants, animateurs réunis autour d'un brunch

Le centre de loisirs des PEP (Pupilles de l'enseignement publique) 28, installé à l'école Jacques-Prévert, à La Madeleine, a organisé, samedi matin, un brunch destiné aux familles dont les enfants sont accueillis, avant et après les cours, soit quarante-huit enfants âgés de 3 à 6 ans.

« Les parents déposent leurs enfants à l'entrée du centre, ils n'entrent jamais et ne connaissant pas les différents espaces du lieu. Aujourd'hui, autour de petits gâteaux, boissons et autres mets préparés par les mamans, c'est l'occasion pour eux de découvrir cet endroit qui accueille leurs enfants et d'interroger l'équipe encadrante. Un atelier maquillage est proposé aux enfants », a souligné Malika Dahmani, la directrice.

Parmi les parents présents, Céline Gunès, habitante du quartier de La Madeleine, dont la fille Belina, âgée de 3 ans et demi, est inscrite dans ce centre. « Je ne savais pas à quoi ressemblait l'intérieur. Maintenant, j'ai en tête l'endroit où ma fille passe une partie de son temps chaque jour », a-t-elle confié, ravie de pouvoir déambuler dans les différentes salles de l'accueil de loisirs.

Aurélien Poulain, le coordinateur des centres de loisirs des PEP 28, a ajouté : « Depuis 2019, nous n'avons pas pu organiser de telles animations qui contribuent à mieux faire connaître le fonctionnement de ces centres qui accueillent les enfants de 7 h 30 à 8 h 30 et de 16 h 30 à 18 h 30. Des animateurs qualifiés s'en occupent pendant ces temps périscolaires. »



Les PEP 28

L'Echo Républicain

Edition du 10 octobre 2022

L'ÉCHO  
RÉPUBLICAIN

### ANIMATION ■ Le centre de loisirs des PEP 28, installé à l'école Jacques-Prévert, a organisé une rencontre, samedi

## Parents, enfants, animateurs réunis autour d'un brunch

Le centre de loisirs des PEP (Pupilles de l'enseignement public) 28, installé à l'école Jacques-Prévert, à La Madeleine, a organisé, samedi matin, un brunch destiné aux familles dont les enfants sont accueillis, avant et après les cours, soit quarante-huit enfants âgés de 3 à 6 ans.

« Les parents déposent leurs enfants à l'entrée du centre, ils n'entrent jamais et ne connaissant pas les différents espaces du lieu. Aujourd'hui, autour de petits gâteaux, boissons et autres mets préparés par les



GRIMÉS. Les enfants ont pu participer à l'atelier maquillage.

mamans, c'est l'occasion pour eux de découvrir cet endroit qui accueille leurs enfants et d'interroger l'équipe encadrante. Un atelier maquillage est proposé aux enfants », a souligné Malika Dahmani, la directrice.

Parmi les parents présents, Céline Gunès, habitante du quartier de La Madeleine, dont la fille Belina, âgée de 3 ans et demi, est inscrite dans ce centre. « Je ne savais pas à quoi ressemblait l'intérieur. Maintenant, j'ai en tête l'endroit où ma fille passe une partie de son temps

chaque jour », a-t-elle confié, ravie de pouvoir déambuler dans les différentes salles de l'accueil de loisirs.

Aurélien Poulain, le coordinateur des centres des loisirs des PEP 28, a ajouté : « Depuis 2019, nous n'avons pas pu organiser de telles animations qui contribuent à mieux faire connaître le fonctionnement de ces centres qui accueillent les enfants de 7 h 30 à 8 h 30 et de 16 h 30 à 18 h 30. Des animateurs qualifiés s'en occupent pendant ces temps périscolaires. »

Les PEP 19

La Montagne

Edition du 8 octobre 2022

LA MONTAGNE

## SEILHAC

### Un jeune apprenti au service technique



Un contrat d'apprentissage vient d'être signé entre le Cfa inclusif Nouvelle-Aquitaine de Sainte-Fortunade, la commune de Seilhac et Tanguy Roussarie.

Sous la gestion de l'Association départementale des pupilles de l'enseignement public, et en collaboration avec de nombreux partenaires, le Cfa inclusif permet à des adolescents ou des adultes,

présentant des fragilités ou des difficultés d'apprentissage, de s'insérer en milieu ordinaire de travail par la formation en alternance.

Tanguy Roussarie, âgé de 17 ans, a signé un contrat d'apprentissage de trois ans afin de valider un CAP agricole jardinier paysagiste, à raison d'une semaine d'école et de trois semaines dans la collectivité. ■



Les PEP 80

Actu.fr

Edition du 8 octobre 2022



## Bientôt une crèche de 12 places construite à Candas

Le village enchaîne les gros chantiers. Après la réhabilitation de sa salle des fêtes, c'est une crèche qui va voir le jour dans les prochains mois.



La crèche sera construite au coeur du village, derrière l'école de Candas. (©DR)

Un nouveau projet s'ajoute à la longue liste des réalisations municipales, à [Candas](#) (Somme). Le maire **Dominique Hersin** l'annonce : une **crèche verra le jour** dès 2023 dans la ruelle Modette, derrière l'école.

### Un nouveau service à la population

Le projet de construction d'une structure pour des enfants ne date pas d'hier à Candas. Comme le rappelle le maire Dominique Hersin, la municipalité avait imaginé [une Maison des Aides Maternelles \(M.A.M.\) dans un éco-quartier pour des personnes âgées](#).

Face aux lourdeurs administratives pour modifier le Plan Local d'Urbanisme Intercommunal (PLUI), cet éco-quartier reste dans les cartons.

« Ce projet, nous y croyons toujours mais là nous sommes passés à autre chose pour offrir un nouveau service à la population », précise le maire. Il ne veut surtout pas que des familles soient tentées de mettre leurs enfants chez une nourrice autre qu'à Candas.

Selon le maire, il y aurait d'ailleurs **de moins en moins de nounous à Candas** ce qui pourrait entraîner une fuite d'enfants dans d'autres écoles du secteur.

### 460 000 € de travaux

La crèche de douze places, extensibles à dix-sept places, devrait coûter 460 000 €, et bénéficier de 300 000 € de subventions de par la Caisse Nationale d'Allocations Familiales (CNAF). **La commune empruntera 160 000 €** pour boucler le budget.

L'architecte a prévu trois dortoirs, des salles d'activités, un espace repas, des coins lecture, d'activités. Il y aura aussi un local pour le rangement, des sanitaires bien sûr, une biberonnerie, un local technique, une buanderie... Le tout dans un bâtiment lumineux de plus de 200 m<sup>2</sup>. Un bâtiment avec un parking et qui donnera accès, à l'arrière, à une plaine de jeux.

La gestion de ce nouveau service sera confiée aux P.E.P. ([Pupilles de l'Enseignement Public](#)). La commune prendra à sa charge les 30 000 € de fonctionnement. Ce qui ne devrait pas poser de problèmes car l'excédent de cette année s'élève à 500 000 €.

*Cet article vous a été utile ? Sachez que vous pouvez suivre Le Journal d'Abbeville dans l'espace [Mon Actu](#). En un clic, après inscription, vous y retrouverez toute l'actualité de vos villes et marques favorites.*

Les PEP 15

L'Union du Cantal

Edition du 8 octobre 2022



Le travail des anciens gérants, Sandrine et Christophe Puech (à droite) a été unanimement salué, avant l'engagement des Pep auprès de la com com, formalisé ce mercredi 5 octobre par la signature d'un premier bail.

Michel Teyssedou, président de la com com de Châtagneraie. "Ce beau projet se poursuit dans le même esprit", confirme Christian Montin, l'ancien président de Cère et Rance. Le lieu a gardé sa "magie", estime Isabelle Ployaud, inspectrice de l'Éducation nationale, et qui tient à féliciter de la

chaleur d'un accueil, à la hauteur de celui que les Cantaliens lui ont réservé lors de sa nomination.

#### Promis à un bel avenir

Pour remplir la structure, les premiers contacts extérieurs sont établis. On pouvait déjà noter parmi l'assistance présente à ce nouveau départ, les



Ferme de Daudé  
Du nom du lieu-dit, à Omps.

responsables de la Caf du Cantal, du Conseil départemental, du CPIE, de l'Adapei, de l'ADSEA, de la Fédération départementale des centres sociaux, les Pep d'autres départements...

RENAUD SAINT-ANDRÉ

(1) Les Pep animent également ce type de structure à Saint-Chinian (34), Montrem (24), Mandres-les-Roses (94) et Cambron (44).

**AMBITION** L'emplacement de la ferme est idyllique : au calme, mais bien entourée.

## Une infrastructure rêvée

Ici, tout a l'air simple : les prés sont autonomes en eau (puits, marre, ruisseau...); une zone humide s'avère un vivier pour l'exploration de la biodiversité ; l'environnement de 18 ha sécurisés est aussi calme que le sont les animaux ; la chaudière bois diffuse sa douce chaleur dans les parties communes, accessibles aux personnes à mobilité réduite, et où 59 personnes peuvent être logées ; une petite station d'épuration veille au respect de la nature.

#### Des partenariats locaux

Toutefois, les quelques vaches ne sont pas restées : l'équipe conduite par Fadil Jaquet, coordinateur du site, préférant se recentrer sur le potager, la centaine de petits animaux (moutons, lapins, volailles...) et surtout sur un ambitieux projet de médiation équine. "Des salariés seront formés à la médiation animale qui servira de support à l'accueil de ceux qui en ont besoin", promet le directeur des Pep 15.

Le site même de Omps, en Châtagneraie, présente l'avantage de pouvoir facilement nouer des partenariats avec des activités ou des découvertes locales : piste de karting à Pers, école de voile sur le lac de Saint-Étienne-Cantalès, patrimoine architectural à proximité de la Petite cité de caractère de Marcolès...

"Nous pensons également nouer des contacts avec des associations culturelles et/ou sportives pour leur proposer des séjours", poursuit Sébastien Veyrières. Les classes et colonies restent au cœur du dispositif, comme l'a rappelé le président, Paul Dupeyron. Il se dit attaché à des valeurs comme l'inclusion, "pour que chacun ici, de l'adulte au très jeune enfant, se sente comme chez lui". La conception des bâtiments, comme la philosophie entretenue ici depuis la création de la ferme pédagogique, ne peuvent qu'y contribuer.

(1) Agrément PMI pour des enfants en classes maternelle.



Les PEP 15

L'Union du Cantal

Edition du 8 octobre 2022

**L'union**  
JOURNAL BI-HEBDOMADAIRE du Cantal

**PEP 15** Médico-social, notamment au service des malentendants, mais aussi éducation et loisirs pour tous, définissent l'association.

## Une œuvre, face à l'inégalité des destins

Les Pep, nés en 1916 et littéralement "Pupilles de l'enseignement public", ont-ils encore une raison d'exister en 2022 ? "Assurément ! L'œuvre des Pep trouve toujours sa place, face à l'inégalité des destins", affirme Dominique Gillot, présidente du réseau national et ancienne secrétaire d'État aux affaires sociales et au handicap (sous le gouvernement Jospin de 1997 à 2001).

Pour sa part, les Pep 15 se définissent selon deux pôles : éducation et loisirs d'une part, médico-social d'autre part. La reprise de l'activité de la ferme de Daudé se situe plutôt sur le premier volet. La structure départementale a acquis un savoir-faire en matière de services de classes de découvertes et de séjours de vacances collectives. Elle propose ainsi en moyenne 18 000 journées à des coûts d'accueil rendus très accessibles. Déjà deux centres de vacances lui appartiennent : l'un à Merschers



Après "la mer et la montagne", les Pep ont un centre "à la campagne".

pour des séjours à la mer ; l'autre à Saint-Urcize pour la montagne. La campagne, à Omps, constitue une nouvelle corde à son arc.

### Deux pôles

Avec déjà 21 salariés (et une centaine en pleine saison) et un développement espéré grâce à l'activité

de ferme pédagogique, Sébastien Veyrières, directeur des Pep 15, table désormais sur total de 30 000 journées, au bénéfice de publics ciblés : "premiers départs en vacances, handicap..." et une convention se prépare avec le service de l'aide sociale à l'enfance, dont le Département à la charge.



## Les PEP ADS

### Alpes

Edition du 6 octobre 2022



## #QUIPRENDSOINDENOUS ?

**#QuiPrendSoinDeNous** est la Journée Nationale de mobilisation portée par les fédérations des métiers du soin et de l'accompagnement du secteur privé non lucratif, une douzaine d'employeurs s'est mobilisée en ce 28 septembre ! La revendication principale ? La reconnaissance des métiers, traités d'après eux par le Gouvernement avec mépris !

### Une revalorisation pour TOUS !

Les professionnels du secteur privé non lucratif, comprenez toutes les structures associatives, qui s'occupent d'accompagner les personnes en Ehpad, dans les structures pour handicapés, mentaux et physiques, etc, telles les PEP (Pupilles de l'Enseignement Public), l'Udaf, l'Unapei, la Mutualité Française, Nexem, l'APF, (Association des Paralysés de France)... se sont regroupées en ce 28 septembre pour dire leur mécontentement mais aussi leurs craintes !

**Leur mécontentement concerne la prime Ségur !** Suite à ces primes de grandes inégalités se sont faites jour au sein des salariés : même emploi, même diplôme, mais pas les mêmes avantages pour raison de structures différentes ?! N'y ont pas droit les personnels des structures médico-sociales à but non lucratif alors que les personnels de l'Hôpital public y ont droit !

« C'est ceux qu'on appelle les oubliés du Ségur ! Ces personnes n'ont eu ni prime, ni revalorisation de salaire. En plus des tensions dans les équipes cela entraîne des départs vers les structures bénéficiant de ces avantages et donc une problématique pour assurer les soins et un accompagnement de qualité des personnes fragiles que nous suivons et une grande difficulté à recruter » explique Sylvie Gondré, Secrétaire générale des PEP Alpes du Sud. Il y a maintenant des postes vacants depuis plus de 6 mois qui ne trouvent pas preneur.

« Sont exclus de ces avantages les chauffeurs, les personnels de cuisine et d'entretien, l'encadrement administratif... alors que sans ces personnels les établissements ne peuvent pas fonctionner et que ce sont, pour la plupart déjà, des salariés aux revenus les plus bas » s'insurge Olivier Grégoire, Directeur général des PEP Alpes du Sud face à une situation ubuesque et d'une grande complexité.

« Par exemple une conseillère en économie sociale et familiale travaillant comme mandataire judiciaire bénéficie de ces avantages, la même conseillère travaillant pour les points budgets n'en bénéficie pas !? Même métier, même diplôme mais pas le même poste... Vous imaginez la complexité du procédé » souligne Philippe Hébrard, Directeur de l'Udaf 05 !?

**De plus avec un SMIC qui augmente**, certains salariés avec 10 ans d'ancienneté vont se retrouver au niveau du SMIC, car les grilles

salariales ne suivent pas, et donc avec une perte de salaire ! Le décalage avec l'Hôpital public est tel que les départs sont massifs et les embauches quasi nulles. « Nous avons les mêmes financeurs, le même travail, les mêmes diplômes, le même public, et on nous refuse le peu d'avantages du Ségur alors qu'on parle déjà de salaires indécents, malgré le Ségur, dans l'Hôpital public. Vous imaginez ? Comment fidéliser nos salariés ? Nous sommes les oubliés des oubliés » s'agace Sophie Pontzeels, Directrice adjointe des PEP Alpes du Sud !

Exemple est donné d'un personnel

d'entretien parti vers l'hôpital d'Embrun pour toucher un salaire mensuel de 1 600 € contre 1 300 € dans son ancienne structure associative. « Doit-on attendre qu'on s'effondre, comme l'Hôpital public, pour qu'enfin on réagisse ? Le calcul est vite fait : on annonce une augmentation des prix de 6% et une revalorisation des salaires de 3%... Donc, sans être particulièrement doué en maths, c'est une perte de pouvoir d'achat de 3% » dit encore Sophie Pontzeels.

**Les craintes :** Ces problématiques de salaires, outre les tensions dans les équipes, mettent en péril la qualité des soins ! « Même les Directions sont très mal payées alors qu'elles sont sur le pont près de 24 heures sur 24 ! Qu'est-ce qu'on veut pour nos malades, nos personnes âgées, nos personnes handicapées ? Il s'agit d'un projet de société » s'interroge Patricia Fivian, Présidente des PEP.

« On a obligation de mettre en place dans les établissements la « bien-traitance » voulue par le Gouvernement alors qu'on ne peut assurer que le minimum vital ?! Qu'est-ce qu'on veut pour nos familles » renchérit la Directrice des PEP Alpes du Sud ?

50 000 postes sont vacants au niveau national dans ce secteur de soin et d'accompagnement à la personne. « Et on risque d'arriver rapidement à 100 000 ! Ce secteur part à la dérive. Les écoles elles-mêmes n'arrivent plus à faire le plein aux vues des salaires. A un moment la passion, la vocation, ne suffisent plus. Il faut pouvoir vivre décemment de son métier. Ce n'est pas avec du mépris qu'on va les attirer » dénonce Sylvie Gondré.

**Les 12 organismes patronaux dénoncent** aussi la hausse des budgets, de 0,46% à 0,8%, « face à la seule hausse du coût des énergies cela est ridicule. » Cela entraîne en fait une baisse des budgets d'environ 10%. Avec cette baisse drastique les établissements affirment ne pouvoir payer de primes comme le leur recommande le Gouvernement.

Si les salaires étaient la revendication majeure, il était néanmoins souligné que certains établissements ne possèdent pas non plus, faute de moyens, le matériel adéquat pour bien travailler, tant pour le confort des personnels que ceux des patients, fauteuils roulants électriques ou adaptés à la morphologie des patients, élévateur pour des personnes grabataires, etc... « Cela pose le problème de l'humain ! »

Claudine Usclat



Philippe Hébrard, Directeur de l'UDAF 05, Sophie Pontzeels, Directrice adjointe du secteur médico-social des PEP, Olivier Grégoire, Directeur général des PEP, Sylvie Gondré, Secrétaire générale des PEP, Jean-Claude Eyraud, Mutualité Française, Mireille Esmieu-Foltzer, vice-présidente des PEP, et Patricia Fivian, Présidente des PEP



Les PEP 28

L'Echo Républicain

Edition du 7 octobre 2022

L'ÉCHO  
RÉPUBLICAIN

## Les aidants familiaux ont été l'objet de toutes les attentions, hier, sur l'esplanade de la Résistance

Un temps d'informations et de répit

Personnes valides ou en fauteuil roulant tentent de suivre la petite chorégraphie toute simple que leur présente Papa Diop. Après la répétition, place au flash mob sur l'esplanade la Résistance, à Chartres, où la Journée nationale des aidants familiaux a pris la forme d'une joyeuse kermesse, hier.

« C'est un temps festif qui rassemble tout le monde. Même si on a ces problématiques-là, on est là pour faire la fête, oublier un peu », estime le chorégraphe improvisé mais qui était surtout là en tant que chef de projet régional pour l'APF France handicap Centre-Val de Loire, association à l'initiative de cette manifestation. « Dans le cadre du Cepom (contrat pluriannuel d'objectifs et de moyens), signé entre l'Agence régionale de santé et l'APF, on met en place plusieurs actions. Parmi elles, le soutien aux aidants ! », explique Papa Diop.

Pas idéal de faire cela en pleine semaine pour avoir du monde, mais, pour les organisateurs, il était essentiel d'être raccord avec la journée nationale.

Outre les aidants et les aidés, parmi les danseurs, de nombreux représentants d'associations ou de structures locales (\*) venus renseigner et guider les quelques personnes qui s'attardent devant les stands. « C'est important d'informer les gens sur leurs droits d'autant que le statut d'aidant est juridiquement reconnu », précise le représentant de l'APF régionale. Or, beaucoup de concernés ignorent tout de cela et des dispositifs pour les accompagner financièrement, leur permettre un peu de répit, un soutien sur différents aspects de la vie « Pour eux le rôle d'aidant arrive naturellement et accidentellement dans la vie. Il va de soi, mais les conséquences ne sont pas anodines. On est là pour leur permettre de s'identifier, les accompagner », signale Léa Achaud, directrice territoriale de la délégation Eure-et-Loir et Loiret de l'APF France handicap.

Ce sentiment de se débattre seule et dans l'inconnu, Christine Gaillard l'a vécu. « La personne qui tient le stand des PEP 28 m'a dit qu'elle écoute, évalue et redirige. Si j'avais eu ces facilités, je me serais sentie épaulée. » Avoir en un même lieu autant d'interlocuteurs et d'informations était quelque chose d'inimaginable lorsque cette Orléanaise est devenue proche aidante de ces deux fils.

« C'est un nouveau monde dont on ne sait rien. Moi, j'ai dû renoncer à mon travail pour aider mes enfants Si j'avais renoncé à ma mission

d'aidante, peut-être que mon mari serait parti, peut-être que mes enfants auraient été placés ? L'aidant a un vrai rôle, mais s'il n'est pas entouré, il peut tomber dans le néant. »

Cette expérience et ces compétences acquises ne sont pas perdues. Christine Gaillard a décidé de les mettre au service des autres et a rejoint, pour cela, le Réseau des cordées en santé, réseau régional des pairs aidants de l'APF qui compte 48 personnes à l'échelle de la région dont quatre en Eure-et-Loir.

« L'idée, c'est de faire en sorte que les personnes puissent échanger sur toutes les thématiques de la vie, famille, emploi, sport, culture Parler aussi bien des joies que des difficultés. Cela dépasse le groupe de parole. Ce réseau comprend à la fois des personnes en situation de handicap, de perte d'autonomie, et des proches aidants qui sont formés pour pouvoir partager leur expérience avec d'autres personnes à la recherche d'informations, d'autonomie »

Pouvant être sollicités par des particuliers, des associations, des institutions, ces pairs aidants font des interventions aussi bien à distance (comme durant les confinements) qu'en présentiel. La manifestation à Chartres était l'occasion de faire connaître ce réseau pour le développer. « On cherche d'autres aidants pour rejoindre ce réseau », précise Papa Diop (\*).

Cette journée était également l'occasion de faire le point sur les avancées comme le congé des proches aidants, qui s'adresse aux salariés, mais aussi sur les luttes qui mobilisent les énergies. « Le statut d'aidant est moins tabou. Mais les politiques publiques ne sont pas à la hauteur. Par exemple, l'indemnité du congé de proche aidant est en dessous du seuil de pauvreté. C'est discriminant car c'est souvent les femmes et en emploi précaire, qui aident un proche et le prennent », souligne Patrice Giordano, directeur territorial des actions associations de l'APF France handicap Berry.

(\*) France Alzheimer, Udaf, la Vie en partage, Familles rurales 28, Pep 28, sophrologues

Pratique. Pour toutes informations sur le réseau des Cordées en santé, contacter Papa Diop, au 06.08.11.89.89.

Si j'avais eu ces facilités, je me serais sentie épaulée »

Chemcha Rabhi

Les PEP 34

Snobinart

Edition du 7 octobre 2022

Snobinart  
Le magazine culture et art de vivre du sud de la France

## Spectacle et inclusion : la Bulle Bleue célèbre son 10e anniversaire



**Souvent présentée comme une structure d'accompagnement au travail pour les personnes porteuses de handicap, La Bulle Bleue a d'autres ambitions pour ses collaborateurs. Véritable vivier de la création artistique, notamment dans le domaine du spectacle vivant, la compagnie fête cette année ses 10 ans d'existence.**

f t p w g+

De quels moyens disposons-nous pour accélérer l'inclusivité dans le monde du spectacle vivant ? Tel était l'un des sujets des rencontres qui ont eu lieu à La Bulle Bleue cette semaine dans le cadre de l'anniversaire de la compagnie. Une problématique particulièrement vaste, mais qui fait ressortir de nombreuses interrogations et inquiétudes, chez les artistes comme auprès des responsables de structures.

« *Le théâtre ne vaut que par la différence des corps et des esprits* », assure d'ailleurs le directeur du Printemps des comédiens Jean Varela. Rappelant que l'histoire de l'art est riche d'artistes littéralement hors norme (Louis Bérart, Sarah Bernhardt, Paul Wittgenstein) et de personnages affublés de handicaps (Richard III, Cyrano de Bergerac), il fait pourtant le constat d'un monde du spectacle qui peine à élargir ses horizons. Pour Sophie Talayrach, coordinatrice du pôle théâtre au Conservatoire de Montpellier, le cinéma est beaucoup plus en avance que le théâtre sur les questions d'inclusion.

Face à cela, chacun essaie donc de faire avancer les choses à son échelle. Le conservatoire a par exemple imaginé une classe adaptée afin d'ouvrir une voie professionnelle reconnue à des comédiens et comédiennes en situation de handicap. Le Printemps des comédiens continue, depuis sa création, de programmer des artistes issus de compagnies telles que L'Autre Théâtre. Mais à entendre les premiers concernés, le problème profond de la non-inclusivité est bien plus complexe.

Au cours des échanges qui se tiennent à La Bulle Bleue, deux sujets sont particulièrement pointés du doigt. Le premier : la fâcheuse tendance des institutions françaises à tout vouloir mettre dans des cases. Qu'ils soient comédiens, techniciens, paysagistes ou cuisiniers (des domaines justement proposés par La Bulle Bleue), ces travailleurs sont systématiquement ramenés à leur condition de personnes handicapées, leur activité professionnelle se voyant reléguée au second plan. Une mauvaise habitude qui se ressent jusque dans cette rencontre, où les sujets du handicap et des structures spécialisées auraient pu faire place à des discussions à propos de démarches artistiques, de créations, de diffusion...



## Les PEP 34

France Bleu Hérault

Edition du 7 octobre 2022



### L'ESAT artistique la Bulle Bleue fête ses 10 ans d'existence à Montpellier.

À l'occasion des 10 ans de la Bulle Bleue, l'ESAT artistique qui monte des pièces de théâtre avec quinze comédiens et quatre régisseurs, France Bleu Hérault reçoit Delphine Maurel, la directrice de l'établissement.

6-9 / France BLEU HERAULT / Vendredi 7 octobre 2022 / **Delphine Maurel, l'invitée du 6-9 à 7h50**

Visionner le reportage [ICI](#)

# VEILLE PRESSE

FÉDÉRATION GÉNÉRALE DES PEP & RESEAU PEP

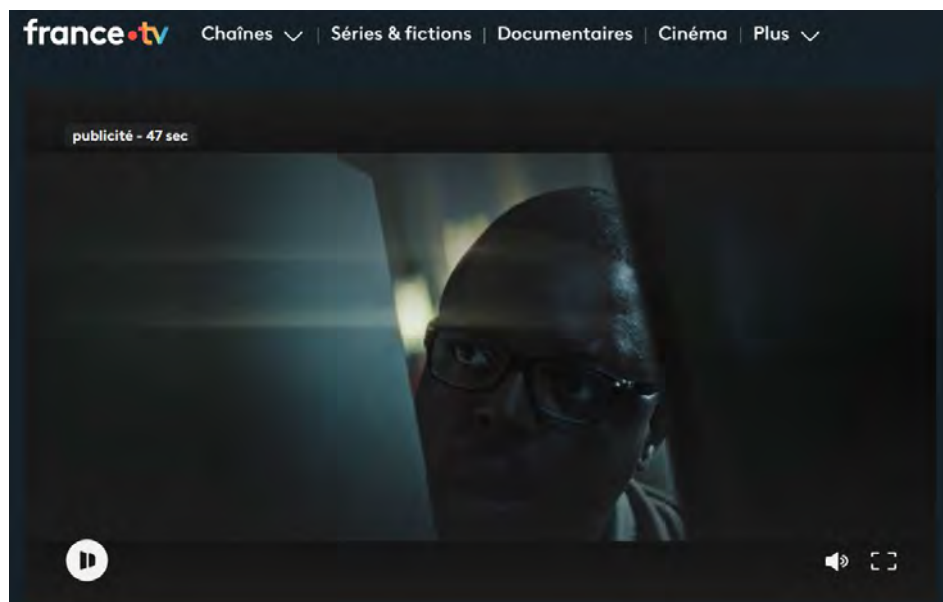
## MÉDIAS RÉGIONAUX



### Les PEP 34

France 3 Occitanie

Edition du 6 octobre 2022



JT 19-20 / France 3 OCCITANIE / Jeudi 6 octobre 2022 / **reportage**

Journal entier. Reportage La Bulle Bleue à 17 min 19.

Visionner le reportage [ICI](#)



## Les PEP 76

Franceinfo

Edition du 6 octobre 2022

franceinfo:

La crise du Covid-19 a fait augmenter très fortement les troubles psychiques chez les enfants et adolescents. Problème : ils doivent parfois attendre un an avant d'être pris en charge car le nombre de pédopsychiatres a, lui, été divisé par deux en dix ans. La situation devient critique pour assurer un suivi médical correct.



Assise au côté d'une jeune adolescente, Nadia, qui est famille d'accueil, patiente dans la salle d'attente du Centre médico-psycho-pédagogique (CMPP) de Romainville, en Seine-Saint-Denis. Elle vient régulièrement dans ce centre avec les enfants dont elle s'occupe. Enfin quand elle arrive à décrocher un rendez vous : "Il y a des enfants qui attendent un an, c'est très, très long. Ma fille a attendu un an pour l'orthophoniste, la psychologie... C'est trop long ! Trop long ! Pour des enfants qui ont vraiment besoin de parler, qui ont besoin de quelqu'un de l'extérieur, cela leur fait du bien. C'est catastrophique..."

**"J'ai une orthophoniste qui m'a dit qu'elle avait 150 enfants en liste d'attente."**

Stéphanie, mère d'un enfant de 8 ans, souffrant d'une déficience mentale , France Info

"C'est entre six mois et un an d'attente pour avoir une orthophoniste", souffle de son côté Stéphanie. Son fils, Samy, est dans une pièce voisine, en train de jouer au Lego. Le garçon de huit ans souffre d'une déficience mentale. Il est maintenant entre de bonnes mains, mais là aussi, il a fallu s'armer de patience : neuf mois pour avoir accès à un psychologue et à une psychomotricienne. En revanche, impossible d'avoir une orthophoniste : il n'y en a pas assez dans le centre.

Lire la suite [ICI](#)

Les PEP 37

La Nouvelle République

Edition du 5 octobre 2022

la Nouvelle  
République

## Un loto pour venir en aide aux enfants de l'Irecov



L'ARCHE DE TOURS NORD VOUS PRÉSENTE  
**LOTO SOLIDAIRE POUR IRECOV**  
DIMANCHE 09 OCTOBRE À PARTIR DE 14H  
ouverture des portes à 12h30  
Animé par Nadège  
Réservation conseillée au 06.64.21.26.16  
Buvette et restauration sur place

**À gagner :**  
**Un vol aller - retour entre Tours et Marrakech à 800€ pour 2 personnes**  
Deux places pour le dîner spectacle du cabaret Extravagance à 150€  
Deux tablettes numériques à 90€  
Ainsi que des déjeuners et diners, des massages en solo ou en duo,  
des bons d'achats et d'autres nombreux lots.

Prix des cartons :  
3€ le carton - 10€ les 4 - 13€ les 6 - 15€ les 8 - 18€ les 10 - 20€ les 12

Salle des tourettes  
37100 TOURS

archedetooursnord.com  
Institut de Rééducation et d'Éducation  
pour la Communication de l'Ode et la Vue

Chaque année, l'association des commerçants de l'Arche de Tours-Nord se mobilise en faveur d'une association. « Cette année, nous organiserons un loto qui se déroulera le 9 octobre au gymnase des Tourettes. L'argent récolté sera reversé à l'Institut de Rééducation et d'Éducation pour la Communication, l'Ode et la Vue (Irecov) de Tours », explique Guillaume Dubort, président de l'association, qui précise qu'une cinquantaine de lots offerts par les commerçants seront mis en jeu, dont un aller/retour Tours-Marrakech. Géré par l'association PEP 37,

l'Irecov accompagne quelque 150 enfants et propose parmi ses activités des ateliers thérapeutiques : « L'argent du loto, nous permettra d'organiser des sorties équestres pour deux groupes d'enfants. La méditation animale est très importante et efficace car elle facilite et encourage l'expression chez ces enfants », note Hervé Lafarque, chef de service à l'Irecov.

Le loto ouvrira ses portes à 12 h 30. Les grilles seront vendues à 3 € l'unité, 10 € les 4, et 20 € les 12. Petite restauration et buvette sur place...

Il est conseillé de réserver auprès de Nadège, l'animatrice,  
au 06 64 21 26 16



Les PEP 56

Ouest France

Edition du 5 octobre 2022

ouest  
france

## Au bourg, des parcelles acquises pour 113 000 €

**Brec'h** — Le conseil municipal s'est tenu lundi. Les deux parcelles situées rue Georges-Cadoudal vont être acquises par la commune. Elles constituent une opportunité d'aménagement foncier futur.

### Acquisition de parcelles rue Georges-Cadoudal

Une partie de la parcelle AB n° 24 d'une surface d'environ 850 m<sup>2</sup> et une partie de la parcelle AB n° 159 d'une surface d'environ 90 m<sup>2</sup>, situées en plein cœur du bourg, font actuellement l'objet d'un arrêté de péril. « Ces parcelles constituent une opportunité d'aménagement foncier futur dans le cadre de l'OAP « Chapelle des fleurs » inscrite au PLU », précise le maire Fabrice Robelet. Le conseil a autorisé le maire à racheter aux propriétaires actuels, les CTS Robic ces parcelles au prix de 113 000 € net vendeur. « Une servitude de passage et de réseaux sera créée pour la maison d'habitation à l'Ouest, emprise de la parcelle AB n° 24 et AB n° 23, avec un accès depuis la rue Georges-Cadoudal et sera actée dans l'acte de cession au profit de la commune. La surface exacte sera définie par un géomètre et les frais de géomètre et de notaire seront à la charge de la commune », ajoute le maire.



Les deux parcelles situées rue Georges-Cadoudal, faisant l'objet d'un arrêté de péril vont être acquises par la commune

(Photo: Ouest-France)

contribution du syndicat de 30 % du montant plafonné à 9 770 € soit 2 931 €.

### Modification des horaires d'éclairage public

D'ici quelques semaines, les rues actuellement éclairées en continu la nuit ne le seront plus que de 23 h à 6 h 30. Le reste de la commune éclairé normalement à partir de 21 h jusqu'à 6 h 30 ne le sera plus qu'à partir de 22 h. « Rue de la Gare, l'éclairage sera coordonné avec les horaires des premiers et derniers trains », explique Fabrice Robelet, le maire.

### Une subvention exceptionnelle à l'Association des artistes du Pays d'Auray

L'association Artistes du Pays d'Auray (Apa) a sollicité l'aide de la mairie dans le cadre de l'organisation des expositions Brec'h en art qui ont eu lieu du 16 au 18 septembre. L'Apa a également organisé un concert à l'occasion du vernissage. Le conseil municipal a décidé d'attribuer la subvention exceptionnelle de 900 € à l'association.

### Une apprentie en BPJEPS accueillie à Brec'h

Le pôle éducation de la commune de Brec'h accueillera une étudiante en Brevet professionnel de la jeunesse, de l'éducation populaire et du sport (BPJEPS) Loisirs tous publics, diplôme de niveau IV, Bac, par alternance, à l'Institut breton sport et animation (IBSA) d'Elven en formation sur un an, de novembre à novembre 2023.

### 0,29 € par repas payés par Brec'h à Auray

Brec'h participe aux frais de restauration scolaire des enfants brechois scolarisés dans les écoles publiques alréennes depuis 1999 en complément de sa participation aux frais de fonctionnement des écoles publiques alréennes. En 2022, cette participation était de 0,28 € par repas. Elle sera de 0,29 € pour l'année scolaire 2022-2023. « Elle permet aux enfants brechois déjeunant à Auray de se voir appliquer le tarif maximum alréen soit 4,39 €. La ville d'Auray a délibéré sur la base d'un tarif de 4,68 € pour les non alréens scolarisés dans une école alréenne. Avec accord de réciprocité, nous prenons en charge la différence entre ces deux tarifs », précise Chantal Mahieux, adjointe à la vie scolaire.

### Tamm ha Tamm géré par l'association Pep 56

Le multi-accueil Tamm ha Tamm, structure de 24 places accueillant des enfants de 10 semaines à 4 ans, ouvert depuis 2010, est géré dans le cadre d'une délégation de service public. Lors de la précédente mise en concurrence, l'association Léo Lagrange ouest avait été retenue pour cinq ans. Ce contrat venant à échéance au 31 décembre, après analyses des offres, le maire a proposé au conseil municipal de retenir celle de l'association Pep 56 qui a approuvé le choix de ce candidat pour une période de cinq ans à compter du 1<sup>er</sup> janvier.

### Les autres points abordés par le maire

Au cimetière du bourg, une trentaine de columbariums et cavurnes ainsi qu'un jardin du souvenir (à gauche en entrant dans l'angle), vont être réalisés. En termes de travaux, le passage à niveau sera fermé jusqu'au 4 novembre. D'autre part, le repas des aînés qui concerne les plus de 75 ans, soit 580 personnes est de nouveau programmé en présentiel, le dernier dimanche de novembre.

### Un candélabre déplacé et un double luminaire à la mairie annexe

Des travaux de déplacement d'un candélabre et de pose de doubles luminaires à la mairie annexe dont le budget prévisionnel s'élève à 6 330 € HT vont être effectués avec Morbihan Énergies. La contribution de Brec'h s'élève donc à 7 596 € TTC et bénéficie d'une contribution du Syndicat de 30 % du montant plafonné à 3 070 € soit 921 €.

### Le rond-point de Corn-Er-Hoët – Kerliguen éclairé

Des travaux d'extension des réseaux d'éclairage au rond-point de Corn-Er-Hoët -Kerliguen vont être réalisés avec Morbihan Énergies. L'estimation prévisionnelle s'élève à 14 420 € HT. La contribution de Brec'h s'élève à 17 304 € TTC et bénéficie d'une



## Les PEP 56

Ouest France & Lorient

Agglomération

Edition du 5 octobre 2022

ouest  
france

LORIENT  
AGGLOMÉRATION

# La commune présente ses projets actuels et à venir

**Inguiniel** — Vendredi, le président de Lorient agglomération, Fabrice Loher, a fait une visite dans la commune pour évoquer les projets actuels et à venir de la commune.

Fabrice Loher s'est rendu à Inguiniel (Morbihan), vendredi 30 septembre 2022. Le président de Lorient agglomération, a été accueilli par le maire, Jean-Louis Le Masle, les élus municipaux et les acteurs économiques. L'objectif de cette rencontre : échanger sur les réalisations et les projets en cours.

### L'avenir de l'ancien Institut médico-éducatif

Parmi les plans d'action évoqués, le président se dit prêt à appuyer la réflexion ambitieuse et structurante de la transformation de l'ancien IME (Institut médico-éducatif Louis Le Moënic, propriété de l'Association départementale des pupilles de l'enseignement public 56). Le bâtiment est inoccupé depuis 2016 en raison du transfert, à Lanester, des activités de l'Adpep 56. Actuellement, à l'état de réflexion, le site pourrait accueillir de nouvelles activités : construction d'une nouvelle caserne de pompiers (propriété de Lorient agglomération), relocalisation de la cuisine et du restaurant scolaire (municipaux), création de logements d'urgence et d'accueil de groupes.



Fabrice Le Loher, président de Lorient agglomération a été accueilli à Inguiniel, par le maire, Jean Louis Le Masle, et les élus municipaux (Photo: Ouest France)

D'autres équipements, dont le presbytère (inhabité depuis plus de 25 ans et aujourd'hui interdit d'accès) et la salle socioculturelle vieillissante sont concernés par ces projets.

### Police municipale mutualisée

Fabrice Loher et les élus municipaux ont également évoqué la mise en place d'une police municipale mutualisée avec Plouay, Calan et Cléguer.

### Énergie

Ils ont également échangé sur la planification des travaux de rénovation énergétique de la mairie et de deux écoles, pour lesquels des demandes de subvention au titre du Fic (fonds d'intervention communautaire) ont été déposées. Les diagnostics énergétiques ont été réalisés par les services de Lorient agglomération.

### Biodiversité

Le président de Lorient agglomération s'est aussi renseigné sur les actions de la commune en faveur de la nature et de la biodiversité : avec 5 140 hectares dont plus de 1 000 hectares boisés, une centaine de kilomètres de chemins ruraux, une forêt communale de 80 hectares prise des promeneurs.

### Covoiturage

La commune s'implique également dans la politique de covoiturage communautaire avec l'aménagement de deux aires de stationnement de proximité (15 places maximum), donnant droit à un accompagnement financier de Lorient agglomération à hauteur de 20 % du reste à charge.

### Entreprises

La visite de Fabrice Loher s'est achevée avec une rencontre avec les quatre chefs d'entreprise (maçonnerie, menuiserie, jardinage, garage et station-service), installés dans la zone d'activité, située à l'entrée du bourg et dont une partie est communautaire, accueille des artisans et des services.



Les PEP 28

L'Echo Républicain

Edition du 5 octobre 2022



L'ÉCHO  
REPUBLICAIN

## Ateliers, échanges, flash mob, demain, à Chartres

### Rendre les aidants visibles

A l'occasion de la Journée nationale des aidants familiaux, demain, l'APF France handicap en région Centre-Val de Loire organise plusieurs animations, sur l'esplanade de la Résistance, à Chartres. Un événement ouvert à tous, en plus des principaux concernés.

« Un(e) aidant(e) est la personne non professionnelle qui vient en aide à titre principal, pour partie ou totalement, à une personne dépendante de son entourage, pour les activités de la vie quotidienne, selon la Coface (Confédération des organisations familiales de l'Union européenne) », précise la délégation d'Eure-et-Loir de l'APF. Cela peut être un adulte, salarié ou non, ou un enfant qui aide un parent en perte d'autonomie.

L'objectif de cette journée est d'informer les proches aidants sur leurs droits et leur statut. « Beaucoup ne savent pas qu'ils ont des droits, notamment sur le plan du travail », explique-t-on du côté de la délégation d'Eure-et-Loir de l'APF.

Au côté de cette association, de nombreux autres acteurs locaux et départementaux accueilleront le public dans le cadre d'ateliers, pour échanger ou renseigner les aidants familiaux sur leurs services et les dispositifs d'accompagnement. « Le but est de leur montrer qu'ils ne sont pas seuls ou isolés face à leur situation. »

A la dimension pédagogique de cette journée, s'ajoute l'envie de réunir les proches aidants, leur entourage, pour un moment de détente, avec un temps fort, à 14 heures, une danse collective qui réunira tous ceux qui le souhaitent, sur l'esplanade de la Résistance.

Au programme. A 10 heures, accueil autour d'un café. Des ateliers bien-être, des rencontres, des échanges, du partage d'idées et d'envies de chacun ! A 14 heures, flash mob.

(\*) APF France handicap, Autisme 28, Familles rurales, France Alzheimer, UDAF, PEP 28

**Les PEP Grand Oise**

**Beauvais.fr**

Edition du 5 octobre 2022

Beauvais.fr

## Des vacances apprenantes

Cet été encore, la Ville de Beauvais participe au dispositif national « Vacances apprenantes », aux côtés de la direction des services départementaux de l'Education nationale de l'Oise (DSDEN), pour permettre à des enfants beauvaisiens de passer des vacances à la fois éducatives et récréatives.

Plus de 130 enfants beauvaisiens participeront à des « colos apprenantes » organisées par deux associations spécialisées dans l'éducation populaire.

La Ligue de l'Enseignement de l'Oise proposera des séjours dans la Somme, à Loeilly pour des enfants âgés de 6 à 11 ans et à Conty pour des 12-17 ans. 98 enfants sont concernés. Les matinées seront studieuses et les après-midis consacrés à des activités

de découverte de l'environnement, de loisirs nautiques, d'équitation, de sport, etc.

L'association PEP Grand Oise organisera, de son côté, des séjours similaires pour une trentaine d'enfants, âgés de 6 à 15 ans, qui partiront à la « découverte d'une vie de château », à Pierrefonds. Les enfants visiteront le château médiéval, participeront à

des ateliers créatifs, pratiqueront l'accrobranche ou encore partageront des grands jeux, des veillées et des soirées à thème.

Ces séjours s'adressent à des enfants dont les familles sont éloignées de l'école et/ou rencontrent des difficultés économiques et sociales ; ils confortent le principe d'égalité des chances promu par la politique éducative municipale.

A ce titre, la Ville de Beauvais mettra aussi plusieurs écoles et locaux à la disposition du programme « Ecole ouverte » organisé par la DSDEN. Destiné aux enfants et aux jeunes, depuis l'école élémentaire jusqu'au lycée, ce dispositif propose du renforcement scolaire en matinée et des activités socio-éducatives l'après-midi. Par exemple, l'école ouverte J.F.-Lanfranchi proposera des ateliers liés à l'environnement, avec visite des serres municipales et des jardins partagés à l'Ecume du jour, et l'école J.-Moulin proposera des activités physiques et artistiques pour les enfants accueillis.



Les PEP 34

Midi Libre

Edition du 5 octobre 2022

Midi Libre

## Animations et spectacle vivant pour les dix ans de La Bulle Bleue

### LA MARTELLE

L'établissement médico-social est un lieu singulier et unique à Montpellier.

Dix ans déjà et quel chemin parcouru pour La Bulle Bleue, véritable bulle de vie du quartier des Bouisses. Cet établissement médico-social de travail protégé, réservé aux personnes en situation de handicap et visant leur inclusion sociale et professionnelle est dirigé avec fierté et enthousiasme par Delphine Maurel. Qui le dit : « Dans notre fonctionnement, nous sommes un lieu inédit de création, de diffusion et de médiation à Montpellier et en France. Cet anniversaire n'est pas un aboutissement mais une étape dans notre évolution. »

Jusqu'au 8 octobre vont se succéder des animations et des spectacles vivants. Pour la première fois en France, plus de cinquante comédiennes et comédiens d'une dizaine de

compagnies de l'Hexagone seront présents, pour penser la diversité et l'inclusion des acteurs « en situation de handicap » dans le champ du spectacle vivant.

Le point d'orgue de cette semaine sera la grande journée du 8 octobre avec des ateliers, des projections et la grande randonnée-spectacle qui se déroulera sur le futur Agriparc des Bouisses. Le spectateur sera invité à porter attention à l'environnement « pour un aller et retour entre l'histoire locale et nos histoires personnelles ». Un grand bal populaire clora la journée.

Pour preuve de la place qu'a pris La Bulle Bleue dans l'espace culturel montpellierain, Delphine Maurel est fière de rappeler la présence de ses comédiens durant, l'édition 2023 du Printemps



Les comédiens de La Bulle Bleue posent pour l'occasion.

L. VASCONI

des Comédiens. La Bulle Bleue y présentera en effet son nouveau spectacle.

Si l'établissement est une vraie pépinière de comédiens en devenir, elle est aussi site d'accueil pour d'autres compagnies professionnelles qui font une halte en résidence afin de travailler sur leurs propres créations.

Véritable facilitatrice de projets innovants, si Montpellier, devient Capitale européenne de la cul-

ture, le titre ne sera pas usurpé. Porte d'entrée culturelle de l'écrin écologique que devrait représenter l'Agriparc des Bouisses, la Bulle Bleue est déjà un élément précurseur de l'animation du quartier.

> Plus d'informations au 0 467 421 861 et sur internet ([www.labullebleue.fr](http://www.labullebleue.fr)).

► Correspondant local : [martelle.midilibre@gmail.com](mailto:martelle.midilibre@gmail.com)



Les PEP 06

Presse Agence

Edition du 4 octobre 2022



PA PRESSE  
AGENCE

## NICE : Ouverture de la Journée Nationale des Aidants



**Le Centre Communal d'Action Sociale organise une matinée d'information, de témoignages et d'échanges dans le cadre de la journée des aidants sur le thème : « Aider ce n'est pas renoncer ».**

Les aidants représentent 8 à 11 millions de personnes en France dont 58% exercent une activité professionnelle. Ils soutiennent un proche en perte d'autonomie ou en situation de handicap dans l'ensemble des tâches de la vie quotidienne. Leur engagement est total. Le soutien et l'aide apportés à ces personnes non professionnelles sont essentiels. L'enjeu sociétal est la prise en compte de leur propre santé physique et mentale afin qu'ils puissent continuer à s'occuper de leurs proches dans les meilleures conditions. Être à l'écoute de leurs besoins, leur permettre un temps de répit, les accompagner dans leurs démarches administratives sont des priorités de la Ville de Nice et de son Centre Communal d'Action Sociale.

**La matinée d'échanges organisée jeudi sera marquée par deux temps forts :**

« Expression des aidants » : présentation par Mme Charbonnier, référente innovation et développement à l'adresse des aidants, d'une oeuvre réalisée par les aidants en atelier d'art thérapie, accompagnée de lectures de textes ;

Une table ronde qui réunira des partenaires associatifs\* autour du thème du renoncement abordé selon 3 thématiques : faites valoir vos droits, maintenez vos projets de vie, ne renoncez pas à vous.

\*Partenaires associatifs : AG2R / ADAPEI / ADMR06 / AGIRC ARCCO / APF / ARA / ALBATROS / BALUCHON / France ALZHEIMER / France TUTELLE / GPAM / JALMAV / La Maison hospitalière PEP06/ Ligue contre le Cancer / TRISOMIE 21 / UDAF / UNAFAM.



Les PEP 83

Var Matin

Edition du 4 octobre 2022

Var-matin



La communauté hospitalière a tenu à rendre hommage au docteur Sitruk, disparu le 3 octobre. Photo DR

## **"Nous ne l'oublierons jamais": l'hôpital de Draguignan rend hommage au Docteur Sitruk, disparu lundi**

C'est via la page Facebook du Centre hospitalier de la Dracénie que le message en hommage au pédiatre dracénois a été publié ce mardi soir. Et c'est la directrice de l'établissement en personne qui, par ses écrits, livre le ressenti de toute une profession.

"L'annonce du décès du Dr Sitruk, pédiatre, a déclenché une vague d'émotions au sein de la communauté hospitalière de Draguignan....

...Personnalité atypique, celles et ceux qui l'ont côtoyé ne tarissent pas d'éloges à son égard.

..."Véritable cheville ouvrière de notre établissement, ceux qui l'ont connu disent que le Dr Sitruk était la générosité, le don de soi, le dévouement auprès de nos jeunes patients et de leurs parents. Travailler avec lui était au quotidien une leçon d'humanité, grâce à son dynamisme, son implication, et sa bonne humeur si contagieuse."

"Au nom de la communauté hospitalière, je tiens à présenter mes plus sincères condoléances à la famille et à ses proches... Les hospitaliers de Draguignan ne l'oublieront jamais ! "

Autre message en plus de la vague de témoignages unanimes qui a déferlé sur les réseaux, celui de Pierre Constant, vice président des pupilles enseignement publique du Var (PEP83) qui gère le Centre Médico psycho pédagogique (CMPP) où le docteur Sitruk a exercé durant quelques années, après sa retraite de l'hôpital, de 2009 à 2014.

"Je souhaitais souligner sa dimension humaniste au service de l'enfance confrontée au handicap cognitif et autre. Le docteur Sion Sitruk était sensible à ces problèmes qui touchent l'enfance jusqu'à l'adolescence et son action a été des plus appréciées tant par les usagers que les professionnels exerçant dans cet établissement"

Les PEP 71

Le Journal de Saône et Loire

Edition du 4 octobre 2022



## Le foyer d'accueil médicalisé des Avouards a fêté ses dix ans

En 2012, un nouveau bâtiment ouvrait ses portes au foyer des Avouards, et accueillait un foyer d'accueil médicalisé. Vendredi, la direction du site, les professionnels, les résidents et les PEP71 (pupilles de l'enseignement public) ont voulu fêter ce dixième anniversaire, en retraçant dix ans de vie et d'activités.



Le bâtiment, abritant le foyer de vie et le foyer d'accueil médicalisé, a été inauguré il y a 10 ans. Photo JSL /Catherine RENAUD

La décision de la construction d'un nouveau bâtiment avait été entérinée en 2009, en raison de la vétusté des bâtiments du foyer de vie, avec à la clé l'ouverture d'un foyer d'accueil médicalisé. En 2012, cette structure, dont les travaux de conception et de réalisation avaient été confiés au cabinet d'architecture Chambon, était inaugurée. Vendredi, le foyer des Avouards a donc fêté les dix ans du bâtiment et du foyer qui l'abrite. 40 résidents y...

article avec accès abonnés

: <http://www.lejssl.com/sante/2022/10/04/le-foyer-d-accueil-medicalise-des-avouards-a-fete-ses-dix-ans>



Les PEP 34

Midi Libre

Edition du 4 octobre 2022

Midi Libre

## Dix ans déjà, La Bulle Bleue souffle les bougies comme il se doit

### THÉÂTRE

Pour l'occasion, l'Esat artistique mêle discussions professionnelles pour réfléchir sur la professionnalisation des comédiens en situation de handicap et rencontres avec le public.

La Bulle Bleue fête en cette rentrée ses dix ans. Un heureux événement qui se téléscopie avec *Ouverture(s)*, le traditionnel rendez-vous de début de saison. Au programme : des rencontres professionnelles doublées d'apéros, un restaurant éphémère, deux expositions, et une grande journée du samedi mêlant spectacle, ateliers, nourriture et bal de fin. « Il y a dix ans, on était dans un petit bureau que nous prêtait un autre Esat (Établissement et service d'aide par le travail, NDLR), se souvient Delphine Maurel, la directrice. *Maintenant, il y a le théâtre, la compagnie, le restaurant, la salle de répétition.* »

#### Quinze comédiens et quatre techniciens au sein de la structure

Organisée sous la forme d'un Esat, la structure est composée notamment de quinze comédiens et quatre techniciens du spectacle, en situation de handicap. Depuis le début de l'aventure, la Bulle Bleue a accueilli des équipes artistiques comme dernièrement Marie Lamachère et Maguelone Vi-

dal, et compte maintenant dans le paysage culturel montpelliérain. Neuf des onze Esat artistiques du territoire français sont invités aux rencontres apéros. Cela représente 50 comédiens de structures similaires à La Bulle Bleue qui vont pouvoir réfléchir à leur métier et partager des pistes avec le public.

#### La difficulté de la professionnalisation pour les artistes en situation de handicap

Ce mercredi 5 octobre, à 18 h 30, il s'agit de penser l'avenir des Esat. Le lendemain à la même heure, la réflexion portera sur l'inclusion dans le spectacle vivant. « *La question est d'actualité, pas seulement dans le secteur du spectacle vivant* », prévient Delphine Maurel. Les lieux de diffusion restent insuffisamment ouverts aux créations issues des Esat. Si bien que les artistes ne peuvent pas complètement se professionnaliser. « *La pratique pour un artiste en situation de handicap ne peut pas se résumer à travailler qu'en Esat* », juge la directrice. Cela



La troupe avec les costumes de tous les spectacles créés.

L.VASCONI

concerne une centaine de comédiens dans le pays, confrontés à un plafond de verre.

#### Un grand bal de clôture

Au-delà de ces questions importantes sur l'inclusion pour le secteur du spectacle vivant, l'anniversaire sera aussi festif. La journée du samedi permettra de faire rencontrer public et artistes. Il y aura de nombreuses projections, mais aussi des ateliers arts plastiques, ainsi qu'à 15 h 30, une randon-

née spectacle menée par la compagnie Alegria Kryptonite en collaboration avec les jardiniers de la Bulle Bleue. On n'oublie pas le bal populaire en clôture, préparée par Brigitte Négro et les habitants du quartier Lemasson-Mas Drevon.

V. P.

> Dix ans de La Bulle Bleue.  
Du mardi 4 au samedi 8 octobre.  
La Bulle bleue : 285, rue du Mas-de-Prunet, Montpellier.  
Programme sur [labullebleue.fr](http://labullebleue.fr)

**Les PEP Grand Oise**  
**Le Bonhomme Picard**  
Edition du 3 octobre 2022

**Le Bonhomme**  
Picard

## **Oise / Agnetz : Une charte pour aider les jeunes aux besoins spécifiques**

Tous les acteurs étaient réunis pour signer cette charte à destination des jeunes.

C'est un grand pas qui a été fait pour les jeunes ayant " des besoins spécifiques dans la commune d'Agnetz. Jeudi 15 septembre, une charte a été signée entre la ville, l'association ILEP, gestionnaire des accueils de loisirs et du périscolaire de la commune ainsi que l'association PEP Grand Oise, gestionnaire d'établissements et services médico-sociaux. " Cette charte a pour but de rendre possible l'accueil dans la structure péri et extra-scolaire et d'inciter tous les acteurs concernés à collaborer , précise l'ILEP, représentée ce jour par Hamadi Abid, président PEP Grand Oise. Un enfant ou un jeune ayant des besoins spécifiques est avant tout un enfant ou un jeune pour lequel le respect de sa dignité passe par une volonté de lui offrir une réelle égalité des chances . Les grands principes de cette charte sont le fait de favoriser l'accueil des enfants et des jeunes à besoins spécifiques dans la structure d'accueil collectif, de garantir le respect de leur intégrité physique et psychique mais aussi celle du groupe accueillant, mais également de garantir le " champ de compétence et d'intervention de chaque acteur qui accompagne la famille . Enfin, le quatrième et dernier principe est de faire vivre et s'appuyer sur un réseau pour faciliter l'expression des besoins de l'enfant.



Les PEP 52

Le Journal de la Haute-Marne

Edition du 2 octobre 2022

Le Journal de  
**LA HAUTE-MARNE**

## Ces robots qui assistent des élèves malades

**ENSEIGNEMENT.** L'assemblée générale de l'association des Pupilles de l'enseignement public a notamment été l'occasion de présenter le principe des onze robots qui permettent à des écoliers, collégiens et lycéens du département de pouvoir suivre les cours malgré « des maladies graves et de longue durée ».



Viviane Fournier (au centre) préside l'association départementale des Pupilles.

Pour l'Association départementale des Pupilles de l'enseignement public (ADPEP 52) dont le directeur général est Stéphane Recouvreur, l'année 2021, sujet de l'assemblée générale qui s'est tenue ce jeudi 29 septembre, dans les locaux de Canopé à Chaumont, a notamment été marquée par la réalisation des travaux de l'internat de l'institut médico-éducatif Château-Renard à Bourbonne-les-Bains.

Inauguré en juin 2022, il s'agit d'un « bâtiment passif », a souligné la présidente, Viviane Fournier, qui a d'abord rendu hommage à Marguerite Macheo, administratrice disparue avant le cinquantenaire de l'établissement.

### Nouvelle micro-crèche

L'année passée aura encore été celle de la crise sanitaire, mais

les rapports d'activité présentés par les responsables des différents services ont permis de montrer que les missions ont pu être poursuivies.

La nouveauté depuis 2021, outre l'inauguration de la micro-crèche des Petits vanniers à Fayl-Billot, c'est l'arrivée des robots d'assistance, dont la gestion a été confiée au Service d'assistance pédagogique à domicile (Sapad) basé à Chaumont.

### « Flotte » de onze robots

Le Sapad, qui avait demandé dix robots à l'Education nationale, en dispose finalement de onze. Il en existe trois modèles, mis à disposition des établissements scolaires pour permettre à un élève absent de la classe « à cause de maladies graves et de longue durée » de suivre et participer aux cours. Le modèle que



Une démonstration d'utilisation d'un des trois modèles de robots a été effectuée.

Sarah Collin, enseignante-coordinatrice du Sapad, et Laurent Deschamps, successeur de Francis Vautrot à la gestion de cette « flotte », ont présenté en démonstration, pèse 17 kg, et se déplace grâce à des roulettes. Selon le principe de la visio-conférence, il permet à l'élève de pouvoir interagir depuis son domicile avec l'enseignant et ses camarades, son visage, son visage flouté ou son avatar apparaissant sur un écran situé sur la tête de la machine présente dans la classe. « Ce robot fonctionne en liaison directe, il n'est pas possible d'enregistrer des images »,

a souligné Laurent Deschamps, pour rassurer ses collègues qui pourraient craindre une utilisation de la vidéo. C'est au lycée Philippe-Lebon de Joinville que le premier robot d'assistance a été déployé pour la première fois en Haute-Marne. Le collège du Sacré-Cœur de Langres ou encore l'école primaire Robert-Pillon de Chaumont ont également été parmi les premiers établissements à avoir bénéficié de l'un ou l'autre de ces dispositifs.

L. F.

Les PEP 43

L'Eveil Hebdo

Edition du 1<sup>er</sup> octobre 2022



## **HAUTE-LOIRE ■ Permanences du GEM Autisme 43**

Le GEM Autisme 43 a été lancé en 2021, porté par les PEP 43 (Pupilles de l'enseignement public). Il s'adresse aux adultes autistes ou ayant des troubles du spectre de l'autisme (TSA), en capacité de participer de façon autonome à la vie de l'association. Ses locaux sont situés 18 chemin de Gendriac au Puy-en-Velay. Pour répondre aux besoins de l'ensemble du département. Les animateurs et certains adhérents seront présents une fois par mois à Monistrol-sur-Loire.

Les personnes concernées par les troubles du spectre autistique, leurs proches ainsi que les professionnels pourront ainsi venir découvrir le GEM à la salle 2 du Château de Monistrol, de 10 heures à 16 h 30 (entrée à droite du château), le jeudi 27 octobre et mardi 8 novembre. Renseignement au 06.24.69.69.16 ou par mail : [coordinateur.gem@pep43.org](mailto:coordinateur.gem@pep43.org). ■



Les PEP ADS

Le Dauphiné Libéré

Edition du 30 septembre 2022

le dauphiné libéré

SAVINES-LE-LAC

## Une sortie de cohésion au centre Jean-Cluzel



Élise Dehouve a imaginé cette journée et cette nuit de cohésion, très importante à ses yeux pour les futurs mois de travail. Photo Le DL/V.J.

Élise Dehouve, enseignante au centre Jean-Cluzel de Savines-le-lac, a commencé l'année sur le thème des oiseaux. Une journée et une nuit de cohésion de groupe ont été proposées aux neuf enfants de la classe ITEP. Ils avaient rendez-vous avec Nans, garde du parc national des Écrins et ont eu la chance d'assister à une balade dans la forêt de Boscodon. Le garde leur a parlé de la faune et de la flore qui les entoure. Avec la longue-vue et plusieurs paires

de jumelle, ils ont pu admirer un nid d'aigle, ainsi qu'un aigle royal perché à un piton rocheux. Le midi, ils ont partagé un pique-nique, avant de prendre la direction du camping municipal où ils ont pris possession de six chalets que la commune avait mis à disposition. Ils ont pratiqué des jeux sportifs servant à souder le groupe et des jeux de société de coopération. L'enseignante a pour projet de fin d'année d'emmener les élèves au refuge de Villar d'Arène.

## FACEBOOK FÉDÉRATION GÉNÉRALE DES PEP

### TOP DES POSTS LES PLUS VUS

19 publications / 3 802 vues / 25 nouveaux abonnés

(correspond aux vues de la page globale et des publications).

3 octobre 2022

Octobre rose

1 305 vues

Lien [ICI](#)



Fédération Générale des PEP

Publié par Anissa Azzoug [?] · 6 octobre ·

▶ Et voilà le stage des nouveaux responsables du réseau PEP s'est terminé dans la joie et la bonne humeur 😊



6 octobre 2022

Stage des nouveaux responsables

1 205 vues

Lien [ICI](#)

14 octobre 2022

CP soutien femmes iraniennes

1 126 vues

Lien [ICI](#)



Fédération Générale des PEP

Publié par Anissa Azzoug [?] · 3 octobre ·

📌 OCTOBRE ROSE 📌

C'est le mois de la sensibilisation au cancer du sein. Le dépistage est un réflexe qui peut sauver des vies : en parler, c'est prévenir pour agir à temps.

N'hésitez plus 🗨️... Voir plus



Fédération Générale des PEP

Publié par Anissa Azzoug [?] · 14 octobre ·

📌 COMMUNIQUE DE PRESSE 📌

▶ La Fédération générale des Pupilles de l'enseignement public tient à apporter son soutien aux femmes iraniennes qui luttent contre la dictature théocratique dans leur pays 🇮🇷

Pour lire le communiqué 🗨️... Voir plus





## LINKEDIN FÉDÉRATION GÉNÉRALE DES PEP

### TOP DES POSTS LES PLUS VUS

34 publications / 27 805 vues / 155 nouveaux abonnés  
(correspond aux vues de la page globale et des publications).



**Les PEP** Fédération Générale des PEP  
2 252 abonnés  
1 mois

**OCTOBRE ROSE**

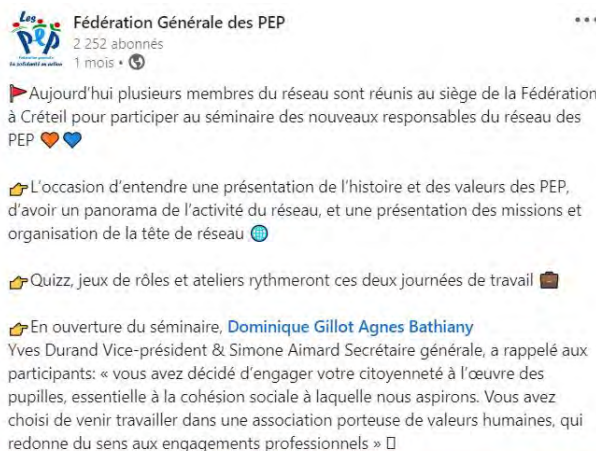
C'est le mois de la sensibilisation au cancer du sein. Le dépistage est un réflexe qui peut sauver des vies : en parler, c'est prévenir pour agir à temps.

N'hésitez plus

#OctobreRose2022  
#OctobreRose  
#cancerdusein  
#Dépistage



3 octobre  
**Octobre rose**  
2 729 vues  
[Lien ICI](#)



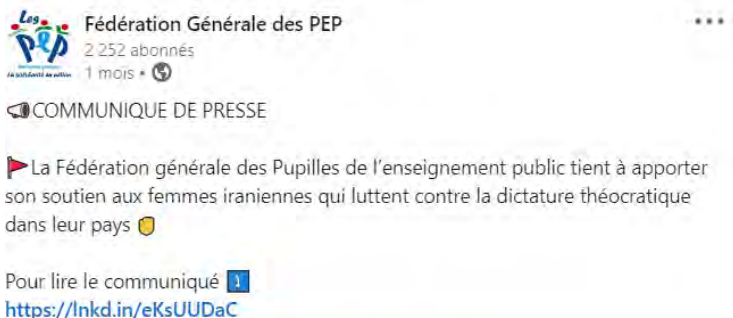
**Les PEP** Fédération Générale des PEP  
2 252 abonnés  
1 mois

Aujourd'hui plusieurs membres du réseau sont réunis au siège de la Fédération à Créteil pour participer au séminaire des nouveaux responsables du réseau des PEP

- L'occasion d'entendre une présentation de l'histoire et des valeurs des PEP, d'avoir un panorama de l'activité du réseau, et une présentation des missions et organisation de la tête de réseau
- Quiz, jeux de rôles et ateliers rythmeront ces deux journées de travail
- En ouverture du séminaire, **Dominique Gillot Agnes Bathiany** Yves Durand Vice-président & Simone Aimard Secrétaire générale, a rappelé aux participants: « vous avez décidé d'engager votre citoyenneté à l'œuvre des pupilles, essentielle à la cohésion sociale à laquelle nous aspirons. Vous avez choisi de venir travailler dans une association porteuse de valeurs humaines, qui redonne du sens aux engagements professionnels »



5 octobre  
**Séminaire des nouveaux responsables**  
1 714 vues  
[Lien ICI](#)



**Les PEP** Fédération Générale des PEP  
2 252 abonnés  
1 mois

**COMMUNIQUE DE PRESSE**

La Fédération générale des Pupilles de l'enseignement public tient à apporter son soutien aux femmes iraniennes qui luttent contre la dictature théocratique dans leur pays

Pour lire le communiqué  
<https://lnkd.in/eKsUUDaC>

14 octobre  
**Soutien aux femmes iraniennes**  
3 896 vues  
[Lien ICI](#)

#femmesiraniennes #IranProtests2022 #solidaritéiran

## TWITTER FÉDÉRATION GÉNÉRALE DES PEP

### TOP DES POSTS LES PLUS VUS

10 publications / 2 600 vues / 4 nouveaux abonnés / 22 mentions @FGPEP

(correspond aux vues de la page globale et des publications).



La Fédération Générale des PEP @FGPEP · 3 oct.  
X OCTOBRE ROSE 🌸

C'est le mois de la sensibilisation au cancer du sein. Le dépistage est un réflexe qui peut sauver des vies : en parler, c'est prévenir pour agir à temps. N'hésitez plus ☐

Cc @Institut\_cancer @laliguecancer  
#OctobreRose2022  
#OctobreRose  
#cancerdusein pic.twitter.com/1ZPqWPekvF

3 octobre  
Octobre rose  
606 vues  
Lien [ICI](#)



La Fédération Générale des PEP @FGPEP · 20 oct.

uaLes enfants ukrainiens ont besoin de Nous 💙💛

👉 Aujourd'hui les gouvernements de Lviv, Tcherkassy et Khmelnytskyi nous demandent d'accueillir de nouveau des enfants en classes transplantées et en vacances dès le mois de novembre!

Faire un don [1](#)  
helloasso.com/.../solidarite..... pic.twitter.com/xSXyClOst2

24 octobre

Solidarité en action avec les  
Ukrainiens

268 vues

Lien [ICI](#)



La Fédération Générale des PEP @FGPEP · 17 oct.

🟡🟠 J-30 !

📅 17 novembre 2022 Nouvelle édition #DuoDay2022 ☺

👉 C'est dans 30 jours ! Alors inscrivez-vous pour participer à cette journée ✨

Objectifs

- ✅ Faire découvrir un métier
- ✅ Éliminer les préjugés autour du #handicap au travail

RDV vite sur [duoday.fr](http://duoday.fr) pic.twitter.com/cdQg7IGxJf

17 octobre  
Annonce Duoday 2022  
264 vues  
Lien [ICI](#)



## FACEBOOK - TOP DES POSTS LES PLUS VUS

17 publications / 2 019 vues / 4 nouveaux abonnés

(correspond aux vues de la page globale et des publications).



**13 octobre**  
**Promotion d'un centre de vacances PEP**  
217 vues  
Lien [ICI](#)



**27 octobre**  
**Promotion de l'offre PEP Attitude**  
159 vues  
Lien [ICI](#)



**9 octobre**  
**Promotion de l'offre de séjour PEP Attitude**  
106 vues  
Lien [ICI](#)

## TWITTER - TOP DES POSTS LES PLUS VUS

3 publications / 243 vues / 3 nouveaux abonnés

(correspond aux vues de la page globale et des publications).

**PEP Attitude** @pepattitude · 20 oct.

Participation ce matin de la @FGPEP qui représente les équipes de #pepattitude à la première réunion plénière du comité de filière #Animation «pour un renouveau de l'animation en ACM». La FGPEP participera activement à l'ensemble des groupes de travail

**Sarah EL HAÏRY** @sarahelhaïry · 20 oct.

● En 10 ans, le nombre de #BAFA délivré par an a été réduit de 20%.

Oui, le secteur de l'animation rencontre depuis plusieurs années de grosses difficultés.

Avec ce comité de filière #Animation que j'installe ce matin, c'est le renouveau du secteur qui doit être pensé.

1/5 🗨️  
[Afficher cette discussion](#)



20 octobre

Promotion de la FGPEP à un événement national

44 vues

Lien [ICI](#)

6 octobre  
Promotion d'une action de la FGPEP

44 vues

Lien [ICI](#)

**PEP Attitude** @pepattitude · 6 oct.

Fin du Stage des Nouveaux Responsables du Réseau PEP, avec certains directeurs et directrices de #centred'evacances et organisateurs de #sejourscollectifs. Et pas de jaloux ni jalouse, tout le monde est reparti avec un beau tee-shirt #pepattitude! 🧥 😊

**La Fédération Générale des PEP** @FGPEP · 6 oct.

▶ Et voilà le stage des nouveaux responsables du réseau PEP s'est terminé dans la joie et la bonne humeur 😊





# VEILLE PRESSE

FÉDÉRATION GÉNÉRALE DES PEP & RESEAU PEP

# PEP ATTITUDE MÉDIAS SOCIAUX

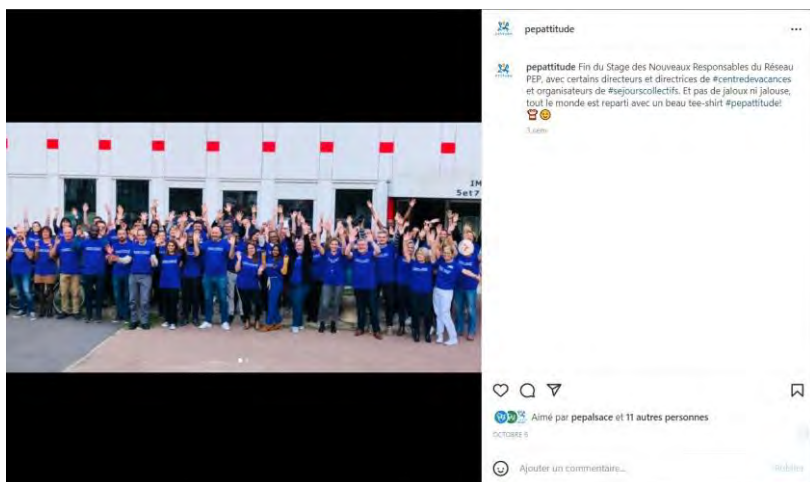


## INSTAGRAM - TOP DES POSTS LES PLUS VUS

6 publications / 7 nouveaux abonnés

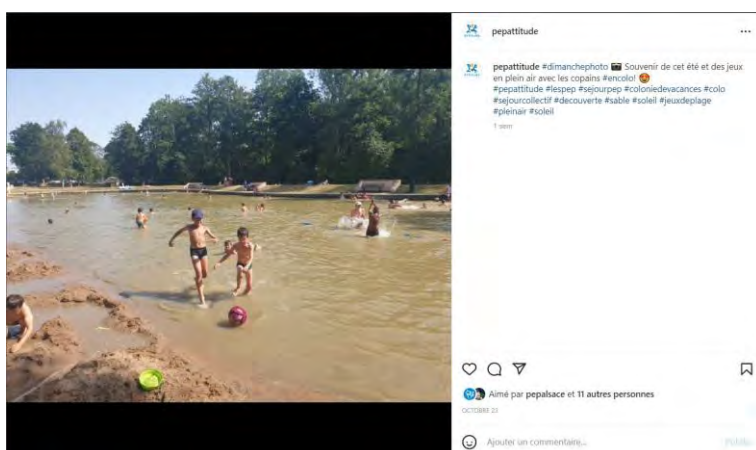
(correspond aux vues de la page globale et des publications).

2 octobre  
Dimanche photo  
14 likes  
Lien [ICI](#)



12 octobre  
Stage des nouveaux responsables du réseau PEP  
12 likes  
Lien [ICI](#)

23 octobre  
Dimanche photo  
12 likes  
Lien [ICI](#)



## Fédération Générale des PEP

Anissa Azzoug

Attachée de Presse & chargée de la communication externe

Tél. : 01.41.78.92.70

Email : [a.azzoug@lespep.org](mailto:a.azzoug@lespep.org)

Suivez-nous sur les réseaux sociaux



[www.lespep.org](http://www.lespep.org)