

# VEILLE PRESSE

FÉDÉRATION GÉNÉRALE DES PEP & RESEAU PEP



SEPTEMBRE 2022

[www.lespep.org](http://www.lespep.org)



## SOMMAIRE

### MEDIAS NATIONAUX

Les PEP 87	Kidiklik.fr	26 Septembre 2022
Les PEP 01	Le Courrier Economie	22 Septembre 2022
Les PEP 34	Brussel Life.be	20 Septembre 2022
Les PEP 69/ML	La Lettre des Managers de l'action sociale	8 Septembre 2022
Fédération Générale des PEP	Les Pros de la Petite Enfance	5 Septembre 2022
Les PEP Atlantique Anjou	La Gazette des Communes	5 Septembre 2022

### MEDIAS RÉGIONAUX

Les PEP 30	Le Progrès	30 Septembre 2022
Les PEP 09	La Gazette Ariégeoise	30 Septembre 2022
Les PEP 19	La Montagne	30 Septembre 2022
Les PEP 86	Le Courrier Français	30 Septembre 2022
Les PEP ADS	Le Dauphiné Libéré	30 Septembre 2022
Les PEP 52	Le Journal de Saône et Loire	29 Septembre 2022
Les PEP Lor'Est	Vosges Matin	29 Septembre 2022
Les PEP 55	L'Est Républicain	29 Septembre 2022
Les PEP 50	L'Orne Combattante	29 Septembre 2022
Les PEP 36	La Nouvelle République	28 Septembre 2022
Les PEP 12	Centre Presse Aveyron	28 Septembre 2022
Les PEP 53	Le Télégramme	28 Septembre 2022
Les PEP 64	Anglet.fr	28 Septembre 2022
Les PEP 55	L'Est Républicain	28 Septembre 2022
Les PEP 18	Le Berry Républicain	27 Septembre 2022
Les PEP Brétil'Armor	Le Télégramme Brest	27 Septembre 2022
Les PEP Brétil'Armor	Maville	27 Septembre 2022
Les PEP Brétil'Armor	Ouest France	27 Septembre 2022
Les PEP 37	La Nouvelle République	27 Septembre 2022
Les PEP 80	Le Courrier Picard	27 Septembre 2022
Les PEP 18	Le Berry Républicain	27 Septembre 2022
Les PEP 86	La Nouvelle République	26 Septembre 2022
Les PEP 86	Centre Presse	26 Septembre 2022
Les PEP 40	Presse Lib	26 Septembre 2022
Les PEP 71	Le Journal de la Saône et Loire	25 Septembre 2022
Les PEP 71	Montceau News	24 Septembre 2022
Les PEP 71	Charolais News	24 Septembre 2022
Les PEP 09	La Dépêche	24 Septembre 2022
Les PEP 19	La Vie Corrézienne	23 Septembre 2022
Les PEP 06	Pressagence	23 Septembre 2022
Les PEP 56	L'Echo de la Presqu'île	23 Septembre 2022
Les PEP 71	Info Chalon.com	23 Septembre 2022

# SOMMAIRE

Les PEP 36	La Nouvelle République	23 Septembre 2022
Les PEP 36	La Nouvelle République	23 Septembre 2022
Les PEP 28	L'Echo Républicain	23 Septembre 2022
Les PEP 45	La République du Centre	23 Septembre 2022
Les PEP 28	L'Echo Républicain	23 Septembre 2022
Les PEP 01	Bugey Côtière	22 Septembre 2022
Fédération Générale des PEP	L'Abeille le Nouvelliste	22 Septembre 2022
Les PEP 39	Voix du Jura	22 Septembre 2022
Les PEP 45	La République du Centre	22 Septembre 2022
Les PEP 43	Le Progrès	22 Septembre 2022
Les PEP Brétil'Armor	Le Télégramme	21 Septembre 2022
Les PEP 10	L'Est Eclair	21 Septembre 2022
Les PEP 43	Le Progrès	20 Septembre 2022
Les PEP 76	Normandie	19 Septembre 2022
Les PEP Lor'Est	Le Républicain Lorrain	18 Septembre 2022
Les PEP 28	L'Echo Républicain	18 Septembre 2022
Les PEP 28	L'Echo Républicain	17 Septembre 2022
Les PEP 11	L'Indépendant	17 Septembre 2022
Les PEP 11	La Dépêche	17 Septembre 2022
Les PEP 11	Midi Libre	17 Septembre 2022
Les PEP 83	La Marseillaise	17 Septembre 2022
Les PEP 18	Le Berry Républicain	17 Septembre 2022
Les PEP 10	L'Est Eclair	17 Septembre 2022
Les PEP 01	Voix de l'Ain	16 Septembre 2022
Les PEP 15	Aurillac.fr	15 Septembre 2022
Les PEP 19	Le Populaire.fr	15 Septembre 2022
Les PEP CBFC	Dijon l'Hebdo	14 Septembre 2022
Les PEP 64	Sud Ouest	14 Septembre 2022
Les PEP 28	L'Echo Républicain	13 Septembre 2022
Les PEP 39	L'Hebdo 39	13 Septembre 2022
Les PEP 71	Le Journal de Saône et Loire	11 Septembre 2022
Les PEP 39	Le Progrès	10 Septembre 2022
Les PEP 87	Le Populaire	10 Septembre 2022
Les PEP 80	Le Courrier Picard	10 Septembre 2022
Les PEP 36	La Nouvelle République	10 Septembre 2022
Les PEP Lor'Est	Le Républicain Lorrain	9 Septembre 2022
Les PEP 40	France Bleu Gascogne	9 Septembre 2022
Les PEP 28	JNews	9 Septembre 2022
Les PEP 28	Actu.fr	9 Septembre 2022
Les PEP 43	Ville le Puy en Velay	5 Septembre 2022
Les PEP 80	Le Courrier Picard	5 Septembre 2022
Les PEP 56	Ouest France	5 Septembre 2022
Les PEP 56	Maville	5 Septembre 2022
Les PEP 50	Ouest France	5 Septembre 2022
Les PEP 55	L'Est Républicain	4 Septembre 2022

## SOMMAIRE

Les PEP 55	Le Journal de Haute-Marne	3 Septembre 2022
Fédération Générale des PEP	Le Tarn Libre	2 Septembre 2022
Les PEP 81	Le Tarn Libre	2 Septembre 2022
Les PEP 36	France Bleu Berry	2 Septembre 2022
Les PEP 33	La Dépêche du Bassin	1 <sup>er</sup> Septembre 2022
Les PEP 33	Journal du Bâtiment et des TP	1 <sup>er</sup> Septembre 2022
Les PEP 33	Sud Ouest	1 <sup>er</sup> Septembre 2022
Les PEP 71	Le Journal de la Saône et Loire	1 <sup>er</sup> Septembre 2022
Les PEP 52	Le Journal de la Haute-Marne	1 <sup>er</sup> Septembre 2022
Les PEP 52	JHM Quotidien	1 <sup>er</sup> Septembre 2022
Les PEP 28	Chartres Votre Ville	Septembre 2022
Les PEP 28	Chartres Votre Ville	Septembre 2022

## SOMMAIRE

### MEDIAS SOCIAUX

**Facebook** / 17 publications / 3 714 vues / 9 nouveaux abonnés

**Twitter** / 10 publications / 2 437 vues / 0 nouveaux abonnés

**LinkedIn** / 29 publications / 11 500 vues / 76 nouveaux abonnés

### MEDIAS SOCIAUX - PEP ATTITUDE

**Facebook** / 16 publications / 2 072 vues / 4 nouveaux abonnés

**Twitter** / 6 publications / 393 vues / 0 nouveaux abonnés

**Instagram** / 6 publications / 9 nouveaux abonnés

## CHIFFRES CLEFS DU MOIS

**95** retombées médias

**84** Publications sur les réseaux sociaux

**20 116** Vues cumulées sur les réseaux sociaux

Les PEP 87

Kidiklik.fr

Edition du 26 septembre 2022



L'Espace Familles de la Haute-Vienne

Image



Description

L' [Espace Familles](#) est un lieu d'accueil ouvert à **toutes les familles de Haute-Vienne** , et géré par les [Pep 87](#). Il propose une **Maison de la Petite Enfance** (espace d'accueil pour les futurs parents et les tout-petits accompagnés d'un parent) et **tout un programme d'ateliers GRATUITS** qui répondent aux questions des parents : en forme après la naissance, massage

bébé, la parentalité positive, allaitement, portage, grossesse sereine...

Les PEP 01

Le Courrier économie

Edition du 22 septembre 2022



# Une attractivité touristique renforcée

À L'IMAGE DU CENTRE HAUTEVILLE STAGE SPORT SANTÉ (H3S), QUI DEVIENT BOOST CENTER, L'ÉCOSYSTÈME DU TOURISME AINDINOIS ÉVOLUE.

CAROLE MUET

**A**nouvelle ambition, nouvelle stratégie. La date du 1<sup>er</sup> septembre marque un changement important pour la gestion de Hauteville Stage Sport Santé (H3S). Ce Centre européen de stages et séjours sportifs s'offre une nouvelle identité en devenant Boost Center. Plus qu'un changement de nom, c'est un nouveau chapitre et de nouvelles perspectives de développement qui s'offrent à la structure ainsi qu'au territoire du Haut-Bugey et de Plateau-d'Hauteville. En 2020, l'association H3S avait émis le souhait de ne pas poursuivre sa délégation de service public (DSP) et de ne pas l'emmener jusqu'à son terme, prévu pour la fin 2024. « Si la Covid n'a pas aidé les choses, cela devenait une gestion très importante pour un tissu associatif », justifie Sébastien Saiz, directeur général adjoint des services de proximité. L'organisation étant assez complexe, la création d'une société d'économie mixte locale (SEM) se profilait comme étant la meilleure des solutions. Créée en février 2022, la SEM Haut-Bugey Séjours Stages Sport Santé (HB4S) porte un projet commercial, beaucoup plus large qu'auparavant. Haut-Bugey Agglomération est actionnaire de la SEM à hauteur de 46 000 euros sur un capital de 70 000 euros. La différence a été apportée par huit actionnaires privés, de toutes

typologies, du sport au tourisme en passant par le médical, avec l'entrée d'Ultra 01 (trail running), la JL Bourg (basket), le FBBP (Football Bourg-en-Bresse - Péronnas), Oyonnax Rugby, les Pep 01 (La solidarité en action), l'Orsac (Organisation pour la santé et l'accueil), la Clinique du Souffle Le Pontet, le Groupement hospitalier de territoire Bresse - Haut-Bugey.

## UN TOURISME EN MUTATION

« Le centre était en très bon état et il a toujours été très bien entretenu. Cependant, nous avons vite remarqué, notamment du

1,20 M€

C'est le chiffre d'affaires réalisé en 2019, avant la crise Covid. L'objectif, à 5 ans, est de passer à 2 millions d'euros.

700 000 € HT

C'est la somme qui sera injectée dans la rénovation de l'hébergement collectif de Boost Center afin d'atteindre les standards de l'hôtellerie actuelle.

côté de l'hébergement, qu'il était souhaitable de faire quelques investissements pour une remise à niveau. C'est pour cela que les 16 chambres, d'une capacité d'accueil de 72 couchages, seront totalement rénovées. Les travaux débuteront début octobre pour se terminer, si tout va bien, fin décembre », indique Jean-Jacques Matz, président directeur général de la SEM HB4S et vice-président de HBA en charge de la politique sportive. À cela s'ajoutera un investissement de 600 000 € HT pour l'acquisition de 12 chalets bois (60 places), en lien avec le camping des 12 Cols, situé à 200 mètres du centre. Ces derniers devraient être mis en service au printemps 2023. Boost Center participera également à l'entretien, notamment, des terrains de football puisque celui-ci a une clientèle de niveau national, voire semi-professionnel. Boost Center aura la capacité de proposer des stages sportifs intégrant aussi bien des prestations médicales que de bien-être. Dirigé par Isabelle Larue, le centre compte actuellement six permanents. « Nous souhaitons également que Boost Center devienne un site référent dans les domaines des sports adaptés et des handisports », termine Jean-Jacques Matz aux côtés de Philippe Emin, maire de Plateau-d'Hauteville, et de Brigitte Emin, vice-présidente de Boost Center. ■

## Tourisme mémoriel avec la Ferme de la Forêt

Les fermes bressanes représentent un patrimoine unique à découvrir ou à redécouvrir. C'est tout naturellement que Grand Bourg Agglomération s'est donné pour défi de sauvegarder et valoriser la Ferme de la Forêt. Située sur la commune de Courtes, elle restera le lieu de découverte du quotidien des Bressans au XIX<sup>e</sup> siècle. « Les travaux de valorisation lancés en juin dernier ont pour objectif d'enrichir l'offre touristique pour développer l'attractivité du lieu, de proposer des services supplémentaires pour améliorer l'accueil des visiteurs, notamment des groupes », indique Jean-Pierre Roche, vice-président de Grand Bourg Agglomération délégué au tourisme. « Avec une livraison programmée courant 2023, ce site mémoriel répond aux attentes de visiteurs en quête d'authenticité et nous mison sur les 10 000 entrées contre 7 000 aujourd'hui. »



Les PEP 34

Brussels Life.be

Edition du 20 septembre 2022



## Betty devenue Boop, ou l'Anordinaire

Betty le chien connaît le sans-abrisme et l'herbe verte. Son regard canin songe que peut-être, ce monde a oublié le sens du mot hospitalité. Une fable... C'est l'histoire d'une chienne racontée depuis son point de vue : la vie d'un chien de sécurité qui vit la précarité de son maître, travailleur sans-papiers. Après plusieurs années à passer de coffres de voiture en parkings d'hypermarché, Betty -berger allemand de sept ans- est arrachée à Adaba : la vie qu'on réserve à son maître n'est manifestement pas bonne pour elle. Au fil des rencontres avec Émilie la petite fille, Éric le caillou et bien d'autres encore, Betty deviendra Boop. Ce conte animalier sur l'hospitalité nous entraîne sur le chemin de lutte et de résilience de Betty, Adaba et Émilie. Pour le raconter, marionnettes à gaines et marionnettes portées nous font partager leurs épreuves et leurs rêves. Thématique : Relation au vivant - Système d'exploitation Parcours : Rêver - Apprendre - Construire Distribution : TEXTE Barbara Métais-Chastanier · MISE EN SCÈNE Marie Lamachère · ASSISTANAT À LA MISE EN SCÈNE Damien Valero, Emily Moroney · COLLABORATION MARIONNETTES Faustine Lancel · AVEC Axel Caillaux, Mireille Dejean, Steve Frick, Soizic Henocque, Sarah Lemaire, Philippe Poli, Mickael Siret, Damien Valero (en alternance) ·

CONSTRUCTION DES MARIONNETTES Romain Duverne, assisté de Manon Toreilles, Christophe Baret et Muriel Bonard · COSTUMES Cathy Sardi · CRÉATION BANDE-SON Sarah Métais-Chastanier · CRÉATION LUMIÈRES Gaby Bosc · CONCEPTION ET CONSTRUCTION DÉCOR Marie Lamachère, Thierry Varenne, Delphine Auxière, Thomas Limouzin, Cédric Rolland et Sébastien Thiaumont · PHOTOGRAPHIES · Barbara et Thomas Métais-Chastanier · RÉGIE GÉNÉRALE Gaby Bosc · ILLUSTRATION Evelyne Mary. Crédits : PRODUCTION // Interstices · COPRODUCTION La Bulle bleue- ADPEP34, Théâtre Le Périscope, scène conventionnée d'intérêt national art et création pour les arts de la marionnette · SOUTIEN À LA DIFFUSION DRAC Occitanie et Montpellier Méditerranée Métropole · AVEC LE SOUTIEN DE Fondation Orange · REMERCIEMENTS Institut International de la Marionnette (Charleville-Mézières), Alban Thierry et Guillemette Michel. // Interstices est membre du collectif d'artistes associées à La Bulle Bleue et de l'Ensemble associé au Théâtre des 13 vents CDN Montpellier · Interstices est conventionnée par la Drac Occitanie et la Région Occitanie ; elle reçoit le soutien de la Ville de Montpellier. Sa résidence-association à La Bulle Bleue est soutenue par la Drac Occitanie. · La Bulle Bleue est un établissement de l' Adpep34. Elle est soutenue pour ses activités par le Ministère de la Santé et des Solidarités / Agence Régionale de Santé Occitanie, le Ministère de la Culture / Direction Régionale des Affaires Culturelles Occitanie, la Région Occitanie / Pyrénées-Méditerranée, le Conseil départemental de l'Hérault, Montpellier Méditerranée Métropole, la Ville de Montpellier et le Cercle des mécènes de La Bulle Bleue.

Les PEP 69/ML

## La Lettre des Managers de l'Action Sociale

Edition du 8 septembre 2022

LA LETTRE DES  
MANAGERS DE L'ACTION  
SOCIALE

### **Des lieux ressources vont expérimenter le prêt de matériel à des personnes ayant des difficultés complexes de communication**

Pour les personnes connaissant des difficultés complexes de communication en raison de handicaps, de maladies ou de perte d'autonomie -troubles de la parole, du langage, troubles du spectre intellectuel ou de l'autisme...-, la communication, en face à face comme à distance, est souvent limitée. La communication alternative et améliorée propose différentes solutions pour s'exprimer, comprendre et se faire comprendre. Les aides techniques font partie de la panoplie. Cependant, les personnes concernées par ces troubles doivent pouvoir tester ce matériel avant de l'acquérir ou en vue de s'engager dans une phase d'apprentissage, de manière à vérifier qu'il répond à leurs besoins.

Pour encourager le développement de ces aides techniques, la CNSA va aider six lieux ressources à acquérir du matériel adapté et à développer une activité de conseil et de prêt. Ces lieux ressources exerceront soit directement auprès des personnes en situation de handicap ou âgées, soit auprès des établissements, des services ou des professionnels. « La complémentarité des acteurs retenus et leurs domaines d'expertise devraient permettre de répondre à une grande variété des situations rencontrées par les personnes ayant recours à la communication alternative et améliorée », se félicite la CNSA.

Les six projets retenus ont été sélectionnés parmi 29 candidats. Entre septembre 2022 et août 2024, La CNSA leur consacra 576 288 €.

#### • **Trois projets portés par des acteurs ayant une expertise sur les aides technologiques**

- Le TechLab APF France handicap, implanté près de Lille, pourra répondre aux demandes émanant de l'ensemble du territoire métropolitain en expédiant du matériel et en proposant une assistance à distance. Pour le territoire des Hauts-de-France, le TechLab s'appuiera sur un réseau d'associations partenaires, qui prendront part à l'expérimentation en informant les bénéficiaires des possibilités de prêt et en leur proposant un accompagnement de proximité.

- La plateforme nouvelles technologies de Garches (Hauts-de-Seine) accueillera des personnes en situation de handicap moteur ayant des troubles associés et s'appuiera sur des acteurs relais pour proposer une offre de prêt aux Franciliens. Elle pourra aussi assurer un conseil à distance aux personnes handicapées d'outre-mer, dès lors qu'elles auront consulté les professionnels de la plateforme à Garches.

- Le centre de Kerpape, dans le Morbihan, et le groupe VYV développeront un service de prêt aux personnes en situation de handicap des régions Bretagne, Normandie et Pays de la Loire.

#### • **Trois projets portés par des équipes expertes de la communication alternative améliorée**

Ces équipes développeront un service de prêt à destination des personnes en difficulté de communication verbale, notamment en raison de polyhandicap ou de handicaps rares, en s'appuyant sur un réseau de partenaires.

- L'équipe relais handicaps rares de la région Auvergne-Rhône-Alpes, portée par les PEP 69, proposera ce service aux personnes en situation de handicap concernées en région Auvergne-Rhône-Alpes grâce à son réseau.

- L'expérimentation portée par le Comité d'études, d'éducation et de soins auprès des personnes polyhandicapées (Cesap) de Seine-et-Marne couvrira l'Île-de-France.

- La Fondation OPTEO, en lien avec l'équipe relais handicaps rares de la région Midi-Pyrénées et du réseau « Roseau », proposera des services en Aveyron durant l'expérimentation, avec un objectif d'essaimage sur l'ensemble de la région Midi-Pyrénées.

## Fédération Générale des PEP Les Pros de la Petite Enfance Edition du 5 septembre 2022

les pros de la  
**peritenfance**  
LA LETTRE HEBDO

### Un travail partenarial existant

Dans les conditions de fonctionnement et d'encadrement des LAEP, le référentiel national précise bien « qu'un projet de LAEP ne peut se concevoir qu'au moyen d'un partenariat actif entre les différents acteurs du territoire, notamment la PMI, les communes et intercommunalités, les équipements d'accueil du jeune enfant, les RAM (anciens RPE, ndlr.), etc ». Les objectifs de ce travail en partenariat et/ou en réseau sont de trois ordres :

1. partager un diagnostic, suivre et faire connaître l'activité des LAEP et en dresser le bilan,
2. Organiser l'échange sur les pratiques et outils professionnels pour éviter l'isolement des accueillants,

3. Mutualiser dans la mesure du possible les séances d'analyse et de la pratique ou de supervision et/ou l'organisation de sessions de formations.

Soit mener une réflexion commune, trouver des synergies, jouer sur la complémentarité des services et des structures. Cette démarche est d'ailleurs favorisée par l'organisation des LAEP sur le terrain. Ainsi, 84 % de leurs locaux sont, en 2018, mutualisés avec d'autres services comme le RPE, un EAJE, un centre de loisirs ou social... Si partager un local ne veut pas nécessairement dire travailler ensemble, la proximité et la mise à disposition fréquente de professionnels par les collectivités favorisent aussi souvent l'approche partenariale. Les exemples sur le ter-

rain sont nombreux : permettre aux parents fréquentant le LAEP de profiter d'événements organisés par le café des parents voisins, engager les familles participant au centre social avec leurs aînés de venir au LAEP avec les plus jeunes, mutualiser des actions entre structures partenaires du REAAP quand il existe.... Autant de pistes à creuser, d'autant plus que développement d'actions ou d'activités complémentaires est encadré (et encouragé) par le référentiel qui précise toutefois qu'elles « doivent se dérouler en dehors du temps d'ouverture du LAEP et n'ouvre pas droit à la prestation de service ».... qui pourrait aller plus loin !

Certes, cette démarche partenariale est aujourd'hui utile pour

35

www.lesprosdela petiteenfance.fr

faire vivre ces dispositifs de soutien à la parentalité en termes d'offre, de fréquentation et pour rompre l'isolement des LAEP, mais elle semble, pour certains, manquer de vision. « Il faut cesser d'enfermer les problématiques de parentalité dans des cases et les repenser dans un prisme plus large, avec un vrai décloisonnement des dispositifs et des politiques publiques », insiste Isabelle Montforte, directrice de l'animation des secteurs et des programmes de la Fédération Générale des PEP, citant notamment l'éducation, le handicap ou la pauvreté. Même écho du côté de l'ACEPP qui voit clairement plus grand pour les LAEP : « il faut voir les LAEP en fonction de leur complémentarité avec les autres secteurs, les intégrer dans un projet global d'accompagnement des parents sur le territoire », complète Claire Gougeon.

Des premières initiatives (timides) semblent déjà aller dans ce sens, comme c'est le cas avec la Villa Familia de Rueil Malmaison (92), même si son offre de services reste axée sur le soutien à la parentalité. Dans cette structure un peu à part, le LAEP, la ludothèque, les ateliers pour enfants sont mis à disposition des familles contre une participation financière minimale. Mais au-delà de l'accueil des familles, la Villa est aussi un lieu de médiation familiale et de psychothérapie. « Quand des problématiques familiales sont identifiées dans le cadre du LAEP ou de la ludothèque, la famille peut se voir proposer un temps d'écoute avant d'entamer une thérapie. Comme la famille connaît déjà les lieux, elle échappe à la stigmatisation qui peut venir avec la consultation et l'anonymat est respecté », décrit Rita Demblon-Pollet. Reste



alors l'épineuse question des limites du LAEP : peut-on encore être dans une approche distanciée en orientant les familles ? Et dès lors le LAEP est-il encore fidèle à ses principes fondateurs ? En tout cas, la Villa Familia incarne bien les questionnements autour de l'envie d'évolution, d'adaptation que portent parfois les professionnels de ces structures.

Les PEP Atlantique Anjou  
La Gazette des Communes  
Edition du 5 septembre 2022



## Les lourdeurs administratives ne doivent plus être un barrage

Si le droit à l'éducation est un droit fondamental théoriquement accessible à tous, trop de freins administratifs subsistent pour les enfants en grande précarité, lorsque l'on parvient à les dénombrier.

**P**ersonne ne sait précisément dénombrier les enfants et les jeunes privés d'école. L'association «Ecole pour tous estime qu'ils sont 100 000, entre les mineurs non accompagnés, les enfants vivant dans des bidonvilles, des squats, des hôtels sociaux, ceux de Mayotte et de Guyane, ainsi que ceux des gens du voyage (80 000 en 2012, d'après la Cour des comptes), qui n'ont pas un accès continu à l'école. La Dihal évalue que près de 7 000 enfants vivent dans des bidonvilles, dont 3 200 sont inscrits à l'école. Mais

ces statistiques ne concernent que les ressortissants européens. Pourtant, «la priorité, c'est leur recensement», martelait Sandrine Mörch, ex-députée (LREM) de la Haute-Garonne, dans son rapport de décembre 2021 (lire p.39).

L'Unicef, lui, milite pour la création d'un observatoire national de la non-scolarisation qui inclut les associations. Car le travail en silo ne facilite pas la mise en commun des informations. «L'Etat n'encourage pas les préfetures, les élus, les caisses d'allocations familiales... à partager leurs données, en garantissant que les familles ne seront pas expulsées! Lorsque des institutions contractualisent des règles de confidentialité, c'est grâce à des relations interper-

sonnelles de confiance», regrette Marie-Christine Delaunay-Felix, vice-présidente de l'Association nationale des directeurs de l'éducation des villes (Andev). D'où la réticence des acteurs de terrain à partager des informations qui pourraient être utilisées contre des familles en situation irrégulière.

### OBLIGATION D'INSTRUCTION

Le maire doit pourtant veiller à l'obligation d'instruction de tous les enfants de sa commune et dresser la liste de tous ceux qui doivent être scolarisés. Pour s'y soumettre, Nîmes (148 600 hab.) partage depuis deux ans ses données avec la caisse d'allocations familiales. «Le code de l'éducation permet de croiser les noms des enfants allocataires avec ceux des enfants scolarisés», explique Thierry Leouffre, directeur de l'éducation. Résultat: la ville repère 56 enfants non scolarisés. Un courrier est envoyé aux parents, rappelant l'obligation de scolariser leur enfant.

«Pour vingt d'entre eux, les familles avaient oublié de déclarer l'instruction à domicile et, pour dix-huit, elles n'étaient pas au clair avec la scolarisation à 3 ans. Il s'agit généralement de publics très précaires, qui ne savent pas comment le système fonctionne», constate Thierry Leouffre. Une initiative qui ne concerne que les familles ayant fait valoir leurs droits...

Les procédures d'inscription peuvent aussi constituer un obstacle. Le décret du 29 juin 2020 a pourtant simplifié la liste des pièces justificatives, une déclaration sur l'honneur suffisant à prouver la domiciliation et l'identité de l'enfant et des parents. Toutefois, «de nombreux maires n'appliquent pas la

Ivry-sur-Seine (Val-de-Marne) 63 700 hab.

### Le soutien à la fonction parentale, un facteur déterminant



LAURENT DAUTY, directeur de l'éducation

En 2017, à la suite du démantèlement du bidonville rue Truillot deux ans plus tôt, un poste de chargée de mission «prévention et protection de l'enfance» est créé à Ivry-sur-Seine pour accompagner les familles. «Aujourd'hui, nous n'avons plus de bidonvilles et tous les enfants roms sont scolarisés», note Laurent Dauty, directeur de l'éducation. Mais d'autres vivent dans des squats et restent difficiles à recenser. Une deuxième personne sera chargée, dès la rentrée, de suivre ces familles en grande précarité. Selon lui, «la grande précarité n'est pas synonyme de déscolarisation», s'il est mis en place un soutien à la fonction parentale, «déterminant pour les parents très éloignés de l'école qui ont besoin de nouer un lien de confiance avec les professionnels». Ce travail s'accompagnera d'un renforcement des liens avec le réseau de partenaires sociaux, «indispensable afin d'assurer la continuité du parcours scolaire, lorsque les familles changent de lieu».

Contact  
Laurent Dauty, LDauty@ivry94.fr

Les PEP Atlantique Anjou  
La Gazette des Communes  
Edition du 5 septembre 2022



loi», dénonce Anina Ciuciu, avocate et marraine de l'association «Ecole pour tous (lire ci-dessus). L'Unicef a sondé les 300 villes du réseau des Villes amies des enfants en 2021. Une seule appliquait le décret. Il y a celles qui ne le connaissent pas, celles qui demandaient un certificat de vaccination en amont, pour des questions pratiques, ou celles qui craignaient le détournement de la carte scolaire. «Aucune lourdeur administrative ne peut justifier le non-respect de la convention internationale des droits de l'enfant!» s'insurge Laurence Pappalardo, chargée de programmes territoriaux à l'Unicef. Mais des communes s'y attellent.

Bouguenais (19900 hab., Loire-Atlantique) cherche, au contraire, à accompagner les familles. Le médiateur scolaire prend rendez-vous avec elles auprès du service «inscription» et les aide à réunir les pièces utiles. A Toulouse (493500 hab.), les inscriptions peuvent s'effectuer au restaurant social du Grand Ramier grâce à une permanence assurée une fois par semaine en septembre et une fois par mois, ensuite, avec

des documents traduits dans une multitude de langues. «Entre-temps, si une famille se présente,

**«Des communes inscrivent les enfants vivant dans des bidonvilles après tous les autres, une fois la rentrée effectuée.»**

Anina Ciuciu, avocate et marraine de «Ecole pour tous»

on l'orienté vers la maison municipale des familles», indique Marion Lalanne de Laubadère, adjointe (LR) au maire, chargée de l'éducation et des politiques pour bien grandir.

#### QUARANTE MINUTES DE TRAJET

Une fois les enfants inscrits, reste à trouver de la place dans les écoles. A Nantes (318800 hab.), dans l'un des départements qui compte le plus de bidonvilles, c'est une gageure. «Comme les écoles manquent de place, la mairie oriente les enfants des bidonvilles dans des établissements éloignés. Ils peuvent avoir jusqu'à quarante minutes de transports en commun! Pour les parents d'un enfant en maternelle, c'est décourageant», témoigne Ninon Orhant, salariée des PEP Atlantique

Angers et médiatrice scolaire sur quatre terrains nantais (lire p.35).

«Les affectations trop lointaines du lieu de vie freinent la scolarisation, confirme Anina Ciuciu. Il arrive que les communes inscrivent les enfants vivant dans des bidonvilles après tous les autres, une fois la rentrée effectuée.»

Selon Barbara Meslin, responsable de l'accueil du service scolaire et périscolaire à Nantes, ce sont «les démarches très tardives des familles» qui empêchent «parfois» de scolariser les enfants à proximité. Tout est question d'équilibre, nuance Ninon Orhant. «Avoir tous les enfants d'un terrain dans une même école peut aussi mettre les enseignants en difficulté, car ils ont des besoins spécifiques. Mais si on les séparait, il serait impossible de les accompagner dans une multiplicité d'écoles. D'autant que les enseignants du Casnav (\*) ne se déplacent qu'à partir de trois enfants allophones.» Une énième contrainte à prendre en compte. ●

(\*) Centre académique pour la scolarisation des élèves allophones nouvellement arrivés et des enfants issus de familles itinérantes et de voyageurs.

Les PEP 39

Le Progrès

Edition du 30 septembre 2022

LE PROGRÈS

## Plus de 90 % de réussite aux examens pour les jeunes du Pôle social des PEP39

Tous les jeunes diplômés de l'année scolaire 2021-2022 du Pôle social des Pupilles de l'enseignement public du Jura (PEP39) ont été mis à l'honneur, dernièrement, à la Maison d'enfants à caractère social (Mecs) Les Cèdres.

Après le mot d'introduction de la présidente des PEP39, Brigitte Comparet, le directeur général, Ludovic Zocchetti s'est adressé à l'ensemble des jeunes, professionnels, bénévoles et administrateurs présents.

« C'est avec un grand plaisir que nous nous retrouvons pour récompenser les résultats de nombreux jeunes du Pôle social PEP39 que ce soit des Mecs de Joux et Lavigny ou du service appartement MNA (mineurs non accompagnés) de Dole et du FJMAP (foyer jeunes maison d'accueil provisoire) de Lons-le-Saunier. Avant de remettre un présent à chaque diplômé, je tenais au nom des PEP39 toute la chaîne des personnes ou des services qui conduit à ces résultats exceptionnels cette année avec plus de 90 % de réussite aux examens passés », a déclaré Ludovic Zocchetti.

Le conseil départemental était représenté par M<sup>me</sup> Genet, référente de la Mecs Les Cèdres.



Les diplômés de l'année scolaire 2021-2022 ont été récompensés. Photo Progrès/Christine DURAND

**« Soyez acteur de votre parcours en construisant vos projets de vie »**

Les différents enseignants ou formateurs du CFA ont été remerciés, avec une mention particulière pour les enseignants d'UPE2A (unité pédagogique pour élèves allophones arrivants), qui accueille les jeunes MNA au début de leur scolarité sur le territoire jurassien. Par ailleurs, le projet de pièce de théâtre, réalisé à Lons-le-Saunier durant la dernière année scolaire, a été félicité par les intervenants.

Les professionnels des PEP39, les équipes éducatives et les veilleurs de nuit qui sont en première ligne ont été remerciés « mais à l'heure où les pouvoirs publics oublient de reconnaître l'importance des autres professions dans l'exercice de nos missions, je souhaite mettre à l'honneur nos cuisiniers, secrétaires, agents d'entretien et polyvalent et nos chauffeurs qui apportent leur pierre à l'édifice et permettent que le puzzle que représente une Mecs fonctionne », a insisté Ludovic Zocchetti.

Les bénévoles des PEP 39 qui

donnent de leur temps et de leur énergie pour le soutien scolaire et le soutien à l'alphabétisation ainsi que les employeurs qui, par le biais de l'apprentissage, ont permis à des jeunes d'accéder à des CAP et même des CDI ont été remerciés.

En conclusion de son discours, le directeur général, Ludovic Zocchetti a félicité les diplômés : « Vous, jeunes Filles et jeunes Hommes, qui par votre investissement, votre travail, avez été acteur de votre réussite, retenez cela : soyez acteur de votre parcours en construisant vos projets de vie. »

Les PEP 09

La Gazette Ariégeoise

Edition du 30 septembre 2022

### LA GAZETTE ARIEGEOISE

## Troubles de l'autisme

# Une solution pour les enfants à Montgailhard

**Tout près de Foix, à Montgailhard, une nouvelle structure vient d'ouvrir, dédiée aux élèves présentant des troubles du spectre de l'autisme. Et le choix de son implantation n'est pas dû au hasard...**

Le 1<sup>er</sup> septembre dernier, Kenaël, Romeo, Elio et Noah ont fait leur rentrée scolaire comme des milliers de petits Ariégeois. Mais pour ces quatre-là (le premier est en CM1, les trois autres en CP), c'est une toute nouvelle structure qui les a accueillis, au sein de l'école de Montgailhard.

C'est en effet ce groupe scolaire qui a été retenu pour héberger l'Unité d'enseignement élémentaire autisme (UEEA) créée cette année après un appel à candidatures remporté par les PEP 09. Il ne s'agit pas d'une ULIS comme celle qui a été installée à St-Lizier à la rentrée 2021. Ici, le dispositif voit l'intervention de personnels de l'Éducation nationale, mais aussi, pour tout ce qui est médico-social, de l'association PEP 09. De la même façon que depuis 2016 l'école de Varilhès accueille une Unité autisme «maternelle» en lien avec l'ADAPEI, l'école de Montgailhard vient offrir aux enfants présentant des troubles du spectre de l'autisme et à leurs familles une solution d'âge «élémentaire».

«Le choix de Montgailhard est tout sauf hasardeux, pointe Michel De la Cruz, inspecteur de l'Éducation nationale. Nous cherchons à rendre

ce dispositif accessible, et là, l'école est bien desservie par la voie rapide». Mais la considération géographique ne suffit pas pour réussir un tel projet : pour que l'implantation fonctionne, il faut que l'ensemble de la communauté éducative valide cette idée. Ici, tout le monde s'est saisi de ce dispositif, apprécie Sébastien Pierron, éducateur spécialisé et responsable de l'unité. Ça n'est pas toujours le cas... mais les enseignants, les personnels, l'ALAE... tout le monde a accepté de se former». Un engagement salué par les différentes autorités au moment d'inaugurer l'UEEA, du directeur académique Laurent Fichet à la députée Bénédicte Taurine en passant par la présidente des PEP 09 Anne Dero.

Tous auront également souligné la quiétude qui émane du groupe scolaire ouvert en 2015, dans un environnement assez champêtre, et équipé de salles des plus pratiques. «Prenez la salle de motricité, que nous allons utiliser chaque jour, illustre Sébastien Pierron. Son traitement acoustique, même s'il a été conçu bien avant qu'on parle de créer une UEEA, est très adapté aux enfants présentant une forme d'autisme». Une même attention au volume sonore a été portée aux espaces de restauration il y a sept ans, et là encore, les enfants sont accueillis dans de très bonnes conditions. La salle du Rased (réseau d'aide) peut, elle, être utilisée par les personnels paramédicaux, notamment psychomotriciens, intervenant auprès des enfants. Quant à la salle de classe dévolue à l'UEEA, elle est spacieuse et très bien équi-

pée - notamment en mobilier réglable en hauteur, pour accueillir tous les âges jusqu'au CM2». Et, de façon générale, pour s'adapter aux spécificités de chaque enfant, tant, en matière d'autisme, les besoins peuvent varier.

Les compliments ne manquent donc pas à l'attention de la municipalité, le maire Michel Caux ne cachant pas la fierté de la commune choisie pour accueillir l'UEEA - «un accueil important parce que l'école de la République doit accueillir tous les enfants, et parce que ceux qui sont déjà là souvent aux différences», souligne le premier magistrat. «On doit tous œuvrer dans le sens de l'inclusion», insistent Mme Taurine et la présidente de la MDPH Marie-France Vilaplana après que Mme Dero a assuré que «la place de tous les enfants est à l'école, en tant qu'élèves». Pour l'heure, quatre adultes sont présents à temps plein : une enseignante spécialisée, une accompagnante médico-sociale, un éducateur spécialisé et un accompagnant des élèves en situation de handicap. Dans cette forme, l'équipe peut accueillir sept enfants présentant des troubles autistiques. Et en matière d'inclusion, Montgailhard revêt un caractère exemplaire : «nous sommes pleinement inscrits dans l'école et ses projets, jusqu'au cycle piscine et aux sorties cinéma auxquelles nous participons», évoque M. Pierron.

A. C.

Les PEP 19

La Montagne

Edition du 30 septembre 2022

LA MONTAGNE

## À Ussel, ces « oubliés du Ségur qui le sont toujours »



REPRÉSENTANTES. Nadège Sauviat et Anne-Marie Teixeira. PHOTO JUSTINE BAVOIS

**Près de 100 personnes se sont mobilisées, hier, à Ussel pour défendre le pouvoir d'achat mais aussi la santé.**

Parmi les principales revendications exprimées, place Voltaire, le souhait de la mise en place de moyens supplémentaires dans le secteur de la santé. « Les oubliés du Ségur, que ça soit dans le public ou dans le privé, le sont toujours », se désole Nadège Sauviat, secrétaire générale de l'USD CGT

santé et action sociale.

Aujourd'hui, les agents d'entretien, les agents de service intérieur, le personnel administratif, les personnes en remplacement ainsi que tous les employés du social et du médico-social ont été exclus de la prime Ségur. « Alors qu'ils sont en contact permanent avec les usagers et qu'ils participent au fonctionnement de l'établissement », tient à ajouter Anne-Marie Teixeira, déléguée syndicale CGT pour PEP 19. ■



Les PEP 86

Courrier français

Edition du 30 septembre 2022

Courrier

**Solidarité** Le foyer l'Odyssée qui accompagne des adultes en situation de handicap vient de souffler ses trente bougies.

## 30 bougies pour l'Odyssée



Les invités ont été accueillis avec un spectacle donné par les résidents. *Claude FUZEAU*

### MONTMORILLON

En 1992, était ouvert un lieu qu'on appelait le *Foyer occupationnel* destiné à accueillir dans un premier temps cinq jeunes adultes issus de l'IME de Montmorillon. Ayant rapidement montré son incapacité à accueillir plus de résidents, un nouveau bâtiment était construit en 2003 au 32, rue des Vollobœufs et, qui était par la suite agrandi en 2015. La structure qui prend le nom de l'Odyssée pour rappeler le chemin difficile que doivent souvent suivre les adultes accompagnés de leur famille, est ouverte toute l'année depuis 2009. Présidente des Pep 86 qui gère l'Odyssée, Brigitte Montels, a souligné « *Actuellement, notre structure accompagne trente-deux personnes parmi lesquelles trente (dont six ayant besoin de soins médicaux approfondis) en foyer d'accueil médicalisé, et de deux en exter-*

*nat de semaine. L'Odyssée est un lieu de vie, les résidents ne viennent pas pour guérir d'une maladie ou d'un symptôme, mais pour apprendre à vivre avec leur situation de handicap.* »

Trente-deux personnes, travaillent sous la direction de Claire Taillandier, chef du service. Directeur général des Pep 86, Olivier Taulé a souligné la bonne inclusion du foyer dans le territoire tout en saluant le soutien de la municipalité de Montmorillon et du conseil départemental.

Ce trente-deuxième anniversaire s'est déroulé le vendredi 9 septembre en fin de matinée, sur le site du foyer l'Odyssée, en présence de nombreux invités parmi lesquels, des représentants politiques, associatifs, des services de santé de l'État, des familles... Tous ces invités étaient accueillis par un spectacle interprété par les résidents.

*Claude FUZEAU*

Les PEP ADS

Le Dauphiné Libéré

Edition du 30 septembre 2022

le dauphiné libéré

SAVINES-LE-LAC

## Une sortie de cohésion au centre Jean-Cluzel



Élise Dehove a imaginé cette journée et cette nuit de cohésion, très importante à ses yeux pour les futurs mois de travail. Photo Le DL/V.J.

Élise Dehove, enseignante au centre Jean-Cluzel de Savines-le-lac, a commencé l'année sur le thème des oiseaux. Une journée et une nuit de cohésion de groupe ont été proposées aux neuf enfants de la classe ITEP. Ils avaient rendez-vous avec Nans, garde du parc national des Écrins et ont eu la chance d'assister à une balade dans la forêt de Boscodon. Le garde leur a parlé de la faune et de la flore qui les entoure. Avec la longue-vue et plusieurs paires

de jumelle, ils ont pu admirer un nid d'aigle, ainsi qu'un aigle royal perché à un piton rocheux. Le midi, ils ont partagé un pique-nique, avant de prendre la direction du camping municipal où ils ont pris possession de six chalets que la commune avait mis à disposition. Ils ont pratiqué des jeux sportifs servant à souder le groupe et des jeux de société de coopération. L'enseignante a pour projet de fin d'année d'emmener les élèves au refuge de Villar d'Arène.

## Les PEP 52

Le Journal de la Haute-Marne

Edition du 29 septembre 2022



### Ces robots qui assistent des élèves malades



Laurent Deschamps et Sarah Collin ont fait une démonstration d'utilisation d'un des trois modèles de robots.

**ENSEIGNEMENT.** L'assemblée générale de l'association des Pupilles de l'enseignement public a notamment été l'occasion de présenter le principe des onze robots qui permettent à des écoliers, collégiens et lycéens du département de pouvoir suivre les cours malgré « des maladies graves et de longue durée ».

Pour l'Association départementale des Pupilles de l'enseignement public (ADPEP 52) dont le directeur général est Stéphane Recouvreur, l'année 2021, sujet de l'assemblée générale qui s'est tenue jeudi 29 septembre 2022 dans les locaux de Canopé à Chaumont, a notamment été marquée par la réalisation des travaux de l'internat de l'institut médico-éducatif Château-Renard à Bourbonne-les-Bains. Inauguré en juin 2022, il s'agit d'un « bâtiment passif », a souligné la présidente, Viviane Fournier, qui a d'abord rendu hommage à Marguerite Macheo, administratrice disparue avant le cinquantenaire de l'établissement.

L'année passée aura encore été celle de la crise sanitaire, mais les rapports d'activité présentés par les responsables des différents services ont permis de montrer que les missions ont pu être poursuivies.

Lire la suite [ICI](#)

Les PEP Lor'Est

Vosges Matin

Edition du 29 septembre 2022

Vosges  
matin

MARTIGNY-LES-BAINS

## Retour d'un service apprécié des familles



Les questions posées par les enfants sont parfois surprenantes.

L'association PEP Lor'Est a le plaisir de revenir cette année à Martigny-les-Bains pour l'accompagnement à la scolarité. C'est un service qui était apprécié des familles et qui n'avait plus eu lieu depuis quelques années pour le plus grand regret des parents. Les deux animateurs, Nadège Boban responsable de la CLAS PEP 88 et Antoine Harmand ont eu beaucoup de plaisir d'accueillir ce lundi 26 septembre les enfants à la salle de la Gare.

Ce petit groupe, soit 12 enfants inscrits sont accueillis à la sortie de l'école par ces responsables. Il sera proposé un temps méthodologique (ce n'est pas de l'aide aux de-

voirs), c'est un temps culturel pour travailler autour du thème de l'eau, et également en partenariat avec la compagnie de théâtre « Les M : Noisque ». Les enfants auront le plaisir de présenter en fin d'année un spectacle autour des contes et des lavoirs. Ces rencontres stimulent les enfants et améliorent la façon de communiquer, un moyen de développer la confiance et l'estime de soi. Cet accompagnement a lieu tous les lundis salle de la Gare, de 16 h à 17 h 30.

Pour cette première rencontre les enfants étaient très demandeurs et posaient énormément de questions, ce qui fut apprécié par les animateurs.

Les PEP 55

L'Est Républicain

Edition du 29 septembre 2022



## Pep 55 : renaissance d'une association

L'association départementale des Pupilles de l'enseignement public de la Meuse (PEP 55) revient de loin. Il y a 5 ans, suite à de grandes difficultés, notamment en termes de gestion, un plan de sauvegarde avait été dressé à la demande de l'association par la fédération nationale des pupilles de l'enseignement public.

« L'association déléguée a redressé les choses, indique Thierry Chanteloup, nouveau directeur. L'hémorragie financière est stoppée. » Nouvelle direction, donc, mais aussi neuf nouveaux administrateurs qui gèrent l'association depuis le 1<sup>er</sup> septembre 2022 avec, à sa tête, le président Erik Guy. « On part avec une nouvelle gouvernance grâce à l'appui de la fédération. Après un audit et un plan de remboursement des dettes, on repart avec du sang neuf et un fonctionnement sain et transparent », annonce le responsable.

### L'impact de la pandémie de Covid-19

Un renouveau dans lequel s'inscrivent des projets, comme la plateforme d'accompa-



Thierry Chanteloup est le nouveau directeur de l'association PEP 55, avec Erik Guy, le président. Photo ER/A.F.

gnement au répit des aidants de personnes en situation de handicap.

L'association a pour vocation de favoriser le droit et l'accès de tous à l'éducation, à la culture, à la santé, aux loisirs, au travail et à la vie sociale dans une société plus solidaire. Une partie de ses services sont financés par l'Agence régionale de la santé, la seconde par l'as-

sociation elle-même.

La pandémie de Covid-19 a impacté les services comme celui du **Ludo bus**, qui se remet en route après une baisse considérable de l'activité. Le bus se met à disposition des écoles, via les Codecom, où il vient en renfort des apprentissages par le jeu. « Mais on peut l'ouvrir également aux maisons de retraite, crèche, cen-

tres sociaux, etc. », imagine déjà Thierry Chanteloup.

Le service d'assistance à domicile, à l'hôpital ou à l'école (Sapadhe), pour des élèves absents pour raisons médicales fonctionne bien. Le service est financé par le Rectorat ou les mutuelles des familles, à partir de 15 jours d'arrêt maladie, le recours validé par le médecin scolaire.

Un accompagnement d'enfants et adolescents de 0 à 20 ans déficients auditifs ou porteurs de troubles spécifiques du langage et des apprentissages (Sessad) est également proposé. « Quand je suis arrivé en 2013, 13 places étaient financées, aujourd'hui, il y en a 31, avec un accueil de 46 enfants, 16 à Verdun et 30 à Bar-le-Duc. Un poste est vacant sur Verdun et c'est compliqué pour nous. De plus en plus d'enfants sont diagnostiqués DYS (dyslexie, dyspraxie, dyscalculie, déficit de l'attention), et la liste d'attente est longue », appuie le directeur. Un dispositif innovant, **Ados-Dys**, est en place pour les collégiens, pour le moment expérimental, afin de compenser ces troubles avec les outils numériques.

A.F.

Les PEP 50

L'Orne Combattante

Edition du 29 septembre 2022

L'ORNE  
combattante

## MFR. Un nouveau BTSa et un projet d'agrandissement

La MFR propose une nouvelle formation depuis la rentrée : un brevet de technicien supérieur agricole (BTSa) gestion forestière. Une montée de niveau qui s'accompagne de travaux.

Un nouveau BTSa. Une extension de l'internat. Trois nouvelles salles de classe. La rentrée à la MFR de Pointel, spécialisée dans les métiers de la forêt et l'élagage, est synonyme d'agrandissement. « L'établissement accueille 170 élèves à l'année, dont 110 en formation initiale, et entre 3 et 5 000 personnes en formation courte », explique Jean-Jacques Retoux, directeur de la MFR.

« Au regard des très bons résultats que nos élèves obtiennent en bac pro, et des demandes des familles, nous ouvrons une nouvelle classe de BTSa gestion forestière », ajoute Jean-Jacques Retoux.

### « L'avenir est lié à la forêt »

Cette nouvelle offre de formation répond à plusieurs besoins. « La main-d'œuvre se fait rare, il y a un besoin de compétence. Il y a aussi un profond changement des besoins énergétiques lié à la



La classe de BTSa et Jean-Jacques Retoux, directeur de la MFR, devant le bâtiment qui a vocation à être agrandi.

crise climatique », décrypte le directeur. « Il y a un engouement certain des jeunes à l'égard de la forêt. L'avenir des gens va être lié à la forêt : elle remplit un rôle social, écologique, touristique, ou

encore économique. On est très sollicité en ce moment pour le bois énergie, en particulier avec les augmentations du prix l'énergie et du fioul. Ce n'est pas toujours simple de faire coha-

biter ces différents intérêts. Avec ce BTSa, les jeunes sont formés à la gestion de l'exploitation forestière et la sylviculture, afin de pouvoir répondre à ces problématiques ».

Jean-Jacques Retoux connaît bien les huit élèves en contrat d'apprentissage, sept d'entre eux ont fait leurs études précédentes à la MFR. « C'est une fierté de les voir évoluer ainsi, dans un corps de métier qui les passionne. Ils ont de l'expérience concrète, et passent du côté de ceux qui supervisent. »

### Une extension attendue

Dans la continuité de cette montée en compétence de la MFR, des travaux vont être réalisés afin d'avoir les moyens adéquats à la réussite. Dans la poursuite de l'internat actuel, trois chambres vont être ajoutées, afin de proposer douze places supplémentaires. À l'étage, le prolongement abritera 3 salles de classe équipées en numérique. « Celles d'aujourd'hui sont désuètes et datent des années 1980. Les nouvelles proposeront des conditions de travail optimales aux élèves et pro-

fesseurs. Elles accueilleront parfois des conférences. »

Des travaux qui devraient débiter en début d'année prochaine, pour une durée de 6 à 8 mois. Leur coût avoisine les 650 000 €. Le directeur de la MFR se dit serein, car une partie des subventions de la région ont déjà été validées.

### Un rôle social

En outre de son rôle de formation, la MFR a un rôle social. Elle accueille, pour la troisième année, une vingtaine de mineurs non accompagnés. Ils sont confiés par la ZE du Conseil départemental de l'Orne au Pep'50 de la Manche, dans les locaux de la MFR. « Une insertion positive de jeunes motivés, qui acceptent les boulots ingrats », souligne Jean-Jacques Retoux.

Chaque été, des groupes de personnes en situation de handicap viennent passer des vacances sur le lieu.

Juliette Cardinale

Les PEP 36

La Nouvelle République

Edition du 28 septembre 2022

la Nouvelle  
République

## vatan

### La commune change de prestataire pour les plateaux-repas

J eudi 22 septembre au soir, salle de l'EFS, à Vatan, l'association Service plus, service repas (portage de repas à domicile), représentée par sa présidente Madeleine Augé, et Ludovic Dutour, directeur général de Adpep 36 Châteauroux (Association départementale des pupilles de l'enseignement public), ont signé une convention de partenariat concernant la fourniture de plateaux-repas confectionnés et livrés par la cuisine centrale Valcook de Valençay. « Nous avons débuté ce partenariat il y a près de quinze jours et les retours sont extrêmement positifs. Nous avons enregistré en ce court laps de temps une hausse des demandes de l'ordre d'environ 45 %. Signe évident que ce choix a rencontré son public, en l'occurrence principalement notre population senior », résume Madeleine Augé.



Madeleine Augé et Ludovic Dutour ont signé la convention.

Les produits utilisés sont majoritairement achetés en circuit court, notamment « les laitages, la viande et les légumes », détaille Nicolas Bonnin, responsable de la cuisine centrale.

Contact : tél. 02.54.49.79.45.

## Les PEP 12

Centre Presse Aveyron

Edition du 28 septembre 2022



### GEM Métamorphose ouvrira ses portes jeudi 13 octobre

**Rencontre avec le GEM Métamorphose, une association loi 1901 qui s'adresse aux personnes adultes présentant des troubles psychiques.**

Le GEM (Groupe d'entraide mutuelle), dont le siège est situé au 13, rue des Coquelicots à Onet, est un lieu d'accueil libre, reposant sur le principe de l'entraide et de la convivialité. Un lieu ressource où chacun peut venir partager son expérience, chercher des informations ou simplement décompresser en participant aux nombreuses activités proposées. Soutenu par deux professionnels de l'animation et de la coordination, mis à disposition par l'ADPEP12, la palette est vaste : activités manuelles, temps d'échange, activités sportives, repas partagés, sorties en extérieur ou encore des activités proposés par les adhérents eux-mêmes, qui seront alors acteurs de leur mise en place.

C'est pour faire connaître l'association que GEM Métamorphose organisera, dans le cadre de la semaine dédiée à la santé mentale, une journée portes ouvertes, jeudi 13 octobre de 9 heures à 16 heures, où permanents et adhérents seront à disposition pour expliquer les objectifs de l'association, rencontrer des personnes concernées et rompre la solitude et l'isolement en partageant autour des mêmes difficultés rencontrées...



De nombreuses activités sont proposées aux adhérents



Les PEP 53

Le Télégramme

Edition du 28 septembre 2022

Le Télégramme

### À Plougasnou, l'accueil de loisirs a compensé l'abandon des Temps d'activités périscolaires



Les Temps d'activités périscolaires ont été supprimés dans la commune. Désormais, les enfants de 3 à 12 ans peuvent passer le mercredi à l'accueil de loisirs, installé dans les locaux de l'école Marie-Thérèse-Prigent.

Depuis la rentrée de septembre, Plougasnou a emboîté le pas des autres communes de la circonscription en abandonnant les Temps d'activités périscolaires (TAP) et en revenant à une semaine de quatre jours dans ses deux écoles.

« Être en lien avec les associations locales »

Cette décision, qui a perturbé l'organisation de la vie de plusieurs familles, a été compensée par la mise en place d'un Accueil de loisirs sans hébergement (ALSH) pour les enfants de 3 à 12 ans, à la journée ou la demi-journée. Ils ont lieu le mercredi de 7 h 30 à 18 h 30, à l'école Marie-Thérèse-Prigent, et sont placés sous la responsabilité du centre Keravel [PEP 53](#). « Ainsi, les enfants peuvent passer une bonne journée, consacrée à des activités ou au repos », souligne Delphine Bullock-Le Moal, coordinatrice du centre.

La décision de proposer cet ALSH à l'école du bourg plutôt qu'au centre de Primel « a été motivée par la volonté d'être plus en lien avec les associations locales, car nous accompagnons aussi les enfants qui participent à d'autres activités », explique Delphine Bullock-Le Moal.

Diverses activités proposées

L'équipe de quatre intervenants, Delphine Bullock-Le Moal, Caroline Ecobichon, Anaïs Duval (qui géraient déjà les TAP) et Iwen Janot, est épaulée le midi à la cantine par Patrick, Florence, Stéphane et Nicole.

Térénez, de 14 h à 17 h, jusqu'aux vacances d'automne, a été élaboré. Également au programme : des participations à l'ABC, à la Fête de la science, et un projet avec l'association Projets échanges et développement. Les enfants iront aussi faire une visite à la bibliothèque municipale tous les quinze jours.

Pratique

Des informations sur l'ALSH sont en ligne sur le site de la mairie, ou par téléphone : 02 98 72 31 66 ou 06 72 10 95 11 ; courriel : [keravelclsh@lespep53.org](mailto:keravelclsh@lespep53.org).

Les PEP 64

Anglet.fr

Edition du 28 septembre 2022

ANGLET.fr

### L'entretien des tenues de travail confié à l'Esat Recur

Le nettoyage et l'entretien des vêtements professionnels des agents de la Ville sera désormais assuré par la blanchisserie de l'Esat Recur installée à Notre Dame du Refuge. Un choix fort de la collectivité en faveur de l'insertion des personnes en situation de handicap.



A l'échelle d'une collectivité, l'entretien des vêtements professionnels des agents constitue un enjeu majeur. " *De nombreux agents sont amenés à porter des vêtements de travail ou des uniformes dans le cadre de leurs activités . Les vêtements professionnels assurent différentes fonctions comme se protéger des risques auxquels les agents sont exposés, identifier la fonction ou l'appartenance à une collectivité* ", rappelle la Gazette des Communes dans [un article dédié](#) .

### Blanchisserie professionnelle

A Anglet, depuis 2018, les agents du centre technique municipal bénéficient d'un service de nettoyage assuré par un prestataire. En 2022, à l'occasion du renouvellement du marché de prestations, la Ville a retenu la proposition de l'Esat Recur Bayonne. L'établissement du [réseau PEP64](#), emploi des adultes en situation de handicap nécessitant des conditions de travail adaptées. Il dispose d'une blanchisserie professionnelle situé sur le territoire de la commune, dans l'enceinte de Notre Dame du Refuge. Ce choix marque la volonté de la Ville de bénéficier d'une qualité de service optimale tout en favorisant l'inclusion.

### Favoriser l'inclusion

Le maire, Claude Olive, l'a souligné à l'occasion de la signature du marché de prestations ce mercredi 28 septembre en salle des mariages : " *Je suis très heureux de pouvoir signer avec l'Esat Recur, un établissement de proximité dont je connais la qualité du travail effectué à Notre Dame du Refuge. Cet engagement envoie un signal fort aux agents municipaux et répond à notre souhait d'œuvrer pour une société plus inclusive* ". Joëlle Turcat, adjointe au handicap et à l'accessibilité, et Valérie Castrec, conseillère municipale déléguée aux ressources humaines et à la lutte contre les discriminations, ont appuyé les propos du premier édile. Co-signataire au titre de président du réseau [PEP64](#), Christian Belchit s'est également félicité de cette collaboration : " *notre rôle est de permettre aux travailleurs en situation de handicap de trouver leur place dans la société par le travail. Il leur redonne leur dignité* " .

### Un marché de trois ans

Le marché de prestations porte sur l'entretien des tenues des 160 agents du centre technique municipal, du service des sports (30 agents), de la restauration scolaire (35 agents), de la police municipale (19 agents). Il est effectif à compter du 3 octobre 2022 pour une durée initiale de 12 mois, renouvelable deux fois par tacite reconduction.

Les PEP 55

L'Est Républicain

Edition du 28 septembre 2022



### 🟡 Une nouvelle plateforme pour soulager les aidants familiaux de personnes en situation de handicap

Projet porté suite à un appel à candidature et financé depuis ce 1<sup>er</sup> septembre, une plateforme d'accompagnement au répit des aidants de personnes en situation de handicap en train de voir le jour. Une nouvelle corde à l'arc de l'association départementale des Pupilles de l'enseignement Public de la Meuse.

Par Agnès FELLAY - 28 sept. 2022 à 12:00 | mis à jour le 28 sept. 2022 à 13:36 - Temps de lecture : 4 min



Dans le bureau des deux chevilles ouvrières de la toute récente plateforme d'accompagnement au répit des aidants de personnes en situation de handicap, on ressent dans l'air le démarrage d'une nouvelle aventure.

« Les plaquettes sont parties à l'impression », lance Pierre Thillot, ancien journaliste et responsable de la communication du projet. Pauline Richard, conseillère en économie sociale et familiale, coordinatrice, explique que « cette plateforme s'adresse aux personnes de tout âge, qui aident toutes personnes en situation de handicap et qui ne sont pas forcément prises en charge par la **Maison départementale des personnes handicapées** (MDPH). L'objectif est de repérer les besoins et les attentes de ces aidants et du binôme aidant/aidé. Et de favoriser leur mise en relation vers diverses prestations de répit et de soutien. »

Lire la suite [ICI](#)

Les PEP 18

Le Berry Républicain

Edition du 27 septembre 2022



## Nouveau projet associatif pour les PEP

Les PEP18, laïques et solidaires, créées en 1935 à Bourges, accompagnent aujourd'hui trois mille personnes (adultes et enfants) tant sur le plan éducatif, social que thérapeutique. L'association regroupe vingt-six établissements dans le département et compte sept cents salariés.

Céline Chouard

celine.chouard@centrefrance.com

À l'école élémentaire de Bourgneuf, à Vierzon, a été ouverte, en cette rentrée scolaire, une unité d'enseignement externalisé pour des enfants polyhandicapés, la ville disposant d'un institut de soins spécialisés. Le résultat d'un travail des PEP18 avec la mairie et l'Éducation nationale pour ouvrir l'école à des enfants qui n'y ont pas accès.

### Des familles plus impliquées

Cette volonté d'ouverture est dans l'ADN de l'association des PEP18, qui accompagne trois mille personnes sur le plan éducatif, social et thérapeutique dans le département.

Cinq nouvelles unités d'enseignement externalisé ont ainsi été créées en septembre (trois à Saint-

Amand-Montrond et une à Léré).

Les PEP18 étaient, en fin de semaine dernière, au Creps de Bourges pour une première réunion autour de la réécriture du projet associatif 2023-2027. « Nous avons décidé, cette année, d'impliquer les familles dans la réactualisation de notre projet », souligne Bruno Chesneau, directeur général.

Quatre-vingt-dix personnes – familles, administrateurs et professionnels – sont ainsi réparties en six groupes de travail thématique (culture, éducation, formation ; soin ; participation sociale ; accès à l'emploi ; aide aux aidants ; recherche et développement) pour définir les objectifs à cinq ans.

Cette première réunion sera suivie de deux autres rendez-vous en novembre et en janvier, avec les mêmes participants, avant la



SÉMINAIRE. Six groupes de travail thématique – ici le groupe culture, éducation, formation – étaient réunis, en fin de semaine, au Creps de Bourges. PHOTO FOURNIE PAR LES PEP18

présentation du projet lors de l'assemblée générale en avril 2023.

« C'est un vrai projet de transformation sociale, confirme Bruno Chesneau.

Il s'agit pour nous de nous inscrire en ouverture, en prenant en compte les savoir d'expertise et les expériences des familles. Faire association par

l'économie sociale et solidaire est une force pour entreprendre. Et il nous apparaît essentiel de mobiliser les familles et toutes les autres parties pre-

nantes. Notre exigence est d'apporter des réponses adaptées aux besoins générés par une société où se creusent plus profondément les inégalités, la pauvreté, l'exclusion. »

### Retour positif

À Vierzon, quinze jours après la rentrée, « le retour est très positif », se réjouit Bruno Chesneau. Comme à Saint-Amand-Montrond et à Léré.

« Il faut que tout le monde soit bien accordé. Les collectivités territoriales, là en l'occurrence la ville de Vierzon, les enseignants et les professionnels médico-sociaux qui se déplacent à l'école. Il faut commencer par rassurer toutes les équipes avant de se lancer. Quand tout est bien calé, cela ne peut que bien fonctionner ! Et c'est un levier important pour les familles. » ■

Partenaires. Les PEP18 travaillent en étroite collaboration avec l'Agence régionale de santé, la MDPH, le Gedhif, l'Ugecam et l'Adapt, pour ce qui est du médico-social ; avec l'Éducation nationale, les communes et le Département pour ce qui est de l'enseignement.

Les PEP Brétil'Armor

Le Télégramme Brest & Maville

Edition du 27 septembre 2022

Le Télégramme

BREST

maville



### **PLÉMET** ● Les sixièmes du collège Louis-Guilloux en séjour d'intégration

Les élèves de sixième du collège Louis-Guilloux de Plémet ont effectué leur séjour d'intégration, le jeudi 22 et vendredi 23 septembre, au centre PEP du Cap Fréhel à Plévenon. Outre des activités de découverte de la biodiversité dans la baie de la Fresnaye, ils sont partis en excursion sur le thème de la qualité de l'eau, ont fait du char à voile aux Sables-d'Or-les-Pins, et visité le Fort-la-Latte. Les soixante élèves étaient accompagnés de leurs professeurs : Béatrice Haffelin, Aurélie Duchesne, Emmanuelle Rouxel, Jean-Loup Ramel, ainsi que Benjamin Abolivier, assistant d'éducation.

Les PEP Brétil'Armor

Ouest France

Edition du 27 septembre 2022



## Plémet

### Soixante élèves de 6<sup>e</sup> en intégration au cap Fréhel



*Les soixante élèves de 6<sup>e</sup> du collège Louis-Guilloux ont séjourné pendant deux jours, jeudi et vendredi, en bord de mer, au centre PEP du cap Fréhel, à Plévenon. Les collégiens ont découvert le site à travers trois dominantes : l'environnement, le patrimoine et les activités sportives. « Ce séjour fait partie intégrante de l'action éducative du collège et revêt la plus grande importance pour que les élèves puissent s'intégrer pleinement dans leur nouvel environnement », a expliqué Béatrice Haeffelin, professeure de français.*

PHOTO : OUEST-FRANCE

Les PEP 37

La Nouvelle République

Edition du 27 septembre 2022

la Nouvelle  
République

saint-symphorien

## Petite balade intergénérationnelle

En tant que proche voisin, l'Ehpad Henry-Dunant et l'Irecov (1) qui accueille des enfants porteurs d'une déficience visuelle, auditive ou de troubles du langage, tiennent à favoriser les rencontres intergénérationnelles.

Mercredi 22 septembre, à l'occasion de la journée d'action Viens, je t'emmène organisée par le réseau Croix-Rouge française, il a paru évident à Paul Olivier, animateur à l'Ehpad, et Pascale Brochet-Néron, cheffe de service à l'Irecov, d'organiser une petite balade intergénérationnelle.

### Un air de guinguette

Une dizaine de jeunes de 8 à 10 ans sont venus chercher quelques résidents et les ont conduits vers leur établissement pour un moment convivial très animé. Après avoir poussé les fauteuils roulants ou tenu la main de ceux qui peuvent encore marcher, les enfants ont fièrement présenté le parcours ludique qu'ils avaient préparé.



Les résidents de l'Ehpad Henry-Dunant en visite à l'Irecov.

À 85 ans, Philippe Bergère a montré l'exemple en tentant l'expérience, bientôt suivi par ceux qui auraient bien voulu retrouver un brin de jeunesse. Annick Loiseleux, clouée sur son fauteuil, aurait tant aimé danser aussi. Un air de guinguette, un peu de valse, un goûter fameux, il n'en fallait pas plus pour que le fossé des générations s'amenuise.

Aurélié Guillon, directrice de

l'Irecov se dit « ravie de ces moments de rencontres intergénérationnelles ». Cette institution, créée après-guerre en lien avec l'association Les Pep 37 (Pupilles de l'enseignement public) accueille 57 jeunes, plus une centaine en ambulatoire.

(1) Institut de rééducation et d'éducation pour la communication, l'ouïe et la vue.

Les PEP 80

Le Courrier Picard

Edition du 27 septembre 2022

Courrier  
picard

## SOCIAL

# Les "Oubliés du Ségur" manifestent à Lille demain

« Les Oubliés du Ségur », qui réclament encore et toujours une augmentation de 183 euros nets par mois, n'ont pas fini de se faire entendre. Une nouvelle manifestation d'ampleur régionale est programmée mercredi 28 septembre, à partir de 14 heures, à Lille.

Parmi les manifestants, des salariés, des syndicats et des organisations samariennes du secteur du médico-social. Une conférence de presse est d'ailleurs organisée dans la matinée, de 8 h 30 à 10 heures, dans les locaux amiénois de l'Apradis qui forme aux métiers du social et du médico-social. Des représentants de Nexem, de l'APAP, de l'Apremis, de l'Udaus 80, des Pep 80, de L'Ilot, de l'Udaf 80, de l'Adapei 80 ou encore d'Age-na seront présents. Le président du conseil départemental de la Somme, Stéphane Haussoulier, qui se dit très attentif sur le sujet depuis plusieurs mois, prendra également la parole.

« Nous interpellons les représentants politiques, les responsables des services de l'État et des collectivités territoriales ainsi que l'opinion pu-



La semaine dernière, ce sont les salariés des services généraux et administratifs de l'Association des paralysés de France qui ont fait grève.

blique sur l'urgence d'une revalorisation salariale juste et équitable pour l'ensemble des domaines d'intervention et des métiers qui constituent notre secteur non lucratif, de financements effectifs des revalorisations salariales annoncées, d'une

prise en compte indispensable du coût de la vie et d'une approche collaborative pour répondre aux multiples enjeux présents et à venir liés aux métiers de l'humain », indique le collectif de fédérations du secteur. ■ BAKHTI ZOUAD



## Les PEP 18

Le Berry Républicain

Edition du 27 septembre 2022



### → PROMENADE EN VOITURES ANCIENNES POUR LES RÉSIDENTS DU FAM MAS



**SOLIDARITÉ. Balade en voitures de collection.** Une promenade en voitures et motos anciennes a été organisée le samedi 24 septembre par le Fam Mas (Foyer d'accueil médicalisé) des Grandes Terres, accueillant une centaine de personnes en situation de handicap et déficients intellectuels de tous âges et l'association PEP 18. Il s'agit de la deuxième édition de ce rallye original qui a permis à une vingtaine de résidents volontaires de se balader avec des accompagnants professionnels et des pilotes de l'association des véhicules anciens de Nançay. Ils sont allés jusqu'à Cheverny (41), où ils ont déjeuné, puis sont rentrés au Fam Mas pour le goûter. L'établissement avait déjà organisé un événement de ce genre avec l'Association Nançay Ânes. ■

### Les PEP 86

La Nouvelle République & Centre  
Presse

Edition du 26 septembre 2022

la Nouvelle  
République

CENTRE PRESSE  
LE QUOTIDIEN DE LA VIENNE

### agenda

- > **Afoc.** Permanence ce lundi sur rendez-vous au 06.11.10.25.04,
- > **Secours populaire.** Ce lundi (14 h-17 h) 60, rue Varennes
- > **Croix-Rouge.** Ce lundi (14 h-17 h) 10, place de la Victoire.
- > **Conseil municipal.** Ce lundi, 18 h 30, espace Gartempe.
- > **Atelier bien-être pour les seniors.** Par l'association Cif-SP, Solidaires entre les âges, gratuit et encadré par des professionnelles diplômées. Yoga du rire, ce lundi de 15 h à 16 h, agence MSA, 23, rue d'Auvergne. Aide au transport possible. Inscriptions au 05.49.37.07.78.
- > **Concours de pétanque inter-établissements.** Pour la 4<sup>e</sup> année, l'établissement d'accueil médicalisé l'Odyssee des Pep 86 organise en partenariat avec le club

Montmorillon pétanque un concours inter-établissements médico-sociaux le mardi 4 octobre à partir de 13 h 30 au boulodrome de Montmorillon. Il réunira divers établissements accueillant des adultes en situation de handicap mental, physique et psychique. Repas pris et pot de l'amitié offert par Montmorillon pétanque. Les résidents du foyer Elodorado de Smarves, du foyer de vie d'Adriers, du foyer l'Odyssee de Montmorillon et du foyer Atout Brenne du Blanc (Indre) se rencontreront en 12 équipes de triplettes. La commission handicap du comité de la Vienne de pétanque et Montmorillon pétanque évoqueront les diverses adaptations existantes afin de favoriser la pratique de la pétanque selon les difficultés de chacun. Un trophée individuel est prévu pour tous les participants. La remise des récompenses se déroulera vers 16 h.

## Les PEP 40

### Presse Lib

Edition du 26 septembre 2022



#### L'INFO INCONTOURNABLE Mois des Familles landaises 2022

Jusqu'au 31 décembre, et pour sa 3ème édition, l'évènement permet de mettre en avant les lieux et les initiatives liés aux questions de la parentalité. Rencontre avec Agathe Bourretère, conseillère départementale déléguée à l'Enfance...



Créé en 2019 à l'initiative des partenaires du schéma départemental des services aux familles, l'évènement « Mois des Familles landaises » fédère les acteurs oeuvrant dans le champ de la parentalité pour proposer, pendant trois mois et dans tous les territoires, des animations variées pour les parents et leurs enfants.

*Pour Agathe Bourretère, conseillère départementale déléguée à l'Enfance, « certains parents perçoivent encore de façon honteuse le fait de demander de l'aide. Ils n'en parlent pas autour d'eux. Il faut des lieux accueillants, un vrai sens du moi. Et c'est encore plus vrai après la crise sanitaire, car les gens ont un réel besoin de proximité ».*

Voici ce qu'il faut savoir sur cette manifestation...

#### 114 acteurs y participent...

Avec l'appui du Conseil départemental et de la Caisse d'allocations familiales, collectivités et associations se mobilisent pour offrir aux familles des occasions de se retrouver et de resserrer les liens familiaux et sociaux parfois fragilisés par la crise sanitaire. C'est également l'occasion pour certaines familles de découvrir les services qui peuvent leur être utiles toute l'année près de chez eux.

À l'occasion du "Mois des Familles Landaises", plus d'une centaine de collectivités locales et d'associations rivalisent

d'initiatives pour « aller toucher les familles », selon la formule d'Agathe Bourretère, conseillère départementale déléguée à l'Enfance, « l'objectif est de créer un lien pérenne avec des rendez-vous attractifs et ludiques ».

Cafés-parents, ateliers en famille, conférences-débats, animations culturelles, activités sportives et ludiques : pendant trois mois, aux quatre coins du département, il y en aura pour tous les goûts, afin d'échanger, de s'instruire et de s'amuser autour du vaste thème de la parentalité. « Les actions répondent aux besoins des familles, quels que soient leur typologie ou l'âge des enfants », assure Jean-François Fillon-Camgrand, responsable du Pôle développement territorial à la Caisse d'Allocation Familiale des Landes (CAF 40).

#### Le REAAP mis en avant

Cette troisième édition entend mettre un coup de projecteur sur le Réseau d'écoute, d'appui et d'accompagnement des parents ( REAAP ), co-piloté par le Département et la CAF 40. Les deux institutions ont construit ensemble le Schéma départemental des services aux familles (SDSF) pour la période 2019-2024, et le REAAP en est une des pierres angulaires.

#### Le lien parent(s)/enfant(s) au centre de l'évènement

Les thèmes de cette nouvelle édition abordent un vaste pan de la parentalité : le relais parental et le répit en famille, l'accompagnement des parents dans le cadre du dispositif des 1 000 premiers jours, l'information des parents autour des réseaux sociaux, la prévention de l'isolement des parents élevant seuls leur(s) enfant(s), l'égalité entre les femmes et les hommes, la prévention contre les violences (intrafamiliales, sexuelles...).

« Même si les familles qui rencontrent des difficultés sont déjà identifiées par nos partenaires dans les territoires, la communication autour des « Mois des familles » leur offre la possibilité d'être mises en relation avec les structures les mieux à même de les aider », souligne Sylvie Péducasse, conseillère départementale déléguée à la Famille.

Le lien parents/enfants est stimulé avec des animations sportives comme lors de la visite d'une ferme pédagogique à Saint-Sever fin septembre, la création de jeux à la ludothèque de Pouydesseaux en octobre ou « Family Bulle », un espace de loisirs partagés à Castets en novembre.

Autre sujet en vogue, les usages du numérique font l'objet d'un escape game robotique à Aire-sur-l'Adour en septembre ou de rencontres entre jeunes, parents et youtubeurs à Saint-Pierre-du-Mont en décembre.

Pour les jeunes et adultes atteints de troubles du spectre autistique, l'association Bisc'Atypique organise ainsi des ateliers danse et théâtre en famille ou des cafés autour d'une psychologue spécialisée. À Rion-des-Landes, le 12 octobre, les [Pep40](#) sensibilisent sur les phénomènes d'anxiété scolaire.

En 2019, la première édition du « Mois des familles » avait fait passer de 7.800 à 21.300 le nombre de familles ayant bénéficié d'une action liée à la parentalité.

Les PEP 71

Le Journal de Saône et Loire

Edition du 25 septembre 2022

le journal  
de Saône et Loire

## MONTCEAU-LES-MINES

### Des appartements pour les accidentés de la vie



**Quinze appartements et des pièces communes ont été construits pour donner un cadre sécurisant aux accidentés de la vie.**

Photo JSL/Tristan AUBRY

Rue du Docteur-Jean-François-Porot se trouve un grand bâtiment jaune, blanc et noir. Il s'agit d'une résidence accueil et services des PEP 71, un organisme d'aide sociale. Ouverte depuis août 2020, elle a été inaugurée ce vendredi 23 septembre. Elle compte plusieurs pièces de vie commune ainsi qu'une quinzaine d'appartements d'une trentaine de mètres carrés, tous occupés. Cette résidence est dédiée aux personnes ayant eu des « accidents de la vie », comme une sévère addiction à l'alcool par exemple, « des handicaps psychiques ». « Ici, ils ont un cadre sécurisant pour se construire et se reconstruire », souligne le président des Pep 71, Marcel Mascio. Au quotidien, les quinze résidents, présents pour la durée qu'ils souhaitent, sont accompagnés par deux hôtes qui peuvent les aider psychologiquement, dans la gestion de leur appartement.

71A12 - V1

## Les PEP 71

### Montceau News

Edition du 24 septembre 2022



## Inauguration de la Résidence Accueil Service, la RAS

Ce vendredi après-midi, la résidence Accueil Service sur le quartier Salengro, a été officiellement inaugurée en présence de Louis Margueritte, député de la 5ème circonscription, de la Maire M.C Jarrot, de G. Gronfier, 1er adjoint, Christelle Roux Amrane, 2ème adjointe, Yves Kazmine, conseiller délégué aux logements, Marcel Mascio, président PEP 71, Serge Fichet, D.G PEP 71, des partenaires, ainsi que les locataires.

Une inauguration différée en raison de la pandémie : la remise des clés date du 4 août 2020 et l'arrivée du premier locataire s'est effectuée le 31 août 2020.

Salvatore Gonzalez, directeur de la structure a accueilli les différents invités.

Puis, lecture d'un texte d'un locataire accompagné à la guitare : « la page est tournée », un texte fort sur la situation d'origine du locataire...

Puis, Marcel Mascio a présenté la structure et sa situation au sein des PEP 71.

Montceau est le 3ème établissement de ce type à voir le jour en Saône et Loire après Mâcon et St Rémy. La diversité des dispositifs en s'adaptant aux projets personnels des locataires, pour un maillage du territoire. « On vise l'autonomie et l'inclusion au sein de la société ».

La Résidence Accueil et Services propose des logements adaptés (15), de type F1 à des personnes adultes fragilisées, disposant de faibles ressources qui sont en situation de détresse sociale liée aux conséquences d'une maladie psychique et souhaitent bénéficier d'un habitat sécurisé et de temps de vie semi- collectifs.

Les différentes missions :

Accompagner les personnes dans leur manière d'investir leur logement, d'y vivre et de l'habiter

Proposer aux personnes un soutien et un accompagnement dans leur vie quotidienne (entretien du logement et du linge, préparation des repas, aide à la gestion de la solitude...)

-Favoriser par le biais des temps collectifs le lien entre les locataires et l'ouverture sur la cité.

Pour mener à bien ces missions, deux hôtes, des professionnels, sont présents accompagner les adultes dans leurs projets et leur évolution vers...

M .C Jarrot se félicite de cette installation dans une ville moyenne : une bonne échelle pour permettre une bonne inclusion, pas trop éloignée du centre ville, pour user des services publics, culturels, ... « Montceau, ville sportive et Solidaire ! »

Le député rappelle son engagement avec M.C Jarrot et l'état d'esprit général qui règne dans cet ville, une formidable mobilisation pour agir : c'est le terrain qui commande, il faut des gens pour nous accompagner ! »

Le directeur Salvatore Gonzales remercie les locataires et les hôtes qui ont préparé cette journée particulière, de A à Z. Chacun a participé et a bien géré ses émotions : « Je suis fier de vous ! »

Les PEP 71

Charolais News

Edition du 24 septembre 2022

Charolais News

## Montceau-les-Mines



Ce vendredi après-midi, la résidence Accueil Service sur le quartier Salengro, a été officiellement inaugurée en présence de Louis Margueritte, député de la 5ème circonscription, de la Maire M.C Jarrot, de G. Gronfier, 1er adjoint, Christelle Roux Amrane, 2ème adjointe, Yves Kazmine, conseiller délégué aux logements, Marcel Mascio, président PEP 71, Serge Fichet, D.G PEP 71, des partenaires, ainsi que les locataires.

Une inauguration différée en raison de la pandémie : la remise des clés date du 4 août 2020 et l'arrivée du premier locataire s'est effectuée le 31 août 2020.

Salvatore Gonzalez, directeur de la structure a accueilli les différents invités.

Puis, lecture d'un texte d'un locataire accompagné à la guitare : « la page est tournée », un texte fort sur la situation d'origine du locataire...

Puis, Marcel Mascio a présenté la structure et sa situation au sein des PEP 71.

Montceau est le 3ème établissement de ce type à voir le jour en Saône et Loire après Mâcon et St Rémy. La diversité des dispositifs en s'adaptant aux projets personnels des locataires, pour un maillage du territoire. « On vise l'autonomie et l'inclusion au sein de la société ».

La Résidence Accueil et Services propose des logements adaptés (15), de type F1 à des personnes adultes fragilisées, disposant de faibles ressources qui sont en situation de détresse sociale liée aux conséquences d'une maladie psychique et souhaitent bénéficier d'un habitat sécurisé et de temps de vie semi- collectifs.

Lire la suite [ICI](#)

Les PEP 09

Ladépêche.fr

Edition du 24 septembre 2022

LADEPECHE.fr

### Montgailhard. Un nouveau dispositif pour accueillir les enfants autistes au sein de l'école



Michel Caux, maire de Montgailhard aux côtés de Sébastien Pierron.

C'est à la demande conjointe de l'Agence régionale de santé (ARS) et de l'Education Nationale que vient d'être créée une Unité enseignement élémentaire autiste (UEEA), au sein de l'école élémentaire du village. "C'est une structure d'accueil limitée à 10 enfants. À terme, ils iront dans des classes de rattachement de leur niveau d'âge. C'est un dispositif d'enseignement qui tend à intégrer tout ou partie des enfants, dans un cursus scolaire standard", détaille le maire, Michel Caux.

Quatre personnes permanentes forment l'encadrement. Pour l'éducation nationale, Sébastien Pierron, éducateur spécialisé et Marion Casagrande, enseignante spécialisée. L'ARS a délégué la gestion à l'association PEP09 avec Ludovic Neyret, accompagnant d'élèves en situation de handicap et Katia Le Cam, accompagnante éducative et sociale. Le dispositif a démarré à la rentrée avec quatre enfants. Un cinquième va arriver. Le recrutement s'effectue dans toute la vallée de l'Ariège, et les enfants bénéficient d'un transport spécialisé.

"Il existait déjà une structure maternelle à Varilhes mais suite à la demande de l'inspecteur M. De la Cruz, en tant que maire j'ai accepté, sachant que l'équipe pédagogique de l'école et celle d'animation des ALAE étaient d'accord", détaille Michel Caux. "Il a fallu déterminer ce qu'il fallait comme aménagement, par exemple la modification des éclairages, des panneaux d'occultation et d'autres d'affichage. Le mobilier étant à charge de l'association". Sébastien Pierron, éducateur spécialisé poursuit : "Les UEEA sont un dispositif particulier d'accueil pour des enfants pour des enfants ayant des troubles neurologiques, comme des troubles de la communication ou des troubles sensoriels. On ne connaît que l'autiste vu à la télé, mais c'est la part la plus infime, car il y a très peu de surdoués". Les UEEA de manière spécifique existent depuis 2018, et la mise en place d'un plan ministériel spécifique. Et Michel Caux de conclure : "C'est une volonté forte de coopération entre la

mairie, l'école, la MDPSH, l'ARS, l'Education Nationale et les ALAE."

Les PEP 19

La Vie Corrézienne

Edition du 23 septembre 2022

**La Vie**  
**corrézienne**  
PREMIER HERALDIAIRE DU DÉPARTEMENT

## Sainte-Fortunade - Le CFA Inclusif a fait sa rentrée



**En compagnie des enseignants, des familles  
et des partenaires, les apprentis ont lancé  
leur année - © DR**

Il y avait de l'animation à Lauthonie les 7 et 8 septembre pour la rentrée des apprentis du CFAI géré par les PEP de la Corrèze.

En effet, c'était la rentrée avec l'accueil des jeunes, des familles et des partenaires afin de préparer la nouvelle année.

Ce sont quarante apprentis dont six à Jurançon, quatre à Sarlat et vingt-sept à Sainte-Fortunade, qui ont consacré ces journées à faire connaissance avec le support de nombreuses activités (tir à l'arc, escrime...) et à travailler sur le règlement intérieur, les droits et devoirs des apprentis, les modalités de fonctionnement et les projets de sortie notamment aux Olympiades des métiers à Bordeaux le 21 octobre et une sortie à Paris pour tous en avril prochain.

Le CFAI, qui emploie dix salariés, fonctionne en partenariat avec le CFA du bâtiment des 13 Vents pour la formations et les enseignements professionnels. À noter qu'un employeur dans le secteur horticulture-paysagiste est recherché pour un des jeunes habitant Corrèze.

Contacts : Sonia Hochard, la directrice au 05.55.27.28.86 ou au 07.76.06.97.96 ; Magali Combes, la coordinatrice au 06.11.92.08.34.



Les PEP 06

Presseageance

Edition du 23 septembre 2022

[WWW.PRESSEAGEANCE.FR](http://WWW.PRESSEAGEANCE.FR)

**LA LONDE LES MAURES : Favoriser l'insertion professionnelle des personnes en situation de handicap**



« Handicap, passez le cap », un colloque à l'attention des élus, DGS, gestionnaires RH, référents handicap, encadrants de travailleurs handicapés, assistants et conseillers de prévention, jeudi 13 octobre 2022.

« Le maintien dans l'emploi des personnes handicapées est l'une des priorités du nouveau « plan santé travail » dans la Fonction Publique.

Dans ce cadre, le Centre De Gestion de la Fonction Publique Territoriale du Var est lié au travers d'une convention de partenariat, avec le Fonds pour l'Insertion des Personnes Handicapées dans la Fonction Publique (FIPHP), établissement public qui a pour mission l'accompagnement des employeurs publics, dans la mise en oeuvre de politiques d'inclusion professionnelle. Souhaitant jouer pleinement son rôle de moteur en la matière, la volonté du Conseil d'Administration du CDG 83 se concrétise par la mise en oeuvre d'actions autour du handicap et des enjeux relatifs à l'emploi de personnes handicapées, destinées à l'information des acteurs publics. Parmi ces actions, figure l'évènement « Handicap, passez le cap », dont l'objectif est de contribuer au changement de regard sur le handicap, notamment par la mise en place d'ateliers immersifs.

Il est par ailleurs fréquent de caractériser les handicaps lorsqu'ils sont visibles, alors que certains non visibles, comme les troubles DYS ou les troubles du spectre autistique, constituent les priorités actuelles du FIPHP. Faire bouger les lignes par des petits pas, c'est l'objectif affiché par le CDG 83".

**Christian SIMON**

Président du CDG83,

Maire de La Crau

Vice-Président de TPM

## Programme

8h15 8h45 : Accueil

8h45 12h30 : Ateliers immersifs (durée : 30 mn par atelier)

Au quotidien avec un trouble DYS par TH Conseil

Handicap auditif : la communication sans le son par l'Urapeda Sud

Handicap visuel : changeons de regard par PEP 06

Mieux appréhender le handicap moteur par PEP 06

Aménage ton poste ! par le CDG 83

L'innovation au service du handicap» par Ergo Office, Espergo & Gheno

### Les PEP 56

#### L'Echo de la presqu'île

Edition du 23 septembre 2022



#### 1. La jeunesse de prime abord

La séance du 13 septembre du conseil municipal a ouvert les débats sur la jeunesse du pays. L'adjoint Jérôme Eonnet s'est montré fort satisfait de « la dynamique repartie au Local Jeunes » ainsi nommé par ses locataires, âgés entre 10 et 14 ans. Le vote unanime des quatre tarifs des prestations Jeunesse, répartis sur cinq tranches de quotient familial, englobait également le forfait annuel de 35 €. Celui-ci concerne la fréquentation du Local et de ses activités, hors sorties et prestations. Il traduit une « meilleure considération » de la situation : avec ce forfait, plus aucun ajout financier pour les parents. La présentation de la vie du Local par Pauline Tabary, directrice adjointe de la PEP 56, confirma le renouveau, gentiment alimenté par l'appel d'air insufflé par les collégiens férélais. En effet, depuis octobre 2021, élus et responsables ont acté « l'importance de capter ce public ».

Les PEP 71

Info Chalon.com

Edition du 23 septembre 2022



## Inauguration d'un « Banc Rouge » dans le hall de l'Hôpital en mémoire d'Audrey Clément et sa fille Albane, sauvagement assassinées



« Ce banc doit représenter un mémorial et c'est un moyen de nous souvenir collectivement ! » a déclaré Gilles Platret

Vendredi 23 septembre, à 16 h 30, dans le hall de l'Hôpital William Morey de Chalon-sur-Saône se déroulait l'inauguration commémorative d'un "Banc Rouge" en mémoire d' **Audrey Clément et sa fille Albane** sauvagement assassinées le 8 mai 2022.



Cette cérémonie d'hommage pour Audrey et Albane se déroulait en présence des **parents d'Audrey**, de **membres de sa famille**, de **Gilles Platret**, Maire de Chalon-sur-Saône, de **Bruno Legourd**, 3e adjoint en charge des affaires sanitaires et sociales, de **Dominique Rougeron**, Conseillère Municipale, Déléguée aux personnes âgées et à l'accompagnement du handicap, de **Philippe Collange-Campagna**, Directeur du Centre Hospitalier, de **Jérôme Coutet**, Chef des pôles médicaux, de **Bernadette Vigneron**, Cadre de laboratoire, des représentantes des **associations** **Comité Femmes Solidaires de Givry**, **L'Ecluse des PEP 71**, le **Zonta club de Beaune** et de nombreux **agents hospitaliers** venus apporter leur soutien à la famille.

Lire la suite [ICI](#)

Les PEP 36

La Nouvelle République

Edition du 23 septembre 2022

la Nouvelle  
République

## environnement

### Des hôtels à insectes originaux



L'antenne d'Issoudun de l'Esat Adpep 36 développe une nouvelle activité de production d'hôtels à insectes originaux. Le moniteur d'atelier, Pascal Chenevière, et son équipe réalisent des pièces uniques sur commande pour les entreprises, collectivités et particuliers, dans une démarche écoresponsable. L'objectif est de développer de nouvelles compétences, de diversifier les activités professionnelles proposées aux travailleurs en situation de handicap et de sensibiliser chacun aux enjeux de préservation de l'environnement. Passer commande au 07.87.05.95.02 ou à [esat-atelier@adpep36.fr](mailto:esat-atelier@adpep36.fr)

Les PEP 36

La Nouvelle République

Edition du 23 septembre 2022

la Nouvelle  
République

## social

### Un atelier remis à neuf pour l'Esat

Mardi après-midi, l'Esat (Établissement et service d'aide par le travail), antenne de La Châtre, a inauguré son nouvel atelier.

Le président, le directeur, les encadrants et les employés ont reçu Gérard Mayaud, représentant le Département, et le maire de La Châtre, Patrick Judalet.



De nombreuses personnes assistaient à l'inauguration du nouvel atelier de l'Esat.

Le projet associatif des PEP 36 devait améliorer les conditions de travail des ouvriers. L'ancien bâtiment a été rasé pour construire un espace plus confortable et sécurisé. Ces nouveaux garages permettent un stockage facilité du matériel, des remorques et des véhicules. Ils comportent des vestiaires fonctionnels et des bureaux plus confortables. Le montant des travaux s'élève à 470.000 €. Ils ont été réalisés par des entreprises locales en dix mois. « La restructuration du secteur adulte s'achève. Maintenant, il nous faut réfléchir à développer le secteur enfant pour faciliter la scolarisation des enfants handicapés », indique Yves Denieul, président.

Les PEP 28

L'Echo Républicain

Edition du 23 septembre 2022



## Marche et rando cyclo, dimanche après-midi, au bénéfice d'enfants euréliens défavorisés

De cinq à vingt-cinq kilomètres pour être solidaires

Depuis quatre ans, les PEP 28 (Pupilles de l'enseignement public d'Eure-et-Loir) s'associent avec l'AS Rando de Sours et l'association chartraine les Vieilles pedales pour organiser une marche solidaire à Chartres.

Dimanche, plusieurs parcours sont prévus : cinq et dix kilomètres à pied, quinze et vingt-cinq kilomètres pour les cyclistes.

« Notre marche solidaire se déroule toujours dans une bonne ambiance. Cet événement permet de financer des bourses de solidarité qui serviront à des enfants du département, issus de foyers modestes, pour partir en colonie de vacances. Des vacances qui permettront à ces jeunes de grandir, de découvrir et de s'épanouir », explique Ludovic Paul-Loubière, chargé de communication des PEP 28.

En moyenne, cette marche solidaire rassemble, chaque année, 80 personnes, adultes et enfants. « Lors de la dernière édition, nous avons récolté 350 ? »

Pratique. Inscriptions en ligne possibles jusqu'à ce vendredi (mail : [communication1@pep28.asso.fr](mailto:communication1@pep28.asso.fr)). Inscriptions sur place également possibles le jour du départ. Participation : à partir de 3 ?. Top départ et arrivée rue Jean-Monnet, derrière le CRJS de Chartres. Pour la marche, accueil à 14 heures et départ à 14 h 30. Pour la rando cyclo, accueil à 13 h 30 et départ à 14 heures.

### Les PEP 45

#### La République du Centre

Edition du 23 septembre 2022



LA RÉPUBLIQUE  
DU CENTRE

## Social

grève à l'IME n La direction fait le point sur les augmentations

A la suite du rassemblement organisé mercredi à l'IME Orléans-La Source, à l'initiative du personnel avec le soutien de la CFDT et de la CGT, la direction des PEP 45 a fourni les précisions suivantes.

« Le personnel soignant et éducatif a touché une augmentation de salaire de 183 euros, suite aux négociations nationales avec le gouvernement. Par ailleurs les PEP 45 ont versé une prime de solidarité non-pérenne de 1.000 euros (nets de charges sociales) à 135 personnes (115 équivalents temps plein) pour les personnels techniques et administratifs considérés comme les oubliés des négociations de Ségur. »

La revendication des personnels était l'attribution de la prime de 183 euros mensuels à tout le personnel, et pas seulement aux personnels soignants et éducatifs.

Les PEP 28

L'Echo Républicain

Edition du 23 septembre 2022

L'ÉCHO  
RÉPUBLICAIN

## De cinq à vingt-cinq kilomètres pour être solidaires



Depuis quatre ans, les PEP 28 (Pupilles de l'enseignement public d'Eure-et-Loir) s'associent avec l'AS Rando de Sours et l'association chartraine les Vieilles pédales pour organiser une marche solidaire à Chartres.

Dimanche, plusieurs parcours sont prévus : cinq et dix kilomètres à pied, quinze et vingt-cinq kilomètres pour les cyclistes.

« Notre marche solidaire se déroule toujours dans une bonne ambiance. Cet événement permet de financer des bourses de solidarité qui serviront à des enfants du département, issus de foyers modestes, pour partir en colonie de vacances. Des vacances qui permettront à ces jeunes de grandir, de découvrir et de s'épanouir », explique Ludovic Paul-Loubière, chargé de communication des PEP 28.

En moyenne, cette marche solidaire rassemble, chaque année, 80 personnes, adultes et enfants. « Lors de la dernière édition, nous avons récolté 350 €. »

**Pratique.** Inscriptions en ligne possibles jusqu'à ce vendredi (mail : [communication1@pep28.asso.fr](mailto:communication1@pep28.asso.fr)). Inscriptions sur place également possibles le jour du départ. Participation : à partir de 3 €. Top départ et arrivée rue Jean-Monnet, derrière le CRJS de Chartres. Pour la marche, accueil à 14 heures et départ à 14 h 30. Pour la rando cyclo, accueil à 13 h 30 et départ à 14 heures.



Les PEP 01

Bugey Côtière

Edition du 22 septembre 2022



## Plateau d'Hauteville

Centre sportif et d'accueil touristique

### La naissance du "Boost Center" officialisée avec de nouvelles ambitions

*C'est une page qui se tourne sur le plateau d'Hauteville. En proie à des difficultés, le centre sportif H3S implanté ici depuis plus de 35 ans passe la main avec une gestion désormais assurée sous l'égide de Haut Bugey Agglomération. L'offre de séjours devrait se diversifier, notamment en proposant des prestations davantage tournées vers les séjours touristiques ou les comités d'entreprise. Explications.*



L'équipe du Boost Center, placé sous l'égide de HBA Agglomération, devra patienter un peu pour véritablement relancer l'infrastructure, car d'importants travaux vont être entrepris ces prochaines semaines.

**H**3S, qui gère le centre de séjours et de stages sportifs sur le plateau d'Hauteville depuis 1985, n'a pas souhaité poursuivre son activité au-delà de l'exercice 2022. Le centre devait faire face à des difficultés récurrentes et la baisse de fréquentation due à la crise sanitaire, ne lui permettait plus d'envisager l'avenir dans la continuité. C'est une société d'économie mixte (SEM), créée dès février 2022, HBA4S, et mise en place par Haut Bugey Agglomération, qui a donc repris la gestion du centre de séjours, dans le cadre d'une Délégation de Service Public (DSP). Ce passage de flambeau a pris effet le 1er septembre, et le centre de séjours change également de nom en devenant le "Boost Center".

La SEM dispose d'un capital de 70.000 euros détenu à 66% par HBA, le reste par huit partenaires privés : la JL Bourg, le FB4B, Oyonnax Rugby, l'Ultra Trail 01, la clinique du Souffle, l'Orsac, l'hôpital public de Bourg-en-Bresse/Hauteville, et les PEP 01. Cette nouvelle SEM est présidée par Jean-Jacques Matz, vice-président aux affaires sportives. Brigitte Emin, qui était directrice

d'H3S en assure la vice-présidente. Pour redresser la barre, "Boost Center" entend diversifier son offre autour de 4 axes : le sport, la santé, le tourisme et les entreprises. Au niveau sportif, des stages labellisés seront mis en place avec des partenaires tels que la JL Bourg, Oyonnax Rugby, le FB4B..., ainsi que l'accueil d'équipes de haut niveau. Pour le médical, il s'agira désormais de proposer une offre de stages "adaptés" (maladies chroniques, diabète obésité, seniors). Sur le plan tourisme, l'équipe travaille à la mise en place de séjours sur mesure, l'accueil de colonies, de scolaires, ou également l'accueil de grands rassemblements... Enfin, pour les entreprises, l'idée est d'offrir un espace pour des séminaires. Des formations bien être, détente seront proposées. Mais des aménagements seront nécessaires. En effet, afin de proposer une offre d'hébergement proche de celle de l'hôtellerie, les chambres vont notamment devoir être entiè-

rement réhabilitées, la literie remplacée, le confort amélioré... Des travaux importants, pour un montant évalué 700.000 euros HT. Le début des travaux est programmé en octobre pour une durée de deux mois. Au printemps 2023, 12 chalets en bois seront également installés au camping des 12 cols. Six seront dédies au camping et les six autres seront à disposition du Boost Center. Enfin, le centre de remise en forme voisin du centre de séjour a d'ores et déjà été repris et réaménagé pour un montant de 70 000 euros. Une partie de ce centre sera à disposition des habitants, l'autre partie servira aux stages sportifs de haut niveau. Sa gestion a été confiée à la Hautevilloise Julie Ferrez, coach sportive connue et reconnue pour encadrer de nombreuses personnalités, qui s'est notamment fait connaître comme coach de l'ancien président de la République Nicolas Sarkozy et son épouse Carla Bruni. ■ G. C.

Fédération Générale des PEP

L'Abeille le Nouvelliste

Edition du 22 septembre 2022



## Devenez le mentor d'un jeune avec la PEP

Consacrez quelques heures, chaque mois, à un enfant, un adolescent ou un jeune adulte

Vous souhaitez vous rendre utile, transmettre votre expérience, accompagner un jeune dans son parcours, vers plus d'autonomie et de confiance en lui, lui permettant de croire en ses capacités ?

Devenez mentor dans une des associations PEP engagées dans le Programme Mentorat PEP. Être mentor, c'est accompagner bénévolement et de manière individuelle un enfant, un adolescent ou un jeune adulte, dans son parcours et ses projets.

Soyez moteur de la société inclusive avec les PEP. Votre engagement se traduit très simplement : être mentor, c'est consacrer quelques heures, chaque mois, à un enfant, un adolescent ou un jeune adulte. Vous lui prodiguez des conseils qui l'aident à renouer avec son estime de soi et à croire en ses capacités. Au fil de vos rencontres, à distance ou en présentiel selon le contexte sanitaire, vous formerez un binôme équilibré, où le retour de sa confiance en lui sera égale au développement de votre capacité d'écoute et de pédagogie.

Le mentor et le mentoré forment un binôme. Le binôme est une relation interpersonnelle avec un jeune. Un mentor peut accompagner plusieurs mentorés. L'action mentorat dure minimum 6 mois et jusqu'à un an. Les mentors sont recrutés, accompagnés et formés par les PEP.

Vous pouvez devenir mentor si vous souhaitez accompagner

un jeune bénévolement et de manière individuelle, si vous êtes lycéen, étudiant, tuteur ou volontaire en service civique, si vous êtes déjà administrateur bénévole de votre association, si vous êtes actif ou retraité, salarié d'une institution, d'une collectivité, d'une entreprise, partenaire ou futur partenaire des PEP.

En près de 100 ans d'existence, les PEP ont développé un ensemble de compétences qui font d'eux un partenaire incontournable des pouvoirs publics, des enseignants et des familles. Les PEP représentent un acteur majeur de l'éducation populaire et de l'Économie Sociale et Solidaire (ESS).

Le mouvement PEP combat le cloisonnement social et toutes ses actions ont pour finalité de faire reculer les injustices sociales, l'objectif étant la

construction d'une société inclusive. Cette société sans privilège s'adapte aux différentes personnes, quelles que soient leurs situations et assure à chacun d'eux la possibilité de se réaliser, en veillant à ce que la solidarité et le respect des autres soient garantis.

La construction d'une société inclusive passe par des attentes d'évolutions politiques, mais elle passe aussi par des actions citoyennes au niveau local et national, ce que font les PEP depuis leur création en 1915.

**CONTACT :**  
Séverine Chauvin  
Secrétaire de direction  
Tél. 05 55 30 17 09  
Mail : [siege@lespep87.org](mailto:siege@lespep87.org)  
[www.pep87.org](http://www.pep87.org)



Les PEP 39

Voix du Jura

Edition du 22 septembre 2022

VOIX DU JURA

## Bresse / Haute-Seille

### ■ SELLIÈRES

# Inauguration du 24<sup>e</sup> France-Service

Vendredi 16 septembre, le préfet du Jura Serge Castel a inauguré à Sellières, en compagnie de nombreux élus départementaux, les locaux du second espace France-Service du territoire de Bresse Haute Seille, après de Bletterans.

Ce nouvel espace France-Service est situé dans les locaux communaux de Sellières abritant auparavant l'agence postale intercommunale (toujours en service). Ce guichet unique permet d'accueillir et accompagner toutes les démarches administratives du quotidien : santé, famille, impôt, recherche d'emploi, accompagnement au numérique, logement, retraite, droit.

Il est possible de solliciter les services de l'État ou de partenaires de celui-ci : finances publiques, Intérieur, Justice, Poste, Pôle emploi, Caisse nationale des allocations familiales, assurance maladie (CPAM), assurance retraite, mutualité sociale agricole (MSA).

Mais outre ces services communs à tous les espaces France Service, l'originalité vient de ce que la Communauté de communes de Bresse Haute Seille, met également à disposition du public les services suivants : accompagnement au numérique,



Le Préfet Serge Castel et Jean-Louis Maître, président de la CCBHS ont signé la convention liant l'État et la Comcom.

avec une conseillère numérique, diffusion d'information de l'Office de Tourisme JurAbsolu, des permanences des services de la comcom', la possibilité de réaliser des formations ou encore la présence ponctuelle d'associations du territoire : Elan Emploi, Elan Jardin, Air (Association Intercommunale de Réinsertion), ADMR du Jura, ABRAPA, les PEP 39, le FabLab de Commenailles.

Le local outre l'Agence postale, dispose d'un lieu de confidentialité et met à dispo-

sition du public un équipement informatique en libre-service. Le coût global de cette opération a été de 35 000 € et la Poste a assumé le financement des investissements à hauteur de 30 000 €, plus 3 500 € d'aide au démarrage à travers l'achat de matériels.

Reste une étape à finaliser comme le précisait Jean-Louis Maître, président de la Comcom : « dans une politique où la vie des seniors à domicile le plus longtemps possible,

est une volonté forte, il nous reste à décliner cette présence par le bus France Service que nous appelons de tous nos vœux pour couvrir les secteurs de la Comcom qui ne le sont pas. »

Albert Wolff

#### ■ HORAIRES :

- Mardi, jeudi et vendredi : 9 h 30 à 12 h 30 et de 13 h 30 à 16 h 30
- Mercredi : 14 h à 17 h 30
- Samedi : 9 h 30

## Les PEP 45

La République du Centre

Edition du 22 septembre 2022



LA RÉPUBLIQUE  
DU CENTRE

## Une prime pour tous les salariés des PEP45

la source. La prime Ségur de 183 euros réclamée. A l'initiative d'un collectif de salariés des Pupilles de l'enseignement public (PEP) 45, soutenus par la CGT et la CFDT, un rassemblement a été organisé hier avec tous les services du Loiret, à l'institut médico éducatif d'Orléans La Source. Plus d'une soixantaine de personnes se sont mobilisées. Leur revendication : l'attribution de la prime de 183 euros mensuels (du Ségur de la santé) à tout le personnel. Cette prime a été attribuée à l'ensemble des personnels soignants et éducatifs, mais certaines catégories de professionnels en sont exclues, notamment des services techniques et administratifs du secteur social et médico-social.

Les PEP 43

Le Progrès

Edition du 22 septembre 2022

LE PROGRÈS

## MONISTROL-SUR-LOIRE

### Le GEM Autisme 43 tiendra des permanences au château

Le GEM (Groupe d'entraide mutuelle) autisme 43 se définit comme une « association d'individus partageant une même problématique de santé ou situation de handicap ». Il invite « les personnes concernées à venir se rencontrer, s'entraider, faire des activités ensemble. Le GEM n'est pas un lieu de soin, mais de vie sociale. » Il a été lancé en 2021, porté par les PEP 43 (Pupilles de l'enseignement public), et s'adresse aux adultes autistes ou ayant des troubles du spectre de l'autisme (TSA), en capacité de participer de façon autonome à la vie de l'association.

Les personnes concernées, leurs proches ainsi que les professionnels pourront ainsi venir découvrir le GEM à la salle 2 du château de Monistrol-sur-Loire, de 10 heures à 16 h 30 (entrée à droite du château). Les prochaines dates de ces permanences sont le mardi 20 septembre, le jeudi 27 octobre et le mardi 8 novembre.

Contact : par e-mail, [coordonateur.gem@pep43.org](mailto:coordonateur.gem@pep43.org) ;  
par téléphone au 06.24.69.69.16.

### Les PEP Brétil'Armor

#### Le Télégramme

Edition du 21 septembre 2022

Le Télégramme

### À Perros-Guirec, une animation autour de l'environnement pour les élèves du Centre

La semaine dernière, les élèves de CM1-CM2 de l'école du Centre ont participé à une demi-journée d'animation au Centre de découvertes Le Hédraou (association PEP Brétil'Armor) qui avait la particularité de mélanger les élèves et un groupe de membres du conseil d'administration et de salariés du Crédit Agricole de Perros-Guirec. La volonté était de faire profiter une école locale d'une activité pédagogique en lien avec l'éducation à l'environnement ; la démarche du conseil d'administration qui a pris en charge financièrement l'animation était de favoriser les échanges intergénérationnels. Baptisée « Entre terre et mer, appréhender le littoral et ses enjeux », la session a été mise en place par l'équipe pédagogique du Centre Le Hédraou. Elle a proposé une demi-journée en trois temps, observation/lecture du paysage en binômes adulte/enfant, expédition scientifique de l'estran en équipes d'adultes et d'enfants mélangés pour dresser un inventaire des espèces rencontrées et débat autour de la préservation du milieu naturel.

L'après-midi s'est terminé autour d'un goûter.



Les PEP 10

L'Est Eclair

Edition du 21 septembre 2022

L'Est éclair

## L'institut médico-éducatif déménage enfin

**MONTCEAUX-LÈS-VAUDES.** Deux ans de travaux et deux millions d'euros ont été nécessaires pour construire un nouveau bâtiment plus fonctionnel pour l'IME.



La nouvelle cuisine répond aux besoins des IME de recentrer leurs activités sur la restauration, ainsi que sur les espaces verts et la blanchisserie.

**D**epuis 1964, l'Institut médico-éducatif (IME) occupait le château de Montceaux-lès-Vaudes, propriété de la Ville de Sainte-Savine. Une convention de mise à disposition avait été signée jusqu'en 2014, puis reportée jusqu'en 2023. Les démarches pour construire ce nouveau bâtiment hébergeant le pôle de direction, la salle de restaurant, une cuisine pédagogique et une salle de réunion ont démarré au moment où la convention a été prolongée. Il s'est donc passé huit ans entre l'idée de réalisation et la fin des travaux, en mars 2022. Trois présidents différents ont pris part au projet : Georges Didier, Sylvère Hilbrunner et

Brigitte Marion. Les travaux ont débuté le 13 février 2020, puis est arrivée la crise sanitaire, le chantier s'est arrêté et les difficultés se poursuivent avec le manque de matériaux pour approvisionner le chantier. Deux ans auront été nécessaires pour finaliser les travaux.

### DEUX MILLIONS D'EUROS

Vendredi 16 septembre, Christèle Doll, directrice générale des PEP10, l'association qui gère l'IME de Montceaux-lès-Vaudes, a salué les enfants et les adolescents qui ont servi de guide lors de l'inauguration de ce bâtiment et les professionnels qui les accompagnent tous les jours. Les

agents des services techniques, la secrétaire de direction Sylvie Lieber, la directrice Sarah Knauf et le personnel ont mis tout leur cœur pour la réussite de cette inauguration. Christèle Doll a souligné l'importance que les adolescents formés puissent trouver une orientation dans le département de l'Aube. C'est pourquoi il fallait recentrer les ateliers vers des activités proposées par les Sessad (Services d'éducation spéciale et de soins à domicile) aubois, à savoir les espaces verts, la restauration et la blanchisserie.

Ce projet de nouveau bâtiment représente une dépense de deux millions d'euros. ■

## Les PEP 43

### Le Progrès

Edition du 20 septembre 2022

LE PROGRES

#### Comment la Haute-Loire se prépare au Mondial de rugby de 2023

Les journées des 2 et 3 juin 2023 au stade Louis-Exbrayat, à Brives-Charensac, marqueront d'une pierre blanche l'évènement du CD43 à la veille du mondial de rugby. Au programme : du rugby et encore du rugby en direction des collégiens, des lycéens et des jeunes des écoles de rugby.

Christophe Urbain Trouvé et Julien Melin, respectivement président et membre du comité départemental de rugby, ont présenté samedi, au Puy-en-Velay, un évènement 100 % Haute-Loire qui se concocte à la veille du Mondial de rugby de 2023

Huit lycées et seize collèges invités

Ce temps fort sportif se déroulera au stade Louis-Exbrayat de Brives-Charensac, les vendredis 2 et samedi 3 juin 2023. L'objectif affiché par les organisateurs du CD43 est clair : proposer deux journées 100 % rugby aux jeunes du département. La première journée sera dédiée aux collégiens et lycéens, alors que la deuxième sera dédiée aux jeunes des écoles de rugby.

Sur l'année scolaire 2022/2023, des tournois seront organisés par secteur dans les collèges et lycées du département, en collaboration avec l'UNSS.

Puis le vendredi 2 juin au stade Brivois Louis Exbrayat se rencontreront les meilleures équipes des différents établissements lors d'un tournoi. Cette première journée comptera 300 jeunes invités, huit lycées et 16 collèges représentés.

La journée du 3 juin permettra quant à elle de réunir les écoles de rugby des clubs sur un tournoi avec la volonté de faire vivre aux jeunes licenciés un temps fort à l'approche de la coupe du monde de rugby.

350 jeunes des écoles de rugby, neuf clubs, 6 ententes et 100 dirigeants seront présents.

Les organisateurs annoncent aussi des récompenses pour tous les jeunes participants, une soirée bodega, ainsi que la retransmission des matchs du Top 14 sur grand écran.

Il y aura aussi une bourse du travail, une exposition des clubs de rugby, et on annonce en outre la présence de stars du ballon ovale, notamment deux joueurs de l'ASM.

On retiendra également qu'une convention PEP43 sera signée pour des interventions rugby à l'intention de jeunes de l'institut thérapeutique de Lafayette. Des interventions à caractère social seront également menées en direction des maisons d'enfants, notamment à Langeac.

Repères

Un budget prévisionnel de 58 000 euros

L'opération coûtera près de 58 000 euros financés par des subventions de la Région (20 000 euros), du Département (20 000 euros), de l'agglomération du Puy (5 000 euros), et de partenaires privés (10 000 euros). Le CD rugby 43 apportera 3 000 euros pour boucler le financement.

« On a voulu marquer localement ce grand évènement en France en mettant notre sport en lumière », affirment Christophe

Urbain Trouvé et Julien Melin.

Pour la Région, le président Laurent Wauquiez s'est dit fier de la famille rugby de Haute-Loire qui connaît une belle dynamique sur le territoire. Saluant l'initiative locale, il a souligné « qu'il faut planter des graines pour que les jeunes aient soif de rugby », et promis au passage des places au mondial pour chaque enfant des écoles de rugby.



Photo de famille devant le coworking de Taulhac. Photo Progrès/Gérard ADIER Quelques jeunes rugbymen qui symbolisent la relève de ce sport qui a le vent en poupe en Haute-Loire. Photo Progrès/Gérard ADIER



### Les PEP 76

#### Normandie

Edition du 19 septembre 2022

## Dinosaures, plage... Comment la médiathèque de Gournay-en-Bray s'ouvre à un plus large public

Pour amener les habitants du territoire vers la lecture, la municipalité planche depuis plusieurs mois sur des actions. Après avoir rendu gratuit son accès, en juillet 2022, elle a élargi sa plage horaire à partir de lundi 19 septembre 2022. Entre autres.

C'est une table ronde autour de l'illettrisme, problème auquel Gournay-en-Bray « fortement confrontée », qui a donné le coup d'envoi symbolique du contrat territoire-lecture. Sa mise en œuvre réelle, traduction d'un partenariat avec l'État pour le développement de la lecture, interviendra « en tout début d'année prochaine », indique le maire, Éric Picard.

Mais plusieurs actions sont déjà mises en place ou vont être lancées. L'objectif : « faire mieux vivre et mieux connaître » la médiathèque de Gournay et l'Atelier, bâtiment qui l'abrite. « Il fallait que nous soyons créateurs de nouveauté, ouverts sur d'autres publics », insiste l'édile.

### 96 nouvelles inscriptions

Déjà, la gratuité de l'accès à la médiathèque depuis le 1er juillet 2022 a eu son petit effet : 96 nouvelles inscriptions. L'accueil d'une exposition sur les dinosaures à l'Atelier, en juin 2022, a également permis de toucher d'autres personnes. Escape game, installation d'une plage éphémère avec transats, jeux de société... Depuis plusieurs mois, le site expérimente.

C'est dans cet esprit que le contrat territoire-lecture a été pensé. « Il s'articule autour de trois axes de travail », précise Pauline Laurelli, responsable de la médiathèque : petite enfance et parentalité, illettrisme et illectronisme, et les usagers en tant qu'acteurs. »

### Une offre numérique à venir

L'équipe s'appuie sur d'autres structures, telles que la Médiathèque départementale ; elle lui permettra de « bientôt » proposer à ses usagers une offre numérique (incluant musique, films et autoformation).

Il y a aussi les associations, telles que Pep 76 et son dispositif « Initiatives Jeunes ». Dans ce cadre, deux animatrices sont présentes sur le territoire des 4-Rivières depuis février 2022. Leur mission : « repérer et mobiliser les 16-25 ans un peu isolés socialement ». Elles jouent donc aussi le rôle de relais vers les animations ou les services que propose la médiathèque.

### Ordinateurs et Pôle emploi

Les actions sont multiples : « On va acheter de nouveaux ordinateurs pour proposer de la formation aux seniors et aux jeunes », cite Pauline Laurelli. On va aussi travailler en partenariat avec l'agence Pôle emploi de Forges-les-Eaux, ils viendront ici... »

L'objectif est ainsi de « casser » l'image d'une bibliothèque qui ne serait destinée qu'aux grands lecteurs et initiés. « On aura aussi un espace Facile à lire, à voir où il sera placé. » Déjà, première étape, « on élargit nos horaires » ; l'équipement sera désormais ouvert les lundis après-midi, de 14 h à 17 h 30.

Les PEP Lor'Est

Le Républicain Lorrain

Edition du 18 septembre 2022



Le Républicain  
Lorrain

## Algrange Le prix de la cantine augmente-t-il vraiment de 23 %, comme l'affirme l'opposition ?

**Les prix du périscolaire évoluent à Algrange. Dans un contexte inflationniste, la mairie fait le choix d'augmenter la participation des familles les plus aisées, au bénéfice des familles modestes qui, eux, paieront moins. Explications.**

« Tout est plus cher », lâche Patrick Péron. Et le maire d'Algrange de lister les secteurs touchés par la hausse des prix : denrées alimentaires, transports, énergie, masse salariale... Une inflation galopante qui explique le choix fait, par la municipalité, de revoir les tarifs du périscolaire à la hausse

La décision a été prise « en concertation avec la CAF de la Moselle et l'association PEP Lor'Est (le délégataire qui gère les restaurants scolaires dans la commune, NDLR) », indique la mairie dans une lettre d'information publiée sur sa page Facebook. Cette dernière précise par ailleurs que les familles ne sont pas les seules à supporter cette hausse : la commune augmente sa participation de 40 000 € par an, soit plus de 30 %.

L'annonce a suscité l'ire de l'opposition municipale (groupe Algrange Réussir Ensemble), qui a dénoncé « un choix pris sans concertation et qui impacte le pouvoir d'achat des ménages ». Dans la pratique, qu'en est-il réellement ?

Une baisse pour les familles qui gagnent moins de 3 250 € par mois

L'évolution de la grille tarifaire concerne à la fois le montant de la participation des familles, ceux de la municipalité et les tranches familiales (salaires de référence). Ainsi, pour un couple avec un enfant qui gagne 1 500 € par mois, la baisse sera de 17 % : le prix du repas passera de 6,04€ à 5 €. Pour un couple qui gagne 2 000 € par mois, la baisse sera de 15 % (prix du repas de 7,07 € à 6 €). Pour un couple qui gagne 2 500 € par mois, la baisse sera de 4 % (de 7,55€ à 7,20€). Enfin, un couple qui gagne 3 000 € par mois paiera 2 % de moins (de 8,40€ par repas à 8,15 €).

Une hausse pour les familles qui gagnent plus de 3 250 € par mois

Les familles les plus aisées paieront en revanche plus cher. Le point de bascule se situe à 3 250 € par mois. Le prix augmentera alors de 9 % (de 8,40 € le repas à 9,20 €). La hausse est ensuite exponentielle : + 22 % pour les familles qui gagnent 4 500 € par mois (de 8,40 € à 10, 25 €) et + 23 % pour celles qui gagnent plus de 5 000 € par mois (de 8, 83€ à 10,90 € le repas). « La municipalité fait le choix de baisser le tarif des familles aux revenus les plus faibles et de répartir l'effort sur celles qui ont le quotient familial le plus élevé », justifie la mairie.

Une explication qui ne convainc pas l'opposition. Cette dernière fustige un « choix politique », qui contraste avec le choix fait par d'autres municipalités de réduire les prix, malgré le contexte inflationniste.

Les PEP 28

L'Echo Républicain

Edition du 18 septembre 2022

L'ÉCHO  
RÉPUBLICAIN

## LES PEP 28 ONT ORGANISÉ LEUR FESTIVAL, PLACE DES ÉPARS



**ASSOCIATION. Hier.** Les PEP 28, association gestionnaire de structures petite enfance, d'accueils de loisirs et d'établissements médico-sociaux, ont organisé le PEP'stival, hier, place des Épars. Un événement avec une centaine d'activités proposées autour de la culture, du sport ou des jeux, à destination des familles. « Les enfants de 0 à 4 ans peuvent s'amuser avec du collage, autour de la motricité ou se faire maquiller. Des initiations au cirque et à la médiation canine sont, notamment, disponibles pour les plus grands », explique Ludovic Paul-Loubière, un des organisateurs du PEP'stival, en charge de la communication. Le but des bénévoles est de « promouvoir leurs valeurs, leurs actions et leurs métiers ». ■

Les PEP 28

L'Echo Républicain

Edition du 17 septembre 2022

L'ÉCHO  
RÉPUBLICAIN

## ASSOCIATION ■ Le rendez-vous a lieu sur la place des Épars, aujourd'hui Le Pep'stival signe son grand retour

« Près de 5.000 personnes sont venues participer à au moins une activité sur un stand pendant le Pep'stival de 2019 », évoque Ludovic Paul-Loubière, chargé de communication des Pep 28 (Pupilles de l'enseignement public).

« Cette année, on espère avoir une fréquentation identique à la dernière édition. »

Le Pep'stival, dont l'édition 2022 se déroule aujourd'hui, place des Épars, est un rassemblement festif bisannuel qui vise à montrer le savoir-faire de cette association impliquée dans une démarche d'inclusivité, autour des valeurs de laïcité, de solidarité, d'égalité et de citoyenneté, notamment.

### Intergénérationnel

Les éditions 2020 et 2021 ont été annulées en raison de la crise sanitaire. Pour ce millésime 2022, « 300 salariés et bénévoles de l'association seront présents », c'est deux fois plus que lors de la dernière édition, en 2019. « Cinquante-quatre stands, une structure gonflable et un espace jeux seront déployés », annonce



FESTIVITÉS. L'édition 2019 du Pep'stival a rassemblé près de 5.000 personnes. ARCHIVES : QUENTIN REIX

Ludovic Paul-Loubière. « L'objectif est de toucher toutes les tranches d'âges. »

Une centaine d'activités culturelles, sportives et manuelles sont au programme. « Des activités sensorielles, de l'éveil, des parcours, de la motricité sont prévus pour la petite enfance. »

L'espace jeux dédié aux enfants, baptisé "Les Tours

de la cathédrale", proposera une découverte sportive du patrimoine. Du maquillage, de la magie, de la peinture, des escape games et différents jeux de société, ainsi que des activités pour en apprendre davantage sur différents pays comme l'Égypte, mais aussi sur des thèmes comme le handicap, seront proposés.

« Le but de ce Pep'stival

est de promouvoir les actions, les valeurs, les professionnels de notre association », affirme Ludovic Paul-Loubière. « Ce rassemblement vise à ce que tout le monde s'amuse, grâce à des activités intergénérationnelles. » ■

Rémi Galan  
remi.galan@centrefrance.com

**Pratique.** Aujourd'hui, de 10 à 18 heures, place des Épars. Gratuit.

## Les PEP 11

L'Indépendant & La Dépêche &  
Midi Libre

Edition du 17 septembre 2022

L'INDEPENDANT

LA DEPECHE

Midi Libre

## Un artiste suisse expose à Lamourelle

### ART

Jeudi 8 septembre avait lieu le vernissage de l'exposition *Le déploiement* avec l'artiste Julien Loutz, accompagné du domaine Pujol de Saint-Frichoux qui a proposé une dégustation.

La commission de programmation de l'association PEP 11 (Pupilles de l'Enseignement Public), qui gère la galerie d'art du CIS Lamourelle (centre international de séjour) à Carcassonne, a sélectionné Julien Loutz, multi-artiste : peintre, sculpteur, plasticien et illustrateur, dans le cadre d'une exposition éphémère intitulée *Le déploiement*. Le hall du centre est dédié aux artistes qui se succèdent tout au long de l'année. Julien Loutz propose deux séries d'œuvres à thèmes. Une série intitulée *Pays de Neuchâtel* où il peint de façon minimaliste les bâtiments et maisons typiques de la ville de La Chaux-de-Fonds, sa ville natale. Une dizaine de tableaux réalisés sur bois et sur liège. Une délicatesse dans le geste et une précision dans les détails qui apportent une sophistication à cet urbanisme fidèlement représenté. L'artiste utilise peu la couleur avec un effet quasi monochrome, qui rappelle les façades de la ville. Il a en amont photographié les bâtiments pour s'en inspirer li-



Julien Loutz.

brement par la suite.

La seconde série nommée *Absence* évoque la perte et l'absence de ses parents. Etrangement et paradoxalement, ici la couleur est très présente avec un côté graphique mystérieux et beau. Pour ces dessins il utilise papiers et crayons de couleurs qui apportent chaleur et énergie.

La ville de La Chaux-de-Fonds, qui fait partie du territoire de Neuchâtel, est classée au patrimoine mondial de l'Unesco. Une ville ouvrière reconnue pour son urbanisme horloger que l'on retrouve bien dans les œuvres de Julien Loutz. La deuxième partie du cycle *Le déploiement* arrivera en novembre.

Une belle exposition à retrouver **jusqu'au 20 octobre** au CIS, avenue Pierre Semard à Carcassonne.

Laura Burgun

Les PEP 83

La Marseillaise

Edition du 17 septembre 2022

**La Marseillaise**

## Jo Nicolas et ses 1 000 bornes de plus

TOULON

Après avoir traversé il y a quelques années l'Islande en autonomie complète, puis descendu le fleuve Mackenzie au Canada, le président de l'association Handicap sport raid a continué à relever quantité de défis. L'aventurier solidaire et non-voyant nous raconte sa participation en tandem aux 1 000 bornes.

S'il a perdu l'usage de ses yeux au début des années 2000, l'ancien des chantiers de La Seyne et toujours ardent militant de la CGT, Georges Nicolas n'a abandonné aucun combat. Il a même réussi à puiser de la force de ce handicap pour relever des défis, vivre ses passions et monter des projets basés sur l'entraide. Nous l'avons rencontré vendredi matin dans son quartier de Saint-Roch, à Toulon. Il nous raconte sa dernière virée et ses nouveaux objectifs solidaires.

« Je suis parti cet été du 7 au

23 août avec un groupe de personnes handicapées, souffrant de graves maladies ou tout simplement en manque de projets, d'encie et de confiance en elles. »

Tous en selle pour « 1 000 bornes » : un périple imaginé et conçu par un couple d'amis du Jura de Jo Nicolas. Le défi étant de relier Lons-le-Saunier dans le Jura, à Biarritz, en passant par les monts de l'Ardeche, le plateau de l'Aubrac et les Pyrénées dont le col mythique du Tourmalet, à vélo. « Pour moi, en tandem bien sûr », précise-t-il avec humour. « Marguerite, elle, était en tricycle équipée d'une remorque chargée de 50 kg de matériel médical qui lui étaient nécessaires. » En tout 1 087 km parcourus en 16 jours et demi dont 80 heures passées sur le vélo avec une moyenne de 68 kilomètres par jour.

Une nouvelle aventure humaine dont il sort une fois encore enrichi, confie-t-il. « C'est incroyable comment les gens nous ont aidés en nous laissant planter la tente dans leur jardin ou en nous recevant dans une chambre. Et lorsqu'on a eu des soucis techniques sur les vélos : les chaînes assées, des rayons pétés... les réparations ont été effectuées. On nous a répondu : "Vous nous devez juste de réussir votre projet". Ça rend optimiste.



Georges Nicolas avec sa chienne Nouméa ; une partie de l'équipe du 1 000 bornes dans l'Aubrac ; Jo, dans la descente du col du Tourmalet. PHOTOS TT ET DR

parce qu'aux côtés de la société de compétition qu'on nous vend, il existe autre chose avec beaucoup d'humanité et d'entraide. » Et le militant syndical et politique qui a adhéré au PCF à 14 ans, n'a pas dit son dernier mot.

### Bon pied bon œil

Il est en train d'essayer de monter avec les Pupilles de l'enseignement public (PEP) une activité en tandem pour les en-

fants déficients visuels et auditifs, pour le printemps prochain.

Mais il réfléchit aussi à repartir pour le Grand Nord en 2024, au Groenland dans la baie de Disko, « là où naissent tous les icebergs de l'hémisphère Nord ». Un périple de 400 km avec un copain unijambiste : « On appellerait cette aventure bon pied bon œil. » Le rendez-vous est déjà pris.

De toute façon prévient-il :

« Si ça ne peut pas se faire ce sera une autre aventure. Pendant que je les prépare je n'ai pas le temps de m'apitoyer sur mon sort. » Pour les mener à bien, il peut depuis le début compter sur la CGT et la Mutuelle des travailleurs de l'État comme fidèles sponsors. « La solidarité ça transforme les gens et ça nous transporte », conclut Georges Nicolas.

Thierry Turpin

## Les PEP 18

### Le Berry Républicain

Edition du 17 septembre 2022



**PAYS LOIRE VAL-D'AUBOIS** ■ Bilan de la saison touristique sur le territoire

# Davantage de visites de groupes

**Serge Méchin, président du Pays Loire Val-d'Aubois, évoque la saison touristique estivale sur le Pays.**

« **C**ompte tenu de la canicule, les visites individuelles ont été légèrement moins importantes », indique Serge Méchin, président du Pays Loire Val-d'Aubois, pour résumer la saison estivale touristique qui s'est caractérisée par une bonne reprise et davantage de visites de groupes.

La journée de navigation avec l'Association pour la réouverture du canal de Berry (Arécabe) des 25 et 26 juin a bien fonctionné le samedi mais la pluie est venue jouer les trouble-fêtes le dimanche.

### Les autres Pays intéressés

Expositions permanentes et temporaires - La ville en jeux, Mon cher canal, Août en Val-d'Aubois, Carnet de voyage de l'artiste Lapin -, visites guidées à la Tuilerie, à la Guerchesur-l'Aubois, autour des chauves-souris, d'églises et de villages du territoire et concert (L'enfant sauvage du Berry à La Loire), le programme était riche.



**PAYS.** Serge Méchin, président, et Marie Berbain, cheffe de projet Pays d'art et d'histoire.

« Nous avons organisé également des ateliers à destination des enfants, des adolescents et des adultes, comme Les Petits bâtisseurs autour des principaux éléments de l'architecture ; Tourne, tourne mon petit moulin, avec la création d'une roue de moulin ; l'atelier pierre sèche et trois ateliers croquis avec le dessinateur Lapin. Sur tout l'été, nous pou-

vons nous réjouir car les ateliers ont très bien marché, affichant complet », indique Serge Méchin, ajoutant que le Pays a travaillé avec les acteurs locaux comme le comité des fêtes, la municipalité guerroise, l'association Aubois de terres et de feu et les PEP 18.

Les participants aux ateliers venaient du territoire

mais également des départements voisins que sont la Nièvre et l'Allier.

Et « nous avons représenté le Pays, à Dax, dans les Landes, et au salon Sortir en Berry, à Bourges. D'ailleurs, nous constatons que les demandes d'informations, de visites de Pays extérieurs se multiplient », s'est réjoui Serge Méchin. ■

Les PEP 10

L'Est Eclair

Edition du 17 septembre 2022

L'Est éclair

## Une matinée pour s'initier au patrimoine

**LES RICEYS.** Les travailleurs de l'Établissement et service d'aide par le travail Champagne ont suivi Arnaud Lamoureux de chapelle en cadole.



Départ à 9 h de la chapelle Saint-Jacques d'où l'on voit les trois églises des Riceys et les contours des trois bourgs.

SYLVIE VIREY

directeur de l'Esat Champagne

**C**e vendredi matin, Arnaud Lamoureux, conseiller municipal délégué des Riceys, a invité les travailleurs de l'Esat (Établissement et service d'aide par le travail) Champagne et leurs encadrants à découvrir quelques éléments du riche patrimoine de la commune. Une matinée riche en découvertes et en échanges qui s'est tout naturellement inscrite dans le cadre des Journées européennes du patrimoine.

« Je voulais vous montrer que ce que vous faites pour la commune et les propriétaires privés participent à l'embellissement des Riceys, au bien-vivre et à l'attractivité de la commune », a-t-il introduit.

### UNE COLLABORATION INTERESSANTE

« Quand vous travaillez dans le vignoble, cela permet de faire du bon vin, de bien le commercialiser et d'attirer les amateurs. Quand vous peignez des volets, portes et grilles, vous participez à rendre agréable la vie aux Riceys. Et quand vous taillez des haies ou débroussailliez des sentiers, vous apportez votre touche pour constituer un ensemble cohérent et de qualité dans le village », a-t-il ensuite argumenté, rendant fiers tous ces salariés. « Nous voulions vous remercier car votre travail est remarquable et participe vraiment à la mise en valeur des Riceys », a insisté Eric Lamoureux, le

directeur de l'Esat Champagne. La matinée a commencé par la visite de la chapelle Saint-Antoine à Ricey-Haute-Rive; l'occasion aussi d'admirer le panorama et la vue sur les trois églises des Riceys en même temps que sur les contours particuliers des trois bourgs.

### « Tout ce que vous faites est important pour la vie aux Riceys et pour le tourisme »

Arnaud Lamoureux, conseiller municipal délégué

« Cette chapelle est un lien entre le bâti du village, qui s'étire notamment le long de la rivière Laignes, et le patrimoine naturel, au même titre que les cadolles, les croix et calvaires qui sont des particularités locales », a encore indiqué l'élu. Il a glissé, au passage, des indications sur la future voie verte au fil de la ligne de chemin de fer Riceys-Cunfin, le GR70 et autres circuits de randonnées qui quadrillent le finage. Ou encore sur le circuit pédestre d'environ 6 km qui va être réactivé pour découvrir le village autrement, en particulier dans le cadre des Petites Cités de caractère.

Et de lâcher : « Tout ce que vous faites est important pour la vie aux Riceys et pour le tourisme. Vous aussi faites partie du patrimoine ! » Installé depuis plus de trente ans aux

Riceys, cet établissement est, en effet, pleinement intégré dans la vie riceyenne. La collaboration avec la municipalité est ancienne, et devrait s'accroître encore, comme le souligne Arnaud Lamoureux. « On est contents qu'ils soient là et la commune va s'ouvrir encore plus à l'accessibilité grâce à eux. Au cours de cette matinée, je souhaite les écouter et voir ce qu'ils apprécient pour nos futures collaborations », a-t-il ponctué. La matinée d'initiation au patrimoine s'est poursuivie par une halte sur la pelouse sèche de Champ Cognier, au point de vue de la route de Mussy-sur-Seine avec le sentier de la biodiversité que les travailleurs ont mis en valeur, avant un parcours dans le village.

Journées du patrimoine aux Riceys :  
- Dimanche à 9 h 45, visite et présentation d'une cadole par Guy Lazzarotti au lieu-dit Chanzeux (à partir de la route de Mussy-sur-Seine).  
- Le château de Laigne à Ricey-Bas ouvre ses portes de 10 h à 18 h. Découverte du nouvel audio-guide.  
- Au centre ornithologique, rue du Pont à Ricey-Haute-Rive, ouvert pour la première fois, entre 9 h 30 et 18 h, exposition sur le patrimoine religieux avec l'association Les Riceys d'hier et d'aujourd'hui.  
- Entre 14 h et 17 h à l'église Saint-Pierre-ès-Liens de Ricey-Bas, l'organiste Jean Prudhomme présentera l'orgue récemment renoué sur le plan technique et sur le plan sonore.



Les PEP 01

Voix de l'Ain

Edition du 16 septembre 2022

voix  
de l'ain  
l'hebdomadaire  
des sports  
de l'ain

## BUGEY SUD

CŒUR DE PAYS

# Nouveau coup de boost pour le centre de stages sportifs

HAUTEVILLE H3S devient Boost Center et veut développer ses activités.

L'association H3S, qui assurait depuis 1985 la gestion du centre de stages et de séjours sportifs d'Hauteville, fortement touchée par la crise de la Covid-19, a mis à ses activités au-delà de l'exercice 2022. La DSP (Délégation de service public) pour laquelle elle était missionnée a donc pris fin le 31 août dernier. H3S avant la crise Covid affichait un chiffre d'affaires de 1,2 million d'euros.

### SOCIÉTÉ D'ÉCONOMIE MIXTE

L'agglomération du Haut-Bugey (HBA) attribue une nouvelle DSP de 6 ans par le biais de la SEM (Société d'économie mixte) HB4S. Elle sera chargée de la gestion du centre de séjours, qui, par la même occasion, change de nom et devient Boost Center. Cette SEM au capital de 70 000 euros a été créée en février 2022 et se compose de plusieurs actionnaires, dont le principal est HBA, qui détient 65 % des actions. Parmi les autres partenaires, on retrouve Oyonnax Rugby, la JL Bourg, l'Ultra 01, le FBBP 01, la clinique du Souffle, l'hôpital public d'Hauteville et les PEP 01 qui détiennent à parts égales le reste des actions. Le président de la SEM est Jean-Jacques Matz, vice-président aux affaires sportives à HBA, et Brigitte Émin, directrice de la clinique du Souffle. Selon elle, ce projet permet « de décloisonner les activités sportives et médicales ». Isabelle Larue, la directrice de H3S devenu Boost Center, souligne la volonté de synergie avec HBA pour développer ce projet.

« Ce projet réunit tous les savoir-faire et propose quelque chose de nouveau, annonce le maire d'Hauteville, Philippe Émin. Mais il ne pouvait



Jean-Jacques Matz, Brigitte Émin, Isabelle Larue et Philippe Émin. Photo: G. Charvet

être soutenu que par une collectivité locale de grande taille comme HBA. »

### UN SANITAIRE PAR CHAMBRE

Pour mener à bien les futurs projets, ce changement s'accompagne d'investissements, notamment pour la rénovation des chambres d'hébergement, soit 16 chambres avec 72 couchages. Les lits seront changés, et il y aura un sanitaire par chambre, pour arriver à des prestations hôtelières. Les travaux débuteront début octobre et devraient se terminer en décembre.

Au camping des 12 Cois, 12 chalets en bois seront construits, offrant 60 couchages, soit un investissement de 600 000 euros, avec une livraison au printemps 2023. À noter que 6 de ces chalets seront à disposition du camping des 12 Cois et les 6 autres à disposition de Boost Center.

Une convention avec la commune a également été établie, concernant l'utilisation de certains équipements sportifs.

Pour étoffer les prestations proposées par Boost Center, H34S a repris le centre de remise en forme voisin et ses équipements qui permettront l'accueil de sportifs de haut niveau. Investissement 70 000 euros. La gestion de ce centre de remise en forme a été confiée à Julie Ferrez,

la coach sportive des stars, qui est également la présidente du club de gymnastique local.

Boost Center entend diversifier et développer ses offres de séjours qui seront fiéchées vers 4 axes: sport, santé, tourisme et entreprises. Les stages sportifs et d'oxygénation s'adressent aux ligues, fédérations, clubs sportifs. Les stages labellisés sont en partenariat avec l'OL, Oyonnax Rugby, la JL Bourg, le FBBP... On trouve également des séjours scolaires, des colonies, avec des classes découvertes, des classes inclusives.

### PLUSIEURS OFFRES DE SÉJOUR

Certains séjours se font sur mesure, pour des formations bien-être, des grands rassemblements... Les séminaires s'adressent aux entreprises, à la cohésion des clubs, pour des événements privés... Les seniors et les personnes atteintes de maladie chroniques (diabète, obésité) disposent de séjours santé.

Boost Center affiche également sa volonté de se positionner en faveur du sport adapté et possède les infrastructures nécessaires.

Jean-Jacques Matz fait part de ses projections: il espère atteindre les deux millions de chiffre d'affaires dans les cinq années à venir. Il a également indiqué que ce projet n'aura aucun impact sur le personnel actuellement en place.



Le centre de remise en forme repris par Boost Center. Photo: G. Charvet

Les PEP 15

Aurillac.fr

Edition du 15 septembre 2022



## Initiation à la Langue des signes Française



### Initiation à la Langue des signes Française

Chaque semaine, venez découvrir la LSF gratuitement :

Tous les Lundis

Salle des enfants terribles, Belbex à Aurillac

1er groupe de 17h45 à 18h45

2ème groupe de 19h à 20h



Fédération Française de la Langue des Signes



Chaque semaine, venez découvrir la LSF gratuitement :

Tous les Lundis / Salle des enfants terribles, Belbex à Aurillac

1er groupe de 17h45 à 18h45

2ème groupe de 19h à 20h

(sauf jours fériés)

Inscriptions au 06.42.82.27.93

CIRHAA / PEP 15

25 Avenue des Prades

15000 AURILLAC

Les PEP 19

Le Populaire.fr

Edition du 15 septembre 2022

lepopulaire.fr

## L'appel à candidature et projets est lancé pour les Défis du sport solidarité



Les lauréats 2021.

L'appel à candidature des actions ou projets de nature à favoriser l'insertion sociale et professionnelle de personnes en difficulté grâce au sport est lancé.

L'association Les Défis du sport solidarité récompense chaque année une association ou un club de Creuse, Corrèze et Haute-Vienne qui répond au cahier des charges et favorise ainsi par son action la solidarité, la citoyenneté, la santé et l'insertion sociale par le sport.

L'association solidaire et citoyenne créée en décembre 2015 à l'initiative de Jean-Pierre Karaquillo, cofondateur du Centre de droit et d'économie du sport (CDES), a organisé en avril 2016 un premier événement caritatif à rayonnement national (« Les Défis du sport ») qui a notamment permis de sauver, avec « Mécénat chirurgie cardiaque Enfants du monde », un enfant atteint d'une grave pathologie cardiaque.

Le soutien de l'association consiste dans un don financier de 1.500 euros. Mais il peut également prendre d'autres formes : aide et conseil, accompagnement et mise en relation, valorisation et communication, etc.

### Avant le 16 octobre

L'appel à projet permet à l'association Les Défis du sport solidarité d'identifier et de retenir les actions ou projets qu'elle soutiendra.

Cet appel s'adresse à toute association sportive ou non qui contribue de manière significative à l'inclusion sociale ou professionnelle par ou dans le sport, luttant ainsi contre toute forme de discrimination.

En 2022, trois structures ont été récompensées, les Grizzlys foot-fauteuil de Limoges-Couzeix, l'ASPTT Limoges plongée et l'IME Ussel PEP19/CDOS Corrèze. Les structures désireuses de bénéficier d'un soutien doivent envoyer leur dossier de candidature avant le 16 octobre.

**Pratique.** Envoi des dossiers soit par courrier, soit par mail. Pour toutes informations complémentaires, contacter Cécile Karaquillo au 06.83.29.43.61 ou par mail à [defissportsolidarite@gmail.com](mailto:defissportsolidarite@gmail.com)

Les PEP CBFC

Dijon l'Hebdo

Edition du 14 septembre 2022

DIJON L'HEBDO

## AU MAQUIS...

La première saison du site culturel, social et touristique baptisé « Au Maquis » est une réussite. A mettre au crédit de l'association dijonnaise Zudique Productions qui a d'abord eu le mérite de présenter le meilleur projet visant à réhabiliter, redynamiser le site de la maison éclusière 515, aux abords du canal de Bourgogne, aux confins attrayants du lac Kir et de Plombières. Ensuite d'y mener à bien les travaux de rénovation, d'extension, l'ouverture d'un lieu de restauration, l'installation d'une scène, la transformation de chambres de la maison initiale, de son garage, en résidences artistiques... Avec l'aide financière des Voies Navigables de France, de l'Etat, la Région, la Métropole, du Département. Sans compter le travail de dizaines de bénévoles depuis 2019... Enfin, la volonté affichée par Zudique Productions de faire de l'endroit un nouvel espace culturel de création et de diffusion artistique a atteint son objectif dès cet été, en proposant concerts, bals, ateliers, expositions, conférences, ouverts à tous : plus de 5 000 personnes ont fréquenté « le Maquis » et son cadre sur juillet et août. Un bilan encourageant qui permettra de poursuivre les ambitions affichées : continuer à lier les volets culturel et touristique dans un lieu où foisonnent les vélotouristes...

démarche

sans cesse vers la re-

cherche de l'égalité des individus dans la société. C'est bien entendu cet engagement au service de la justice sociale et de la solidarité qui le pousse, lors de sa retraite, à assurer la présidence pendant dix ans des PEP de la Côte-d'Or (Pupilles de l'Enseignement Public). En militant et agissant au bénéfice des jeunes les plus fragiles, notamment des enfants frappés de handicap.

t o u r n é e

cherche de l'égalité des

## Les PEP 64

### Sud Ouest

Edition du 14 septembre 2022

#### Pau : des éducateurs, salariés de l'association Pep 64, en grève après plusieurs départs concomitants



Les sept personnes étaient accompagnées de délégués du personnel CGT et de collègues venus du Pays basque. © Crédit photo : Quentin TOP/SUD OUEST

Les sept éducateurs du service insertion de la Maison d'enfants à caractère social (Mecs) Upaes de Pau, de l'association Pep64, sont en grève ce mercredi 14 septembre 2022. Ils dénoncent un « management brutal » et des conditions de travail devenues « impossibles »

« On en a assez de se laisser faire. » « Ce n'est plus possible ! » « Ici, tout est déconnant. » C'est peu dire que les éducateurs de la Maison d'enfants à caractère social (Mecs) Upaes de Pau, avenue Léon-Blum, au nord de la ville, sont excédés par leurs conditions de travail et les conditions d'accueil des enfants dont ils ont la charge.

Ils dénoncent le « management brutal et autoritaire » dans cette structure accueillant des adolescents déscolarisés ou placés par la justice auprès de l'association Pep 64, et ont décidé d'une grève mercredi 14 septembre devant l'établissement. Les sept personnes étaient accompagnées de délégués du personnel CGT et de collègues venus du Pays basque.

« Management brutal, c'est un jugement qui leur appartient », observe Benchaa Hamidi, chef de service dans cette Mecs. Il observe que sur la quarantaine de salariés, seuls ceux du service insertion ont manifesté, au contraire des services d'hébergements. « Quand il y a un tel mouvement, en général, les personnes mobilisées demandent un entretien avec la direction. Ce n'est pas le cas ici. »

#### Démissions et arrêt de travail

Le dialogue semble rompu, les salariés étant inquiets après un été de départs. « Nous étions sept éducateurs à la base dans ce service insertion, renommé depuis peu " accueil de jour, explique l'un des grévistes. Nous ne sommes plus que trois après

une série de départs, ruptures conventionnelles ou démissions. Nous avons signé, tous les sept, un courrier le 20 juillet pour alerter sur la situation. »

Le chef de service assure que les départs seront remplacés et rappelle que les remplaçants ne se trouvent pas sous le sabot d'un cheval. « Un moniteur d'auto-école a demandé une rupture conventionnelle il y a dix jours, il faut plus de temps pour trouver un remplaçant. » Idem pour un psychologue qui partageait son temps entre trois employeurs ou pour la conseillère économie sociale et familiale. Une dernière salariée est en arrêt de travail sans qu'on ne sache combien de temps l'arrêt va durer. Enfin, la cheffe de service, recrutée en mai, est partie pour un poste identique mais mieux payé.

« La stratégie économique des Pep 64, qui est une très grosse association, détruit le service, continue le salarié gréviste. On a de plus en plus de profils médicalisés, alors on enfle la blouse d'infirmier, quand on ne met pas le képi de flic... Avant, il y avait la place pour des projets sportifs, il y avait même un responsable d'auto-école qui permettait aux jeunes d'apprendre à conduire. Aujourd'hui, on est des pions qui s'occupent de pions. »

L'établissement est habilité protection de l'enfance et protection judiciaire de la jeunesse. Il est donc à même de recevoir des enfants en difficulté envoyés par les services du Département ou par le ministère de la Justice. Il n'est pas conçu pour accueillir en continu des jeunes aux problématiques médico-sociales, mais il peut les accueillir à la journée voir en hébergement sur de courtes périodes. Ils sont deux dans ce cas aujourd'hui.

## Les PEP 28

### L'Echo Républicain

Edition du 13 septembre 2022

lecho.republicain.fr

#### Des nouveautés au centre du Clos Margis



Beaucoup de personnes ont assisté aux réunions de présentations du programme 2022-2023. © Droits réservés

**Lucé. des nouveautés au centre du Clos Margis.** Il y avait beaucoup de monde, mercredi, pour suivre les réunions de présentation du programme 2022-2023 proposés par l'équipe du centre social PEP28 du Clos Margis, à Lucé.

Le centre est ouvert à tous, Lucéens ou non, tout au long de l'année, même pendant les vacances scolaires, en relais avec le centre social Robert-Doisneau.

#### Des commissions ouvertes

Il accueille parents, enfants, ados, grands-parents. L'équipe offre un large panel d'activités déjà en place et quelques nouveautés. Les ateliers fonctionnent par secteurs : jeunes, adultes, familles. Toutes ces activités ont un même but : partage des savoirs, pouvoir d'agir, apprentissage, resserrer des liens, s'enrichir des expériences des uns et des autres...

Chaque secteur aura une commission ouverte, au sein de laquelle chacun pourra apporter ses idées.

Virginia Ayache, soutien de l'équipe, à l'accueil physique et téléphonique, aide dans les démarches administratives de premier niveau. « Le secteur jeunes, 11/25 ans, offre bien plus que des activités occupationnelles », explique-t-elle. « Ce sont les jeunes qui co-construisent leurs activités, leur apportant plus d'autonomie et d'émancipation citoyenne. Le but est de réduire les inégalités et d'impulser des dynamiques de projets ».

Le secteur familles propose des ateliers parents-enfants : xPlorE, les p'tits môme'nts destinés aux enfants de moins de 3 ans, la parenthèse, goûter surprise après l'école...

Le centre offre également des programmes vacances, sorties, stages de découverte et d'expérimentation, veillée thématique... à des coûts très bas.

**Pratique.** Centre social du Clos Margis, 1 ter rue de Genève à Lucé. Contact au Tél. 02.37.28.31.79 ou par mail à : [accueilclos@pep28.asso.fr](mailto:accueilclos@pep28.asso.fr).

#### info plus

**Les nouveautés.** Secteur adultes : coffee time ou comment soigner son anglais ; réveil sportif ; informatique sur ordinateur, smartphone et tablette ; couture en autonomie ; les commissions avec aménagement des espaces, préparation et bilan des vacances, événementiel. Secteur jeunes : initia'active jeunes ; la vie quotidienne ; conseil des jeunes.

Les PEP 39

L'Hebdo 39

Edition du 13 septembre 2022

HEBDO 39  
Votre journal d'infos locales du Jura

### Poligny : rentrée des classes en bord de mer



Prêts au départ pour une semaine en bord de mer.

19 élèves de CM2 de l'école Jacques Brel n'auront passé qu'une journée dans leur classe. Juste le temps de se retrouver, de raconter ses vacances, se faire peut-être des nouveaux copains. Rentrer à la maison retrouver les parents pour quelques petites heures puis rejoindre le champ de foire où les attendait un bus. Il était l'heure du départ pour la presqu'île de Quiberon dans le Morbihan. Leur enseignant Eric Milland et une ancienne institutrice bien connue des polinois, Chantal Loichet, les accompagnent durant ce séjour.

Les enfants arrivaient au centre PEP (Pupilles de l'Enseignement Public) Breton dès la pointe du jour vendredi 2 septembre. Ils étaient de retour le samedi 10 septembre au lever du jour sur le champ de foire. Une semaine passée à étudier bien sûr mais aussi à bien profiter de la mer et des atouts de la magnifique région. Ce voyage constitue le fil conducteur de toute une année, autour d'un projet pédagogique à développer avec les enfants.

Les PEP 71

Le Journal de la Saône et Loire

Edition du 11 septembre 2022

le journal  
de Saône et Loire

## Forum des associations : la maire remercie les bénévoles et fait le point sur la commune

Un petit forum des associations était organisé sous la halle mais peu ou prou de visiteurs auprès des associations présentes comme le comité des fêtes, la compagnie des corps en pièces, le plateau de jeu, les parents d'élèves APEEB, les amis du Patrimoine, la bibliothèque ou l'amicale pétanque.

En fin de journée, la maire de Bey, Catherine Debeaune a fait une allocution aux côtés des nouveaux habitants présents (4 familles sur la vingtaine arrivée durant ces deux années). Elle adressa toutes ses félicitations aux bénévoles des associations locales mais aussi aux bénévoles de la restauration du lavoir En Caillet et ceux de la bibliothèque mettant à l'honneur Mmes Clerc et Blandenet pour les trente ans de bénévolat à la bibliothèque.

### Des projets en cours et à venir

Elle a fait le point sur l'éclairage



**La maire, Catherine Debeaune (à gauche), aux côtés du jeune Karl, emploi d'été, et des quatre familles de nouveaux habitants.** Photo JSL/Joël METAIS

public qui est coupé de 23 heures à 5 heures du matin sauf sur les lampadaires de la route de Dole. Et c'est sur cet axe qu'elle aborda le projet d'aménagement de la traversée de la commune par la RD 673 en cours de réflexion avec le cabinet d'études ABCD de Montmorot. Elle a rappelé le projet de construction d'habitat inclusif pour personnes âgées et jeunes couples, rue du Contour à Magnière qui verra peut-être le jour en 2023. En

fin, ce fut la directrice du pôle Autisme Pep 71, Frédérique Galland, qui a présenté le projet de la Villa Orbize, située au 2 rue Devant-Goullien, une maison d'accueil pour 6 jeunes adultes de 20 à 24 ans atteints du Trouble du Spectre Autistique mais stabilisés au niveau du comportement. Les travaux de rénovation sont quasiment terminés et l'installation des jeunes adultes devrait intervenir début octobre.

Joël METAIS (CLP)



Les PEP 39

Le Progrès

Edition du 10 septembre 2022

LE PROGRÈS

## POLIGNY

### Direction Kerhostin pour les écoliers de Jacques-Brel



**Le groupe découvre les joies de l'océan accompagné de leur guide local Bruno.** Photo DR

Les CM2 de l'école Jacques-Brel n'ont pas attendu bien longtemps cette semaine, après la rentrée pour prendre le bus direction la presqu'île de Quiberon en classe de mer. Encadré par leur enseignant Eric Milland et leur fidèle accompagnatrice Chantal Loichet, le groupe n'a pas mis longtemps pour prendre ses marques au centre des Pep 39. Leur projet est axé autour des activités marines : découverte de la faune et de la flore, du littoral, pratique de la pêche, ainsi que la pratique d'activités nautiques comme le voilier ou le paddle. Le travail se poursuivra tout au long de l'année en classe.

Les PEP 87

Le Populaire

Edition du 10 septembre 2022

Centre@France  
LE POPULAIRE

## ➔ EN BREF

**SOUTIEN À LA SCOLARITÉ** ■ Un cycle de quatre ateliers gratuits pour échanger, trouver des solutions, entrer dans le monde des enfants, les aider à apprendre et à grandir à l'école est proposé, de 18 h à 20 h 30 à l'espace familles de Limoges, 25, rue Firmin-Delage. Organisé par les PEP 87 et animé par Sylvie Francillout Lavergne, il s'adresse aux parents d'enfants en primaire ou au collège pour répondre aux questions d'organisation, de rythme scolaire, gestion des émotions, relationnel en collectif. Au programme : le 29 septembre, créer les conditions positives pour apprendre ; le 6 octobre savoir communiquer au moment des devoirs ; le 13 octobre un mauvais bulletin de notes : comment réagir ? Enfin, le 20 octobre, favoriser les relations positives à l'école.

Inscriptions : [sylvie.francilloutlavergne@gmail.com](mailto:sylvie.francilloutlavergne@gmail.com)

**VOYAGE MUSICAL** ■ Le célèbre moulin de Dannemois, dans l'Essonne, ne cesse d'être présent dans l'actualité chaque année. Acquis en 1964 par un certain Claude

François qui y vivra jusqu'en 1978, cette propriété bien connue des fans a été rachetée par M. et Mme Lescure en 1998. Leur fils, Julien Lescure, gère aujourd'hui ce patrimoine et s'emploie à redonner



l'apparence et son faste d'antan au paradis que le chanteur avait créé. De nouveaux costumes viennent enrichir la collection cette année encore. SD production propose de les découvrir lors de la journée du 24 septembre en voyage organisé avec une visite complète du moulin ainsi qu'un repas spectacle orchestré par Christophe Debeaulieu et ses danseuses.

Pour tous renseignements : 06.15.80.92.14.

Les PEP 80

Le Courrier Picard

Edition du 10 septembre 2022

Courrier  
picard

## FLIXECOURT

# Bouchons par milliers au centre de loisirs

Le centre de loisirs, organisé par les PEP 80, récupère tout au long de l'année des bouchons en plastique.

« Nous les déposons à une association basée à Amiens (spectacles arts et loisirs du faubourg de Hem) qui les collecte dans le but de financer un fauteuil handisport ou des poignées de portes adaptées aux personnes en fauteuil roulant, posées à leur domicile », explique Nicolas Tournant, le directeur de l'accueil de loisirs.



Sur place la collecte se fait au jour le jour, mais la solidarité dépasse les portes du centre : « on nous amène des bouchons de communes avoisinantes, mais aussi de particuliers ».

Les bouchons en plastique sont récupérés, en vue d'être recyclés.

Les PEP 36

La Nouvelle République

Edition du 10 septembre 2022

la Nouvelle  
République

indre | actualité

social

## Illettrisme : le poids du secret

Les journées nationales d'action contre l'illettrisme, du 9 au 15 septembre, sont l'occasion de mettre en lumière un « mal » encore tabou qui touche tous les âges. Témoignages.

Elle en a élaboré des stratégies pour masquer ses lacunes. Isabelle (le prénom a été changé), 41 ans, est sortie du système scolaire sans maîtriser la lecture et l'écriture. « *Toute petite, l'instituteur m'a mise à l'écart dans la classe. J'allais à l'école la peur au ventre, jusqu'à finir par m'en rendre malade. Du coup, je restais de plus en plus souvent à la maison, raconte la jeune femme qui a néanmoins réussi à décrocher avec succès un CAP d'agent technique. J'ai d'abord travaillé comme aide à domicile. Mais quand on a mis en place un cahier de liaison, ça m'a bloquée. J'étais incapable de le remplir.* »

« Aujourd'hui je me sens libéré »

Isabelle ne dira rien de ses difficultés. « *J'ai préféré changer d'emploi. Je me suis retrouvée en maison de retraite mais c'était compliqué pour moi de faire les transmissions sur l'ordinateur à la fin de mon service. À chaque fois, j'inventais une excuse : le manque de temps, un oubli... Pour éviter ça, j'ai fini par demander à travailler la nuit. Ainsi, je laissais l'aide-soignante faire les tâches sur ordinateur.* »

En 2017, Isabelle finit par pousser la porte du Centre ressources illettrisme et analpha-



Hier, les ambassadeurs de la Chaîne des savoirs ont rencontré d'autres apprenants pour un après-midi d'échanges, au sein des locaux du Cria 36, rue du 11-Novembre à Châteauroux.

bétisme. (service de l'Adpep 36) de Châteauroux. Elle a repris les bases de la lecture et de l'écriture et comble peu à peu ses difficultés scolaires, certainement accentuées par une dyslexie non diagnostiquée quand elle était enfant. « *Je peine encore à lire des mots. Je confonds des lettres. Ce n'est pas fluide mais je me débrouille mieux. Du coup, je me sens plus à l'aise avec les autres, je vais plus naturellement vers eux* », confie Isabelle, devenue

apprenante ambassadrice de la Chaîne des savoirs portée par le Cria 36. Elle a désormais pour mission de témoigner auprès d'autres personnes connaissant les mêmes difficultés afin de leur montrer le champ des possibles. Un rôle qu'a également endossé Oscar, 73 ans, arrivé il y a seulement deux ans au Cria après le décès de son épouse. Sorti de l'école à 14 ans, il se « débrouillait » en lecture mais butait face

à la barrière de l'écrit. « *J'ai fait pas mal de boulots. J'ai terminé comme transporteur. Lire une carte routière, me repérer dans le métro parisien... ça, je m'en sortais. Mais j'étais incapable de remplir des papiers, faire un chèque, écrire un SMS. C'était mon épouse qui s'en chargeait pour moi.* » Oscar a repris des cours de français et rattrape peu à peu ces années passées à fuir l'écrit. « *J'ai commencé à lire des livres. J'en suis à mon sixième* »,

lance-t-il avec une fierté légitime, infiniment reconnaissant au Cria et à ses équipes. « *Ils m'ont sauvé. Aujourd'hui, je me sens libéré d'un poids énorme grâce à eux.* »

Combien sont-ils, dans l'Indre, confrontés aux mêmes blocages qu'Oscar et Isabelle ? Difficile de le savoir. « *Les tests passés lors de la Journée de défense citoyenne révèlent que 11% des jeunes Indriens ne sont pas en capacité de comprendre une information courante. Mais la réalité est encore plus complexe : il y a de multiples niveaux qui vont de l'analphabétisme à l'illettrisme* », souligne Nicole Blot, directrice du Cria dont les équipes se chargent de repérer les problèmes d'illettrisme, de les diagnostiquer et d'orienter les personnes. Plusieurs partenaires interviennent en appui, à l'image de Via Formation depuis un an. Ses diverses formations s'adressent aussi bien aux personnes scolarisées en France qu'aux migrants. « *L'important est de commencer par valoriser ce qu'ils savent en s'appuyant sur leurs acquis, pour qu'ils reprennent confiance en eux*, indique Mélanie Morillon, coordinatrice pédagogique de Via Formation. *Il y a parfois des freins psychologiques à lever. Avec de l'écoute et de la bienveillance, on y parvient.* »

M. R.

Les PEP Lor'Est

Le Républicain Lorrain

Edition du 9 septembre 2022

Le Républicain  
Lorrain

MARSILLY

## Le périscolaire aussi a fait sa rentrée



Les enfants du périscolaire sont encadrés par quatre adultes.

Comme chaque année, les écoliers de Marsilly ont fait leur rentrée à Ars-Laquenexy. Ils ont aussi fait leur retour au périscolaire PEP Lor'Est de Marsilly.

Une quarantaine d'enfants a été accueillie par la nouvelle équipe. Martine, la directrice, est toujours aux commandes, secondée par Sophie, l'animatrice. Une autre animatrice, Angélique, est venue les rejoindre, ainsi que Mélanie, stagiaire, qui prépare un CAP petite enfance.

« Les effectifs sont quasiment

stables par rapport à l'année dernière, il y a une augmentation de quelques élèves », indique Martine.

Les enfants ont vite retrouvé leurs marques, mais ils ont constaté que la cour où ils ont l'habitude de jouer avait rétréci en surface. En effet, suite à une réorganisation du stationnement place de la Mairie, l'espace réservé aux écoliers a été clos et sécurisé. Et si un joueur un peu maladroit lance sa balle au-dessus du grillage, il devra solliciter l'aide d'un adulte pour la récupérer.

# VEILLE PRESSE

FÉDÉRATION GÉNÉRALE DES PEP & RESEAU PEP

## MÉDIAS RÉGIONAUX



### Les PEP 40

France Bleu Gascogne

Edition du 9 septembre 2022



Résumé: Beaucoup d'anciens rugbymen oeuvrent en ce moment dans les milieux caritatifs. Le Stade Montois et l'association Pep 40 "Pupilles de l'Enseignement Public" ont mis en place un dispositif "Robot de télé-présence" dans les établissements scolaires.

Ecouter le sujet [ICI](#)

## Les PEP 28

Jnews & Actu.fr

Edition du 9 septembre 2022

JNEWS

actu.fr

### Chartres, le Pep'stival et la marche solidaire de retour avec des événements pour les enfants Euréliens

L'association PEP28 va animer le mois de septembre avec son PEP'stival puis sa marche solidaire, occasion de passer des moments festifs en famille à Chartres.



L'édition 2022 est le grand retour après la pandémie. (©PEP 28)

L'association les PEP 28 (gestionnaire de structures petite enfance, d'accueils de loisirs et d'établissements médico-sociaux), organise, tous les deux ans, sur la place des Epars de Chartres ( Eure-et-Loir ) son « PEP'stival ».

Un événement gratuit qui propose une centaine d'activités (culturelles, sportives, manuelles, petite enfance) pour toute la famille, de 10 à 18h.

### Le PEP'stival le 17 septembre

L'édition 2022 est officiellement fixée pour le 17 septembre prochain.

Au total, ce sont 150 salariés et bénévoles PEP 28 qui seront mobilisés sur cette manifestation associative qui vise à promouvoir nos actions, nos valeurs et nos métiers.

### La marche des familles solidaires le 25 septembre

Par ailleurs, l'association organise son annuelle marche des familles solidaires le dimanche 25 septembre 2022 , à Chartres (lieu de départ derrière le CRJS, rue Jean-Monnet).

Petite nouveauté : une rando cyclo sera proposée simultanément co-organisé avec l'AS rando Sours et Les Vieilles Pédales.

Organisée chaque année, cette action solidaire permet de financer des bourses qui sont destinées aux enfants d'Eure-et-loir afin qu'ils puissent partir en vacances.

Un événement ouvert à tous, convivial, familial et qui servira les intérêts des enfants euréliens.

Pratique : Marche des familles solidaires, 3 euros minimum l'inscription. Goûter offert après l'effort. Inscription sur : [communication1@pep28.asso.fr](mailto:communication1@pep28.asso.fr)



## Les PEP 43

### Ville le Puy en Velay

Edition du 5 septembre 2022

#### **Rentrée scolaire : quelques travaux et des équipements numériques pour nos écoles !**

Ce jeudi 1er septembre 2022 a sifflé la fin des vacances pour les écoliers ponnots. En ce jour de rentrée, Michel Chapuis, Maire du Puy-en-Velay, accompagné de Marlène Lashermes, adjointe chargée des Affaires scolaires et de l'Enfance ont rendu visite aux écoles publiques et privées de la ville du Puy-en-Velay.

La municipalité a profité de la période estivale pour effectuer des travaux dans les écoles, dans le but de continuer de mettre à niveau les équipements et d'offrir aux élèves et aux enseignants des conditions d'apprentissage optimales.

Par ailleurs, les services municipaux restent vigilants par rapport aux mesures sanitaires qui évoluent dans le cadre de la lutte contre la COVID 19, afin de protéger les enfants, les enseignants et les agents municipaux qui interviennent au sein des écoles.

#### **La restauration scolaire avec Cuisine en Velay**

Les repas sont livrés par Cuisine en Velay pour toutes les écoles publiques ainsi qu'une école privée (St Flory), les 5 autres écoles privées ayant leurs propres structures de production.

En fonction des effectifs, dans certaines écoles, un second service est mis en place afin d'améliorer les conditions d'accueil des enfants qui y déjeunent.

Pour rappel, les inscriptions à la cantine s'effectuent en Mairie auprès du Service des Affaires Scolaires et par le biais du portail de réservation en ligne.

#### **Le dispositif Coup de Pouce relancé au Val Vert**

Après une année de "pause", le dispositif Coup de Pouce en partenariat avec les PEP 43, devrait être relancé au sein du quartier du Val-Vert pour l'école publique Edith Piaf et l'école privée Sainte-Thérèse.

Pour lire la suite [ICI](#)



Les PEP 80

Le Courrier Picard

Edition du 5 septembre 2022

Courrier  
picard

## L'ACTUALITÉ EN FLASH



### FLIXECOURT

#### Le centre de loisirs rouvre ses portes

Les enfants du centre de loisirs, organisé par l'association PEP 80, retrouveront le chemin du centre, mercredi 7 septembre, dans les locaux permanents de l'accueil,

place Jeanne-d'Arc. Activités manuelles, jeux extérieurs, initiation au tir à l'arc et jeux de société seront au programme de la reprise. Des sorties sont prévues tout au long de l'année. Le centre de loisirs, accessibles aux enfants des communes extérieures, est ouvert chaque mercredi, de 9 à 17 heures, avec un accueil possible dès 8 heures et jusqu'à 18 heures. Il y a une restauration sur place le midi, avec commandes de repas passées l'avant-veille.

Contact : 06 08 18 86 17 ou [alsh.flixecourt@pep80.fr](mailto:alsh.flixecourt@pep80.fr)

Les PEP 56

Ouest France & Maville

Edition du 5 septembre 2022

ouest  
france

maville

## Bangor

### Violaine Beillevert quitte la crèche Gribouille

Après vingt-quatre ans à la crèche Gribouille, dont vingt et un au poste de direction, Violaine Beillevert a décidé de bouger et d'évoluer vers d'autres secteurs d'activité. « **J'étais venue pour dix mois... Nous étions six professionnels au départ et nous sommes maintenant une vingtaine !** s'exclame Violaine Beillevert, pour qui cette aventure professionnelle a été formidable. **Nous sommes passés d'une mini-crèche à la Maison de l'Enfance gérée par les Pep 56,** avec les associations l'Île verte et Entre dans la ronde. Je quitte une équipe super dynamique, ouverte à l'évolution. Cela me permet de partir sereinement. »

Violaine Beillevert a repris des études à Nantes (Loire-Atlantique) et va pouvoir finaliser sa qualification de responsable d'unité d'intervention sociale commencée en 2021. « **Je suis plutôt tournée vers la problématique du handicap. L'accompagnement des enfants différents m'a toujours attirée.** »



Violaine Beillevert quitte son poste de directrice.

| PHOTO | OUEST-FRANCE

Si actuellement elle a candidaté pour des postes à Vannes, elle continuera de vivre à Belle-Ile une partie du temps et n'exclut pas de revenir professionnellement si l'occasion se présente. « **Belle-Ile est un territoire qui m'anime toujours autant.** »

Les PEP 50

Ouest France

Edition du 5 septembre 2022



## Basly

### Inauguration de la fresque murale du stade de foot



*Cédric Nouvelot, Carole Frugère, conseillers départementaux ; Yves Gauquelin, maire de Basly ; Patrice Bourdin et Michel Legrand, conseillers municipaux, devant la fresque réalisée par des jeunes.*

| PHOTO : OUEST-FRANCE

Une fresque rendant hommage aux sports a été réalisée par une douzaine de jeunes entre 5 et 15 juillet, au stade de foot.

Sur une proposition de Patrice Bourdin, conseiller municipal, la mairie a fait appel aux associations Pep'50 et l'Adaj (secteur prévention de la CDC Cœur de Nacre) pour la réalisation. « **L'idée était de rendre plus attractif le lieu et de fédérer les**

**jeunes autour d'un projet** », a expliqué Patrice Bourdin.

Encadrés par les éducateurs Emmanuel Julien et Jolan Baert, Abdoulaye, Bastien, Ewenn, Franck, Harold, Mamadou, Nathan, Niagamo, Noham, Sidy, Tristan et Yaya se sont relayés pour créer cette fresque colorée et pleine de symboles. Les jeunes présenteront leur œuvre devant les habitants, vendredi, à 18 h.

Les PEP 55

L'Est Républicain

Edition du 4 septembre 2022



## Après-midi de réflexion



**Les participants ont découvert les différentes plateformes de répit existantes dans le département.** Photo ER/B.C.

Tout l'après-midi, les conférences se sont succédé au forum des aidants, pour présenter aux visiteurs différents dispositifs médico-sociaux existant dans le département pour les personnes en perte d'autonomie, qu'il s'agisse de personnes âgées, malades ou en situation de handicap. La mutuelle Agirc-Arrco est d'abord venue présenter « Ma boussole des aidants », une plateforme en ligne faisant office d'annuaire recensant tous les numéros utiles.

Puis l'Adapei de la Meuse est venue parler de « La communauté 360 », une passerelle de droit commun pour les personnes handicapées et leurs aidants. La plateforme Inter-m'aides, l'Association départementale des pupilles de l'enseignement public (Pep55) et l'association Respire sont quant à elles venues présenter leurs différents dispositifs, visant à proposer un accompagnement temporaire à l'aidé, afin que l'aidant puisse s'accorder quelques heures pour prendre soin de soi. Enfin, l'Agence nationale des chèques vacances est venue expliquer les différentes solutions à disposition des aidants et de leur proche pour partir quelques jours ou plus.

## Les PEP 55

Le Journal de la Haute-Marne

Edition du 3 septembre 2022

Le Journal de  
**LA HAUTE-MARNE**

# Aidants : “Et vous, qui vous aide ?”

Samedi 3 septembre, de 13 h 30 à 22 h 30, a lieu dans la salle la Barroise, au 85 rue Ernest-Bradfer à Bar-le-Duc, un important forum des aidants, intitulé “Vous aidez un proche? Et vous, qui vous aide?”.

Sous le titre accrocheur se cachent des réalités implacables, des détresses menant parfois au burn-out et qui concernent les aidants, ces proches de personnes en perte d'autonomie ou en situation de handicap. Ils doivent faire face aux souffrances,

à la détresse des malades jusqu'à parfois s'oublier soi-même.

### Alléger la pression sur les familles

Il est indispensable pour les aidants d'être informés pour agir de manière concrète et positive devant des situations difficiles. Ils ont aussi besoin de prendre du temps pour eux afin de conserver leur équilibre mental et physique. Interm'aidés 55,

structure intégrée à l'ADMR d'Ancerville et le département de la Meuse sont à l'origine de l'évènement avec la participation efficiente de plusieurs organismes. Corinne Pillard d'Interm'aidés 55 et Céline Collignon de la Direction de l'autonomie au département ont donc préparé mercredi 24 août ce forum d'envergure, gratuit, qui s'adresse à tout public.

Comme le souligne Catherine Martin, présidente de l'ADMR d'Ancerville, «les aidants familiaux sont souvent isolés. Chaque cas est différent et va dépendre de l'évolution de la maladie, de

l'attachement émotionnel de l'aidant, du contexte familial et social. Nombreux sont ceux qui ignorent les aides qu'ils peuvent avoir». Une cinquantaine d'exposants, des conférences, des animations, des ateliers bien-être et massage, le tout couplé à l'accueil des aidés par des professionnels allègeront la pression sur les familles le temps d'un après-midi et permettront d'apporter des réponses et des solutions.

**Entrée libre - parking - salle accessible - renseignements au 03.29.75.49.91.**

### Programme :

De 13 h 30 à 19 h : ouverture des 50 stands d'informations. Ateliers détente (de 14 h à 18 h). Ateliers sport adaptés: trois séances au cours de l'après-midi. Déambulation marionnettique: animation tout au long de l'après-midi.

A 19 h : fermeture des stands.

De 19 h à 20 h 30 : apéritif dînatoire.

De 20 h 30 à 22 h 30 : conférence avec le Dr Hélène Rossinot qui dédicacera son livre en avant-première “être présent pour ses parents”.

### Mini-conférences :

A 14 h : “ma boussole des aidants” (AGIRC ARRCO).

A 14 h 45 : “La communauté 360”, présentation de l'Assistant au projet et parcours de vie (Adapei de la Meuse et SEISAAM).

A 15 h 30 : “Droits de succession”.

A 16 h 15 : “Déploiement des aides techniques en Meuse”.

A 17 h : “Plateformes de répit” (PEP 55, Respire et Interm'Aidés 55).

A 18 h : “Les aides aux départs en vacances” (ANCV).



Dernière mise au point avant le forum de samedi.

Fédération Générale des PEP  
& Les PEP 81

Le Tarn Libre

Edition du 2 septembre 2022

Le Tarn Libre  
Le journal du Tarn

## PUYCELSI

# Solidarité Ukraine : liens inoubliables

En cette fin de mois d'août, du 16 au 27 le Domaine de Lascroux centre de vacances de la FOL 81 a accueilli un groupe de jeunes ukrainiens. Cette initiative menée par le service international des PEP dans trois centres de vacances a permis à 17 jeunes de goûter au plaisir d'activités sportives et culturelles. Au niveau départemental, la FOL 81, les PEP et la JPA 81 ont assuré ensemble l'organisation du séjour. La FOL a donc accueilli un groupe de 7 jeunes de 10 à 12 ans encadrés par une psychologue et une traductrice. Ces jeunes viennent de l'oblast de Tcherkassy situé à 190 km au sud est de Kiev. Ils ont été intégrés dans les séjours existants ce qui a permis de développer malgré le problème de la langue de nombreux liens relationnels avec les jeunes français. Nous espérons qu'ils garderont un bon



Ukrainiens et Français, ensemble pour créer du lien. [DR]

souvenir de ce séjour et que ce moment de vacances aura pu leur faire oublier la

situation difficile qu'ils vivent actuellement en Ukraine.

## Les PEP 36

France Bleu Berry

Edition du 2 septembre 2022



Résumé: Le Centre Ressources Illettrisme Analphabétisme de l'Indre dépend de l'Association départementale des pupilles de l'enseignement public. Itw de Nicole Blot, directrice du Centre de ressources, du Centre Ressources Illettrisme Analphabétisme de l'Indre. Elle parle notamment des rôles des deux associations.

Accéder au sujet [ICI](#)

## Les PEP 33

La Dépêche du Bassin

Edition du 1<sup>er</sup> septembre 2022

La Dépêche du Bassin

### GROS ŒUVRE

#### **Andernos, aide internationale pour le centre de mer**

Le bâtiment des Pupilles de l'enseignement public (PEP) du 130, avenue de Bordeaux à Andernos s'apprête à une grande rénovation de façade de style néobasque. Bâtisse historique qui accueille des cours de soutien scolaire ainsi que de Français, langue étrangère; elle va bénéficier d'un coup de main international pour ce chantier avec des Espagnols, Turcs, Allemands, Japonais ou Marocain à la manœuvre.



## Les PEP 33

Journal du bâtiment et des TP

Edition du 1<sup>er</sup> septembre 2022

Edition du Rhône - Loire - Vallée du Rhône

Journal du  
**bâtiment**  
& des **tp**  
en Rhône-Alpes

# Les territoires Loire

## Restructuration

# À MONTROND-LES-BAINS, UN NOUVEAU PROJET ÉMERGE

**Via la société civile de construction-vente Le Geysier, l'entreprise appelleuse Surcomi Consultant et le groupe du Rhône, Moos, portent la réhabilitation de la bâtisse emblématique de l'avenue des Sources à Montrond-les-Bains, en hôtel et restaurant.**

La rénovation du bâtiment Le Geysier à Montrond-les-Bains via une Société civile de construction-vente (SCCV), est portée par Surcomi Consultant, dirigée par Benjamin Estable et par Alexandre

Moos, président du groupe éponyme basé à Amplepuis (Rhône), spécialisé dans le BTP, la maîtrise, l'expertise des fluides et des énergies. Racheté en 2018, l'ancien Institut médico-éducatif de près de 1 900 m<sup>2</sup> construit en 1883 (il avait abrité le casino entre autres utilisations ; Ndlr), géré alors par l'association ligérienne Pep42, s'est vu accorder son premier permis de construire en mai 2020 suivi début 2022 d'un permis de construire modificatif.

### Budget hors taxes de 3 M€

En 2022, les choses se sont débloquées, au sortir de deux années difficiles consécutives à la crise sanitaire. Elles étaient

aussi conditionnées d'une part au processus de rachat initié dès 2019 des thermes des lléades de Montrond-les-Bains par la Chaîne thermale du Soleil.

Doté d'un parc arboré d'1,4 ha, le Geysier entend apporter une réponse aux besoins d'accueil des curistes séjournant aux thermes. Aussi sera-t-il transformé à l'horizon du premier semestre 2024 en un hôtel de 32 chambres et un restaurant, qui prendra place au rez-de-chaussée. Selon le planning, les travaux devraient débuter au printemps 2023. Les chambres, du T1 au T2, seront toutes équipées d'une kitchenette. Le budget de la réhabilitation mais non arrêté – des éléments financiers plus précis sont attendus à partir de septembre – est estimé à 3 M€ hors taxes. Le lancement de la commercialisation devrait intervenir d'ici la fin d'année au maximum début 2023.

Sur les possibilités de développement, Benjamin Estable explique : « Vu la situation exceptionnelle d'une part avec le parc et le casino tout proche, le restaurant (qui sera ouvert vers l'extérieur pas seulement pour les curistes, Ndlr) se prête bien à une offre moyen et haut de gamme. La possibilité d'organiser des séminaires est réalisable. Tout cela dépendra du ou des futurs exploitants ».

Le dirigeant de Surcomi Consultant, spécialisée depuis sa création en 2007 par son père Gilles dans la reconversion de friches industrielles en locaux tertiaires, logements ou commerces, est aussi à la tête de Maa Immobilier installé depuis juin 2022 parc de l'Etoile à Firminy, et d'une activité de transactions pour les particuliers, comptant quatre salariés.

À l'issue de sa réhabilitation, le Geysier sera revendu par la SCCV au futur gérant du restaurant et au futur exploitant de l'hôtel. Ou alors peut-être qu'un seul acquéreur pourra se montrer volontaire pour assumer les deux activités.

Noémie Coquet



Le Geysier est situé avenue des Sources à Montrond-les-Bains

## Les PEP 33

### Sud Ouest

Edition du 1<sup>er</sup> septembre 2022



#### ANDERNOS-LES-BAINS



Le bâtiment des Pupilles de l'enseignement public. c.e.

## Un chantier de rénovation international

L'association des Pupilles de l'enseignement public (PEP) 33 va organiser un chantier international de bénévoles à partir de demain et pour une durée de trois semaines, au 130 de l'avenue de Bordeaux, à Andernos-les-Bains.

Ce chantier va porter sur la rénovation et le rafraîchissement des façades extérieures du bâtiment néobasque du Centre de mer. Ce lieu accueille les cours de soutien scolaire ainsi que de Français langue étrangère (FLE), mis en place par la coordinatrice éducative et les bénévoles des PEP 33 qui encadrent ces interventions auprès de jeunes Mineurs non accompagnés (MNA).

« Le temps des bénévoles internationaux sera partagé entre

rénovation du bâtiment et découverte de la région », explique Maxime Nunez, chef de projet des PEP. « En contrepartie de leur investissement ici, nous nous engageons à leur faire découvrir les points incontournables du territoire comme la dune du Pilat, Bordeaux, la gastronomie locale, et Andernos, bien entendu. »

#### Dans le partage

À ce jour, 12 jeunes sont inscrits dont trois Espagnols, un Marocain, un Japonais, trois Turcs, trois Allemands et un Français, pour sept filles et cinq garçons. Le 14 septembre, tout ce groupe organisera un repas international, avec des spécialités de chacune de leur nationalité. Toutes

les personnes qui souhaitent échanger sur le projet, peuvent s'y joindre et manger sur place.

Bien connu des autochtones, le bâtiment du Centre de mer comprend un restaurant avec terrasse extérieure d'une capacité de 120 personnes, des dortoirs pour 130 couchages, et des salles de cours. Ce sont donc les murs de ces structures qui vont faire l'objet de travaux. Il faut savoir que cet établissement des PEP 33, association partenaire de l'école publique, a obtenu en 2020 l'Écolabel, et est ainsi devenu centre d'éducation au développement durable. À partir de vendredi, des jeunes du monde entier seront pinçaux à la main sur ce chantier très particulier.

**Christian Esplandiu**

Les PEP 71

Le Journal de Saône et Loire

Edition du 1<sup>er</sup> septembre 2022

**le journal**  
de Saône et Loire

**SAINT-RÉMY**

## École Ruisseau-Mauguet : une classe pour enfants autistes



**Florence Plissonnier et son équipe dans la salle UEEA spécialement aménagée, pour le confort et la sécurité des enfants autistes qui l'intégreront à la rentrée.** Photo JSL/Philippe TARTAR

Florence Plissonnier, maire de Saint-Rémy, avait convié la presse, ce vendredi, pour une tournée des travaux réalisés cet été dans les écoles. Pas de chantier d'ampleur (voir par ailleurs), hormis le réaménagement d'une salle vacante à l'école Ruisseau-Mauguet. Elle accueillera à la rentrée sept

enfants autistes et quatre enseignants spécialisés, dans le cadre du dispositif UEEA (Unité d'enseignement élémentaire autisme). La commune a organisé et supervisé le chantier mais le coût des aménagements est intégralement pris en charge par les PEP 71.

**Philippe TARTAR (CLP)**

### Les PEP 52

Le Journal de la Haute-Marne &  
jhmQuotidien

Edition du 1<sup>er</sup> septembre 2022



jhmQuotidien

#### Une deuxième classe pour les enfants autistes



Deux élèves sont accueillis dans la nouvelle classe maternelle autisme située à Moulin-Voltaire, à Chaumont.

**ENSEIGNEMENT.** En cette rentrée de septembre 2022, une deuxième classe réservée aux enfants autistes a ouvert ses portes, à l'école maternelle Moulin-Voltaire, à Chaumont.

Dans le jargon, on appelle cela une UEMA, c'est-à-dire une Unité d'enseignement en maternelle autisme. Il en existait déjà une à Saint-Dizier. Une deuxième vient d'ouvrir ses portes, ce 1<sup>er</sup> septembre 2022, pour le secteur sud du département. Elle est basée à l'école Moulin-Voltaire, à Chaumont. Deux petits un garçon et une fille y ont fait leur rentrée. Et elle s'est faite dans les mêmes conditions que tous les autres enfants qui suivent une scolarité ordinaire. Emilie Gousset, enseignante spécialisée, est en charge de cette classe d'une capacité de sept élèves.

#### Une classe de sept places

L'objectif, comme exposé par le directeur Dominique Hennequin, est de permettre à ces élèves d'engager une scolarité « la plus inclusive possible ». L'UEMA est située au premier étage de l'école, un peu à l'écart des autres salles de classe. Elle n'est pas isolée pour autant et permet aux enfants de l'UEMA de participer à la vie de l'établissement et de suivre une scolarité rythmée par la cantine, les récréations ou les cours de sport avec participation aux sorties scolaires et activités en commun.

La classe est multi-âge et accueille les enfants de 3 à 6 ans pour le cycle de maternelle. Dans l'idée, il s'agit « de viser l'intégration en CP ordinaire quand c'est possible » à l'issue des trois années de maternelle. Habités aux règles de vie en classe, les enfants sont ainsi préparés au mieux. La maîtresse bénéficie de l'appui de toute une équipe médicosociale (motricienne, psychologue, éducateur spécialisé...). « L'objectif est d'acquiescer les apprentissages attendus par classe d'âge », reprend l'enseignante.

La coopération est renforcée sur toute l'école. Ainsi, en maternelle, l'enseignement dans les trois classes ordinaires se fait en multi-âge avec un système de tutorat des grands pour les petits. Et d'après l'équipe enseignante, cette pédagogie coopérative est bonne pour l'image de soi et motivante pour tous.

À l'école Moulin-Voltaire, les équipes pédagogiques se réjouissent de cette ouverture d'une classe pour les enfants autistes qui a fait l'objet d'un appel à projet auquel a répondu l'Association départementale des pupilles de l'enseignement public. On pourrait même dire que l'inclusion est désormais inscrite dans l'ADN de l'établissement puisque côté élémentaire, l'école travaille déjà avec l'IME et dispose d'une classe Ulis (Unité locale pour l'inclusion scolaire).

Les PEP 28

Chartres Votre Ville

Edition de septembre 2022

CHARTRES VOTRE VILLE

PEP 28

## Marche & rando cyclo des familles solidaires

Le dimanche 25 septembre, l'association Pep 28, co-organise avec l'AS rando Sourset Les Vieilles Pédales sa marche des familles solidaires, doublée cette année d'une rando cyclo. Cette action solidaire ouverte à tous permet de financer des bourses pour permettre à des enfants d'Eure-et-Loir de partir en vacances.



### Programme

#### • Marche (5 ou 10 kilomètres)

Accueil à 14 h derrière le CRJS, 1, rue Jean Monnet

Départ à 14 h 30

#### • Rando cyclo

(15 ou 25 kilomètres)

Accueil à 13 h 30 derrière le CRJS,  
1, rue Jean Monnet

Départ à 14 h

#### ► Inscription

[communication1@pep28.asso.fr](mailto:communication1@pep28.asso.fr)

02 18 56 80 43

Tarif : 3 € minimum

Goûter offert après l'effort

## Les PEP 28

### Chartres Votre Ville

Edition de septembre 2022

## CHARTRES VOTRE VILLE

PEP 28

# Le Pep'stival

Le samedi 17 septembre, de 10 h à 18 h, L'association des Pep 28, gestionnaire de structures petite enfance, d'accueils de loisirs et d'établissements médico-sociaux, organise son Pep'stival sur la place des Épars. 150 salariés et bénévoles Pep 28 seront mobilisés pour promouvoir leurs actions, valeurs et métiers en proposant des activités variées et gratuites pour toute la famille : village 0-3 ans, jeux, enfants-ados-adultes, château gonflable, expositions...

#### ► Pep'stival

Samedi 17 septembre

de 10 h à 18 h

Place cdes Épars

[lespep28.org](http://lespep28.org)



## FACEBOOK FÉDÉRATION GÉNÉRALE DES PEP

### TOP DES POSTS LES PLUS VUS

17 publications / 3 714 vues / 9 nouveaux abonnés

(correspond aux vues de la page globale et des publications).

20 septembre 2022

Stage des nouveaux responsables

1 258 vues

Lien [ICI](#)

 Fédération Générale des PEP

Publié par Anissa Azzoug [?] · 20 septembre ·

► Aujourd'hui, plusieurs membres du réseau sont réunis au siège de la Fédération à Créteil pour participer à une Journée de travail sur la déclinaison de la marque Pepattitude ❤️💙

👉 L'occasion de travailler sur la thématique de « la marque », également d'avoir des regards croisés sur la déclinaison de la marque dans nos actions - témoignages d'acteurs du réseau et temps d'échanges 🗣️

👉 Une journée de travail qui est l'occasion de partager des instants conviviaux entre membres du réseau 😊



 Fédération Générale des PEP

Publié par Anissa Azzoug [?] · 7 septembre ·

🚩 Solidarité en action avec les Ukrainiens 🇺🇦

Cet été 170 enfants ont été accueillis en séjours de vacances ❤️👉

👉 La Fédération générale des PEP et les associations membres de l'ensemble du réseau PEP ont répondu présent à la sollicitation fin juin du projet Europe Prykhystok 🇺🇦 relayant les demandes des autorités locales ukrainiennes : permettre aux enfants de bénéficier de quelques semaines de répit loin de la guerre avant la rentrée scolaire.... Voir plus



170 enfants ukrainiens accueillis cet été dans les centres de vacances PEP !



[www.lespep.org](http://www.lespep.org)

7 septembre 2022

Solidarité en action avec les Ukrainiens

611 vues

Lien [ICI](#)

 Fédération Générale des PEP

Publié par Anissa Azzoug [?] · 12 septembre ·

[MENTORAT +++ 🍌]

A l'occasion de cette nouvelle rentrée scolaire, vous souhaitez accompagner un jeune :

👉 dans sa scolarité... Voir plus

12 septembre 2022

Campagne Devenez Mentor

569 vues

Lien [ICI](#)



## TWITTER FÉDÉRATION GÉNÉRALE DES PEP

### TOP DES POSTS LES PLUS VUS

10 publications / 2 437 vues / 0 nouveaux abonnés / 22 mentions @FGPEP

(correspond aux vues de la page globale et des publications).



La Fédération Générale des PEP @FGPEP - 7 sept.

⚠️ Solidarité en action avec les Ukrainiens ua

Cet été 170 enfants ont été accueillis en séjours de vacances 💙💛

Pour accéder au dossier de presse 📄

[lespep.org/.../170-enfant...](https://lespep.org/.../170-enfant...)

#solidarité

#Ukraine [pic.twitter.com/o6VPyjh3lF](https://pic.twitter.com/o6VPyjh3lF)

Voir l'activité sur Twitter

7 septembre

Solidarité en action avec les Ukrainiens

323 vues

[Lien ICI](#)



La Fédération Générale des PEP @FGPEP - 26 sept.

#DuoDay

📅 A vos agendas

La prochaine édition de #DuoDay aura lieu partout en France le 17 Novembre 2022 et les inscriptions sont désormais ouvertes 😊

📍 Un évènement aura lieu pendant la #SEEPH2022 EU-14 au 20 novembre 2022

✅ Plus d'infos:

[duoday.fr/#par2](https://duoday.fr/#par2) [pic.twitter.com/zvjYnytZMo](https://pic.twitter.com/zvjYnytZMo)

Voir l'activité sur Twitter

26 septembre

Duoday

292 vues

[Lien ICI](#)



La Fédération Générale des PEP @FGPEP - 5 sept.

📍 Mon association, je l'adore, j'y adhère !

Depuis quelques mois, la vie associative a pu reprendre en vrai - promouvons et soutenons la vie associative 💙💛

[@lemouvementasso](#) [@hexopee\\_off](#)

Pour plus d'info sur la campagne [1](#)

[assojadorejadhere.fr/la-campagne/](https://assojadorejadhere.fr/la-campagne/)

#AssoJadoreJadhere [pic.twitter.com/SCXFnXR3x7](https://pic.twitter.com/SCXFnXR3x7)

5 septembre

Mon asso, je l'adore, j'y adhère

224 vues

[Lien ICI](#)



## LINKEDIN FÉDÉRATION GÉNÉRALE DES PEP

### TOP DES POSTS LES PLUS VUS

29 publications / 11 500 vues / 76 nouveaux abonnés  
(correspond aux vues de la page globale et des publications).

**Fédération Générale des PEP**  
2 029 abonnés  
1 sem. •

▶ Aujourd'hui, plusieurs membres du réseau sont réunis au siège de la Fédération à Créteil pour participer à une Journée de travail sur la déclinaison de la marque Pepattitude 📍

👉 L'occasion de travailler sur la thématique de « la marque », également d'avoir des regards croisés sur la déclinaison de la marque dans nos actions - témoignages d'acteurs du réseau et temps d'échanges 🗣️

👉 Une journée de travail qui est l'occasion de partager des instants conviviaux entre membres du réseau 😊



**20 septembre**  
**Journée de travail PEP Attitude**  
906 vues  
Lien [ICI](#)

**Fédération Générale des PEP**  
2 029 abonnés  
2 sem. •

▶ Bureau fédéral de rentrée en direct 📺 de la **Fédération Générale des PEP**

📖 Au programme notamment:

- 👉 Bilan de l'été
- 👉 Préparation des Journées Métiers 2022
- 👉 Perspectives de travail pour cette nouvelle année 🗣️



**13 septembre**  
**Bureau fédéral**  
994 vues  
Lien [ICI](#)

**Fédération Générale des PEP**  
2 029 abonnés  
1 sem. • Modifié •

▶ Retour sur la journée du lundi 19 septembre: les PEP 09 inauguraient le nouveau service de UEEA - Unité d'Enseignement en Élémentaire Autisme - qui se situe dans l'école maternelle et élémentaire de Montgailhard Ariège 📍

👉 Après un été de travaux d'aménagement pour adapter les locaux aux besoins des jeunes porteurs de TSA - troubles du spectre de l'autisme - aujourd'hui 4 salles sont dédiées au sein de l'établissement 📍

👉 Un partenariat solide et constructif entre l' **Ministère de l'Éducation nationale, de la Jeunesse et des Sports - Agence Régionale de Santé Occitanie (ARS)** - Les PEP qui a donné lieu à cette magnifique réalisation 📍

Ce temps fort a eu lieu en présence de :

- 👉 l'inspecteur académique de l'**Ariège Le Département**
- 👉 **Bénédicte Taurine** - Députée de la circonscription
- 👉 Le DG de l' **Agence Régionale de Santé Occitanie (ARS)**
- 👉 Un représentant de **Ariège Le Département**
- 👉 Le maire de **Montgailhard**
- 👉 Des professionnels de l'éducation nationale et des PEP
- 👉 **Anne Dero** - La Présidente des PEP 09 et **Matthieu Desarnaud** le DG des PEP 09 ; ainsi que **Béatrice Foucher Mouchel** membre du Conseil d'Administration qui représentait de la **Fédération Générale des PEP**



**21 septembre**  
**Inauguration service UEEA PEP 09**  
994 vues  
Lien [ICI](#)

## FACEBOOK - TOP DES POSTS LES PLUS VUS

16 publications / 2 072 vues / 4 nouveaux abonnés

(correspond aux vues de la page globale et des publications).



## TWITTER - TOP DES POSTS LES PLUS VUS

6 publications / 393 vues / 0 nouveaux abonnés

(correspond aux vues de la page globale et des publications).



30 septembre

Promotion d'une offre d'un partenaire et de la marque PEP Attitude

155 vues

Lien [ICI](#)



12 septembre

Promotion d'une action des PEP

96 vues

Lien [ICI](#)



6 septembre

Promotion d'une action d'un partenaire

49 vues

Lien [ICI](#)

# VEILLE PRESSE

FÉDÉRATION GÉNÉRALE DES PEP & RESEAU PEP

# PEP ATTITUDE MÉDIAS SOCIAUX



## INSTAGRAM - TOP DES POSTS LES PLUS VUS

6 publications / 9 nouveaux abonnés

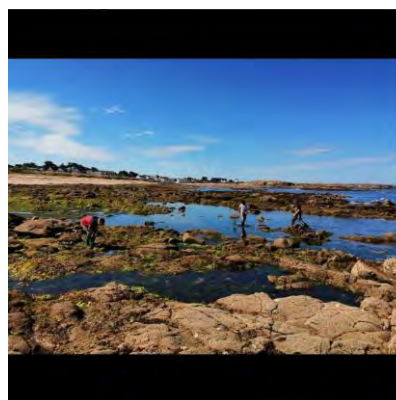
(correspond aux vues de la page globale et des publications).

20 septembre  
Journée de travail PEP Attitude  
13 likes  
Lien [ICI](#)



4 septembre  
Dimanche Photo  
13 likes  
Lien [ICI](#)

11 septembre  
Dimanche Photo  
10 likes  
Lien [ICI](#)



## Fédération Générale des PEP

Anissa Azzoug

Attachée de Presse & chargée de la communication externe

Tél. : 01.41.78.92.70

Email : [a.azzoug@lespep.org](mailto:a.azzoug@lespep.org)

Suivez-nous sur les réseaux sociaux



[www.lespep.org](http://www.lespep.org)