

VEILLE PRESSE

FÉDÉRATION GÉNÉRALE DES PEP & RESEAU PEP



Mai 2022

www.lespep.org

SOMMAIRE

MEDIAS NATIONAUX

Fédération Générale des PEP	Le Parisien Economie	31 Mai 2022
Fédération Générale des PEP	Union Sociale	Mai 2022
Les PEP 34	Le Journal de l'Action Sociale	Mai 2022
Les PEP 45	Direction(s)	Mai 2022
Les PEP 53	Le Journal de l'Animation	Mai 2022

MEDIAS RÉGIONAUX

Les PEP 87	Le Populaire	30 Mai 2022
Les PEP 91	Evasion	31 Mai 2022
Les PEP 09	La Gazette Ariègeoise	31 Mai 2022
Les PEP Alsace	L'Alsace	31 Mai 2022
Les PEP Alsace	DNA	31 Mai 2022
Les PEP 80	Le Courrier Picard	31 Mai 2022
Les PEP 71	Le Journal de Saône et Loire	30 Mai 2022
Les PEP 02	Le Courrier Picard	29 Mai 2022
Les PEP 02	L'Union	29 Mai 2022
Les PEP 71	Le Journal de Saône et Loire	28 Mai 2022
Les PEP 39	Le Progrès	28 Mai 2022
Les PEP 12	La Dépêche	28 Mai 2022
Les PEP 36	La Nouvelle République	28 Mai 2022
Les PEP 02	L'Ardennais	28 Mai 2022
Les PEP 33	Courrier Gironde	27 Mai 2022
Les PEP CBFC	Actu Agglomération Dijonnaise	27 Mai 2022
Les PEP 34	Midi Libre	27 Mai 2022
Les PEP Brétilil'Armor	L'Echo de l'Armor	25 Mai 2022
Les PEP Lor'Est	Vosges Matin	25 Mai 2022
Les PEP CBFC	Le Bien Public	25 Mai 2022
Les PEP CBFC	Le Bien Public	25 Mai 2022
Les PEP Lor'Est	Le Républicain Lorrain	24 Mai 2022
Les PEP 29	Lien Social	24 Mai 2022
Les PEP 76	L'Eclaireur, La Dépêche	24 Mai 2022
Les PEP 28	Intensita	23 Mai 2022
Les PEP 28	L'Echo Républicain	23 Mai 2022
Les PEP 28	L'Echo Républicain	23 Mai 2022
Les PEP Brétilil'Armor	Ouest France	23 Mai 2022
Les PEP 47	Sud Ouest	23 Mai 2022
Les PEP 28	L'Echo Républicain	21 Mai 2022
Les PEP 71	Le Journal de Saône et Loire	20 Mai 2022
Les PEP Brétilil'Armor	Le Petit Bleu	19 Mai 2022
Les PEP 47	Le Petit Bleu	19 Mai 2022
Les PEP 47	La Dépêche	19 Mai 2022

SOMMAIRE

Les PEP 86	La Nouvelle République	19 Mai 2022
Les PEP 86	Centre Presse	19 Mai 2022
Les PEP 34	La Tribune	19 Mai 2022
Les PEP 61	Le Réveil	18 Mai 2022
Les PEP 61	Maville	18 Mai 2022
Les PEP Alsace	L'Alsace	18 Mai 2022
Les PEP Alsace	DNA	18 Mai 2022
Les PEP 01	Le Progrès	18 Mai 2022
Les PEP Lor'Est	Vosges Matin	18 Mai 2022
Les PEP 61	Ouest France	17 Mai 2022
Les PEP 76	Paris Normandie	17 Mai 2022
Les PEP 94	Le Parisien	17 Mai 2022
Les PEP 47	Le Petit Journal	17 Mai 2022
Les PEP 42	Le Dauphiné	17 Mai 2022
Les PEP 75	La Montagne	16 Mai 2022
Les PEP 15	Ouest France	16 Mai 2022
Les PEP Alsace	L'Alsace	15 Mai 2022
Les PEP Alsace	DNA	15 Mai 2022
Les PEP CBFC	L'Yonne Républicain	14 Mai 2022
Les PEP 71	Le Journal de Saône et Loire	14 Mai 2022
Les PEP 37	La Nouvelle République	14 Mai 2022
Les PEP 56	Le Télégramme	14 Mai 2022
Les PEP 66	L'Indépendant	13 Mai 2022
Les PEP 37	La Nouvelle République	13 Mai 2022
Les PEP 39	Le Télégramme Brest	13 Mai 2022
Les PEP 28	L'Echo Républicain	12 Mai 2022
Les PEP Brétil'Armor	Le Trégor	12 Mai 2022
Les PEP Brétil'Armor	Actu.fr	12 Mai 2022
Les PEP Brétil'Armor	Le Télégramme	12 Mai 2022
Les PEP 18	Le Berry Républicain	12 Mai 2022
Les PEP 75	Pontivy Journal	12 Mai 2022
Les PEP 56	Ouest France	12 Mai 2022
Les PEP 56	Maville	12 Mai 2022
Les PEP 71	Info Chalon	11 Mai 2022
Les PEP 09	La Dépêche	11 Mai 2022
Les PEP Lor'Est	Le Républicain	11 Mai 2022
Les PEP Brétil'Armor	Ouest France	11 Mai 2022
Les PEP 36	La Nouvelle République	10 Mai 2022
Les PEP 74	Le Dauphiné	10 Mai 2022
Les PEP Brétil'Armor	Le Télégramme Brest	9 Mai 2022
Les PEP 62	La Voix du Nord	9 Mai 2022
Les PEP 18	Le Berry Républicain	9 Mai 2022
Les PEP Brétil'Armor	Le Télégramme Brest	9 Mai 2022
Les PEP 56	Le Télégramme Brest	8 Mai 2022

SOMMAIRE

Les PEP 56	Le Télégramme Brest	8 Mai 2022
Les PEP 31	L'Opinion	8 Mai 2022
Les PEP 31	Actu.fr	8 Mai 2022
Les PEP 71	Le Journal de Saône et Loire	5 Mai 2022
Les PEP 73	Le Dauphiné	4 Mai 2022
Les PEP 39	Le Progrès	4 Mai 2022
Les PEP 64	Sud Ouest	4 Mai 2022
Les PEP 63	La Montagne	4 Mai 2022
Les PEP 52	Le Journal de la Haute-Marne	3 Mai 2022
Les PEP 21	Dijon Mag	Mai 2022
Fédération Générale des PEP	Romans Magazine	Mai 2022
Les PEP 52	France Bleu	Mai 2022

SOMMAIRE

MEDIAS SOCIAUX

Facebook / 22 publications / 8 973 vues / 21 nouveaux abonnés

Twitter / 12 publications / 3 954 vues / 13 nouveaux abonnés

LinkedIn / 16 publications / 14 284 vues / 124 nouveaux abonnés

MEDIAS SOCIAUX - PEP ATTITUDE

Facebook / 17 publications / 4 588 vues / 12 nouveaux abonnés

Twitter / 9 publications / 739 vues / 4 nouveaux abonnés

Instagram / 7 publications / 10 nouveaux abonnés

CHIFFRES CLEFS DU MOIS

93 retombées médias

83 Publications sur les réseaux sociaux

32 538 Vues cumulées sur les réseaux sociaux

Fédération Générale des PEP Le Parisien Economie Edition du 31 mai 2022



Associations | **Les PEP agissent au quotidien pour une société toujours plus inclusive**

Selon le dernier Baromètre PEP/Kantar 2022 de la société inclusive, initié pour la 7^e année par la Fédération générale des PEP en partenariat avec Kantar Public France, la société française demeure inégalitaire. En outre, pour les Français, les efforts réalisés en faveur des personnes les plus fragiles, notamment celles en situation de handicap, restent prioritaires.

Agnès Bathiany, Directrice générale de la Fédération générale des PEP, anime un réseau de 109 associations qui interviennent auprès de 1,5 million d'enfants, de jeunes, de personnes âgées, de migrants et de handicapés. L'enquête menée chaque année par la fédération depuis 2014 avec Kantar Public* est un des rares instruments de compréhension de la perception des Français sur l'égalité des chances et l'accès aux droits. Cet outil permet aussi de comparer les conditions et les moyens à privilégier pour résorber les inégalités d'accès aux droits. Interview.

Quelles sont les principales évolutions mises en évidence dans la 7^e édition du baromètre PEP ?

En 2014, 78 % des Français considéraient que la société était inégalitaire ; aujourd'hui, ils le pensent à 66 %, c'est un chiffre assez notable. La société leur semble donc de moins en moins inégalitaire, car de plus en plus inclusive. Ils ont la perception que la situation reste problématique, mais sont sensibles à une progression, probablement parce qu'ils éprouvent un peu moins de difficultés à trouver un emploi et que le marché de l'emploi est plus ouvert. Parmi les inéga-

lités les plus graves, le logement et le soin viennent en tête et les questions d'éducation en 4^e position. Cela s'explique par la baisse du chômage, mais en même temps par des problématiques de pouvoir d'achat. La crise du Covid-19 a mis en exergue l'égalité globale des Français face aux problèmes rencontrés, notamment ceux liés à la santé et aux soins.

Pour 71 % des personnes interrogées, les personnes en situation de handicap sont celles qui ont le plus de difficultés à trouver leur place dans la société. Est-ce le plus fort déficit d'inclusion ?

La question du handicap est particulièrement révélatrice des difficultés d'accès aux droits. Les personnes en très grande pauvreté sont également concernées. Les Français placent d'ailleurs le handicap et la précarité à des niveaux assez proches. Mais le handicap est aussi révélateur de la démarche qui peut rendre une société plus inclusive. La bataille des personnes handicapées est valable pour toute la société, et donc pour nous tous. Les PEP sont particulièrement actives dans le secteur médico-social et appellent de leurs vœux une inclusion en milieu ordinaire avec tous et pour tous.

« Nous apportons notre contribution à partir de notre expertise de terrain. »

Agnès Bathiany

Comment soutenir les efforts en faveur des personnes en situation de handicap ou de grande pauvreté ?

Les fragilités s'accroissent dans la société, notamment l'accueil des migrants qui fait débat chez les politiques, ou le nombre croissant de personnes dépendantes. Les politiques publiques doivent évoluer, particulièrement pour prendre en compte dans les budgets alloués aux associations des éléments permettant de rendre attractifs nos emplois. Enfin, il faut sortir de la relation de prestataire de services et que l'Etat considère les associations comme des acteurs d'un service public pour une société inclusive. Nous sommes de vrais partenaires de l'évolution de la société. Nos capacités d'expérimentation et d'innovation doivent être mieux reconnues.

Comment les PEP peuvent-elles œuvrer pour une société inclusive ?

En favorisant l'engagement à travers la solidarité pour lutter contre les inégalités.



Nous apportons notre contribution à partir de notre expertise de terrain. C'est le sens des 55 propositions que nous allons envoyer à tous les candidats aux législatives. Le plaidoyer des PEP est articulé en trois chapitres. D'abord, ce qui relève de l'Europe et de l'international, tant sur les problèmes climatiques que sur les migrations. La guerre en Ukraine en souligne les enjeux et ses impacts en France. Puis, un volet sur la société inclusive et l'accès aux droits. Enfin, une dernière partie sur la cohésion sociale et l'action publique. Ce projet est une réponse au défi de « faire société » dans un mode impacté par la succession des crises, où les politiques inclusives ne doivent oublier personne. **Arnaud Denville**]

* Enquête en ligne réalisée du 28 janvier au 1^{er} février 2022 auprès d'un échantillon de 1 000 personnes sélectionnées selon la méthode des quotas. Résultats du Baromètre PEP & les 55 propositions du Plaidoyer PEP : <http://www.lespep.org/non-classe/presidentielle-et-legislatives-2022-les-55-propositions-des-pep/>

Fédération Générale des PEP

Union Sociale

Edition de mai 2022

U N I O N
S O C I A L E

Quelle réalité de la société inclusive en 2022 ?



La Fédération des PEP a publié, le 23 mars, son baromètre de la société inclusive. Ce document, réalisé par l'institut de sondage Kantar, interroge les Français sur l'égalité, l'inclusion, la laïcité et l'engagement citoyen. Selon le baromètre, les Français

sont de plus en plus nombreux à juger que la société française est inclusive, un chiffre en constante progression depuis 2014, notamment chez les jeunes. Les personnes en situation de handicap apparaissent comme le public prioritaire (à 49 %) sur lequel des efforts particuliers devraient être déployés pour assurer l'égalité des chances. Les accès au logement et aux soins couvrent les inégalités les plus graves aux yeux des Français, alors que le thème de l'emploi recule fortement cette année. À l'inverse, d'autres thèmes progressent dans le classement des inégalités les plus répandues, comme l'accompagnement des personnes dépendantes. ●

Les PEP 34

Le Journal de l'Action Sociale

Edition d'avril - mai 2022

Le journal de
l'Action sociale

COMMUNAUTÉ 360 LA RÉUSSITE DE L'HÉRAULT FERA-T-ELLE DES ÉMULES ?

PAR KEVIN NECTOUX, HÉLÈNE PADIEU ET JEAN-LOUIS SANCHEZ



C'est à l'occasion de la 5^{ème} Conférence nationale du handicap, le 11 février 2020, que le président de la République, Emmanuel Macron, a annoncé la mise en place d'une plateforme téléphonique unique d'appui, appelée "360" (le numéro vert complet étant le 0 800 360 360) pour simplifier l'accès aux solutions par les personnes en situation de handicap. Pour fonctionner, cette plateforme s'appuie sur la mise en relation au sein de "communautés 360", de tous les acteurs locaux (pouvoirs publics, associations, bailleurs sociaux, etc.), en charge du handicap dans chaque département, ce qui nécessite leur pleine coopération. Or, toutes les études montrent que l'objectif de collaboration interinstitutionnelle n'est pas facile à mettre en œuvre. C'est pourquoi, deux ans après, *Le Jas* a souhaité faire le point sur ce nouveau dispositif, en interrogeant les acteurs du handicap du département de l'Hérault.

Vouloir faciliter la vie des personnes en situation de handicap et de leurs familles, confrontées à la complexité des dispositifs et la dispersion des réponses, est un objectif indéniablement louable. C'est pourquoi la finalité de ce regroupement des professionnels et associations en "communautés 360" ne peut que séduire, en simplifiant l'accès à l'information, au conseil et à l'orientation dans tous les domaines de la vie courante : la prise en charge médicale et paramédicale, l'accompagnement médico-social, l'emploi, la scolarisation, les démarches administratives, les loisirs, activités culturelles et sportives. Toutefois, on ne doit pas sous-estimer la difficulté de la tâche, car il ne s'agit pas seulement d'informer et d'orienter les personnes, mais aussi d'organiser le traitement correct de la demande par les services ou établissements concernés. De

plus, maintenir le lancement de cette démarche au moment où la crise sanitaire commençait à révéler ses conséquences désastreuses pouvait être qualifié de pari risqué, voire impossible.

UN REGARD DISTANT

D'ailleurs, l'annonce de ce nouveau dispositif dans un paysage institutionnel déjà encombré n'a pas ravi la plupart des acteurs du secteur social et médico-social, comme l'Association nationale des directeurs et cadres d'Esar (Andicat) qui a exprimé "ses fortes réticences à un empilement permanent de mesures peu cohérentes". Estelle Aragona, chercheuse en science politique et auteure d'une note de recherche¹ sur les communautés 360, pointe également le risque de court-circuitage. "Concernant l'admission dans les établissements spécialisés, il existe déjà toute une série de dispositifs permettant

Les PEP 34

Le Journal de l'Action Sociale

Edition d'avril - mai 2022

Le journal de
l'Action sociale

de faire le lien entre la personne et les solutions d'accompagnement. Il faut que cette nouvelle voie que sont les communautés 360 puisse s'articuler avec les dispositifs préexistants". D'ailleurs, selon elle, ce nouveau dispositif risque de se heurter aux mêmes difficultés que la Réponse accompagnée pour tous (RAPT), lancée en 2014, et généralisée en 2019, qui avait déjà pour objectif d'organiser localement la coordination des acteurs pour que chaque personne en situation de handicap obtienne une solution adaptée à ses besoins. Pourtant, malgré ces réticences et le contexte défavorable, les premiers pas de ce dispositif semblent encourageants dans certains territoires, comme par exemple dans l'Hérault.

UNE EXPÉRIENCE LOCALE ENCOURAGEANTE

En effet, dans ce département, ce dispositif a su générer de nouvelles coopérations et des dynamiques inhabituelles. Selon les organismes participant à cette communauté, c'est le contexte sanitaire contraint qui, paradoxalement, les a obligés à penser tous ensemble une organisation nouvelle, innovante et efficiente, en s'appuyant sur de forts partenariats préexistants entre ESMS. Ainsi, dix associations (Adages, Unapei 34, UGECAM, PEP 34, APF France Handicap, Groupe SOS Solidarités, La Pinède, Halte-Pouce, APSH 34, Association Saint-Pierre) ont pu élaborer une stratégie opérationnelle en très peu de temps. "Ça a été véritablement un accélérateur de coopération entre acteurs", se réjouit Stéphanie Demaret, directrice générale de l'UGECAM Occitanie. "Finalement, malgré cette crise, on a remarqué qu'on avait beaucoup de ressort et qu'on était capable de se mobiliser rapidement", poursuit-elle.

Mise en place le 15 juin 2020 dans ce département, la permanence téléphonique de ce nouveau numéro vert est assurée 5 jours sur 7, et l'accueil par des conseillers-parcours est réparti entre les associations. Bien que la majorité des appels concernent des informations administratives, les conseillers-parcours doivent aussi répondre aux questions relatives à l'accompagnement à domicile, à l'accès aux soins, mais également affronter des situations d'urgence sociale.

Dans les cas où une solution ne peut être proposée immédiatement, la demande est transmise à la

par exemple, on retrouve la même dynamique que dans l'Hérault, avec des acteurs qui se sont fédérés rapidement autour d'un projet commun, ce n'est pas le cas dans tous les territoires", précise Stéphanie Demaret. C'est pourquoi les acteurs de terrain attendaient avec curiosité des préconisations nationales établies dans un cahier des charges publié en décembre 2021. L'outil d'harmonisation nationale existe donc maintenant, mais, conformément à



Cellule d'évaluation, de recherche, de conseil, de liaison et d'écoute (Cerle), qui recherche une réponse concevable à moyen terme. "Une coordinatrice de la MDPH est présente lors de ces réunions, ce qui facilite l'accès aux dossiers", explique Gaëlle Le Perff, cheffe de service du PCPE de l'Adages et coordinatrice de la Communauté 360 de l'Hérault. "On a une très bonne coopération, cela permet d'accélérer les procédures."

DES INTERROGATIONS POUR L'AVENIR

Enfin, la communauté 360 permet d'ouvrir de nouvelles pistes d'action pour ses participants. Ainsi, par exemple, durant l'été 2020, l'ARS a chargé la communauté 360 de l'Hérault d'assurer une nouvelle mission : la coordination des places de répit. Elle a dû assurer le lien entre l'offre et la demande, une tâche lourde mais qui a été bien assumée grâce à la qualité de la coopération entre acteurs, alors qu'elle n'a reçu des financements qu'en fin d'année. "Les associations ont dû s'organiser pour assurer ce rôle et prendre du temps sur leurs missions régulières", témoigne Émilie Guéguinou, responsable développement et qualité de l'Adages. "Il y a eu une période d'accoutumance et d'adaptation au fur et à mesure que le périmètre de mission s'élargissait".

Cela a été possible car les communautés ont disposé d'une certaine liberté dans la constitution de leur stratégie opérationnelle. Mais cette diversité de choix a ses limites. Ainsi, "si en Haute-Garonne,

la tradition bureaucratique de notre pays, il s'avère encore une fois bien trop détaillé. Il reste donc à espérer que pour sa mise en œuvre les représentants régionaux de l'État fassent preuve de souplesse et se nourrissent des expériences locales et des avis de terrain. ■

¹ <https://www.veau.fr/actualites/actualites/actualites/56611111>

Les PEP 45

Direction(s)

Edition de mai 2022

Direction(s)

HORIZONS | TRIBUNE

« Les Emas, des leviers du décroisement ? »

Quels sont les défis des équipes mobiles d'appui médico-social à la scolarisation (Emas)? Après trois ans d'expérimentations, Sophie Label met en lumière leur rôle de sécurisation et de développement de l'école inclusive. À condition de ne pas être une nouvelle couche ajoutée au millefeuille d'actions et d'acteurs.

Quels sont les défis des équipes mobiles d'appui médico-social à la scolarisation (Emas)? Après trois ans d'expérimentations, Sophie Label met en lumière leur rôle de sécurisation et de développement de l'école inclusive. À condition de ne pas être une nouvelle couche ajoutée au millefeuille d'actions et d'acteurs.

Par Sophie Label

Les équipes mobiles d'appui médico-social à la scolarisation (Emas), encadrées par circulaire⁽¹⁾, s'inscrivent dans l'action et les axes affichés du Comité interministériel du handicap (CIH) pour une société plus inclusive, dont l'école de la République pour tous. L'objectif affiché est d'augmenter le nombre d'enfants en situation de handicap scolarisés et de favoriser le décroisement entre les communautés éducatives et les acteurs du médico-social. Dans le contexte de transformation majeure des établissements et services médico-sociaux (ESMS) pour enfants – dispositif d'accompagnement médico-éducatif (Dame) rassemblant les services d'éducation spécialisée et de soins à domicile (Sessad) et les instituts médico-éducatifs (IME) – dont le développement de leurs fonctions de « ressources », les Emas ne sont-elles pas une nouvelle mesure qui vient se superposer au millefeuille déjà complexe d'actions et d'acteurs au service de l'inclusion ?

Développer l'école inclusive

Les Sessad assurent déjà cette fonction ressource dans les établissements scolaires, et des équipes mobiles en santé mentale interviennent dans les écoles lorsqu'un enfant se trouve en situation de « crise ». L'Éducation nationale, de son côté, met à disposition des enseignants de nombreux outils pour accompagner un élève à besoins particuliers ou en situation de handicap, tels que le site Educscout, le recours aux conseillers pédagogiques rattachés à l'inspection de l'Éducation nationale chargée de l'adaptation scolaire et de la scolarisation (IEN-ASH), les enseignants ressources autisme, les réseaux d'aides spécialisées aux élèves en difficulté (Rased). Et cette liste n'est pas exhaustive! Alors ces équipes mobiles ne sont-elles qu'une proposition de plus ou un véritable levier d'un changement profond de notre société? Et à quelles conditions ?

Les Emas entrent pleinement dans la définition du travail social issue du décret du 6 mai 2017 : « Le travail social vise à permettre l'accès des personnes à l'ensemble des droits fondamentaux, à faciliter leur inclusion sociale ». Elles ont pour objectif de sécuriser la scolarisation et le parcours des enfants en situation

de handicap et par extension de ceux avec des besoins éducatifs particuliers non encore reconnus par la maison départementale des personnes handicapées (MDPH). Ce en assurant un soutien aux enseignants, en favorisant une meilleure compréhension des besoins des élèves, et en augmentant progressivement le nombre d'élèves bénéficiant d'un projet personnalisé de scolarisation (PPS).

En 2018, la secrétaire d'État Sophie Cluzel a clairement défini les buts de l'école inclusive, le taux de scolarisation en « milieu ordinaire » devant atteindre 80 % d'ici la rentrée 2022, par rapport à l'ensemble des enfants accompagnés en ESMS. L'enjeu majeur des Emas est donc, au travers d'actions indirectes, de participer à cette accélération.

Une expertise en appui de l'Éducation nationale

Ces objectifs ne peuvent être atteints que par l'appui du champ médico-social à l'Éducation nationale. Comme le décrit Denis Piveteau dans son rapport de février 2022, les professionnels du secteur « sont au service de ce qui n'est pas autre chose que la mise en accessibilité de la société et de ses services de droit commun, au lieu d'être cantonnés dans la seule réponse aux besoins de compensation du handicap émanant de la personne elle-même ». Les Emas représentent ce changement de paradigme. Leur cahier

des charges décrit leurs prestations indirectes auprès des communautés éducatives et, exceptionnellement, elles peuvent intervenir directement auprès d'un enfant.

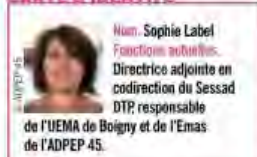
Les professionnels composant le plateau technique des Emas ont développé une expertise de l'accompagnement de ces enfants. Les critères de recrutement sont souvent liés à une expérience de partenariat avec l'Éducation

nationale. Par exemple, l'Emas, portée par l'Association départementale des pupilles de l'enseignement public du Loiret (ADPEP 45), compte aujourd'hui sept professionnels dont deux éducatrices spécialisées issues pour l'une d'un Sessad (20 ans d'ancienneté) et pour l'autre d'une unité d'enseignement maternelle autiste (UEMA).

L'enjeu pour les Emas n'est pas de se positionner auprès des enseignants en « sachants », « donneurs de leçons », porteurs de solutions toutes faites, mais bien de partager leur expertise, leur capacité d'analyse, et d'émettre des hypothèses par la prise en compte globale de tous les éléments de la situation. Ils ont une lecture systémique qu'ils communiquent à leurs interlocuteurs de l'Éducation nationale. Ainsi, ceux de l'Emas 45 s'inspirent de l'ingénierie de formation et des méthodes de codéveloppement pour

« Le taux de scolarisation en milieu ordinaire devant atteindre 80 % d'ici la rentrée 2022, le but des Emas est donc, au travers d'actions indirectes, de participer à cette accélération. »

CARTE D'IDENTITÉ



Les PEP 45

Direction(s)

Edition de mai 2022

Direction(s)

aller vers les communautés éducatives et faire émerger les solutions d'elles-mêmes. Cette méthodologie d'action auprès des enseignants s'est développée progressivement, après avoir essuyé des échecs et s'être rendu compte que la difficulté résidait dans les représentations de chacun, mais aussi dans la culture professionnelle et le manque d'informations et de formation.

Des cultures encore à rapprocher

La rencontre de ces deux cultures n'est pas aisée. Les objectifs et modes d'action ne sont pas les mêmes. Pour l'une, on parle d'enfant, pour l'autre, d'élève. Le vocabulaire ne résonne pas de la même façon selon que l'on est enseignant ou éducateur spécialisé (ES). L'un agit dans et pour le collectif – la classe; l'autre en faveur d'objectifs inscrits dans un projet personnalisé d'accompagnement. Les Emas ont donc été pensées pour dépasser ces différences afin qu'elles se transforment en complémentarités au service d'une société inclusive.

Le facteur de réussite de ce décloisonnement pourrait tenir de principes d'action similaires de toutes les Emas. Cependant, la liberté a été laissée aux opérateurs tant dans la composition des équipes que dans les principes d'action. Les équipes expérimentales, puis celles qui se sont développées suite aux appels à projets, sont toutes singulières. Dans la région Centre Val-de-Loire, des opérateurs ont fait le choix de binômes (éducateur spécialisé/psychologue), d'autres ont misé sur la richesse d'une équipe pluriprofessionnelle (ES, neuropsychologue, psychologue, ergothérapeute, orthophoniste). D'autres encore ont choisi un seul coordinateur et des ressources sont sollicitées auprès des ESMS partenaires.

Les principes d'action peuvent également différer. Certaines Emas appliquent un protocole précis quelle que soit la demande, alors que d'autres choisissent d'analyser la demande à travers la fiche de saisine, mais aussi à la suite d'entretiens avec les enseignants. Ces différences peuvent s'expliquer par l'histoire et les pratiques de la structure à laquelle est rattachée l'Emas (Sessad, IME, groupement de coopération sociale et médico-sociale – GCSMS...), et par les caractéristiques du territoire. Cependant, ces principes ne représentent-ils pas un facteur de risque d'une trop grande hétérogénéité des services rendus? L'agence régionale de santé (ARS) Centre Val-de-Loire a d'ailleurs initié un comité de pilotage (Copil) rassemblant tous les responsables des Emas de la région afin de créer un espace d'échanges et de mettre en commun les outils des équipes.

Après trois ans de fonctionnement, l'Emas de l'ADPEP 45 n'a pas encore élaboré d'outils d'évaluation de son action auprès des communautés éducatives, c'est un des objectifs d'amélioration cette année. Cependant des retours positifs sont régulièrement recueillis par le chargé de mission de la direction des services départementaux DSDEN 45 ASH 1. Les enseignants témoignent qu'ils sont écoutés et se sentent moins seuls: « Vous avez su répondre à nos questions et nous aider pour la scolarisation de notre élève à besoin: réactivité, écoute, qualité d'échanges

et aide proposée » selon une directrice d'une école de l'est du département. Et pour une autre d'une école à Orléans: « Nous avons apprécié la croisée des regards, le dialogue, l'écoute. En ont découlé des propositions concrètes et intéressantes, un regard bienveillant, chaque personne respectée dans ce qu'elle est et ce qu'elle dit: la mise en confiance de chacun, un regard de professionnel qui nous aide, des propositions de se revoir en nous laissant toute liberté, d'une réunion à l'autre la reprise de ce qui a été dit, une réunion structurée et qui sait où elle va. » Pierre Gabert, inspecteur ASH de la DSDEN 45 renchérit: « L'Emas s'inscrit pleinement dans la logique de partenariat entre les acteurs de l'Éducation nationale et les personnels médico-sociaux. Avec pertinence et efficacité, cette équipe apporte aux enseignants son expertise. Dans le cadre de la transformation de l'offre médico-sociale, l'Emas participe activement au nouveau paradigme de l'école inclusive. » Quant à la délégation départementale de l'ARS, elle confirme également: « Depuis 2019, l'Emas a su trouver sa place au sein du territoire du Loiret. C'est un véritable vecteur de l'inclusion scolaire et elle a permis de créer un lien entre le secteur médico-social et l'École Complémentaire des dispositifs existants et ressource auprès des établissements scolaires, l'Emas facilite de par ses missions leur coopération. »

Une courroie de transmission

Ce nouveau dispositif n'est pas encore connu de tous les acteurs du médico-social, de l'Éducation nationale, ni du sanitaire (pédopsychiatrie) ou du droit commun. Cependant, les équipes sont mentionnées dans les récents cahiers des charges des communautés 360 et des plateformes de coordination et d'orientation (PCO) 7-12.

Les Emas sont reconnues comme un dispositif opérant à la croisée des espaces ressources des Darné, de l'action des Sessad et de tous les opérateurs offrant des prestations en faveur des enfants en situation de handicap, qu'ils se situent dans le champ de la prévention ou dans l'accompagnement ponctuel et à plus long terme. Elles sont une courroie de transmission entre le médico-social et l'Éducation nationale, véritable levier du décloisonnement, vectrices de l'évolution des pratiques professionnelles.

Elles se situent donc bien dans leur rôle majeur de sécurisation et de développement de l'école inclusive et d'une société dans laquelle chacun est reconnu et a une place quels que soient ses besoins tel que le définit l'anthropologue Charles Gardou [1]: « L'humanité est une infinité de configurations de vie et une mosaïque d'étrangetés avec chacun les mêmes droits et devoirs. »

[1] Circulaires n° DGCS/SD3B/2019/138 du 14 juin 2019 et n° DGCS/SD3B/2021/109 du 26 mai 2021

[2] Charles Gardou, La société inclusive. Parlons-en!, Êres, 2018

Si vous souhaitez contribuer au débat, proposer une tribune ou réagir à celle-ci, n'hésitez pas et contactez la rédaction: redaction-directions@directions.fr

Les PEP 53

Le Journal de l'animation

Edition de mai 2022



Sur le terrain

Centre Keravel : l'animation... sur les routes !



Être jeune en milieu rural, c'est se confronter aux difficultés de mobilité. Pas facile de parcourir des dizaines de kilomètres sur les routes de campagne, sans être dépendant de ses parents. Le centre Keravel de Plougasnou (Finistère) a expérimenté un dispositif original qui pourrait bien donner des idées à d'autres.

Pierre Mesquen se saisit de son téléphone à plusieurs reprises et y tapote des SMS. Aucune inconvenance en la matière, alors qu'il échange en ce début de mercredi après-midi avec son interlocuteur. Le portable est son principal support pour communiquer avec les jeunes et convenir avec eux de l'heure et du lieu de rendez-vous. Car l'originalité de son poste est que ce ne sont pas les ados qui viennent à lui dans un local dédié, mais lui qui va à leur rencontre. C'est pour cela que son second outil de travail, c'est son fourgon, surnommé par les jeunes « Kamtar », en

référence à une chanson du groupe de heavy metal Ultra Vomit, originaire de Nantes.

À peine démarré, le minibus de 9 places s'engage dans le labyrinthe des innombrables petites routes de la commune de Plougasnou : « je commence à me repérer, mais parfois je demande aux jeunes de me guider », commente Pierre. Premier arrêt chez Faustine (15 ans). L'adolescente a programmé avec deux copines une sortie au bowling de Morlaix, distant d'une vingtaine de kilomètres. Aussitôt embarquée, direction la maison d'Aella perdue dans la campagne. Dillon, la troisième comparse, passe la semaine chez son père. Pierre fait donc un détour dans un quartier de Morlaix pour venir la chercher. Les filles sont contentes de se retrouver, même si elles se sont quittées le matin même, étant scolarisées dans le même collège. Déposées devant le bowling, elles téléphoneront à Pierre quand il faudra venir les rechercher.

ALLER-RETOUR

Prochaine étape : le centre de Plougasnou où attend un groupe de garçons de 14/15 ans. Là, changement d'ambiance : six tornades blanches attendent avec impatience l'arrivée de Pierre. Ils ont été sanctionnés précédemment pour avoir commis des dégâts dans une salle d'activité. Bien sûr qu'ils n'avaient pas fait exprès de démonter les dalles du plafond. Et puis c'était « l'effet de groupe », s'est justifié l'un d'entre eux. N'empêche que Pierre les a privés d'une semaine d'activité, aux précédentes vacances. Mais ils ne lui en veulent pas. Leur accueil est chaleureux, mêlant chahuts, bousculades, vannes et mises en boîte. Mais déjà, une communication téléphonique du groupe de filles donne le signal du départ. Les garçons patienteront. L'aller-retour prend quarante minutes. Les filles ne sont guère ravies de se retrouver



Les garçons attendent Pierre, leur chauffeur et animateur, pour un nouveau trajet...

avec les garçons, trop turbulents à leur goût. Elles choisissent de se retrouver dans une salle à part. La cohabitation avec de paisibles retraités fréquentant le même centre culturel étant ce jour-là un peu tendue, Pierre décide d'emmener son groupe de garçons bien agités dans une salle de sport toute proche. Tapis matelassés, boudins, rouleaux... en mousse, rien de tel pour évacuer leur trop-plein d'énergie. Et ça se bouscule, ça se court après, ça s'envoie les modules en polyéthylène à la figure ou dans les jambes. Ils semblent inépuisables. Ils se lâchent, sous le regard bienveillant de leur animateur qui n'hésite pas à lever la voix au premier signe de dérapage. Puis, vient l'heure de raccompagner les jeunes qui n'ont pas de moyen de transport autonome. Et un trajet de plus, un ! Chacun-e est déposé-e à son domicile.

LE PROJET PÉDAGOGIQUE

Pierre explique son choix de travailler pour le centre Keravel par l'originalité du poste : « Ne pas se contenter de parquer les jeunes dans un "bocal", avec pour seule préoccupation qu'ils ne posent pas problème. D'autant qu'il suffit qu'un groupe investisse le local pour que les autres n'y viennent pas. Ce qui m'intéresse, c'est de partir des besoins qu'ils expriment. » De fait, s'il laisse aux jeunes l'initiative de >>>



Les PEP 53

Le Journal de l'animation

Edition de mai 2022



Si loin et pourtant si proche

Le Centre de Plougasnou dépend des Pupilles de l'enseignement public de la Mayenne (PEP-53). Dans la tradition des années d'après-guerre, cette association a acquis trois centres susceptibles d'accueillir des classes de mer et des colonies (en 1960, à Plougasnou en Finistère), de montagne (en 1963, au Collet d'Alleverd en Isère) et de campagne (en 2003, à Torcé-Viviers-en-Charnie en Mayenne). Anne-Marie Shih Erault, référente pour le centre de Keravel au sein du conseil d'administration, confirme l'accueil positif fait à la proposition de Patrick Jacquinet, directeur du centre d'alors pour étendre l'activité à un centre de loisirs ouvert à l'année, puis aux adolescents. La volonté de ne pas réduire les classes de mer à la seule pratique de la voile, mais de les ouvrir à toutes les activités du territoire liées au maritime, a permis de créer un riche partenariat de terrain, incitant en retour la municipalité à solliciter les PEP pour accueillir aussi les enfants de la commune.

À Keravel, les ados sont acteurs de leurs loisirs et s'impliquent dans leur financement et leur organisation.

» trouver par eux-mêmes des activités, il leur en propose aussi. Séances de jeux de société et activités sportives sont fréquentes. Mais il y a bien d'autres actions comme une braderie solidaire, un projet de séjour, un festival de musique..., les adolescents participant à l'organisation, assurant l'auto-financement ou s'impliquant dans des Juniors Associations.



Pierre travaille les mercredi, vendredi et samedi après-midi, sa présence les deux derniers jours se prolongeant en soirée, voire jusqu'à tard dans la nuit. Pendant les vacances, c'est tous les jours de la semaine. Il le reconnaît volontiers, le tiers de son temps de travail, il le passe au volant de son Kamtar. « Tailler la route » sur les 3 400 hectares de la commune (et bien au-delà) ne fait pas peur à ce globe-trotteur qui a sillonné le monde (Mexique, Thaïlande, Canada, Inde, États-Unis...), avant de revenir au pays et de s'investir comme militant de l'éducation populaire, formateur Bafa et animateur.

PLUS QU'UN CHAUFFEUR

Mais, contrairement aux apparences, sa fonction va bien au-delà d'un simple chauffeur de taxi. L'espace confiné de la cabine du minibus et la proximité sont propices aux confidences, aux échanges apaisés, aux questionnements des jeunes. C'est pourquoi il refuse souvent le relais de transport proposé par les parents, tenant à accompagner les jeunes, pour ne pas passer à côté de ce moment privilégié. Pour ses différentes activités, la commune a mis à sa disposition les clés de ses salles. Un partenariat a été tissé avec le collège François-Charles de Plougasnou pour organiser des ateliers sur la pause méridienne. Les élèves intéressés choisissent un thème et organisent eux-mêmes un débat ouvert sur des sujets qui leur tiennent à cœur comme la sexualité, la drogue, les droits des femmes. Les plus âgés ne sont pas oubliés, se voyant proposer un accompagnement individualisé sur leur projet de vie. Pierre joue auprès d'eux un rôle d'interface avec toutes les institutions d'insertion sociale pour les jeunes (Mission locale, Point information jeunesse...) qui sont soit peu connues, soit peu utilisées par manque de proximité ou en raison des difficultés de mobilité.

GENÈSE D'UNE INNOVATION

Pendant quarante ans, le centre Keravel a accueilli des classes de mer, des colonies de vacances, des stages Bafa. En 2014, Patrick Jacquinet, son directeur, est contacté par la commune pour l'implantation d'un centre de loisirs à l'année. Transformer l'emploi saisonnier en postes pérennes, financer l'entretien des bâtiments, relayer les écoles de la commune sur le tiers temps : tout fait vite sens. Une expérimentation est lancée, d'abord sur certaines petites vacances, puis sur toutes, puis sur l'été. Aujourd'hui, cent cinquante enfants du bassin de vie fréquentent Keravel.

Mais, là comme ailleurs, les enfants grandissent et à l'adolescence, rien ne leur est proposé. Les familles font remonter ces besoins à la commune qui sollicite le centre. Coïncidence opportune, Morlaix-Communauté, à laquelle Plougasnou est rattachée, vient d'être sélectionnée dans le cadre du projet « Jeunes en ITTians »⁽¹⁾ pour financer l'expérimentation de pratiques innovantes. La concrétisation d'un co-financement avec la commune conduit à l'élaboration d'un dispositif sortant de l'ordinaire : un fonctionnement hors les murs. Guillaume Dilasser n'hésite pas à quitter son poste de coordinateur dans une commune voisine pour se lancer en 2016 dans l'aventure. Pendant quatre ans, il sillonne le territoire au volant de son fourgon, utilisant téléphone et réseaux sociaux pour tisser une multitude de contacts.

UNE IDÉE INSPIRANTE ?

Son souci de « l'aller vers » le fera entrer dans les cafés où se réunissent les jeunes qu'il veut approcher ou le poussera à les rencontrer dans les transports scolaires. Ne concevant pas son action en solitaire, il contacte les institutions dédiées à la jeunesse, réussissant à embarquer certains intervenants à bord de son fourgon !



Quand Patrick Jacquinet part en retraite, c'est Guillaume qui le remplace au poste de directeur, avec un bilan confortable : 85 % des 13-30 ans de la commune de Plougasnou connaissent ce que peut apporter le dispositif hors les murs qu'il a animé (c'est seulement 3 à 8 % en moyenne en France pour les clubs de jeunes). Face à une telle réussite, se pose la question de l'essaiage. Beaucoup téléphonent pour se renseigner. Guillaume constate néanmoins bien des réticences : « Il y a d'abord la dimension borderline en regard de la réglementation Jeunesse et Sports, mais aussi la peur d'une délégitimation du travail traditionnel du type accueil de jeunes. Et puis, il y a ces horaires atypiques qui nécessitent de travailler en soirée et le week-end. »

Même si la nouvelle « Prestation service jeunes » délivrée par la Caisse d'allocations familiales favorise l'aller-vers, cette innovation reste encore peut-être trop en avance sur les pratiques actuelles, pour s'étendre facilement. Mais cet article donnera peut-être des idées à certains, qui sait ?

Jacques Trémintin

Guillaume Dilasser a piloté le minibus pendant 4 ans avant de prendre la direction du centre Keravel et de céder le volant à Pierre Mesguen.

Centre Keravel
Tél. 02 98 72 31 66
Port. 06 35 66 08 61
centre.keravel@lespep53.org

(1) Projet mené par l'École des hautes études en santé publique de Rennes et financé par l'Agence nationale pour la rénovation urbaine, visant au développement de politiques locales de jeunesse intégrées dans trois territoires bretons.

Les PEP 87

Le Populaire

Edition du 30 mai 2022



ANIMATIONS. Le 18 juin, les six volontaires en service civique de l'association PEP87 organisent une manifestation, nommée Fes-ti'PEP. Elle aura lieu sur la place Haute-Vienne, au-dessus de l'Aquarium de Limoges, de 10 h à 17 h. Une dizaine de stands seront présents : ASPTT Judo, LH87, Passeurs d'histoires, les Ateliers de la terre de Puycheny, motricité, Sérèni'Truffes, la Maison des Sports. Le spectacle « Ouizz » destiné aux jeunes enfants ouvrira la journée et le groupe Wut Bee's donnera un concert de 11 h à 13 h. ■

Les PEP 91

Evasion

Edition du 31 mai 2022



L'Essonne veut améliorer l'inclusion des enfants handicapés dans les structures réservées aux bambins



Pour ce faire, le Conseil départemental, la Caisse d'allocations familiales et la Mutualité sociale agricole ont conclu une Convention.

Pour ce faire, le Conseil départemental, la Caisse d'allocations familiales et la Mutualité sociale agricole ont conclu une Convention. Le texte a été signé hier lundi 30 mai à Arpajon, avec l'association départementale des pupilles de l'enseignement public de l'Essonne (Adpep 91). Le but ? Créer un Pôle d'appui et de ressources handicap (Parh). Le pôle devra être un lieu d'information pour les familles pour mieux répondre aux problématiques de recherche d'une solution d'accueil. Il aura vocation à devenir un lieu d'accompagnement des professionnels de la petite enfance, dans la prise en charge d'un enfant handicapé. Enfin, la création de passerelles avec le milieu spécialisé (associations, centres d'action médico-sociale précoce...) est évoquée.

Crédit : Nicolas Chacun Hélène Virat

Les PEP 09

La Gazette Ariégeoise

Edition du 31 mai 2022



La Gazette
ARIEGEOISE

A Foix, les « oubliés du Ségur de la santé » manifestent

Comme à Toulouse et dans différentes régions de France, plusieurs structures médico-sociales ariégeoises se sont mobilisées ce mardi 31 mai. De l'EPMS de la Vergnière aux PEP de l'Ariège en passant par l'ADAPEI, plusieurs dizaines de personnes sont venues manifester devant la préfecture, avec une revendication somme toute simple : l'intégration de tous les personnels dans le champ d'application des mesures du Ségur de la Santé.

Mesures qui sont venues augmenter la rémunération de certaines catégories de personnels, comme une reconnaissance du travail accompli au plus fort de la pandémie, depuis mars 2020. Mais si à force de mobilisations, les mesures ont été élargies

à trois reprises pour intégrer davantage de monde, il reste toujours des exclus. *« Il faut bien comprendre que la journée d'un jeune, chez nous, elle commence par monter dans un bus conduit par un chauffeur, pointent Samuel Meslin et Marc Baby, éducateurs spécialisés à la Vergnière. Il arrive dans un établissement qui a été nettoyé par des agents, il mange des plats préparés par des cuisiniers... L'établissement est surveillé par un veilleur de nuit. Il y a aussi un secrétariat... »* Autant de fonctions support qui, selon les représentants syndicaux, restent à jeun de la moindre reconnaissance financière *« alors qu'ils ont contribué à maintenir des services essentiels. Et alors même que ces exclus du Ségur se sont vus imposer l'obligation de vaccination »*.

« Bons pour la piqûre, pas pour le Ségur », résumant ces exclus *« parmi lesquels des catégories de personnels qui en avaient le plus besoin »*. D'un établissement médico-social à l'autre, ils seraient quelque 26 % des personnels à rester pour l'heure à la porte de cette revalorisation.

Les manifestants ont déposé une motion en préfecture, après avoir interpellé l'Agence régionale de santé sur le sujet.

Les PEP Alsace

L'Alsace & DNA

Edition du 31 mai 2022



Restauration scolaire à Colmar : Préalys renouvelé pour cinq ans

Lundi soir, lors du conseil municipal, les élus colmariens ont approuvé le renouvellement de la délégation de service public à l'association Préalys pour la gestion des cantines. Les élus d'opposition sont restés sur leur faim.

Pour cette nouvelle délégation de service public, deux candidats étaient en lice, les associations Préalys et Pep Alsace. Parmi les critères de l'appel d'offres, le prix des repas, leur qualité, leur transport, mais aussi les animations culinaires et les moyens humains mis à disposition.

Le premier critère, déjà, a fait la différence entre les deux candidats, Préalys s'engageant sur un prix moyen de repas à 8,39 € alors que la PEP le proposait à 8,76 €. « Les dépenses d'exploitation de Préalys sont mieux optimisées », apprécie l'adjointe à l'éducation Sybille Berthet. « Et cela coûtera moins cher à la collectivité », renchérit Eric Straumann (2,3 millions d'euros de compensation par la Ville dans l'offre Préalys, 3 millions dans celle de la PEP).

Les deux candidats proposaient de sous-traiter la fourniture des repas à la société API (laquelle va au-delà de la loi Egalim en ce qui concerne l'alimentation bio, les circuits courts et l'agriculture durable) et de privilégier les transports doux pour les enfants. Et même si la PEP « était en mesure d'apporter une plus-value dans l'approvisionnement des sites en faisant de sa cuisine centrale une plate-forme d'approvisionnement pour API », cela n'aura pas suffi. Le contrat sera donc renouvelé avec Préalys au 1^{er} août 2022, pour une durée de cinq ans.

La délibération est votée avec six abstentions, celles du groupe d'opposition qui dénonce des lacunes. «

Il y a trop de flottement et d'incohérence éducative, poursuit-elle, trop de moments d'attente pour les enfants, de règles qui changent à différents moments de la journée, et une proposition d'activités faible ou inexistante. A notre sens, il est indispensable de mener une réflexion sur la cohérence de la prise en charge des enfants. »

Elle souhaite l'élaboration d'un « projet éducatif global », ce qu'Eric Straumann traduit par « accueil collectif de mineurs ». « On n'est pas contre, explique le maire, mais cela demande réflexion, et cela représente un impact financier qui n'est pas neutre pour la collectivité ».

Un nouveau guichet pour les papiers d'identité

Il sera bientôt possible de demander sa carte d'identité ou son passeport à la mairie annexe des quartiers Ouest : « L'Etat nous demande d'accueillir une cinquième station biométrique, annonce Eric Straumann. Et nous avons demandé à l'installer à cet endroit ». Le guichet, qui prendra place dans l'espace France Services, nécessitera l'embauche d'un agent supplémentaire et coûtera 10 000 € par an à la Ville.

Peut-être, espère Eric Straumann, que ce nouveau dispositif permettra de réduire l'engorgement du service des papiers d'identité. « Depuis le Covid, explique-t-il, la demande de papiers d'identité a fortement augmenté. En 2021 nous avons délivré 10 639 titres, soit 2660 par poste, ce qui était déjà bien supérieur à la moyenne nationale de 1875 titres. » Et en 2022, la demande a bondi de 102 % : « Les agents travaillent à plus de 100 % », en déduit le maire, qui salue « leur belle productivité ainsi que leur engagement envers les personnes âgées et... les carreleurs aux mains abîmées, sur lesquels il est parfois compliqué de prendre une empreinte digitale ».

François Lentz, fait alors part de sa gêne : « Nous sommes désormais liés à Préalys pour cinq ans, constate l'élu. C'est une forme de blocage qui me pose problème. » Sybille Berthet tente alors de le rassurer : « On n'est jamais pieds et poings liés par

Lire la suite [ICI](#)

Les PEP 80

Le Courrier Picard

Edition du 31 mai 2022



Amiens: «183 euros pour toutes et tous, et tout de suite» dans le médico-social [VIDÉO]

Les « exclus » de la prime du Ségur étaient appelés à manifester ce mardi 31 mai, avant une journée d'action dans la santé le 7 juin.

« Beaucoup d'arrêts-maladies, des démissions et des difficultés de recrutement dans tous les services, même en intérim. » Manifestation après manifestation, Philippe Prigent, le responsable du médico-social à la CGT de la Somme, n'en finit plus de dépeindre un tableau toujours plus sombre de son secteur. La lassitude aidant, celle de ce mardi organisée sur le parvis de la Maison de la Culture d'Amiens, dans le cadre d'un appel national intersyndical (CGT, SUD, FO et FSU), n'aura pas rassemblé plus qu'une cinquantaine de personnes. Une scission opérée sur le sujet avec la CFDT n'aura sans doute pas favorisé non plus la mobilisation.

Et pourtant, c'est bien tout un monde qui se trouve aujourd'hui traversé par un sentiment d'injustice, cristallisé autour de l'élargissement attendu des 183 euros de prime issus du « Ségur de la Santé ». Accordé aux soignants (en 2020), puis aux travailleurs sociaux (2022), ce complément de traitement (qui ne compte pas pour la retraite) échappe encore à de nombreux agents techniques et administratifs.

« Un tiers de pouvoir d'achat perdu en 20 ans »

Agents d'entretien, des cuisines, assistantes familiales... « 20 % de nos collègues en restent exclus », chiffre-t-on à la CGT de la Somme. Soit 200 000 salariés du privé au niveau national, parmi les plus précaires. « Nous demandons 183 euros pour toutes et tous, et tout de suite ! », clame donc le syndicat, sachant que « si l'on veut plus, il faudra négocier une convention collective unique. Nous ne sommes pas contre, mais pas sur le principe d'une harmonisation par le bas comme le souhaitent les fédérations d'employeurs ! », se méfie Philippe Prigent, moniteur-éducateur en IME à l'association PEP80. Ceci sans compter que ces 183 euros « ne compenseront pas le gel du point d'indice qui nous a fait perdre un tiers de notre pouvoir d'achat en 20 ans ».

À l'Union départementale d'accueil et d'urgence sociale (UDAUS), Léo, lui, s'inquiète d'un turn-over croissant, « avec beaucoup de contrats précaires ». La conséquence, selon ce chargé d'étude, d'un manque d'attractivité des métiers : « Qui veut gagner 1 400 euros par mois, avec bac +3, pour une activité en horaires décalés dans les hébergements ? Surtout auprès de publics qui nous arrivent là où, auparavant, ils étaient davantage pris en charge par un secteur psychiatrique lui-même asphyxié. »

« Les durées de placements s'allongent et au bout, ce sont les enfants qui payent l'addition »

Lire la suite [ICI](#)

Les PEP 80

Le Courrier Picard

Edition du 31 mai 2022



**Courrier
picard**

Une micro-crèche va sortir de terre à Candas

Un chantier chasse l'autre à Candas, où la municipalité lance son projet de création de micro-crèche, afin de conserver les jeunes enfants dans le village.

Les devoirs à la maison sont utiles. Ils permettent l'approfondissement des compétences vu dans la journée. Le temps passé sur les consoles et autres

Pour le maire, Dominique Hersin, un nouvel équipement communal est nécessaire, car « le village a beaucoup rajeuni ». Il détaille son propos démographique : « Nous avons 75 couples de moins de 40 ans, mais aussi 75 enfants de moins de six ans. Par ailleurs, le nombre d'assistantes maternelles en activité a beaucoup diminué dans la commune . »

Ce constat fait qu'il a des craintes pour l'avenir : « Si les parents sont obligés d'aller faire garder leurs enfants en bas âge ailleurs, il y a des fortes chances que ces habitudes restent et que nous ne récupérions pas les enfants à l'école. »

C'est donc pour éviter ça que la municipalité s'est lancée dans le projet de création d'une micro-crèche.

Un équipement du même type qu'à Domart-en-Ponthieu

« Nous sommes allés visiter un équipement du même type à Domart-en-Ponthieu et avons été séduits. C'est pourquoi, nous avons voulu faire quelque chose de similaire à Candas, même si la configuration n'est pas tout à fait la même », explique le maire.

Du coup, c'est le même architecte de Flixecourt, qui a été choisi pour établir un plan de la nouvelle micro-crèche.

« Elle sera située sur un terrain qui appartient à la commune, derrière l'école. Il y aura d'ailleurs un petit chemin d'accès entre les deux bâtiments », annonce Dominique Hersin.

Le permis de construire a été déposé, il est désormais entre les mains des services de la préfecture de la Somme, mais la commune de Candas a d'ores et déjà prévu de lancer un appel d'offres auprès des entreprises à l'automne. « Il y en aura pour environ huit mois de chantier. Donc, la structure pourrait ouvrir dès la rentrée prochaine. »

Et le maire de détailler les contours du nouvel équipement dédié à la petite enfance : « Nous avons suivi les recommandations et le cahier des charges de la CNAF (Caisse nationale d'allocations familiales). Cela nous permet d'être en conformité, mais aussi de bénéficier de subventions. Il y aura trois dortoirs, deux salles d'activités, un espace repas, une biberonnerie, une salle de repos, une autre de rangement et un vestiaire. Il y aura aussi un petit parc pour des activités extérieures . »

Lire la suite [ICI](#)

Les PEP 71

Le Journal de Saône et Loire

Edition du 30 mai 2022



" La vie là... et ailleurs" a repris ses activités

L'association " La vie là... et ailleurs s'adresse à des personnes en souffrance, désireuses de rompre leur isolement en se recréant un réseau relationnel.

Pour y parvenir, chacun doit s'investir en participant à diverses actions et prendre part à plusieurs activités.

Installée Grande rue depuis octobre 2017, l'association " La vie là... et ailleurs compte à ce jour 24 adhérents dont 5 femmes et 5 contrats visiteurs. La présidente Mireille Baldan, a rappelé en préambule de leur assemblée générale qui s'est tenue lundi dernier à la salle Gressard que « l'association contribue à modifier le regard de la société sur les troubles psychiques, mais aussi celui que les adhérents portent sur eux-mêmes ». « Au sein de " La vie là... et ailleurs, a-t-elle précisé, nous nous considérons comme des citoyens à part entière. »

Si l'association est gérée par ses adhérents ils sont néanmoins encadrés par Manon Guichard, coordinatrice du GEM (groupement d'entraide mutuelle) des PEP71 ainsi qu'un référent qui veille au bon fonctionnement de la structure. Elle perçoit une subvention annuelle de 78 000 € versée par l'ARS (Agence Régionale de Santé), ainsi qu'une dotation annuelle de 7 000 € pour les projets d'animation, les activités et les sorties.

Les activités ne manquent pas

2021 a été très riche en activités diverses. Parmi elles, randonnées, ateliers créatifs, médiation artistique, séjours en Ardèche et dans le Jura où chacun a pu profiter des activités proposées. Changer d'air, se détendre, se reposer, se ressourcer et profiter était l'objectif principal de ces sorties.

Les projets ne manquent pas pour 2022 : un séjour en autogestion en septembre et une randonnée sur 2 jours avec nuit en refuge sont à l'étude. L'association projette depuis fin 2020 de déménager dans des locaux mieux situés, idéalement en centre-ville de Chalon-sur-Saône, et de fait plus accessibles. Les recherches pour dénicher le local idéal ont débuté au printemps 2021 mais n'ont pas encore abouti.

Suite à de nombreux questionnements et réflexions, l'association " La vie là... et ailleurs, conjointement avec les autres GEM gérés par les PEP71, va amorcer en 2022 un travail de réécriture des statuts afin de leur apporter plus de précisions, notamment concernant les conditions d'admission, les motifs de radiation et la procédure à suivre, le renouvellement des membres du conseil d'administration et le rôle des administrateurs.

Les PEP 02

Le Courrier Picard & L'Union

Edition du 29 mai 2022

Courrier
picard

L'union

AISNE À LA UNE

ENSEIGNEMENT

Vaincre la phobie scolaire

AISNE Pour aider les adolescents à sortir de la spirale infernale de la phobie scolaire, les Pupilles de l'enseignement public de l'Aisne viennent de créer un dispositif innovant qui, en quelques semaines, a déjà fait ses preuves.

LUCIE LEFEVRE

Quand Margaux a rejoint le groupe, elle se cachait derrière son masque, ne regardait personne dans les yeux. « Hier, elle a fait un gâteau qu'on a partagé tous ensemble. Et, surtout, elle sourit et comme elle a enlevé son masque, on le voit », se félicite Anaïs Navarre, chargée de développement des Pupilles de l'enseignement public de l'Aisne (PEP02).

Ce n'est d'ailleurs pas le seul changement dans le comportement de cette adolescente de 13 ans qui n'a pas mis les pieds au collège depuis trois ans. « Depuis le début du stage, j'y suis retournée deux fois une heure, j'ai choisi les matières qui me plaisaient. » Ce jour-là, elle avait décidé d'y aller tout un après-midi pour suivre les cours d'italien, d'histoire et d'anglais.

Emma, ça fait un an et demi qu'elle n'est plus scolarisée. « Ici, on est moins nombreux, c'est plus facile, mais je ne suis pas encore prête à retourner au collège. » Et puis il y a Pierre, un gamin plein de vie qui n'arrête pas de la taquiner. Difficile d'imaginer qu'il y a encore quelques semaines, il vivait reclus chez lui avec sa mère. Ce samedi 28 mai, il a participé aux 5 km de Soissons avec Anaïs Navarre et Philippe Horblain, éducateur sportif. « Il avait un rejet total de la collectivité. Là, il va se retrouver au milieu de centaines de personnes et ça ne lui fait presque pas peur », s'enthousiasme la jeune femme qui, si elle avait foi en le dispositif qu'elle porte avec Lisa Delacroix, enseignante coordinatrice de l'Accompagnement pédagogique à domicile, à l'hôpital ou à l'école (APADHE), avoue qu'elle ne s'at-

tendait pas à des résultats aussi spectaculaires en si peu de temps.

« Un travail sur l'estime de soi, la gestion du stress, des émotions, la confiance en soi »

Anaïs Navarre

AMAE, pour Accompagner la mise en mouvement de l'adolescent dans son environnement, est un dispositif dédié aux adolescents souffrant de phobie scolaire et bien souvent, sociale. L'objectif est de les remettre, doucement mais sûrement, sur le chemin de l'école. Pendant huit semaines, à raison de quatre demi-journées par semaine, le premier groupe s'est retrouvé au palais des sports de Laon, « un lieu neutre, qui n'était pas source d'angoisse pour les dix collégiens de la 6^e à la 3^e que nous avons pris en charge ».

Au programme, des cours de français, de mathématiques, d'histoire afin de garantir la

Anaïs Navarre, qui insiste sur l'importance d'être en petit comité pour ne pas générer de stress supplémentaire.

« L'occasion pour eux de se rendre compte qu'ils ne sont pas les seuls dans cette situation »

Anaïs Navarre

« C'est l'occasion pour eux de se rendre compte qu'ils ne sont pas les seuls dans cette situation. On redoutait l'absentéisme et, finalement, nous n'avons pas eu à y faire face, c'est déjà une victoire. Si certains ont été absents, c'est parce qu'ils ont tenté, pendant cette session, de retourner dans leur établissement scolaire. »

Plusieurs ont réussi, comme Margaux. D'autres y sont allés à leur rythme. La première fois, Nolan n'a pas franchi les grilles. La deuxième, il est allé jusqu'à la

continuité pédagogique « et surtout un travail sur l'estime de soi, la gestion du stress, des émotions, la confiance en soi. On leur propose des ateliers créatifs, c'est un moyen de les valoriser, de leur montrer qu'ils sont capables de réaliser de belles choses. Ils font du sport, du théâtre, participent à des groupes de parole », énumère

vie scolaire. Puis un enseignant lui a fait cours dans le bureau. « Même s'ils n'y vont qu'une heure, c'est une heure de gagnée, analyse Anaïs Navarre. C'est une victoire pour nous, mais surtout pour eux. Il y aura toujours des hauts et des bas : peut-être qu'à l'issue de ce stage, parce qu'ils auront repris confiance en eux, les bas dureront moins longtemps qu'avant. »

La chargée de développement des PEP02 constate un autre effet positif d'AMAE, sur les parents cette fois. « Certains n'ont d'autre choix que d'arrêter de travailler, eux aussi se désocialisent par la force des choses. Ils se sentent démunis face à la phobie scolaire de leur enfant. On assiste ici à des discussions informelles qui leur font du bien tout simplement », rapporte Anaïs Navarre avant de rejoindre le groupe dans le dojo et de se lancer, avec ses protégés, dans un parcours sportif dans de grands éclats de rire. Inconcevable il y a encore quelques semaines.

Les PEP 02

Le Courrier Picard & L'Union

Edition du 29 mai 2022

Courrier
picard

L'union

"J'ai retrouvé le Pierre d'avant, pour moi c'est un miracle"

« C'était le 8 novembre 2019, à midi. » Le dernier jour où Pierre est allé au collège à Soissons. Si Marie-Claude s'en souvient avec une telle précision, c'est parce que cette journée a été la plus douloureuse de toute sa vie de maman. Et pire encore pour son fils, aujourd'hui âgé de 14 ans. « Je l'attendais devant le collège. Il était en retard, cela ne lui ressemblait pas. L'un de ses camarades est venu me voir en me disant qu'il s'était passé quelque chose de grave, que Pierre ne savait plus marcher. » Depuis la rentrée, Pierre était harcelé physiquement et moralement par d'autres collégiens. « Ce jour-là, il a été frappé au visage, mordu, piqué avec un compas sur tout le bras, piétiné. Il a fallu au médecin une page entière pour détailler toutes ses blessures. »

« QUAND ON VOIT ARRIVER UN GROUPE D'ADOS AU LOIN, IL FAUT QU'ON CHANGE DE TROTTOIR, IL EST TERRORISÉ » Elle décide de garder Pierre à la maison jusqu'en janvier, une situation qu'elle pensait temporaire. Mais depuis, son fils est incapable de franchir les portes d'un établissement scolaire. Il a fait quelques tentatives dans un nouveau collège, en vain. Alors elle a arrêté de travailler pour s'occuper de lui, lui faire la classe. « Il veut apprendre, ce n'est pas le problème : depuis cette agression, il souffre de

phobie scolaire et sociale. » La famille vit les volets fermés, sort peu et à chaque fois, c'est une épreuve. « Quand on voit arriver un groupe d'ados au loin, il faut qu'on change de trottoir, il est terrorisé. » Quand Anaïs Navarre a proposé à Marie-Claude d'intégrer Pierre au dispositif AMAE, elle avoue avoir accepté sans vraiment y croire. La première semaine a été difficile, celles qui ont suivi relèvent presque du miracle à ses yeux. « Je ne le reconnais plus, j'ai retrouvé le Pierre d'avant, pour moi c'est un miracle. On va peut-être y arriver. Il ne fait plus de cauchemars, il mange normalement. Pour la première fois depuis trois ans, nous nous sommes promenés en ville sans qu'il regarde derrière lui en permanence. Ça n'a l'air de rien, mais il est allé chercher le pain tout seul », s'émeut la mère de famille qui entrevoit une lueur d'espoir. « Ce dispositif m'a fait du bien à moi aussi, j'ai pu échanger avec d'autres parents, me rendre compte que je ne suis pas la seule à mener ce combat pour mon enfant. »

Ces dernières semaines, Pierre a découvert le yoga, les activités manuelles. « Je l'ai inscrit à des cours dès le mois de juin, je ne veux pas qu'il y ait de coupure. » La route est encore longue, le retour au collège ne sera pas pour demain. « Mais pour après-demain peut-être », espère-t-elle en couvant son fils du regard.

Poursuivre sa scolarité quelles que soient les circonstances

L'Accompagnement pédagogique à domicile, à l'hôpital et ou à l'école (APADHE) était un partenaire tout trouvé pour les PEP02 dans la mise en place de ce dispositif dédié aux adolescents en situation de rupture scolaire et sociale. « Tout simplement parce que ce sont des jeunes que nous suivons déjà », fait savoir Lisa Delacroix, enseignante coordinatrice de l'APADHE qui propose un accompagnement pédagogique, la mise à disposition d'outils numériques de travail ou des professeurs à domicile. « Les raisons peuvent être nombreuses, un accident, une raison de santé, la maternité. Nous faisons tout notre possible pour leur permettre de poursuivre les apprentissages scolaires et maintenir le lien avec la classe, les professeurs et les camarades. »

Cette année, 66 enseignants ont accompagné 81 élèves, huit en primaire, 50 au collège et 23 au lycée. 70 % d'entre eux souffrent de phobie scolaire.

Pour intégrer le dispositif, l'élève doit être inscrit dans un établissement scolaire du premier ou du second degré et cumuler deux semaines d'absence consécutives minimum ou trois semaines discontinuées en cas de longue maladie.

Renseignements par mail, apadhe-pep-02@ac-amiens.fr ou tel. 03 64 16 81 77 ou 06 25 12 51 80.

3 QUESTIONS À...



ANAÏS NAVARRE,
LISA DELACROIX
RESPONSABLES
DU PROJET

"Une autre session pour les lycéens à la rentrée"

Anaïs Navarre, Lisa Delacroix, d'où vous est venue l'idée de mettre en place ce dispositif ? L'avantage de faire partie de la fédération des Pupilles de l'enseignement public (PEP) est d'avoir accès aux initiatives lancées par d'autres départements. En l'occurrence, AMAE a été conçu par les PEP de l'Oise il y a trois ans : nous nous sommes inspirés de leur dispositif pour bâtir le nôtre avec ce constat : 70 % des élèves qui ne sont plus ou peu scolarisés dans notre département souffrent de troubles scolaires anxieux. Il fallait absolument faire quelque chose pour aider ces adolescents en situation de rupture scolaire et sociale. J'ai travaillé avec l'enseignante coordinatrice de l'Accompagnement

pédagogique à domicile, à l'hôpital et ou à l'école qui les suit déjà. Nous nous sommes entourées de nombreux intervenants, des enseignants mais aussi une hypnothérapeute, un éducateur sportif ou encore un professeur de yoga.

Pourquoi accueillir les bénéficiaires au palais des sports de Laon ?

Tout simplement parce qu'il était inconcevable d'aller dans un établissement scolaire, un lieu qu'ils fuient. Cet endroit est neutre, crée moins d'appréhension. Qui plus est, la Ville nous met à disposition à la fois une salle de réunion pour les cours et les activités, ainsi que le dojo pour le sport, le yoga ou la sophrologie.

Cette session en appelle-t-elle d'autres ?

C'est l'objectif. Nous avons commencé avec des élèves de la 6^e à la 3^e, car l'entrée au collège est une étape importante dans la vie d'un adolescent. Le mal-être se révèle souvent à ce moment-là. Plus il est pris en charge tôt, mieux c'est. Une deuxième session à destination des lycéens sera certainement organisée en octobre ou novembre.

LES AUTRES POINTS

Lutter contre le décrochage scolaire des jeunes mamans

Poursuivre sa scolarité quand on est maman et lycéenne ou même collégienne n'est pas une évidence. Chaque année, dans l'Aisne, de nombreuses jeunes filles décrochent à la naissance de leur enfant. Les PEP02 leur viennent en aide via le Service d'accompagnement des mères lycéennes et collégiennes (Samelyco), luttant ainsi contre le décrochage scolaire des très jeunes mamans.

L'aide des robots

Le service d'Accompagnement pédagogique à domicile, à l'hôpital ou à l'école dispose de robots de téléprésence permettant à des élèves hospitalisés ou malades à leur domicile de mieux suivre leurs cours à distance en voyant, entendant et même dialoguant avec leur enseignant et leurs camarades. Une centaine de ces robots a été mise à la disposition des Hauts-de-France, dont une trentaine pour le département de l'Aisne.

Les PEP 71

Le Journal de Saône et Loire

Edition du 28 mai 2022

le journal
de Saône et Loire

Le personnel du foyer des Avouards peut être fier



Rencontre du personnel du foyer de Avouards et des membres du CA des PEP71 autour d'un café gourmand. Photo JSL/Catherine RENAUD

Au foyer des Avouards une rencontre entre le personnel et les membres de la direction des PEP71 a été organisée mardi 24 mai, une occasion de revenir sur la gestion de la crise sanitaire au sein de l'établissement.

Le foyer de vie des Avouards de Bonnay accueille des adultes présentant un handicap psychique stabilisé. Cette structure dépend des PEP 71 (pupilles de l'enseignement public). Son conseil d'administration s'est déplacé à Bonnay pour y rencontrer le personnel et la direction afin de les remercier pour leur dévouement durant la période Covid. Le président Mascio Marcel a

évoqué les fortes contraintes des conditions de travail s'ajoutant à la complexité du travail ordinaire : « Le foyer de vie fonctionne toute l'année et n'a pas pu être fermé pendant les confinements. Le personnel a assuré la continuité du travail, des soins, des services, avec une prise de risques ; il a honoré les nombreuses sollicitations avec un engagement formidable », pour lequel il les a vivement remerciés.

Une gestion sans accroc salué par les responsables

Le directeur général des PEP 71, Serge Fichet a témoigné sa gratitude et sa confiance à l'ensemble des salariés. Le directeur du foyer de vie, Gonzales Salvator a souligné sa fierté par

rapport à deux indicateurs : zéro hospitalisation Covid et zéro hospitalisation psychiatrique de mal-être durant la pandémie. « Tout cela s'est fait en silence, sans balcon, ni presse », a rajouté Mascio Marcel avant de parler des difficultés de recrutement pour des métiers considérés comme non attractifs, et mal rémunérés. La question d'une convention collective unique pour le domaine du social et médico-social a été soulevée.

Des échanges s'en sont suivis, permettant aux personnes de s'exprimer sur leur ressenti, mais aussi sur la considération de l'autre et sur l'intérêt des résidents. Ce geste de reconnaissance a été apprécié par le personnel présent.

Catherine RENAUD (CLP)

Les PEP 39

Le Progrès

Edition du 28 mai 2022

LE PROGRÈS

LES ESSARDS-TAIGNEVAUX

Sortie classe verte à Lamoura pour les élèves



Les élèves au départ. Photo Progrès/Annick FONTAINE

Le RPI (regroupement pédagogique intercommunal) Les Essards, Les Hays a organisé une sortie classe verte à Lamoura. Le départ a eu lieu lundi matin 23 mai et le retour ce mercredi 25 mai. Avec la participation des communes des Essards et des Hays ainsi que de l'APE les Ptits Loups et des PEP 39.

Les maîtresses ont pu organiser une sortie classe à Lamoura sur une journée pour les enfants de la maternelle des Essards-Taignevaux et un séjour de trois jours pour les primaires de l'école de Les Hays.

Les PEP 12

La Dépêche

Edition du 28 mai 2022

LA DÉPÊCHE
de France

ASPRIERES

À la découverte de l'océan pour les enfants de l'école



Le groupe au départ vers la Gironde pour un séjour aux souvenirs inoubliables.

Pas moins de 42 élèves de l'école publique ont pris la route pour un périple de 360 km afin de rejoindre Meschers-en-Gironde ce mois de mai.

Avec leurs deux professeurs, deux parents d'élèves et une accompagnante, ils ont été hébergés au « Rouergue » géré par l'Association départementale des Pupilles de l'Enseignement Public de l'Aveyron agréé par l'Education Nationale. Ils ont ensem-

ble pu découvrir l'océan, l'estuaire de la Gironde, à proximité de Royan. Ils ont séjourné dans un parc boisé à 10 minutes à pied de la Plage des Vernhes accessible par un chemin piétonnier.

Une belle aventure rendue possible grâce aux enseignants et au dynamisme de l'Association des Parents d'Elèves qui a organisé une tombola afin de pouvoir couvrir près de 50 % des frais. Les parents des élè-

ves ont participé à hauteur de 33 %, le Conseil Départemental à 10 % et la commune à 9 %. L'APE remercie toutes les personnes et les collectivités qui par leur contribution ont permis aux écoliers du village d'accéder à ce temps de découvertes éducatives. L'association prépare désormais le prochain rendez-vous de fin d'année scolaire avec la kermesse du 26 juin, et compte sur votre participation.

Les PEP 36

La Nouvelle République

Edition du 28 mai 2022

la Nouvelle
République

Les résidents des Pep 36 réunis sur un même site

Après six ans de travaux et une réorganisation, foyers d'hébergement et occupationnel ne forment plus qu'un et sont ouverts toute l'année.

Mercredi 25 mai, l'Association départementale des pupilles de l'enseignement public de l'Indre (Adpep 36), plus communément appelée Pep 36, a accueilli de nombreuses personnalités ainsi que les résidents à l'occasion de l'inauguration du foyer d'hébergement et du foyer occupationnel de La Châtre. Un rendez-vous prévu en février 2021 mais qui a dû être décalé, les travaux ayant duré plus longtemps que prévu, la faute au contexte sanitaire et aux difficultés d'approvisionnement en matériaux. Le président, Yves Denieul, a rappelé que ce chantier a débuté il y a un peu plus de six ans, la pose de la première pierre a eu lieu le 20 novembre 2019.

« Mieux répondre aux besoins du territoire »

Le foyer d'hébergement accueille quatorze résidents avec une place d'urgence prévue. Les personnes qui habitent ces logements sont des travailleurs



Visite des différents espaces du foyer, sous la conduite de sa directrice, Fabienne Pinczon du Sel.

de l'Établissement de soin et d'aide par le travail (Esat), situé à côté des foyers et reconstruit sur un terrain vendu par la communauté de communes ; il sera inauguré dans l'année. Le foyer occupationnel, quant à lui, accueille onze personnes dans un logement individuel avec toujours une place d'urgence. Il accueillera également trois personnes en accueil de jour.

La superficie des deux foyers représente une surface bâtie de 1.085 m². « Cette répartition n'est pas celle prévue initialement, elle a été modifiée pour mieux répondre aux besoins du territoire », a précisé Yves Denieul. La restauration est collective en liaison froide avec la cuisine centrale Valcook, que les Pep 36 ont ouvert à Valençay et qui privilégie les circuits courts. La salle des repas étant

commune aux deux structures. « Toutefois, trois logements ont une kitchenette pour que des travailleurs apprennent à cuisiner en vue d'un départ vers un hébergement en milieu ordinaire et ainsi faciliter l'inclusion sociale. L'idée est aussi de leur permettre d'habiter dans un appartement. »

Seize entreprises locales sur le chantier

Le président de poursuivre : « La construction de ces deux foyers fut l'occasion de revisiter notre fonctionnement. Nous avons fermé le foyer d'hébergement d'Issoudun. Ce regroupement était devenu obligatoire pour mettre en place une ouverture permanente toute l'année. »

La construction des foyers s'élève à 2.480.337 €, avec une aide du Département de 708.750 € (qui supporte la charge d'un emprunt de 1.000.000 €) et de la Région, 506.250 €. L'association contribue à hauteur de 265.337 € en autofinancement. Les travaux ont été réalisés par seize entreprises locales.

Cor. NR : Évelyne Caron

Les PEP 02

L'Ardennais

Edition du 28 mai 2022



L'Ardennais

Poursuivre sa scolarité quelles que soient les circonstances

L'Accompagnement pédagogique à domicile, à l'hôpital et ou à l'école (Apadhe) était un partenaire tout trouvé pour les PEP02 dans la mise en place de ce dispositif dédié aux adolescents en situation de rupture scolaire et sociale. «Tout simplement parce que ce sont des jeunes que nous suivons déjà», fait savoir Lisa Delacroix, enseignante coordinatrice de l'Apadhe qui propose un accompagnement pédagogique, la mise à disposition d'outils numériques de travail ou des professeurs à domicile. «Les raisons peuvent être nombreuses, un accident, une raison de santé, la maternité. Nous faisons tout notre possible pour leur permettre de poursuivre les apprentissages scolaires et maintenir le lien avec la classe, les professeurs et les camarades.» Cette année, 66 enseignants ont accompagné 81 élèves, huit en primaire, 50 au collège et 23 au lycée. 70% d'entre eux souffrent de phobie scolaire. Pour intégrer le dispositif, l'élève doit être inscrit dans un établissement scolaire du premier ou du second degré et cumuler deux semaines d'absence consécutives minimum ou trois semaines discontinues en cas de longue maladie. Renseignements par mail, apadhe-pep-02@ac-amiens.fr ou par téléphone au 03 64 16 81 77 ou au 06 25 12 51 80.

Les PEP 33

Courrier Gironde

Edition du 27 mai 2022

Courrier
Gironde

Un Club Nature pour les 6-12 ans

ANDERNOS-LES-BAINS

Des ateliers et des sorties sont proposés le mercredi, toute l'année, pour sensibiliser les plus jeunes à leur environnement, dans le cadre du Club nature d'Andernos. Une initiative proposée par le Conseil départemental et subventionnée par la municipalité, avec l'appui de l'Association des Pupilles de l'Enseignement public (Pep 33), et qui s'inscrit dans la politique de développement durable de la Ville. Rappelons que Pep 33 est une association quasi centenaire qui a pour vocation l'accompagnement des enfants et des jeunes en matière d'éducation et de culture.

En 2018, l'association sollicitée par le CDEF (Conseil Départemental Enfance et Famille) a répondu favora-



Tous les mercredis, les enfants peuvent participer à des ateliers dans le cadre du Club nature.

blement à l'appel lancé pour l'accueil de jeunes mineurs non accompagnés dans le cadre de l'ASE, sur le site du Centre de Mer d'Andernos. PEP 33 a rapidement mis tout en œuvre pour organiser et aménager

les espaces d'hébergement nécessaires. Aujourd'hui l'association propose des séjours scolaires, des classes de mer et, depuis la rentrée scolaire dernière, c'est elle qui anime le Club nature.

La mission de ce club est de permettre à des enfants âgés de 6 à 12 ans, de « développer un rapport heureux avec la nature, d'apprendre à utiliser leurs sens et de devenir des sentinelles de leur environnement », indiquent les responsables du projet.

Tout au long de l'année, ces enfants peuvent ainsi apprendre à construire un nichoir à oiseaux, planter des arbres, construire une cabane, tailler un bâton de marche, explorer le littoral, ou encore reconnaître araignées, papillons, mais aussi serpents et autres animaux qui peuplent les espaces naturels. Une belle façon de protéger l'environnement tout en s'amusant.

Christelle SEGUY

Informations au 05.56.82.00.40.

Les PEP CBFC

Actu Agglomération Dijonnaise

Edition du 27 mai 2022

ACTU AGGLOMÉRATION DIJONNAISE

CHEVIGNY-SAINT-SAUVEUR

La médiation animale au cœur d'une rencontre intergénérationnelle



Trois chiennes ont favorisé ces grands moments d'échanges entre jeunes et moins jeunes. Photo LBP/Dominique DA SILVA

Mercredi 25 mai, la Ville de Chevigny-Saint-Sauveur organisait une rencontre intergénérationnelle autour de la médiation animale. Des résidents de l'Ehpad et des seniors de la commune ont partagé une matinée avec des jeunes des PEP DAMS Bourgogne-Franche-Comté, à la salle Jean-Froussart. Encadrés par leurs éducateurs Christine, Fatima et Laurent : Maxence, Étienne, Gaetan, Stanislaw et Elona, ont mis en pratique les exercices de médiation animale qui leur sont dispensés depuis un an. Ouchka, Pandora et Siggys, les trois chiennes formées à la médiation par Christine (elle-même diplômée), ont permis des échanges attendrissants entre les jeunes et les seniors.

Les PEP 34

Midi Libre

Edition du 27 mai 2022

Midi Libre

Saint-André-de-Sangonis L'unité de répit aura son jardin à l'Ensoleillade

Ils étaient partis de Gignac à vélo durant deux jours, au mois d'août dernier, pour se rendre à Toulouse. Mouillant le maillot pour une bonne cause en parcourant 222 km, trois maires de la CCVH, Claude Carceller (Montpeyroux), Jean-Marc Isure (Campagnan) et José Martinez (Bélarga), ont rapporté dans leurs sacs 3 436 €.

Cette opération, "Un tour de roue pour l'Ensoleillade", a permis de sensibiliser à l'accueil des jeunes en situation de handicap les collectivités, particuliers et entreprises rencontrés sur le parcours. Les fonds récoltés iront à l'aménagement d'un petit jardin d'agrément dans l'unité régionale de répit,

située au sein de la maison d'accueil spécialisée (Mas) à Saint-André-de-Sangonis.

Le chèque a été remis officiellement, mardi 24 mai, par Jean-François Soto à Jean-Paul Rabou, vice-président de l'ADPEP 34 (Association départementale des pupilles de l'enseignement public de l'Hérault).

« Cette unité, qui accueille plus de 150 jeunes par an, pour les week-ends et les vacances, permet de libérer du temps pour les familles et donner un peu de repos aux aidants », a précisé Fabien Delmas, directeur de l'établissement. Les jeunes participeront eux-mêmes à l'installation du jardin dans lequel ils ont déjà planté un olivier.



Jean-François Soto a remis, au nom de la CCVH, un chèque à la Mas.

Hussein Bourgi, conseiller régional et sénateur, illustrant par un exemple personnel sa sensibilité à la cause du handicap, a annoncé que la Région soutiendrait également le projet. Les trois édiles, tombés amou-

reux de la petite reine, ont décidé, semble-t-il, de passer à la vitesse supérieure puisqu'ils projettent pour l'automne prochain une nouvelle opération de solidarité.

► Correspondant Midi Libre : 06 27 44 45 31

Les PEP Brétil'Armor

L'Echo de l'Armor

Edition du 25 mai 2022

L'écho
de l'Armor et l'Argoat

MAËL-PESTIVIEN

ECOLE. Trois jours en classe de mer



Les élèves de l'école ont apprécié ce séjour ensoleillé de trois jours au Cap Fréhel.

Les élèves de CP-CE-CM de l'école ont participé à un séjour de trois jours au cap Fréhel, en classe de mer.

Reporté depuis deux ans en raison des contraintes sanitaires liées au Covid-19, ce séjour a pu être organisé grâce aux aides financières de l'amicale laïque et des communes de Maël-Pestivien, Peumerit-Quintin et Saint-Nicodème.

Les élèves ont été hébergés au centre PEP 22 de Plévenon. Par un temps magnifique, ac-

compagnés par les animateurs du centre, ils ont découvert la côte et le GR34, étudié la lande et les dunes, pratiqué la pêche à pied et observé les animaux de l'estran rocheux. Les plus grands ont aussi pratiqué le char à voile, tandis que les plus jeunes visitaient le port d'Erquy et la criée.

Le séjour s'est terminé par la visite de Fort-la-Latte, où les enfants ont remonté le temps et découvert l'intérieur des remparts de ce fort du Moyen-Age.

Les PEP Lor'Est

Vosges Matin

Edition du 25 mai 2022

MARTIGNY-LES-BAINS

Un camion itinérant, symbole d'entraide entre les habitants



Les activités du Traversier, basées sur l'entraide, sont animées par des bénévoles de l'association Pep Lor'Est et de la Croix Rouge.

L'association Pep Lor'Est et la Croix Rouge ont installé leurs camions aménagés ce mardi 10 mai à Martigny sur la place de la salle polyvalente afin de proposer des activités culturelles des jeux et animations et faire connaître ses services.

Le projet innovant, baptisé « le Traversier », est un espace de convivialité, itinérant de la vie sociale, qui s'appuie sur les habitants, les acteurs sociaux et les élus, et repose sur des valeurs fortes. Aller vers les habitants lors de leur passage, faire connaissance, se rencontrer, créer

du lien, et de la convivialité, rompre l'isolement, et de plus créer des entraides et des solidarités.

Ce sont des moments précieux pour certains, en sachant qu'à chaque tournée, le traversier s'installe sur une place du village, autour d'un café. On papote, on recueille des informations utiles qui aident les familles pour diverses démarches. Rencontre, solidarité, entraide, convivialité, échange, tout est réuni pour éventuellement vous aider, le tout avec un accueil chaleureux en raison d'une équipe jeune et dynamique.

Les PEP CBFC

Le Bien Public

Edition du 25 mai 2022

LE BIEN PUBLIC

Des ateliers d'immersion en langue vivante



Le chant et les mimes permettent de comprendre plus facilement une langue étrangère. Photo LBP/Aurélien DELOS

Tous les mercredis et pendant les vacances scolaires, l'association Amis'Mots propose des ateliers d'immersion en anglais aux enfants de 3 à 6 ans au centre social des Bourroches. Sylvie Verquere, fondatrice de l'association explique que le principe de ces ateliers est de permettre aux enfants « d'apprendre en faisant ». Les intervenants s'expriment uniquement en anglais dans le cadre de ces ateliers et ils s'accompagnent par des chansons, des mimes, des histoires...

Le petit Tidjany explique qu'il est parfois difficile de comprendre ce qui est dit mais les mimes aident. Pour Manon, ce sont les histoires qui l'intéressent le plus.

Ces ateliers répondent à un appel à projet lancé par l'éducation nationale dans le cadre du "Plan mercredi", explique Dominique Matet, adjoint à la directrice académique.

Le site de l'association Ami'Mots : <https://www.amis-mots.org>

Les PEP Lor'Est

Le Républicain Lorrain

Edition du 24 mai 2022

METZ

Inquiétudes aux Pep Lor'Est : 62 salariés en grève



Les travailleurs de la branche médico-sociale des Pep Lor'Est se sont rassemblés devant les locaux de l'association. Photo RL/Sandrine ISSARTEL

Une soixantaine de salariés des Pep Lor'Est, association pour le droit et l'accès de tous à l'éducation, à la culture, à la santé, aux loisirs, au travail et à la vie sociale, ont fait grève ce lundi 23 mai. Ils se sont rassemblés devant les locaux de la rue Thomas-Edison à Metz au moment où se tenait la réunion de négociation des accords d'entreprise sur la question de l'aménagement du temps de travail. Une dizaine d'entre eux a pris part à la réunion avec les représentants de la direction.

Le nœud de la discorde remonte à la fusion des Pep départementales (Moselle, Meurthe-et-Moselle et Vosges) en une seule depuis le 1^{er} janvier 2021. Et c'est bien cette notion de fusion qui inquiète les professions médico-sociales de

l'association – environ 250 salariés sur les 700 qu'elle comptabilise sur la région. « Le mode de fonctionnement était différent d'un département à l'autre », explique une salariée, qui craint qu'un « lissage » des conditions de travail soit opéré, ce qui ne serait pas forcément un avantage pour chacun d'eux. « Lorsque 62 personnes se mettent en grève et expriment des revendications, ce n'est pas anodin dans l'histoire d'une association », a constaté le président de Pep Lor'Est, Hervé Pritrsky. « Les négociations sont seulement en cours », a-t-il tenté de rassurer. Une prochaine réunion se tiendra mi-juin en vue d'une signature des accords fin juin et de leur mise en application début septembre.

S.I.

Les PEP 29

Lien Social

Edition du 24 mai 2022

LIEN SOCIAL

« Aller vers » les jeunes en milieu rural

L'action sociale « hors-les-murs » est de plus en plus prisée. Le monde de l'animation en vient lui aussi à la pratiquer. Depuis 2016, le centre Ker Avel à Plougasnou (Finistère) a franchi le pas, bousculant les repères et brouillant les frontières.

COMME beaucoup d'associations, de comités d'entreprise, de municipalités, les Pupilles de l'enseignement public (PEP) du département de la Mayenne ont acquis dans les années d'après-guerre de grandes bâtisses pour accueillir des séjours d'enfants. En 1960, les PEP achètent le centre de Ker Avel dans le Finistère, pour y organiser des classes de mer. Jusqu'au début des années 2000, ils y reçoivent en plus des colonies de vacances et des stages de préparation au brevet d'aptitude aux fonctions d'animateur (BAFA). Quand la municipalité les sollicite pour ouvrir un centre de loisirs à l'année, Patrick Jacquinet (le directeur de l'époque) saisit l'occasion pour élargir son champ d'activité. Quelques années plus tard, une nouvelle demande est transmise mais cette fois-ci pour les adolescents. Toute action en direction de jeunes vivant en milieu rural se heurte au même problème: la mobilité. Difficile de se déplacer sur un territoire dans lequel les liaisons par car se font au rythme d'un aller le matin et d'un retour le soir et dans lequel les jeunes ne disposent pas de moyens de transport individuel. Autre interrogation: faut-il attendre que les jeunes viennent vers l'animation ou que celle-ci aille vers eux? Question essentielle quand

une étude réalisée sur le territoire français indique que seuls 3 à 8 % du public auxquels ils s'adressent fréquentent les clubs de jeunes.

MÉDIATION

C'est sur un projet « aller vers » que Guillaume Dilasser est recruté en 2016: « quand je commence à travailler, je ne dispose d'aucun local dédié. La commune met à ma disposition des équipements sportifs et des salles d'activité que je peux utiliser à ma convenance », explique-t-il. C'est au volant d'un minibus qu'il se met à sillonner la commune. Prenant contact avec les jeunes là où ils se trouvent, il les invite à diffuser sur les réseaux sociaux l'information de sa présence à leurs pairs. C'est vrai que beaucoup d'entre eux ont fréquenté le centre Ker Avel pendant leur enfance: un solide passeport pour se faire accepter. Il se rend aussi au collège François Charles de Plougasnou pour se présenter aux élèves. Il y développera par la suite des ateliers sur la pause méridienne. Il n'hésite pas non plus à grimper dans les cars scolaires qui assurent les trajets des lycéens. Avec l'objectif de s'adresser à une classe d'âge élargie aux 13-30 ans, l'animateur passe aussi le seuil des bars dans lesquels les plus âgés se retrouvent régulièrement. S'il organise une animation classique (soirée jeux de société, activité sportive, séjour...), il propose aussi une autre démarche aux plus grands: un accompagnement social fondé sur le suivi individualisé de leur projet de vie. Il n'a pas l'ambition de remplacer les professionnels de l'insertion mais de servir d'interface, en mettant en relation les jeunes et les institutions qui leur sont dédiées mais qu'ils fréquentent peu, par méconnaissance ou par difficulté de mobilité. Guillaume Dilasser réussira même à embarquer à bord de son minibus, des intervenants du Point d'accueil écoute jeunes (PAEJ) de l'association Cesam et du Point information jeunesse de Morlaix, pour aller à la rencontre des jeunes de Plougasnou. La pertinence du choix initial prend ainsi tout son sens. « L'animateur présent dans un local accueillant des jeunes ne peut pas en même temps se rendre disponible pour accompagner les dif-

férentes démarches à l'extérieur », commente l'animateur. « Aller vers » a permis au centre Ker Avel de se faire connaître par 85 % du public auquel il s'adresse. Si cette initiative a été couronnée de succès, c'est

aussi parce que l'équipe a réussi à décrocher un financement. Il arrive parfois que l'on évoque « un alignement des planètes » pour expliquer des conjonctions bienvenues. Au même moment, Morlaix-communauté, à laquelle appartient Plougasnou, sélectionne le centre Ker Avel avec cinq autres « maîtres d'ouvrage », pour la mise en œuvre de son projet de « remise en question de l'animation jeunesse » (1). Durant quatre ans, ce programme et la commune ont cofinancé le poste de directeur à parts égales. Le temps de démontrer son intérêt et d'en pérenniser l'existence. Aujourd'hui, Patrick Jacquinet a fait valoir ses droits à la retraite, Guillaume Dilasser l'a remplacé au poste de directeur et Pierre Mesguen a pris le volant du minibus.

QUAND LA LÉGISLATION S'EN MÊLE

Il est tentant de rapprocher ce dispositif du fonctionnement de la prévention spécialisée: accompagnement social, « aller à la rencontre », travail en soirée le vendredi et samedi, etc. « Il est difficile pour une commune de 3000 habitants comme Plougasnou, dont les résidences secondaires constituent 60 % des logements, de se doter d'un éducateur de rue. Nous combions un manque et répondons à des besoins », réagit Guillaume Dilasser. Nous sommes peut-être en train d'inventer un nouveau métier! » Cette porosité entre

les deux champs n'est pas sans poser des questions de législation, celle régissant l'éducation spécialisée différant de celle de l'animation. Ainsi, la réglementation de la Délégation régionale académique à la jeunesse,

à l'engagement et aux sports (DRAJES) (2) impose des normes d'encadrement qui prévoient un animateur pour douze mineurs. « Comment fait-on quand un troisième jeune arrive à une soirée? », interroge le nouveau directeur de Ker Avel. La même réglementation impose que toute activité sportive soit encadrée par un animateur titulaire d'un brevet d'État spécialisé dans cette discipline. « Le minibus doit-il refuser un jeune qui demande à être accompagné à la plage avec son kayak pour pratiquer son sport? », poursuit-il. La nouvelle « prestation de services jeunes » proposée par la caisse d'allocations familiales (CAF) ne finance plus à l'activité mais dans un poste, sur une politique globale fondée sur les principes de l'« aller vers » et du travail partenarial. On n'est plus dans le registre du quantitatif mais dans celui du qualitatif. Une capacité de souplesse, d'ajustement et d'adaptation qui pourrait bien faire école. Jacques Trémintin

Contact: 02 98 72 31 66 / 06 35 66 08 61 - centre.keravel@lespep53.org

[1] Projet « Jeunes en TTrans » (Transversalité/Transitions/Transformations), recherche-action portée par le département des Sciences humaines et sociales de l'École des hautes études en santé publique (EHESP) et accompagnée par l'agence nationale pour la rénovation urbaine (ANRU). Ce projet vise au développement de politiques locales de jeunesse intégrées dans trois territoires bretons, s'appuyant sur l'ensemble des acteurs publics, privés et associatifs (y compris les jeunes): <https://jett.org/le-projet/>

[2] Ex-Direction régionale et départementale de la jeunesse, des sports et de la cohésion sociale.

DE L'ANIMATION AU MÉDICO-SOCIAL

La fédération d'éducation populaire des PEP a été fondée en 1915 pour venir en aide aux enfants victimes de la Première Guerre mondiale. Longtemps centrée sur l'animation, elle a ensuite géré des structures du secteur médico-social: centres médico-psycho-pédagogiques (CMPP), instituts d'éducation motrice (IEM), instituts médico-éducatifs (IME), établissements et services d'aide par le travail (Esat), foyers de vie, instituts thérapeutiques éducatifs et pédagogiques (Itep) et même des centres éducatifs renforcés (CER). Les PEP-53 qui possèdent trois centres (sur la côte, en montagne et à la campagne), organisent en complément des classes de découverte, colos et séjours de vacances familiales, des séjours de fratries d'enfants de l'aide sociale à l'enfance (ASE) placés dans des familles d'accueil différentes au centre de la Charnie en Mayenne.

Les PEP 76

L'Eclaireur, la Dépêche

Edition du 24 mai 2022



TERRE DE JEUX. Une journée olympique avec la Pétanque gournaisienne

Dans le cadre des Journées sportives organisées par la Ville de Gournay-en-Bray labellisée Terre de jeux 2024, les cadres de l'association la Pétanque gournaisienne ont accueilli des adolescents de l'Espace jeunes.

Le soleil tapait fort sur les terrains de pétanque du complexe sportif de l'Aulnaie. Chacun avait pris ses précautions (eau, casquettes et parfois lunettes noires) et chaque lancer se faisait à l'ombre.

Le président de la Pétanque gournaisienne, Johan Blot, a pris plaisir à initier les adolescents et est satisfait de la présence de quelques adultes accompagnateurs. « La pétanque est certes un loisir mais c'est aussi un sport à part entière » a précisé ce dernier.

« Les sports changent les vies »

Marine Ternon, chargée du relationnel avec les associations a détaillé : « Notre collectivité, à l'horizon des jeux olympiques et paralympiques 2024 à Paris, a la conviction que, dans le cadre Terres de jeux, les sports changent les vies. Nous avons déjà fait découvrir aux jeunes le tennis, hand, badminton ou encore tir avec nos associations sportives. » Et Marine Ternon de continuer : « Notre fil conducteur est d'associer une alimentation saine et équilibrée. Par exemple, après la pétanque pas de biscuits mais des fruits ». Et d'annoncer un



Johan Blot (à D.) est heureux de donner le goût de la pétanque à la jeunesse.

second rassemblement le 22 juin au complexe sportif pour une nouvelle journée Olympique.

« Des coups de pouce »

Aurélien Vilain, animatrice des Pep 76 (Pupilles de l'enseignement public), de l'Initiative jeunes de Gournay s'est exprimée entre deux parties : « Notre vocation est de mobiliser et

de donner des coups de pouce aux jeunes de 16 à 25 ans qui ne sont ni en emploi, ni en formation, ni en études. Nous allons à leur rencontre et leur proposons un accompagnement afin que chaque jeune puisse développer sa capacité à agir ».

Au bout de sa 10^e partie, le jeune Quiéran en redemande : « Au début, je regardais la pétanque à la télé. Ici, ce qui me plaît, c'est de jouer en collectif, en doublette ou en

triplette. Je fais aussi du tennis mais vais peut-être m'inscrire au club de pétanque de Gournay. »

La pétanque gournaisienne organisera un concours réservé aux licenciés à l'Aulnaie le 26 juin. Elle proposera des concours ouverts à tous les 14 et 16 juillet dans le cadre des fêtes de Saint-Clair puis caritativement en août pour l'association des Ailes pour L.

Les PEP 28

Intensita

Edition du 23 mai 2022



EURE-ET-LOIR - Les enfants ont désormais leur aire de jeux numérique



Les PEP 28 lancent leur aire de jeux numérique.

L'Association des Pupilles de l'enseignement public d' Eure-et-Loir , gestionnaire de structures petite enfance, d'accueils de loisirs et d'établissements sociaux et médico-sociaux, a lancé une aire de jeux numérique à destination des enfants. Depuis le 20 mai dernier, les jeux, tous gratuits qui visent à promouvoir mascotte TI'PEP, sont disponibles sur le site internet www.lespep28.org .

Les PEP 28

L'Echo Républicain

Edition du 23 mai 2022

L'ÉCHO
RÉPUBLICAIN

INNOVATION ■ Valentin Frebourg, stagiaire de l'association originaire de Nogent-le-Rotrou, a donné vie au projet

Les Pep 28 créent une aire de jeux numérique sur Internet

L'idée trottait depuis un moment dans les têtes des responsables de l'association des PEP 28 (Pupilles de l'enseignement public d'Eure-et-Loir) : créer une aire de jeux numérique accessible aux enfants et à leurs parents.

Une aire qui soit porteuse, par le jeu, des valeurs de l'association que sont la fraternité, l'égalité et la solidarité. Dans les rues et les cours d'école, le jeu est partout parce qu'il est for-



HÉROS. Ti'Pep la nouvelle mascotte des Pep 28, est le héros de l'aire de jeux numérique créée par Valentin Frebourg.

mateur, éducateur. Il fait référence à des règles, de la vie en commun, du partage, de la solidarité.

Mais en 2022, il fallait créer autre chose pour compléter cette offre outdoor, un outil accessible aux enfants de maternelle et d'élémentaire. Pouvoir jouer à pierre-feuille-ciseaux, aux 7 différences, défier Ti'Pep la nouvelle mascotte de l'association, réaliser un puzzle, colorier... tout cela

est désormais possible sur ordinateur.

Cette aire de jeux numérique est née de la rencontre entre Ludovic Paul-Loubière, le chargé de communication des PEP28, et Valentin Frebourg, étudiant en licence pro de conception et rédaction de site web. Le jeune homme, originaire de Nogent-le-Rotrou, est en stage au sein de l'association depuis le 7 mars. Cela fera bientôt 200 heu-

res qu'il travaille sur le projet en suivant les indications de l'équipe de Ludovic Paul-Loubière.

Son stage se terminera le 24 juin mais l'aire de jeux numérique est déjà en ligne sur le site web des Pep 28. Et le reportage vidéo réalisé auprès des enfants de l'accueil de loisirs d'Amilly, montre qu'il a déjà trouvé son public. ■

Pratique. www.lespep28.org/aire-de-jeux/

Les PEP 28

L'Echo Républicain

Edition du 23 mai 2022



L'ÉCHO
RÉPUBLICAIN

Valentin Frebourg, stagiaire de l'association originaire de Nogent-le-Rotrou, a donné vie au projet

Les Pep 28 créent une aire de jeux numérique sur Internet

L'idée trottait depuis un moment dans les têtes des responsables de l'association des PEP 28 (Pupilles de l'enseignement public d'Eure-et-Loir) : créer une aire de jeux numérique accessible aux enfants et à leurs parents.

Une aire qui soit porteuse, par le jeu, des valeurs de l'association que sont la fraternité, l'égalité et la solidarité. Dans les rues et les cours d'école, le jeu est partout parce qu'il est formateur, éducatif. Il fait référence à des règles, de la vie en commun, du partage, de la solidarité.

Mais en 2022, il fallait créer autre chose pour compléter cette offre outdoor, un outil accessible aux enfants de maternelle et d'élémentaire. Pouvoir jouer à pierre-feuille-ciseaux, aux 7 différences, défier Ti'Pep la nouvelle mascotte de l'association, réaliser un puzzle, colorier tout cela est désormais possible sur ordinateur.

Cette aire de jeux numérique est née de la rencontre entre Ludovic Paul-Loubière, le chargé de communication des PEP28, et Valentin Frebourg, étudiant en licence pro de conception et rédaction de site web. Le jeune homme, originaire de Nogent-le-Rotrou, est en stage au sein de l'association depuis le 7 mars. Cela fera bientôt 200 heures qu'il travaille sur le projet en suivant les indications de l'équipe de Ludovic Paul-Loubière.

Son stage se terminera le 24 juin mais l'aire de jeux numérique est déjà en ligne sur le site web des Pep 28. Et le reportage vidéo réalisé auprès des enfants de l'accueil de loisirs d'Amilly, montre qu'il a déjà trouvé son public.

Pratique. www.lespep28.org/aire-de-jeux/

Les PEP Brétil'Armor
Ouest France
Edition du 23 mai 2022



Perros-Guirec

Les futurs animateurs se forment auprès d'écoliers



Les veillées ont permis aux lycéens de se familiariser au métier d'animateur auprès d'élèves du primaire.

| PHOTO : OUEST-FRANCE

Le centre de découverte Le Hédraou, de l'association PEP Bretil'Armor, a accueilli pendant trois jours des jeunes de classe de seconde du lycée professionnel de Rostrenen, section Bac pro animation, enfance, personnes âgées. Dans le cadre de leur enseignement, ces élèves ont créé des ateliers d'animation pour des enfants, qu'ils ont mis en pratique auprès des élèves de primaire de l'école d'Arradon en séjour au centre.

Ce projet a pu se réaliser grâce à l'équipe pédagogique de centre PEP et a permis le lien et les échanges entre les deux établissements et leurs enseignants pour concrétiser cette rencontre. Les lycéens ont proposé des veillées aux jeunes de primaire chaque soir. Ils ont également participé à des moments de la vie quotidienne des jeunes élèves afin de découvrir sur le terrain l'ensemble des missions d'un animateur.

Les PEP 47

Sud Ouest

Edition du 23 mai 2022



FUMEL

Festival citoyen : les enfants chantent sur scène ce soir

Le Festival citoyen (ex-Gala des pupilles) se déroule chaque année sur l'ensemble du département avec des classes volontaires. Après une série de soirées données cette semaine à Agen, c'est le centre culturel de Fumel qui en accueille une ce lundi 23 mai, à 20 heures.

Les élèves des écoles maternelles de Fumel et Ladignac, ceux de CP de Saint-Sylvestre-sur-Lot, ainsi que les élèves des CP et CE1 de l'école Jean-Jaurès de Fumel y chanteront au profit des PEP (Pupilles de l'enseignement public). Ces élèves ont travaillé tout au long de cette année scolaire, avec leurs enseignantes, des chansons

variées sur le thème de la nature et de sa protection avec l'aide des deux conseillères pédagogiques départementales de musique : Lise Micheloni et Sylvie Penidon. Les professeurs de musique de l'école des arts de Fumel-Vallée du Lot accompagneront les enfants lors de cette soirée intitulée « Chœurs juniors 100 % nature ».

Ce spectacle est l'aboutissement d'une année de travail. Les élèves de maternelle et ceux de l'élémentaire vont interpréter un répertoire différent, mais chanteront à l'unisson.

Michel Debiard

Les PEP 28

L'Echo Républicain

Edition du 21 mai 2022



En bref

Jeunesse Aire de jeux numérique

L'association des PEP 28, gestionnaire de structures de petite enfance et d'accueils de loisirs, lance son aire de jeux numérique, destinée aux enfants de maternelle et d'élémentaire, sur son site internet : www.lespep28.org. Parmi les jeux proposés : Où est Ti'PEP ?, dont l'objectif est de retrouver, dans une image, la mascotte de l'association ; Le jeu des 7 différences ; Pong, un jeu de ping-pong tennis qui rend honneur aux premiers jeux vidéo de l'histoire ; Pierre-feuille-ciseaux, où les enfants défient Ti'PEP ; et un puzzle numérique. Le tout agrémenté d'une rubrique activités manuelles, dédiée aux plus jeunes, qui regroupe coloriages et tutos vidéos.

Région Trophée des entreprises positives

La CPME Centre-Val de Loire lance la première édition du Trophée des entreprises positives en Centre-Val de Loire pour récompenser les

pratiques vertueuses des TPE-PME. Six trophées sont en jeu dans les catégories résilience, innovation, solidarité, inclusion, biodiversité, et écoresponsabilité. La cérémonie de remise des trophées se déroulera jeudi 30 juin, à Blois (Loir-et-Cher). Le dossier de candidature est à télécharger sur trophées-cpmevcl.fr et à retourner par courrier à sa CPME départementale, au plus tard mercredi 15 juin. Renseignements au 06.18.65.41.72. CPME d'Eure-et-Loir, 2, allée des Atlantes, résidence Les Propylées, 28000 Chartres, cpme28@orange.fr

Aînés hospitaliers Grand tour de Sicile

L'association Les Aînés hospitaliers d'Eure-et-Loir organise un grand tour de Sicile, du vendredi 9 au vendredi 16 juin 2023. Ouvert à tous. Tarif : 1.450 €, comprenant hôtel, repas, excursions et transport en car et avion. Renseignements et inscriptions à a.hospitaliers@orange.fr.

Les PEP 71

Le Journal de Saône et Loire

Edition du 20 mai 2022

le journal
de Saône et Loire

La Maison des adolescents a fêté dix ans d'accompagnement des jeunes



L'anniversaire organisé mercredi au théâtre de Mâcon a mis en lumière l'équipe, les missions, les publics, les principes d'intervention et les nombreux partenaires de la Maison des adolescents. Photo JSL/Cristian TODEA

La Maison des adolescents de Saône-et-Loire a célébré cette semaine ses 10 ans. Après Chalon lundi, c'était au tour de Mâcon, mercredi, de fêter dignement cet événement.

Du théâtre d'improvisation, un forum des jeux, une exposition artistique, des conférences et des moments de convivialité ont été mis en place pour réfléchir et d'échanger sur la place et le sens du jeu à l'adolescence. La journée de mercredi a été riche au théâtre de Mâcon pour fêter les dix de la Maison des adolescents de Saône-et-Loire.

La structure est un espace d'écoute gratuit, neutre et confidentiel pour les jeunes de 11 à 25 ans, surtout dans les domaines de la santé, de l'éducation et de l'orientation professionnelle, mais si son équipe accompagne égale-

ment les parents d'adolescents et met en lien des professionnels du territoire.

Une nouvelle permanence à Autun

Les Maisons des adolescents avaient été créées par la volonté du gouvernement d'avoir un tel établissement dans chaque département de France. Un groupement médico-social (Adobase 71) composé de six membres fondateurs a posé les bases de la Maison des adolescents de Saône-et-Loire en novembre 2011 : le Conseil départemental, le centre hospitalier spécialisé de Sevrey, mais aussi des associations qui œuvrent au bénéfice des personnes fragiles comme PEP 71, Prado Bourgogne, Sauvagerie 71, l'Institut départemental de l'enfance et de la famille de Châtenoy-le-Royal et, plus récemment, la Ville de Chalon-sur-Saône

et l'agglomération du Grand Chalon. À Mâcon, la Ville est un des partenaires privilégiés. Dans sa prise de parole sur la scène du théâtre de Mâcon, Sonia Decailot, responsable coordonnatrice de la Maison des adolescents, a annoncé que le défi pour les années à venir était de renforcer l'équipe de professionnels pour être capable d'aller d'avantage vers les jeunes en dehors des villes, dans les communes rurales du département.

Tous les ans la maison des ados offre ses services à environ 750 jeunes, individuellement ou dans des rencontres collectives. Treize professionnels pluridisciplinaires interviennent sur les sites de Chalon et Mâcon, et, depuis 2020, dans les permanences du Creusot, Louhans, Montceau-les-Mines et Paray-le-Monial. Un prochain centre de permanence sera ouvert cette année à Autun.

Cristian TODEA (CLP)

Six sites dans le département



Les locaux à Mâcon sont situés près de l'école Annexe, rue de l'Hérítan. Photo JSL/Cristian TODEA

Les locaux de la Maison des adolescents à Mâcon sont ouverts trois jours par semaine (mardi, mercredi et jeudi) avec une équipe pluridisciplinaire : infirmière, psychologue et assistant social, pareil à Chalon (lundi, mercredi, vendredi) et deux jours en ce qui concerne les permanences territoriales de Creusot, Louhans, Montceau-les-Mines et Paray-le-Monial (mercredi et vendredi) www.maisondesados71.fr

Les PEP Brétil'Armor

Le Petit Bleu

Edition du 19 mai 2022

Le Petit Bleu
des Côtes d'Armor

EDUCATION Les écoliers sont rentrés de leur classe de mer

Les 26 élèves des classes de CE1 et CE2 de l'école primaire publique de Bourseul, partis une semaine avec leur professeur Gérard Grandclaudon, en classe découverte au centre PEP du Cap Fréhel, spécialisé dans l'accueil de classes de mer, sont revenus enchantés.

Au programme durant le séjour : des séances de char à voile, la découverte de milieux écologiques extraordinaires comme l'estran rocheux, la dune, les landes du Cap ou encore Fort Lalatte. Une animation en soirée a été proposée par le centre celtique de Fréhel. Cette semaine pédagogique a été subventionnée par la Région Bretagne à hauteur de 3 900€.



Les enfants ont été ravis de leur séjour.

Les PEP 47

Le Petit Bleu & La Dépêche.fr

Edition du 19 mai 2022

Le Petit Bleu
des Côtes d'Armor

LADEPECHE.fr

Plus de 2 000 enfants donnent de la voix au Stadium d'Agen

230 classes, 5 500 élèves de 3 à 11 ans et 10 représentations, les chiffres parlent d'eux-mêmes, la chorale a le vent en poupe dans le Lot-et-Garonne. « C'est un phénomène post-Covid, on a même dû ajouter des dates à Agen », comme l'avance Sylvie Penidon, la conseillère pédagogique en éducation musicale qui supervise le projet.

A Agen, c'est au Stadium que les élèves présentent leur travail, et ce, depuis lundi. Les concerts se poursuivront jusqu'au vendredi 20 mai. En tout ce sont 2 000 élèves qui fouleront la scène du Stadium, non sans une certaine fierté. « Ils sont fiers, investis par leur mission », confie Sylvie Penidon.

Tous ont étudié, en classe, des chansons sur un même thème, la nature. « Pour les petits, on parle des animaux, de la planète, et pour les plus grands, il est question de prise de conscience écologique », détaille la conseillère pédagogique en éducation musicale. Les choristes seront accompagnés sur scène par six instrumentistes, ce qui est assez exceptionnel comme le souligne cette dernière.

Les bienfaits de la chorale

Ce projet Chœurs Juniors 2022 a vu le jour grâce au réseau Canope, à l'atelier Canope 47 et à la Maif. Les bénéfices des entrées iront

quant à eux à l'association des PEP 47 (pupilles de l'enseignement public). Et pour les organisateurs, c'est une vraie satisfaction de voir l'aboutissement de ce projet, longtemps contrarié...

Au-delà du message environnemental et des compétences musicales acquises grâce à ce projet, la conseillère pédagogique en éducation musicale des Chœurs Juniors 2022 met l'accent sur tout un ensemble d'apprentissages bénéfiques aux enfants. « On voulait vraiment encourager le chant choral car c'est bon pour la mémoire, il y a pas mal de textes à retenir. On a vu que quand ils sont motivés, les enfants travaillent et retiennent. C'est aussi très fédérateur. Les jeunes voient qu'ils contribuent à une œuvre collective, chacun a son rôle à jouer », conclut-elle.

Prochains concerts à Agen, jeudi 19 mai et vendredi 20 mai au Stadium à 20 h 30. Billetterie sur place dès 20 heures. Tarifs adultes : 5 euros, collégiens 3 euros et gratuit pour les enfants. Puis, le 23 mai dans la salle des fêtes de Fumel, le 10 juin au Diapason de Pont-du-Casse, le 13 juin à l'Espace d'Albret de Nérac, le 16 juin au Galion de Foulayronnes et le 28 juin à l'espace François-Mitterrand de Boë.

Anne-Laure de Chalup

Les PEP 86

La Nouvelle République & Centre
Presse

Edition du 19 mai 2022

la Nouvelle
République

CENTRE PRESSE
LE QUOTIDIEN DE LA VIENNE

Le site handicap des Pep 86 à l'heure africaine

Depuis ce début d'année 2022, les trois établissements d'accueil pour enfants et adultes handicapés-moteur (1) installés sur le site de Biard ont participé à un projet sur le thème de l'Afrique et plus particulièrement sur le Tchad. Fatoumata, étudiante à l'institut régional des travailleurs sociaux (IRTS) venue en stage sur le site avait déjà travaillé sur le thème des citoyens du monde. En partenariat avec l'association Poitiers-Moundou, les 141 enfants et adultes ont pu prolonger le projet en voyageant à travers le continent africain au cours de multiples activités partagées et adaptées aux différents niveaux de leur handicap. L'IEM indigo a privilégié la cuisine africaine. Les arts visuels ont trouvé leur place au travers de



Francine Fourmentin (à droite), directrice adjointe, a reçu les membres de l'association Poitiers-Moundou.

séances de tissage. La découverte de pays africains et de leurs coutumes a été abordée au cours d'un long périple tracé sur une carte. L'Oasis a conduit une activité coiffure et a confectionné un bar à jus. Quant à

Terra Nova, le sensoriel a été privilégié avec les parfums, les sonorités, les tissus et autres matières. La semaine du 9 au 13 mai a vu une exposition fleurir sur le site. Prêtés par l'association Poitiers-Moundou, des

tissus colorés et des portraits géants de femmes africaines relatant leur quotidien avaient recouvert les murs des couloirs aux côtés des productions d'enfants. Des contes animés, des théâtres d'ombre, des documentaires et le film incontournable *Kirikou*, pour les petits et les plus grands, ont contribué à la découverte d'un nouveau monde. La semaine a été marquée par la présence des partenaires et plusieurs élus de l'association venus visiter l'expo. La chorale des enfants de l'IEM et le concert du trio Mandingue ont clôturé la grande aventure africaine.

(1) Institut d'éducation motrice IEM indigo. Centre d'accueil pour enfants polyhandicapés Oasis, Centre d'accueil pour adultes polyhandicapés Terra Nova. Les trois établissements sont gérés par l'association des Pep 86.

Les PEP 34

La Tribune

Edition du 19 mai 2022



ROCHEGUDE Voyage scolaire pour les CP/CE1



La classe de CP/CE1 de Béatrice Poignant est partie une semaine du 9 au 13 mai à Palavas au centre Le Grain de Sel de l'association PEP. Les enfants ont fait de l'équi-

tation au Poney Club d'Axelle, ont exploré la lagune, ont visité le phare, ont fait du land art avec les laisses de mer, ont construit des cerfs-volants et ont fait une super-

be balade en bateau. Une semaine riche en découverte pendant laquelle Jérôme Cannet et Lénaïg Diridollou les ont chouchoutés avec des animations adaptées.

TULETTE Classe de découverte à Palavas



Les élèves de CM1 et CM2 de l'école de Tulette ont eu l'opportunité de participer à une classe découverte à la Palavas et ont été accueillis par Jérôme Cannet et Lénaïg Diridollou au centre Le Grain de Sel association PEP qui

depuis 2006 est ouvert tout au long de l'année. Pendant leur séjour d'une semaine du 9 au 13 mai, les journées étaient rythmées par des temps de visite, de découverte, de classe et d'animations. Les enfants ont visité le

phare de Palavas et son port, la manade du Mas de la Comtesse, les salins d'Aigues-Mortes et la Tour Constance, l'élevage d'huîtres « La Noisette d'Oc » à Mèze. Ils ont aussi découvert la lagune et son écosystème.

Les PEP 61

Le Réveil & Maville

Edition du 18 mai 2022

Le Réveil
Orne normand

maville

HÉE-FERGANT. Les élèves s'adonnent à la radio



Les élèves en cours d'enregistrement

Radio Pulse est une radio locale qui émet depuis Alençon et diffuse ses programmes sur Alençon et ses environs. Elle a commencé à émettre le 6 janvier 2003. C'est l'association Pulse Orne qui a permis la création de cette radio qui existe, quant à elle, depuis le 19 novembre 1996.

Des ateliers de création sonore

Le collège Arlette Hée-Fergant de Vimoutiers accueillait le véhicule studio de « Radio Pulse » pendant la matinée de mardi 10 mai, dans le cadre de la tournée des collèges de l'Orne porté par les pupilles de l'enseignement public (PEP 61).

L'atelier portait sur la création

sonore, les enregistrements de jingle, les échauffements d'expressions corporelles et les ateliers d'écriture autour du slogan. Les jingles créés pendant la matinée d'intervention compléteront la banque sonore de la webradio du collège.

Après avoir travaillé le son et l'échauffement de la voix, créé des slogans, avec Céline Lemaître, professeur documentaliste qui a saisi l'opportunité de cette proposition. Les élèves ont ensuite enregistré leur production dans le véhicule studio.

Cet atelier s'adressait à une classe de 5^e, les deux autres ayant bénéficié de l'atelier bruitage proposé par le conseil départemental dans le cadre de collège au cinéma.

Les PEP Alsace

L'Alsace & DNA

Edition du 18 mai 2022

ALSACE

DNA
DERNIERES NOUVELLES D'ALSACE

Une bouffée d'optimisme pour les PEP Alsace

Les PEP Alsace donnent rendez-vous à leurs adhérents à une journée événement intitulée « Vive demain » qui se tiendra, samedi 21 mai, au Collis Martis à Colmar.

« **A** l'heure où la morosité, le cynisme et le renoncement n'en finissent plus de faire la *Une* des médias, il devient urgent de remettre à l'ordre du jour l'antidote n° 1 à tous les désespoirs : l'optimisme », explique en préambule Philippe Hertzog, responsable commercial des PEP



Philippe Gabilliet donnera une conférence autour de l'optimisme, antidote du désespoir, samedi au Collis Martis à Colmar. DOCUMENT REMIS

Alsace (association complémentaire de l'école, acteur majeur de l'éducation populaire et de l'économie sociale et solidaire).

La journée débutera à 10 h par l'assemblée plénière des personnels des PEP Alsace et se poursuivra à 12 h par un buffet déjeunatoire.

A 13h30 sera proposée une conférence intitulée « Éloge de l'optimisme : quand les enthousiastes font bouger le monde » par Philippe Gabilliet, docteur en sciences de gestion et diplômé de Sciences Po Bordeaux. Spécialiste de la motivation et des stratégies mentales de la réussite, il

enseigne depuis plus de quinze ans la psychologie et le développement professionnel à l'ESCP Europe à Paris.

A 15 h aura lieu l'assemblée générale ordinaire suivie de l'assemblée générale extraordinaire. Un verre de l'amitié clôturera la journée vers 16 h.

N.P.

Journée « Vive demain », samedi 21 mai à partir de 10 h au Collis Martis, 7 avenue de la Foire-aux-Vins à Colmar. Inscription obligatoire sur le site internet ou par téléphone au 03 89 21 20 89 - Site internet : www.pepalsace.fr

Les PEP 01

Le Progrès

Edition du 18 mai 2022

LE PROGRÈS

Rappel : 2^e Assises de l'Ain sur les troubles du comportement le 21 juin

Comme annoncées dans l'édition du 29 avril dernier, les 2^e Assises de l'Ain de la psychiatrie et du médico-social, organisées par le CPA, se dérouleront le mardi 21 juin de 8 h 30 à 16 heures, salle du Gymnase du Centre psychothérapeutique de l'Ain.

Les « comportements problématiques », appelés également « comportements défis » ou « complexes » des personnes en situation de handicap mental ont été choisis comme thème de ces 2^e Assises de l'Ain de la Psychiatrie et du Médico-Social.

Selon la Haute Autorité de la Santé : « Les "comportements problématiques" s'appliquent à des manifestations dont la sévérité, l'intensité et la répétition sont telles qu'ils génèrent des gênes très importantes pour les personnes elles-mêmes et pour autrui de nature à bouleverser durablement leur vie quotidienne et celle de leur entourage. »

Les Assises de l'Ain ont été créées

en France et de leurs proches. Ces assises, autour de cette problématique ont pour objectif d'amener à réfléchir, échanger, débattre ensemble afin de trouver une réponse adaptée à ces cas complexes ». Ces débats s'appuieront sur l'expérience et les connaissances des Docteurs Ibagnez et Fiard. Ils donneront aussi la pa-

role à la mère d'une personne en situation de handicap concernée par ces problèmes.

par le CPA pour renforcer la proximité, la connaissance mutuelle et la compréhension entre les équipes du champ sanitaire et celles de la sphère médico-sociale. « Les troubles aigus du comportement, qui se manifestent souvent par de la violence envers leur entourage ou à leur rencontre, concernent un certain nombre de personnes dans le département », explique Brigitte Alban, chargée de mission coordination médico-sociale pour le CPA. « En raison de ces comportements, elles ne peuvent intégrer des institutions ou risquent d'en être exclues. Face à ces situations, nous avons souhaité, avec notre association ORSAC et nos partenaires ADAPEI, APAJH les PEP 01 débattre de ce sujet. Cette journée est destinée à toutes les personnes concernées par ces situations critiques : familles, personnels éducatifs, soignants, psychologues, médecins, responsables de structures, intervenants à domicile. Tous ceux qui s'interrogent sur la signification de ces manifestations et qui cherchent des solutions pour améliorer la qualité de vie des personnes en souff-

> Inscription obligatoire avant le 27 mai (tarif : 15 €) auprès du Secrétariat de Direction du CPA, avenue de Marboz à Bourg-en-Bresse. Tél. 04 74 52 28 01

Les PEP Lor'Est

Vosges Matin

Edition du 18 mai 2022

Vosges
matin

Le Traversier s'associe à la Mission locale



À Bleurville, ce mardi, deux membres de la Mission locale étaient présents avec le Traversier. Photo VM/Maya DIAB

Le Traversier, mis en place par les Pep Lor'Est et la Croix-Rouge, vient de se trouver un nouveau partenaire. Pour la première fois, deux membres de la Mission locale d'Épinal étaient présents ce mardi à Bleurville, pour faire connaître leur structure.

De village en village, le Traversier continue d'apporter lien social et services aux habitants du territoire de la communauté de communes des Vosges côté Sud-Ouest. Ce mardi, la camionnette des Pep Lor'Est et le véhicule de la Croix-Rouge ont fait étape devant la mairie de Bleurville avec une petite nouveauté.

« Aujourd'hui, nous sommes surtout là pour nous présenter, faire

connaître nos missions », sourit Sandrine Dielenseger. Conseillère en insertion à la Mission locale, elle est venue accompagnée de Zakaria Attik, médiateur jeunesse. « On s'occupe des jeunes dans la globalité, pas qu'au niveau de l'emploi mais aussi au niveau social, santé... On peut aussi donner des conseils sur les CV, caler des rendez-vous... »

C'est la première fois que le Traversier s'associe à la Mission locale, structure qui s'adresse aux jeunes de 16 à 25 ans. « L'idée vient du médiateur de Neufchâteau. C'est lui qui a fait le lien », détaille Zakaria. « On a prévu d'intervenir plusieurs fois et de proposer des activités. » Les habitants des villages traversés auront donc l'occasion de revoir le duo. Sandrine Dielenseger sera par exemple à

Hennezel, le 31 mai.

Doubler les villages

Pour l'instant, le Traversier parcourt toujours huit villages, une semaine sur deux. « On aimerait doubler, on se rend dans d'autres communes pour présenter ce que l'on fait. Ce midi, nous étions à Attigny », explique Julia, l'une des animatrices du Traversier.

Ce mardi, avec Hennie et Victoria, elle a mis en place quelques jeux et un atelier cuisine pour réaliser un gâteau au chocolat à base... de haricots rouges, pour remplacer la farine. « À chaque tournée, on teste des recettes un peu innovantes. » Avis aux gourmands...

Maya DIAB

Contact Mission locale : tél. 03 29 82 23 05.

Les PEP 61

Ouest France

Edition du 17 mai 2022



Vimoutiers

Les élèves sur la bonne voix avec la radio Pulse



Lors de l'enregistrement dans le car.

(PHOTO) OUEST-FRANCE

Radio Pulse est une radio locale qui émet depuis Alençon et diffuse ses programmes sur Alençon et ses environs. Elle a commencé à émettre le 6 janvier 2003. L'association Pulse Orne qui a permis la création de cette radio existe, quant à elle, depuis le 19 novembre 1996.

Le collège Arlette Hée-Fergant accueillait, mardi, le véhicule studio de Radio Pulse dans le cadre de la tournée des collèges de l'Orne porté par les Pupilles de l'enseignement public (PEP 61). L'atelier portait sur la création sonore, les enregistrements de jingle, les échauffements d'expressions corporelles et les at-

liers d'écriture autour du slogan. Les jingles créés pendant la matinée d'intervention compléteront la banque sonore de la webradio du collège. Après avoir travaillé le son et l'échauffement de la voix, créé des slogans, avec Céline Lemaître, professeur documentaliste qui a saisi l'opportunité de cette proposition. Les élèves ont ensuite enregistré leur production dans le véhicule studio.

Cet atelier s'adressait à une classe de 5^e, les deux autres ayant bénéficié de l'atelier bruitage proposé par le conseil départemental dans le cadre de collège au cinéma.

Les PEP 76

Paris Normandie

Edition du 17 mai 2022

PARIS Normandie

Un jardin sensoriel pour les enfants déficients moteurs

Jeudi 12 mai, l'institut d'éducation motrice (IEM) Colette Yver a inauguré un jardin sensoriel pour des enfants déficients moteurs. Ce dispositif éducatif stimulant est le fruit de l'investissement financier d'entreprises et de nombreuses associations.

ALEXIS LYSIMAQUE

Accueillant une quarantaine de jeunes présentant une déficience motrice et des troubles ou handicaps associés, l'institut médico-éducatif Colette-Yver de Rouen a eu l'idée d'un jardin basé sur l'éveil des cinq sens, inauguré jeudi 12 mai. Composé d'outils éducatifs, il permettra aux jeunes de 5 à 20 ans de stimuler leurs sens grâce à des activités ludiques en lien avec leurs besoins et adaptés à leur situation. Des plantes aromatiques permettront à leur odorat de s'exprimer. Une fontaine à eau et des bambous

bruissants participeront à l'éveil de l'ouïe et du toucher. Un atelier cuisine, alimenté par le potager, développera le goût des jeunes. Enfin, les zones de couleurs dégagées par les plantes permettront de développer leur vue.

AVEC L'AIDE D'ENTREPRENEURS

Selon Khaled Djekboubi, directeur du Pôle sensorimoteur chez PEP 76 et directeur de l'établissement, le coût du projet est estimé à 54 000 €. Un coût auquel son établissement n'aurait jamais pu subvenir sans l'aide d'entrepreneurs. « Ils ont pris beaucoup de choses à leur charge et



Le jardin a été inauguré jeudi 12 mai

aujourd'hui, les enfants sont heureux dans leur nouveau jardin ». Édouard Bénard, cogérant des ateliers Christophe Bénard à Yerville (76), suit actuellement une formation à l'ESJDB (École supérieure des Jeunes Dirigeants du Bâtiment) dédiée aux managers du secteur du bâtiment. Avec ses camarades de promotion, ils devaient proposer un projet collectif à vocation solidaire. C'est celui du jardin sensoriel de

l'IEM Colette Yver qui a été retenu. S'en sont suivies des démarches de recherches de fonds pour financer le projet. Le Rotary club, la FFB (fédération française du bâtiment) et d'autres entreprises ont chacune donné entre 500 et 2 000 €. Des particuliers ont également donné une contribution. Éric Gilot, à la tête de la société Caty peinture, fait partie des chefs d'entreprise qui ont accepté de partici-

per au financement. Sa motivation ? Le caractère moderne qui s'inscrit selon lui « dans l'air du temps concernant l'écologie. J'ai tout de suite dit oui, dans la mesure de nos capacités ». Jean-Pierre Mong, patron de l'entreprise AGM en région parisienne ajoute que ce projet permet aux apprenants de l'ESJDB d'organiser un projet de A à Z et de se confronter aux difficultés de l'entrepreneuriat. ■

Les PEP 94

Le Parisien

Edition du 17 mai 2022



MELUN - LE MÉE-SUR-SEINE | Une vingtaine de collégiens d'établissements classés Cités éducatives s'apprennent à partir en Normandie avec leur professeur d'anglais pendant une semaine.

Des séjours linguistiques pour « ouvrir les élèves au monde »

SOPHIE BORDIER

L'ACADÉMIE DE CRÉTEIL innove en faveur des jeunes moins favorisés et se joint à l'association des Pupilles de l'enseignement public (Pep) pour proposer des séjours d'une semaine en Normandie en immersion en langue anglaise aux élèves de 4^e inscrits dans des établissements labellisés Cités éducatives. Un label créé pour lutter contre l'inégalité des chances chez les moins de 25 ans.

La première expérimentation dans l'académie concerne les collèges Les Capucins et Frédéric-Chopin à Melun et Elsa-Triolet au Mée-sur-Seine, premières Cités éducatives en Seine-et-Marne en 2019 car situées dans les quartiers prioritaires politique de la ville, où le taux de pauvreté s'élève à 41,9% en moyenne. Huit élèves de chacun de ces établisse-

ments partiront du 27 juin au 1^{er} juillet au centre de Port-Bail-sur-Mer, une localité de la côte ouest de la Manche.

« Beaucoup ne quittent pas ou peu leur quartier »

Dans ce site géré par la Pep, ils seront encadrés par leurs professeurs d'anglais et des animateurs anglophones de la Pep qui parleront la langue de Shakespeare quasiment toute la journée ! Au programme, durant cinq jours : chants, cuisine, activités sportives (cricket, base-ball), lecture, mais aussi sorties sur les plages du Débarquement (Utah Beach) et au Mémorial de Caen. Un bol d'air qui ouvrira l'horizon à ces jeunes. « Beaucoup ne quittent pas ou peu leur quartier. Imaginez : une élève qui aurait pu aller en stage place Saint-Jean ? Melun a refusé car c'était trop loin... alors que c'est en centre-ville ! » soupire Émilie Walter



Melun (Seine-et-Marne), le 9 mai. Émilie Walter, professeur d'histoire-géographie, et Malika David, professeure d'anglais, ont reçu les messages de motivation d'élèves du collège des Capucins pour participer au séjour linguistique en Normandie.

« L'idée, c'est aussi de leur donner l'ambition d'aller au-delà des frontières familiales »
FRANCK THÉNARD-OUVRIER, DIRECTEUR ACADÉMIQUE ADJOINT DE SEINE-ET-MARNE

« Ce voyage », ce sera un grand levier pour l'oral du brevet

ERIC BARAILHÉ, PRINCIPAL DU COLLÈGE DES CAPUCINS, À MELUN

professeure d'histoire-géographie. Une façon de répondre au « problème de mobilité et de projection de certains jeunes ».

Les collégiens ont répondu présent à ce projet alléchant. Aux Capucins, ils ont couché sur papier leurs motivations pour participer. « On a eu beaucoup de demandes pour les huit places ! » s'enthousiasme Malika David, professeure d'anglais qui montre une lettre écrite façon parchemin avec un sceau en creux et une autre très colorée avec, en bas le drapeau sénégalais, pays d'origine de l'élève. Elle prévoit de demander aux élèves retenus de créer un livret de voyage « pour montrer à leurs camarades ce qu'ils ont pu voir, déclencher l'envie de visites... »

« Ce sera un grand levier pour l'oral du brevet. Et c'est un trait d'union qui conforte le rôle

de l'école et ouvre le champ des possibles », commente Éric Barailhé, nouveau principal du collège des Capucins (460 élèves). Cela ravive aussi les projets des Cités éducatives. « À cause du Covid et des confinements, le budget alloué a été utilisé pour acheter des tablettes aux élèves pour qu'ils suivent les cours en distanciel et éviter le décrochage scolaire. »

75 élèves privés d'anglais faute d'enseignant à Frédéric-Chopin

Pourquoi cibler les élèves de 4^e seulement ? « C'est souvent l'âge auquel des jeunes décrochent. Le projet est un levier qui permet de les motiver, de lutter contre le décrochage scolaire. Apprendre l'anglais, l'histoire, pourquoi ? Les choses prennent du sens. Ils se

projetent. L'idée, c'est aussi de leur donner l'ambition d'aller au-delà des frontières familiales », assure Franck Thénard-Ouvrier, directeur académique adjoint de Seine-et-Marne. Pour Anne Morin, en charge des Cités éducatives dans le secteur, « c'est l'occasion d'ouvrir les élèves au monde, à l'autre. C'est bien qu'ils se sentent légitimes et qu'ils osent. »

En automne 2022, les classes volontaires des 21 cités éducatives de l'académie de Créteil renouvelleront ces séjours à raison de deux ou trois Cités éducatives par semaine. En Seine-et-Marne, 13 collèges répartis sur Melun, Le Mée, Montereau, Meaux, Nolsiel et Torcy peuvent y prétendre, ainsi que le lycée George-Sand au Mée et De Vincit à Melun. C'est seule-

ment en 2024-2025 que les élèves pourront séjourner en immersion dans un établissement partenaire dans l'Union européenne. « Y a-t-il des enfants volontaires dont les familles étaient réticentes ? C'est vraiment un public cible à terme », insiste Daniel Auverlot, le recteur de l'académie de Créteil. « Les 24 élèves de 4^e en classe européenne ont postulé. Sur dix familles, on a eu trois refus », répond Jean-François Chalvez, principal du collège Elsa-Triolet au Mée (750 élèves).

Le principal du collège Frédéric-Chopin (325 inscrits) salue l'initiative mais rappelle la réalité des moyens du quotidien. « Dommage qu'on ait eu 75 élèves privés d'anglais en classe car on n'a pas eu de remplaçant depuis quasiment le début d'année. » ■

Les PEP 47

Le Petit Journal

Edition du 17 mai 2022



« Chœurs Juniors » 2022 : « 100% Nature »

L'éducation Nationale et l'association des PEP 47 (Pupilles de l'Enseignement public) proposent le concert des « Chœurs Juniors » en Lot-et-Garonne qui s'intitule cette année « 100% Nature ».

A l'image de « 20 ans, 20 chants », « En sortant de l'école » ou « Tous les animaux du monde », menés par le passé, ce projet a permis à des classes de la petite section de maternelle jusqu'au CM2, l'apprentissage de chants autour d'une thématique com-

mune sur la nature et sa préservation.

230 classes, 5500 élèves environ, de 3 à 11 ans, issus d'écoles de tout le département* sont engagés dans l'aventure et des restitutions auront lieu d'ici à la fin de l'année, soit dans les écoles et salles des fêtes locales, soit dans des lieux de spectacles dédiés et avec un accompagnement instrumental.

Dans ce cadre, 4 concerts seront organisés au Stadium les 16, 17, 19 et 20 mai prochains, regroupant plus

de 2000 élèves sur l'ensemble des 4 soirées, avec l'accompagnement d'un orchestre de 6 musiciens professionnels

Ce projet a pu voir le jour grâce au soutien du réseau CANOPE, de l'atelier CANOPE 47, et de la MAIF. L'éducation nationale et l'association des PEP 47 remercient également la ville d'Agen pour la mise à disposition des installations dans la salle du Stadium reconvertie pour l'occasion en salle de spectacle.

Les concerts débiteront à

20h30 et une billetterie sera ouverte à partir de 20 heures.

***Liste des communes représentées au Stadium :** Agen (6 écoles), le passage d'Agen (2 écoles), Roquefort, Bajamont, Foulayronnes, Astaffort, Caudecoste, Estillac, Laugnac, Fauillet, Prayssas, St Romain le Noble, St Jean de Thurac, Damazan, Varès, Clairac, Brax, Clermont-Dessous

Tarifs : adultes : 5 € / jeunes collégiens : 3€ / enfants : gratuits.

VD47

Les PEP 42

Le Dauphiné.com

Edition du 17 mai 2022

ledauphine.com

Le Grésivaudan finance une montagne en transition

Lundi soir, le Grésivaudan a placé la montagne au sommet de ses priorités. Le territoire, au travers de six délibérations, s'est engagé à poursuivre à hauteur de 10 M€ son travail autour de la gouvernance et de la transition de l'activité de ses stations communautaires en Belledonne et Chartreuse.

Lundi soir, l'arrivée d'Élisabeth Borne, la nouvelle locataire à Matignon, en même temps que l'autorisation du burkini dans les piscines municipales grenobloises au terme d'un long débat sur la laïcité, ont quelque peu bousculé le déroulé de l'assemblée communautaire du Grésivaudan. Difficile en effet pour les élus de passer à côté de cette actualité brûlante et attendue. D'ailleurs, bon nombre d'élus ont eu un peu de mal à décrocher leur regard de leur smartphone durant cette séance qui avait été décalée de plus d'une demi-heure... Alors que lundi soir, à l'Espace Aragon de Villard-Bonnot, des décisions importantes ont été prises dans le cadre de la transition des stations de Belledonne et Chartreuse.

Vers un tourisme encore plus social et résilient

En vue de l'évolution de la gouvernance de ses stations communautaires engagée en janvier 2022, le Grésivaudan a acté la dissolution de l'EPIC (Établissement public à caractère industriel et commercial) Domaines skiables. Celle-ci prendra effet à la fin de l'année. Concrètement, cela signifie que Les Sept Laux, Le Collet d'Allevard et Le Col de Marcieu seront gérées au sein d'une même structure, la SEM (société d'économie mixte) des Sept Laux, amenée elle aussi à évoluer.

Pour patienter avant cette grande bascule, le Grésivaudan a dû lundi soir, par anticipation, récupérer la gestion immobilière (reprise des emprunts, perception des loyers, suivi immobilier) des deux villages de vacances de Prapoutel. Il faut savoir que dans le cadre de la communautarisation des Sept Laux en 2017, le Grésivaudan avait confié la gestion immobilière du VVF (250 lits) et des Ramayes (500 lits) à cet EPIC. Lui-même les avait confiés à des opérateurs de tourisme social. Par contre, la communauté de communes assurait toujours les charges des gros travaux de ces bâtiments. C'est pour pouvoir les lancer au plus vite, que le Grésivaudan a donc anticipé cette dissolution et plus particulièrement pour se concentrer sur les Ramayes.

« Faire de Belledonne et Chartreuse la première montagne durable d'Europe »

Régine Millet, la vice-présidente en charge de la montagne, a donc rappelé que la résidence avait bénéficié, en 2016, d'une première phase de rénovation. La vétusté et la non-conformité sur plusieurs points du bâtiment, nécessite aujourd'hui une seconde phase de travaux (9 118 496 € HT). « Cette rénovation est d'autant plus stratégique, qu'elle va garantir une offre de tourisme social et développer la découverte et la sensibilisation des jeunes enfants à la montagne », a insisté l'élue. Et qu'elle s'inscrit « plus largement dans une démarche environnementale essentielle en montagne, via l'amélioration thermique des bâtiments ». Sachant que les Ramayes, c'est 20 % des lits commerciaux de la station.

Lire la suite [ICI](#)

Les PEP 75

La Montagne.fr

Edition du 16 mai 2022

la montagne.fr

Un voyage éducatif et temporel

Du musée d'art pariétal de Montignac-Lascaux au parc du Thot, en passant Castelnaud-la-Chapelle, les élèves de CE2 de l'école d'Uzerche ont effectué, durant trois jours, un beau voyage dans le temps.

Présenté aux familles au mois d'octobre, le projet de classe découverte des 25 élèves du CE2 de l'école d'Uzerche leur a permis de remonter le temps durant trois jours.

Ce voyage a commencé au musée d'art pariétal de Montignac-Lascaux. La découverte de Lascaux IV, des peintures et des objets laissés par les hommes de Cro-Magnon ont fait l'admiration des jeunes Uzerchois. Le périple s'est poursuivi au parc du Thot où ils ont pu approcher des races ressemblant aux aurochs, bisons, cerfs et chevaux représentés par nos ancêtres. Un atelier d'art pariétal leur a également permis d'appréhender les sensations des peintres de Lascaux en peignant sur des parois.

Hébergés au centre de Montrem, géré par les PEP 75, les voyageurs ont partagé un temps de vie collective, au-delà du quotidien d'une école. Les veillées dans un petit cinéma et au coin du feu avec un animateur conteur resteront dans les mémoires de chacun.

Lors de la deuxième journée, les élèves ont profité du soleil périgourdin pour vivre des activités préhistoriques dans un campement reconstitué. Ces activités ont rencontré un franc succès, d'autant que les enfants avaient préalablement expérimenté le travail de recherche mené par les archéologues dans un chantier de fouilles.

Pour clôturer leur périple, à Castelnaud-la-Chapelle, les élèves ont découvert l'architecture d'un château fort, les techniques d'attaque de ces ouvrages, et la panoplie du parfait combattant de l'époque, le chevalier.

Ce voyage, préparé et encadré par Karine Sarre et Vincent Guérineau, ainsi que Séverine Durand, parent d'élève accompagnatrice, a été financé par les familles, la municipalité, l'Association des Parents d'élèves et la coopérative scolaire.

Lire la suite [ICI](#)

Les PEP 15

Ouest France

Edition du 16 mai 2022



La Châtaigneraie. Des élèves d'Élie-de-Sayvre découvrent le Cantal

La Châtaigneraie. Des élèves d'Élie-de-Sayvre découvrent le Cantal

Du 2 au 6 mai, 44 élèves de CM1 et de CM2 de l'école publique Élie-de-Sayvre ont pu bénéficier d'une classe découverte dans le Cantal. La directrice Hélène Renevret précise : Nous étions hébergés dans le centre des pupilles de l'enseignement public de Saint-Urcize. L'accueil y est exceptionnel, tant pour les animations proposées que pour les repas. Nous y avons, par exemple, dégusté un aligot traditionnel apprécié des enfants. Au programme, randonnées pédestres ; escalade du volcan Roc de Carbonade ; initiation au biathlon (course et tir à la carabine laser) ; course d'orientation ; découverte de Saint-Urcize, petite cité de caractère au coeur de l'Aubrac et de Chaudes-Aigues, marquée par la cuisson d'un oeuf dans les sources à 82 degrés... Le séjour a été financé, en partie, par une cagnotte en ligne abondée par trois gros donateurs privés : Super U, SportiFrance et le Crédit mutuel. Les parents d'élèves ont pu en prendre connaissance, lors des portes ouvertes qui ont eu lieu vendredi dernier. Hélène Renevret ajoute : Nous organisons aussi des portes ouvertes, vendredi 20 mai, de 17 h à 19 h, pour présenter notre classe d'accueil des enfants de moins de 3 ans.

Une partie des élèves de CM1 et de CM2 de l'école Élie-de-Sayvre ont bénéficié d'une semaine dans le Cantal, au pays des volcans...

DR

Les PEP Alsace

DNA & L'Alsace

Edition du 15 mai 2022

DNA
DERNIÈRES NOUVELLES D'ALSACE

ALSACE

SEPOIS-LE-HAUT MOOSLARGUE

Les petits Sundgauviens qui voulaient voir la mer

Durant l'année scolaire, trois classes du RPI de Seppois-le-Haut/Mooslargue ont travaillé sur un projet autour de la terre, du feu, de l'air et de l'eau, avant de se rendre à Montpellier, lundi 25 avril, pour un séjour de cinq jours au plus près de ces éléments.

Projet ambitieux, mené depuis le début de l'année scolaire au regroupement pédagogique intercommunal (RPI) de Seppois-le-Haut/Mooslargue qui a fait plancher les enfants sur les quatre éléments : la terre, le feu, l'air et l'eau. Après plusieurs mois de travail sur ce sujet, c'est sous un ciel bien nuageux que les trois enseignantes (Mmes Bouchu, Thomas et Zaugg) et les quatre accompa-



Les enfants du regroupement pédagogique intercommunal de Seppois-le-Haut/Mooslargue étaient aux anges. DR

De nombreux partenaires

Ce voyage a été rendu possible grâce aux enseignantes, aux parents, aux accompagnatrices qui ont posé des congés pour encadrer ce petit monde, sans oublier les nombreux partenaires : l'Office central de la coopération à l'école Haut-Rhin (OCCE 68), la Collectivité européenne d'Alsace, le Crédit Mutuel de la Largue, le député Jean-Luc Reitzer qui a participé au financement à titre privé, le syndicat intercommunal scolaire de Seppois-le-Haut/Mooslargue (mairies) et l'APE Les Moulins du cœur qui a mené de nombreuses actions pour que le projet puisse voir le jour.

gnatrices (Estelle, Marlène, Cindy et Angélique, respectivement Atsem et mamans d'élèves) ont donné rendez-vous à la cinquantaine d'élèves -de la petite section au CM2- et à leurs parents, à la gare TGV Belfort-Montbéliard, lundi 25 avril, pour le grand départ vers le Sud de la France. Avant de descendre sur le quai, les enfants se sont rassemblés pour interpréter leur chant de départ, *Du vent dans les voiles*. Coiffés de leurs casquettes rouges, les écoliers-aventuriers ont été invités à attendre le TGV, direction Montpellier Saint-Roch.

Visite de l'aquarium Planet Ocean

Arrivés à destination, le soleil et un bus les attendaient pour les mener jusqu'au centre de vacances Pep (Pupilles de l'enseignement public) Le Grain de sel, à Palavas-les-Flots, où ils se sont ins-

tallés durant cinq jours.

Les bagages montés dans les chambres, les élèves étaient déjà prêts pour les premières activités au programme, telles que la découverte du phare de la Méditerranée où la vue panoramique était « époustouflante » - comme décrit par Xavier, élève de CP-, la pêche à pied ou les jeux de plage. C'est donc au rythme d'un emploi du temps chargé que les petits Sundgauviens ont, à tour de rôle, découvert les paysages, la faune et la flore de la lagune, les animaux marins lors de la visite de l'aquarium Planet Ocean de Montpellier : où les plus jeunes ont même rencontré une sirène - ou encore le marché aux poissons. Ils ont aussi appris à dompter le vent sur la plage, après avoir construit des moulins à vent pour les maternelles et des cerfs-volants pour les élèves de cours élémentaires.

Les écoliers ont aussi abordé les

valeurs citoyennes grâce à la pratique du sauvetage sportif. Cette discipline venue d'Australie consiste à apprendre les techniques de secourisme en utilisant, entre autres, un nipperboard (une planche de surf) ou une bouée tube. Force, coordination et coopération étant la clé de voûte dans la réussite de ce sport.

Des œuvres land art

Ce voyage a également permis aux élèves de travailler la dimension artistique à travers la réalisation d'œuvres du type land art, en utilisant des matières naturelles marines (coquillages, bois flottés, algues, œufs de raie...). Les résultats très réussis ont égayé la plage.

C'est donc avec des souvenirs plein la tête et des étoiles dans les yeux que les élèves sont revenus ravis de leur périple en clamant : « On veut y retourner ! »

Les PEP CBFC

L'Yonne Républicaine

Edition du 14 mai 2022

L'YONNE
RÉPUBLICAINE

SAINT-GEORGES-SUR-BAULCHE ■ Société d'horticulture de l'Yonne

La SHY toujours sur le terrain

Potager, art floral, arboriculture : la Société d'horticulture de l'Yonne cultive son statut d'institution, comme en a témoigné son assemblée générale.

La Société d'horticulture de l'Yonne a tenu son assemblée générale dimanche dernier au centre culturel. En l'absence du président, Jean Ravisé, convalescent, le vice-président, Denis Massot, a présidé la séance. Celle-ci a été ouverte par Ombeline Massot, étudiante ingénieur à l'école UniLaSalle de Beauvais. Intervenant sur le thème « La permaculture, quelles perspectives pour l'avenir ? », elle a souligné l'intérêt d'avoir un sol vivant, du paillage, de la culture sur butte, une densification et une association des cultures. Elle a délivré des conseils et détaillé leurs avantages et leurs limites.

Le contact maintenu

La SHY se compose de différents groupes : potager, art floral occidental, arboriculture fruitière, art floral oriental, voyages, et commission communication. En 2021, malgré le contexte sanitaire, les con-



PLANTES. Avec la SHY, les fleurs ne sont jamais loin, même lors des assemblées générales.

tacts ont été maintenus et les séances adaptées aux circonstances. Les activités ont repris progressivement en 2022. Le programme du deuxième semestre et la revue *Jardinier icaunais* sont pratiquement prêts à être adressés à l'éditeur. La SHY reste aussi impliquée

dans le projet commun de jardin multigénérationnel près du pôle culturel avec le Sessad (PEP-CBFC), l'Ephad le Village, les locataires de l'OAH et la mairie.

Il ressort également que le besoin de nouvelles têtes se fait ressentir pour remplacer les animateurs

anciens dans la fonction, et en particulier pour la gestion du fichier et la communication. Deux recrues ont rejoint le conseil d'administration : François Barraud et Stéphane Dubuit, lui-même très investi dans les espaces verts à la commune d'Escamps. ■

Les PEP 71

Le Journal de Saône et Loire

Edition du 14 mai 2022

le journal
de Saône et Loire

Familles des échanges : pour retrouver confiance et estime de soi



Dans le salon où l'on prend aussi, tranquillement, le café. Photo JSL/Jean Marc VUILLAMY

Ils s'appellent Gilles, Olivier, Marine, Marcel ou François... Chaque semaine, ils se retrouvent à deux ou trois reprises dans le cadre d'une association baptisée La Famille des échanges.

« Nous avons besoin de retrouver estime et confiance en nous »

Pour la plupart, ils ont connu des problèmes psychologiques et leur médecin leur a conseillé de rejoindre cette association pour se remettre le pied à l'étrier. « Nous avons besoin de retrouver estime et confiance en nous, explique Marcel qui en est le président.

Et ce cadre préservé est parfait pour y parvenir. »

Les activités pratiquées vont des arts plastiques à la cuisine en passant par les jeux et la relaxation. « Nous disposons aussi d'une sorte de minibus qui nous permet de faire des sorties, continue Marcel. Ainsi, nous sommes allés au parc des oiseaux, à Villars-les-Dombes. » Charline Rossignol est là pour jouer le rôle d'animatrice. « Je m'inscris plus dans un rôle de coordonnatrice ou d'organisatrice des activités, souligne-t-elle. Car bien souvent les demandes viennent d'eux. C'est d'ailleurs mieux ainsi car ils adhèrent logiquement à ce qui est proposé. »

Cette association, qui se réunit du lundi au vendredi de 9 à 16 heures ou 16 h 45, est installée depuis deux ans au 11 quai Gauthey. Elle regroupe onze membres mais se dit prête à accueillir des nouveaux venus. Pour cela, rien de plus simple, pour se renseigner, que d'assister à l'assemblée générale qui aura lieu mardi 17 mai, à 16 heures, à la maison de quartier du Bois du Verne.

Jean-Marc VUILLAMY (CLP)

Contact au 09 64 25 51 29 ou au 06 45 99 03 86. Il en coûte 14 euros seulement par an grâce à l'ARS, la PEP 71 et l'Unafam qui soutiennent l'association.

Les PEP 37

La Nouvelle République

Edition du 14 mai 2022



la Nouvelle République

Un agent technique au service de l'animation

Réunis en séance de conseil mardi 10 mai, les membres ont partagé des informations et ont procédé au vote sur les sujets suivants.

Le procès-verbal du conseil municipal du 19 avril est approuvé avec une abstention.

Accueil périscolaire. En l'absence d'un nombre suffisant d'animateurs pour l'accueil périscolaire et la difficulté de recrutement pour un volume horaire moindre, Christophe Hoguet, technicien municipal, titulaire d'un Bafa occupera cette fonction après ses heures de service à raison d'une heure et demie par semaine. Une convention avec le Pep 37 formalise ce poste jusqu'à la fin de cette année scolaire.

Fleurissement. Portée par Christophe Hoguet, l'action de

fleurissement menée avec ses collègues auprès des élèves de quatre classes reçoit les remerciements de Valérie Bouin. Une action pédagogique très attendue par les enfants qui leur permet de comprendre le cycle de la vie des plantes.

Décisions du maire. Remplacement de caméra de vidéo protection (805 € HT), des travaux de réajustements permettant l'accès à la mairie pour les personnes à mobilité réduite, des places de stationnement et écoulement des eaux pluviales (7.191 € HT).

Au regard des difficultés rencontrées, il est précisé que la présence du technicien de la Communauté de communes Gâtine-Racan a été nécessaire pour la durée des travaux, réalisés par la Société Colas.

À l'annonce des travaux d'îlots de stationnements réalisés sur la route du Clos-Faroux, l'opposition, par la voix de Jacques Motard, s'indigne de la non-prise en compte, du passage des engins agricoles. « *Les paysans sont oubliés, nos machines ont des empâtements de 4 m. L'élévation faite est malheureuse, car trop haute et dangereuse* ». Pour Jacques Boullenger, de l'opposition, « *un chanfrein aurait dû être fait* ». En réponse, Valérie Bouin, maire, et Ghislain Guyon, premier adjoint, assurent qu'une réflexion sera menée avec le technicien de la Communauté de communes Gâtine-Racan.

Chemins de randonnée. Deux nouveaux circuits avec une variante pour chacun d'eux permettront de décou-

vrir des sites avec des habitats troglodytiques et des maisons témoins de la Renaissance.

Jugée trop dangereuse, la route de Semblançay sera modifiée par un accès par la forêt des grandes tailles.

Finances. Une prime de 150 €, conforme au statut de stagiaire de la fonction publique a été allouée à François Sabarthès, agent technique.

Charges transférées. Le montant des charges dans le rapport de la Communauté de commune Gâtine Racan est évalué à 18.414 € en fonctionnement et 60.000 € en investissement. Ces charges concernent les compétences de la petite enfance, enfance, jeunesse, voirie, la gestion des milieux aquatiques et celle du PLUi.

Les PEP 56

Le Télégramme

Edition du 14 mai 2022

Le Télégramme

BREST

LANDEVANT

De nouveaux gestionnaires de services pour les enfants

● Lors du dernier conseil municipal, en présence du maire, Pascal Le Calvé, deux points ont été abordés, à commencer par le service enfance. La délégation de service public de l'accueil de loisir sans hébergement (ALSH), le temps périscolaire et la pause méridienne ont été attribués à l'association Pep 56 jusqu'à l'été.

Lors du conseil du 26 janvier une délibération avait été votée pour changer de concessionnaire après la fin de l'été. Les candidatures pouvaient être déposées jusqu'au 7 mars. Les membres de la commission de délégation de service public ont décidé à l'unanimité, le 28 mars, de retenir l'offre de l'asso-

ciation Union française des centres de vacances (UFCV). Le conseil municipal a validé ce choix, octroyant un contrat de deux ans à l'UFCV, pour un montant de 446 079 €.

Crèche multi-accueil

Le contrat de concession de service pour la gestion de la crèche Ty-ar-Vugale est également attribué à l'association Pep 56 jusqu'à cet été. Une procédure identique à celle du service enfance a été mise en place et le conseil a validé l'attribution de la commission de délégation de service public à la société People and Baby, pour une durée de cinq ans et un coût de 435 488 €.



Les élus de Landévant ont confié la gestion de la crèche Ty-ar-Vugale à la société People and Baby. Archive/Le Télégramme

Les PEP 66

L'Indépendant

Edition du 13 mai 2022

L'INDEPENDANT

Latour-Bas-Elne

Vacances de printemps réussies au centre de loisirs

Les vacances de printemps au centre de loisirs géré par l'Adpep 66 se sont conclues par une explosion de jeux.

Auparavant de très nombreuses activités ont été proposées et réalisées par l'équipe animatrice, sous la direction de Céline, Nicolas, Karine, Calypso, Angéline, Victoria et Imain qui ont réalisé des prouesses afin de réjouir les enfants. De belles balades à

vélo pour les plus grands, à l'arbre en couleurs des petits, une visite au parc Écozonia à Cases-de-Pène afin de découvrir des animaux qu'ils ne voient pas tous les jours, ainsi qu'une promenade au parc de jeux de Saint-Laurent-de-la-Salanque, ont merveilleusement occupé les enfants.

M. S.

Un maquillage réussi.



Les PEP 37

La Nouvelle République

Edition du 13 mai 2022



la Nouvelle République

ANIMATIONS

La Verrerie en fête ce samedi

La fête de la Verrerie se tiendra samedi 14 mai. La kermesse débutera à 10 h avec une animation du Ludobus des Pep 37 pour les familles, et des animations lecture, sport, activité artistique et culturelle, expo de dessin, chant, chorale...

Après le repas, un tournoi de football réunira adolescents et parents (inscriptions avant 13 h 30). L'après-midi, des activités ludiques, un atelier de lecture et, pour les plus actifs, un laser game. En fin de journée, un atelier chant de la MJC, un set de rap et une soirée dansante.

Les PEP 39

Le Télégramme Brest

Edition du 13 mai 2022

Le Télégramme

BREST



LE SOURN ● Des élèves de l'école Joseph-Le-Métayer sous le soleil quiberonnais

La classe de grande-section-CP de l'école Joseph-Le-Métayer et son enseignante, Marie-Agnès Aubert, ont bénéficié d'une sortie à Saint-Pierre-Quiberon, mardi. « Nous sommes allés dans la structure des Pupilles de l'Enseignement Public (PEP), Grand larg', et avons profité, par un beau temps, d'une découverte de l'isthme de Penthièvre et d'une découverte des coquillages de la plage », témoigne l'enseignante. Après un pique-nique en terrasse, les enfants ont pu, à marée basse, passer un tombolo (isthme naturel) pour aller sur un flot.

Les PEP 28

L'Echo Républicain

Edition du 12 mai 2022



Les Pep 28 organisent leur 3e marche des familles, dimanche

Marcher pour financer des vacances

L'association des Pupilles de l'enseignement public d'Eure-et-Loir (Pep 28) organise la troisième édition de sa marche des familles solidaires, dimanche.

Les deux dernières années, le départ de cette marche des familles solidaires avait été donné à Luisant.

Dimanche prochain, c'est de la rue Jean-Monnet, à Chartres, que les Pupilles de l'enseignement public d'Eure-et-Loir (Pep 28) lanceront la troisième édition.

« Les bénéfices réalisés grâce à cette marche serviront à financer des bourses, afin que des enfants d'Eure-et-Loir issus de familles modestes puissent partir en vacances », résume Ludovic Paul-Loubière, chargé de communication des Pep 28. Comme les années passées, c'est la section

randonnée de l'Association sportive de Sours qui s'est chargée de baliser deux circuits : un premier de 5 km environ, un second de 10 km environ.

Des circuits - c'est assez inhabituel pour être signalés - accessibles aux fauteuils roulants et aux poussettes.

Pour l'instant, une cinquantaine de participants sont déjà inscrits. « Pour des questions d'organisation, il est préférable de s'inscrire à l'avance. Mais le paiement s'effectue sur place », précise Ludovic Paul-Loubière.

Pratique. 3^e marche des familles solidaires, dimanche 15 mai. Accueil des participants à 14 heures, rue Jean-Monnet (sur le parking situé derrière le CRJS), départ à 14 h 30. Inscription obligatoire par mail à : communication1@pep28.asso.fr Participation : 3 ? minimum.

Philippe Dubois philippe.dubois@centrefrance.com

Les PEP Brétil'Armor
Le Trégor & Actu.fr & Le
Télégramme
Edition du 12 mai 2022

le trégor

actu.fr

Le Télégramme

SÉJOURS. Le Hédraou ouvert à l'année

Pendant deux ans, lors de la période de pandémie, le centre de découverte des Pep (Pupilles de l'école publique) Brétil Armor, au Hédraou, avait stoppé toutes ses activités. Il a profité de cette période de fermeture pour réaliser de gros travaux (rénovation des classes et changement du système de chauffage) pour un montant de 330 000 €.

Vendredi, Emmanuel Farcy, directeur général de l'association Pep Brétil Armor (32 établissements et 550 salariés) était en visite. Il a présenté l'association qui œuvre dans les secteurs de la protection de l'enfance, du médico-social et de la politique éducative. Pep Brétil Armor est née en 2019, de la fusion entre les Pep 35 et les Pep 22.

Des classes de découverte

Depuis mi-mars, au centre du Hédraou, dirigé par Marie Degardin, les activités sont reparties de plus belle avec des changements importants dont



Marie Degardin, directrice du centre du Hédraou, accompagnée d'Emmanuel Farcy, directeur général de l'association Pep Brétil Armor.

l'ouverture à l'année, au lieu de huit mois auparavant. « La politique du centre est axée sur l'accueil de classes de découverte visant une démarche scientifique, notamment sur le milieu marin » relève la directrice.

Avec 140 lits, une cuisine performante et une bonne équipe d'encadrement, le centre va poursuivre sa diversification entamée en 2019, avec l'accueil de

groupes (randonneurs, sportifs ou personnes handicapées) mais également la location de salles et l'hébergement pour des événements particuliers, axée vers un public local.

Des colonies l'été

« Nous avons ouvert pour la première fois le centre au public pour les Journées du patrimoine, ce qui a permis de mieux nous faire connaître.

Nous n'avons eu que des bons retours » souligne Marie Degardin.

En été, l'organisation de colonies pour les 8-10 du secteur des Côtes d'Armor et d'Ille-et-Vilaine est prévue. « Ce seront des séjours à thèmes : "Petits explorateurs en mer", ou encore "Alerte à Trestrignel" (formation au PSC1 et pratique du paddle rescue) » annonce la directrice.

Le centre travaille en relation étroite avec l'office de tourisme perrosien en proposant des balades sur l'estran ou des balades découvertes dans la vallée des Traouïero avec des guides qualifiés.

Ce lieu de transmission de savoirs et d'hébergement de loisirs va également, par le biais d'un agrément d'intermédiation locative, accueillir des personnes en vulnérabilité sociale pour une découverte des métiers de l'hôtellerie et de la restauration.

■ Site internet :
sejours-pep22.com

Les PEP 18

Le Berry Republican

Edition du 12 mai 2022

Centre de France
LE BERRY
REPUBLICAIN

SOCIÉTÉ ■ L'Esat a tourné une vidéo pour annoncer l'événement du 11 juin

La Nuit du handicap se prépare

Les Pep 18 préparent l'organisation de la Nuit du Handicap, prévue samedi 11 juin à Vierzon. Ainsi, pour annoncer l'événement, une dizaine d'adultes de l'Esat Entre Cher et Loire a tourné une vidéo qui sera mise en ligne, dans les prochains jours, sur le site des Pep 18 et sur les réseaux sociaux.

Yassine Azoug

yassine.azoug@centrefrance.com

De la musique, de la danse et une caméra... La recette est toute trouvée pour réaliser une vidéo pour annoncer la Nuit du handicap, prévue le 11 juin prochain à Vierzon.



TOURNAGE. Une dizaine d'adultes de l'Esat Entre Cher et Loire a participé à la réalisation d'un petit film promotionnel qui sera mis en ligne, prochainement, sur le site des Pep 18 et Facebook.

**Des animations,
des rencontres,
un concert**

Sur l'esplanade de la Française, lundi dernier, une dizaine d'adultes en situation de handicap de l'Esat Entre Loire et Cher ont été les acteurs d'une vidéo réalisée par Leng, un chorégraphe avec qui ils travaillent déjà sur la préparation d'un nouveau spectacle prévu en 2023.

Le groupe va participer, comme chaque année, excepté en 2020, à la déclinaison locale de l'événement national qu'est la Nuit du handicap, un événement festif ouvert à tous.

Ce temps fort a plusieurs objectifs : faciliter la rencontre entre les personnes en situation de handicap et celles qui ne le sont pas ; faire évoluer le regard porté sur le handi-

cap ; créer des liens durables dans chaque ville.

Ainsi, samedi 11 juin, l'association Les Pep 18, organise-t-elle, avec le soutien de la ville de Vierzon, la 5^e édition de la Nuit du handicap.

Événement ouvert à tous et gratuit. « Les participants pourront partager un verre, profiter de spectacles et ainsi participer à une société plus solidaire

et riche de ses diversités », expliquent les organisateurs.

La Nuit du handicap aura lieu de 18 à 22 heures sur l'esplanade de la Française, avec divers ateliers et spectacles orchestrés et proposés par des associations sportives, culturelles et de loisirs du territoire.

L'événement se prolongera de 22 à 23 heures, avec le concert du groupe de rock Great Hunger Band. ■

Les PEP 75

Pontivy Journal

Edition du 12 mai 2022

Pontivy
JOURNAL

CLÉGUÉREC

École Ar Gwennili. Château de sable



→ Les élèves de grande section, de CP, de CE 1 et CE2 de l'école publique Ar Gwennili de Cléguérec sont partis en classe de mer durant quatre jours, à Sarzeau. Du 2 au 5 mai, ils étaient logés au centre PEP La Maison du Golfe. Ils ont découvert l'estran, étudié et classé la faune et la flore du milieu marin, et visité le château de Suscinio.

→ « Cette classe de mer a été financée en partie par la Région Bretagne qui nous a versé une subvention et par l'association des parents d'élèves », indique Fabienne Le Nouveau, enseignante de la classe grande section-CP.

Les PEP 56

Ouest France & Maville

Edition du 12 mai 2022



Crèche multi-accueil

La concession de service pour la crèche Ty-ar-Vugale est également attribuée à l'association Pep 56 jusqu'à cet été. De la même manière et aux mêmes dates que précédemment, cette délégation revient à la société People and Baby pour une durée de 5 ans (435 488 €).

Service enfance

Jusqu'à cet été, la délégation de service public de l'accueil de loisir sans hébergement (ALSH), le temps périscolaire et la pause méridienne est attribuée à l'association Pep 56. Le changement avait été décidé par la délibération du 26 janvier, avec des candidatures reçues jusqu'au 7 mars.

Les PEP 71

Info Chalon

Edition du 11 mai 2022

Info
Chalon

Vos plants de maraîchage ou d'horticulture vous attendent à l'Atelier des PEP 71 du site de Châtenoy le Royal.

Ce qui était un modeste Atelier permettant d'apporter une aide personnalisée par le travail aux handicapés psychiques, est devenu un vaste établissement de plus de 2000 m2 de production et de vente à destination des jardiniers, qu'ils soient dans la maraîchage comme dans le fleurissement de leurs maisons.

L'Atelier des PEP71 basé au 33 rue du Pont à Châtenoy le Royal répond désormais aux besoins de chacun de ceux qui veulent cultiver jardins, maisons et balcons, sachant que tous les plants de légumes ou de fleurs vendus sur place sont produits sous les serres de l'établissement. Depuis deux ans maintenant se sont 1300 m2 supplémentaires qui ont été construits par l'Association PEP 71.

Vente en direct

Plants de légumes et de fleurs sont issus d'une culture raisonnée et font l'objet ainsi d'une vente directe sur place, mais aussi depuis le 7 mai sur le Marché du samedi matin à Saint Rémy. Les prix de vente sont très concurrentiels.

Ce sont une vingtaine de travailleurs handicapés, sous la direction de Mélanie Pousserol, chef du service, assistée de deux encadrants techniques, qui assurent le fonctionnement du site de Châtenoy le Royal. Chacun a sa place que ce soit à la vente, la mise en pots ou pour les plantations en pleine terre.

Il faut également savoir que des légumes sont vendus sur place comme des pommes de terre, du céleri, des tomates, salades, voir courgettes par exemple.

Grâce à cet Atelier les travailleurs handicapés trouvent un véritable accompagnement tout en étant dans leur indépendance de vie sociale. Certains d'entre-eux peuvent aboutir sur un travail à temps plein ou partiel. La mission de l'Association PEP71, remplit ainsi son rôle social.

JC Reynaud

Les PEP 09

La Dépêche

Edition du 11 mai 2022



LA DÉPÊCHE
du Midi

COUP DE PROJECTEUR SUR L'ESTIVE

À l'Estive, on célèbre les différences !

Ce qui nous construit dans notre rapport aux autres, c'est bien ce que nous sommes singulièrement, ce qui fait que je suis unique et non la nécessité de se conformer à une supposée norme. À l'Estive, nos différences nous enrichissent et elles apparaissent comme telles, tant dans les spectacles proposés que parmi les spectateurs.

La pièce de théâtre *Jean-Pierre, lui, moi*, en témoigne. Carole Albanese, directrice de l'Estive, nous en parle.

Ce spectacle, écrit et joué par Thierry Combe, se réfère au frère extraordinaire de l'artiste, qui a marqué sa vie. À travers cette traversée intime qui passe indifféremment de la réalité à la fiction, l'auteur interroge notre rapport à l'autre, à celui qui ne nous ressemble pas, sans éluder les difficultés, les tabous, ce qui peut nous déranger et que nous n'osons pas regarder en face. Avec humour et sensibilité, le comédien incarne toute une galerie de personnages qui parlent intimement à chacun de nous et nous rappellent que, si le handicap est une différence, il est une différence parmi d'autres. Au fond, c'est de notre humanité dont il est question et de notre capacité à accueillir l'autre dans ce qu'il est pleinement. Cette plongée intérieure est une occasion de s'ouvrir au monde d'une façon inattendue. C'est un spectacle coup de cœur du comité des Pierres de gué qui a décidé de le programmer tant dans l'Aude qu'en Ariège, afin que de nombreux spectateurs y aient accès. Il se joue dans une arène de bois, conçue spécialement pour réunir le comédien et le public dans une ambiance chaleureuse,

décontractée. Personnellement, ce spectacle m'a beaucoup enrichi. Il y a eu un avant et un après ! Thierry Combe est un artiste qui tisse des liens exceptionnels avec le public. Il joue en rue et en plein air depuis longtemps. Les échanges après la représentation promettent également de belles rencontres.

Théâtre

JEAN-PIERRE, LUI, MOI
Pocket Théâtre - Thierry Combe
Jeudi 12 et vendredi 13 mai à 20h30 à Mirepoix, halle
Samedi 14 mai à 20h30 et dimanche 15 mai à 17h à La Serpent, halle
Tarifs de 7€ à 12€ - A deux c'est mieux (1 place plein tarif achetée = une 2^{ème} place en tarif réduit)

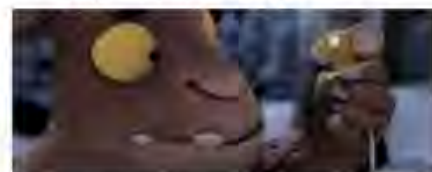
Dans le cadre des Pierres de gué
Avec la Ville de Mirepoix et la Commune de La Serpent



À l'Estive, le cinéma propose des séances inclusives sous l'intitulé : Ciné-ma différence.

Marie Vidal, programmatrice du cinéma, nous en parle :

Ciné-ma différence est le fruit d'un partenariat de longue date avec les PEP 09, une structure rassemblant d'autres structures et qui travaille, entre autres, sur la question du handicap, notamment lié aux troubles du comportement. L'idée, c'est de proposer une fois par mois une séance de cinéma ouverte à tous, où chacun peut assister au film, quels que soient sa « différence » et les états émotionnels qu'il-elle peut traverser durant un film. Des bénévoles des PEP sont présents et peuvent intervenir si besoin. C'est encadré et donc rassurant. On essaye de varier la programmation qui peut s'adresser à des tout-petits, dès trois ans, comme à un public adulte. S'il est important de choisir des films accessibles, c'est-à-dire pas trop longs et plutôt non sous-titrés, il ne s'agit pas de montrer des films sur le handicap. L'idée, c'est que ce public voit ce que tout le monde voit et que ce soit possible en famille. Car souvent, les émotions qui submergent ce public peuvent amener des comportements auxquels on n'est pas habitué dans une salle de cinéma. Or l'idée, c'est que tous se sentent à l'aise, qu'ils osent entrer dans la structure, s'y sentent



bien et acceptés tels qu'ils sont. Et c'est aussi une occasion, pour les autres spectateurs, d'être confrontés à un public qui réagit de manière peu commune et que cela soit accepté, sans jugement. La séance de cinéma n'a pas à être « sacralisée ».

Pendant le confinement, dans le cadre de ce dispositif, on a également mis en place un comité de programmation constitué de jeunes de l'IME de Lérans, ayant des troubles du spectre autistique. L'objectif était de les familiariser avec le travail du programmeur, de défendre leurs choix suivant l'émotion, la réaction provoquée par le film. À la réouverture du cinéma, les jeunes ont présenté deux films qu'ils avaient choisis. C'était très valorisant pour eux, comme pour nous, d'avoir accompli cette programmation en commun !

Quels autres accès privilégiés propose l'Estive au public en situation de handicap ?

L'Estive signale, sur ses supports de communication, l'accessibilité des spectacles par des pictogrammes. Pour les personnes sourdes ou malentendantes, la salle de spectacle est équipée de la boucle magnétique. Une à deux fois par an, l'Estive propose un spectacle traduit en langue des signes française. Pour les personnes malvoyantes ou aveugles, on propose régulièrement des films en audiodescription. Récemment, un atelier de pratique théâtrale intitulé « rencontrer un yll succrés ». Cela nous encourage à faire de nouvelles propositions en ce sens. L'Estive mène également des projets artistiques en partenariat avec l'ADAPEI de l'Ariège. Tout au long de la saison, l'Estive propose des invitations à des personnes en situation de vulnérabilité ainsi qu'à des personnes en situation de dépendance. Ces quotas de places de spectacle ou de cinéma sont financés par le mécénat d'harmonie Mutuelle et de la Caisse d'Épargne. + d'infos : Doris Teixeira - 05 61 05 05 50 - rp@lestive.com

Pour bénéficier des meilleurs tarifs, pensez à l'abonnement dès 4 spectacles, au carnet partage ou à la carte cinéma !

pose au covoiturage inscription sur www.lespep.com

www.lestive.com - accueil@lestive.com - 05 61 05 05 55



Les PEP Lor'Est

Le Républicain Lorrain

Edition du 11 mai 2022

Le Républicain
Lorrain

KUNTZIG

Un atelier de soutien à la parentalité ce samedi

Les PEP Lor'Est proposent un atelier de soutien à la parentalité, le samedi 14 mai, de 9 h 30 à 11 h 30 au centre de loisirs de Kuntzig. Il s'agit d'échanges entre des parents et une professionnelle de l'enfance, psychologue clinicienne.

Cette action s'inscrit dans la continuité du projet éducatif de l'association dont un axe majeur est de développer les actions en direction des familles, en partant du principe que, pour que l'enfant s'épanouisse et réussisse, il convient de venir en appui de ses parents.

La « pause parents » s'adresse à tous les parents qui se questionnent sur des sujets d'éducation, qui sont curieux et ont envie de partager leurs pratiques avec d'autres.

Elle s'adresse aussi aux parents qui ont besoin de faire une pause dans le quotidien et qui veulent prendre le temps de réfléchir sur leurs méthodes éducatives, ou sur des thèmes qui les intéressent. Elle s'adresse encore aux parents qui ont envie d'être rassurés, de trouver une oreille attentive ou de parler de ce qui les interroge sur le plan de l'éducation.

Le rendez-vous est fixé au samedi 14 mai, de 9 h 30 à 11 h 30 au centre de loisirs de Kuntzig.

Renseignements auprès de Michel Quételard au 06 12 99 80 68 ou du centre de loisirs des PEP de Kuntzig au 06 70 71 92 88. Réservation souhaitable.



L'association poursuit sa réflexion sur la parentalité et sur la coopération entre parents et professionnels. Photo RL

Les PEP Brétil'Armor

Ouest France

Edition du 11 mai 2022



Le centre Le Hedraou a rouvert, en grand

Perros-Guirec — Après deux ans d'interruption pour cause de Covid, le centre de découverte a rouvert ses portes, il y a quelques semaines, avec la volonté d'être ouvert toute l'année.

Marie Dégardin est la directrice du centre Le Hedraou. Elle dirige ce centre de découverte de la Pep (Association des pupilles de l'enseignement public, voir ci-dessous) depuis 2019. Il a rouvert il y a quelques semaines, après la crise du Covid et des travaux. Elle a pu peaufiner son projet ambitieux et le mettre en place.

Tout d'abord, le centre va ouvrir toute l'année. Il emploie une vingtaine de salariés. Il dispose d'un hébergement de 140 lits. Le programme d'activités est particulièrement étoffé : les traditionnelles classes découvertes bien sûr, qui remplissent aujourd'hui le centre durant la semaine.

« Ces classes sont un véritable succès, s'appuyant sur des moyens spécifiques qui font l'originalité du centre : notamment deux bateaux (pouvant transporter 18 personnes), accessibles à pied en dessous du centre, l'accès à la plage de Trestignel et à la pointe des Châteaux. L'objectif, s'il est toujours pédagogique, est atteint différemment, apprendre en s'amusant, en éprouvant des émotions. »

S'ouvrir de plus en plus

Le centre s'ouvre les week-ends aux groupes, notamment de marcheurs, ou à des associations, pour leur assemblée générale, par exemple. « Nous accueillons des jeunes adultes en partenariat avec l'Apahj (association pour jeunes et adultes handicapés). Ce sont 40 handicapés et leurs accompagnateurs qui peuvent bénéficier de séjours adap-



Les 45 élèves de Landehen en classe découverte vont déjeuner après avoir visité les 7-iles.

(Photo : Ouest France)

tés. En partenariat avec l'office de tourisme, nos animateurs emmènent d'autres publics lors de balades découvertes sur l'estran ou dans la vallée des Traouieros. »

L'été, le centre organise ses propres colonies de vacances, six séjours de vacances d'une semaine pour les enfants de 8 à 10 ans,

autour de deux thématiques. La première, le petit scientifique, la découverte de la mer et la seconde, le petit secouriste, des matinées de formation au secourisme. Informations via le site internet <https://www.sejours-pep22.com/>

Le champ d'activités devrait encore s'agrandir : « Nous voulons aussi

nous ouvrir à l'intermédiation locative, développer une activité d'insertion, pouvoir accueillir des personnes vulnérables, former des apprentis dans notre cuisine... » Marie mûrit bien d'autres idées qui pourraient voir le jour en 2023 : des séminaires universitaires, des concerts dans le parc...

La Pep est un acteur majeur dans le social

Emmanuel Farcy est le directeur général de la Pep Brétil'Armor (regroupant les Pep des Côtes-d'Armor et de l'Ille-et-Vilaine. La Pep (Pupilles de l'enseignement public) est une association qui dirige 32 établissements avec 550 salariés. Elle intervient dans trois secteurs d'activité : protection de l'enfance, médico social et politique éducative.

Le centre Le Hedraou, centre de découvertes, fait partie du 3^e secteur, il est une référence, avec le projet mis en œuvre par sa directrice, Marie Dégardin. « Nous avons réalisé des travaux pour 330 000 € dans la construction d'une classe et le renouvellement du chauffage (au gaz). Nous sommes attachés au local, les travaux ont été effectués par des entreprises locales, nous recrutons au maximum en local. À Perros, en travaillant avec le Point d'appui, nous avons pu intégrer deux personnes



Emmanuel Farcy, directeur général de la Pep, avec Marie Dégardin, la directrice du centre Le Hedraou.

(Photo : Ouest France)

en cuisine. »

Emmanuel Farcy a une ambition : « Nous développer en respectant nos valeurs. Pour cela, nous devons nous faire mieux connaître. »

Les PEP 36

La Nouvelle République

Edition du 10 mai 2022



la Nouvelle République

coup de cœur

Rêves de gosse : rendez-vous samedi 14 mai à Châteauroux

En juin prochain, Rêves de Gosse sera de passage à Châteauroux. Dans le cadre de ce projet, trois rendez-vous sont organisés par la Jeune chambre économique de Châteauroux en amont du jour J. Le premier a eu lieu le 24 mars dernier avec la visite du Musée des amis de la Martinerie et des véhicules de l'époque. Le second s'est déroulé au Couvent des Cordeliers, le mercredi 27 avril, avec des activités créatives en collaboration avec les Beaux-Arts de Châteauroux.

« Pour le dernier temps fort, les activités handisports seront à l'honneur. En présence de sportifs comme Christophe Gervais, Emmanuel Batardière, Antoine González et de l'influenceuse Douchka Volaric, les enfants pourront se rendre sur différents pôles d'activités et découvrir une multitude de sports,

précisent les organisateurs. Le duo de l'association L'Un possible participera également à l'événement. L'événement aura lieu samedi 14 mai de 14 h à 17 h, à la plaine des sports, 89, allée des Platanes, à Châteauroux. L'objectif de cette journée est d'initier les plus jeunes aux activités handisports. »

Les enfants présents lors de ces activités viennent des classes de CM2 et CMI de l'école Montaigne à Châteauroux et de l'IME de Valençay, l'IME de Châteauroux, l'AD-PEP 36, l'Adapei, et du dispositif arc-en-ciel Aidaphi. « Rêves de Gosse est un événement national de passage à Châteauroux le 2 juin prochain. Il permettra à 150 enfants de réaliser un baptême de l'air. L'objectif de Rêves de Gosse est de favoriser l'acceptation à la différence et de rendre la société inclusive à toutes et tous. »

Les PEP 74

Le Dauphiné

Edition du 10 mai 2022

le dauphiné

PAYS DE SAVOIE

► « L'acculturation des équipes pédagogiques au handicap est un vrai enjeu »

« Une ULIS doit accueillir un enfant trisomique. Oscar est au bon endroit » affirme Isabelle Gallineau, inspectrice de l'Éducation nationale (IEN) en charge de la scolarisation des enfants en situation de handicap pour la Haute-Savoie.

Depuis 2021, l'inspection académique a fait le choix de déspecialiser ces structures, qui portent désormais le label "troubles des fonctions cognitives" (TFC) et sont censées accueillir des élève

des profils variés.

Selon elle, le jeune garçon a subi un mauvais concours de circonstances : les arrêts maladie des enseignants et une accompagnante « qui n'avait peut-être pas le profil » pour aider un enfant comme lui.

À ce sujet, Isabelle Gallineau confirme que l'AESH a bien pour mission « l'accompagnement de l'enfant dans la vie quotidienne. » En clair, il ou elle doit aider un élève à aller aux toilettes ou à

se rhabiller à la piscine si cela lui a été notifié.

■ Les notifications MDPH ont littéralement explosé

« On peut toutefois entendre qu'une personne soit mal à l'aise avec certaines tâches » nuance l'inspectrice. La solution dans ce cas est de changer d'AESH. Mais trouver la bonne personne n'est pas simple, alors que les notifications d'accompagnement faites par la Maison départementale

des personnes handicapées (MDPH) ont explosé ces dernières années

Pour Oscar, la situation devrait s'arranger, avec l'arrivée d'un nouveau remplaçant dans l'ULIS et d'une nouvelle accompagnante.

« On va aussi travailler sur des formations à la trisomie pour l'ensemble du collège, à partir de la fin mai, avec l'association des PEP 74 » annonce Isabelle Gallineau. Un éducateur spécialisé fi-

nancé par le Département pourrait venir en renfort à partir de la rentrée 2022.

Pour Damien Petitjean, directeur académique de Haute-Savoie par intérim et ancien proviseur de lycée, « l'acculturation des équipes pédagogiques à la problématique du handicap est un vrai enjeu, car il y a dans les établissements toute une génération d'enseignants qui n'ont reçu aucune formation. »

M.R.

Les PEP Brétil'Armor

Le Télégramme Brest

Edition du 9 mai 2022



Au Hédraou, le centre Pep Brétil Armor désormais ouvert à l'année

● Pendant la période de crise sanitaire, le centre de découverte des Pep (Pupilles de l'école publique) Brétil Armor, au Hédraou, avait stoppé ses activités et en avait profité pour réaliser de gros travaux. Après cet arrêt forcé, les activités sont reparties de plus belle, depuis mi-mars, avec des changements importants dont l'ouverture à l'année, au lieu de huit mois auparavant. Vendredi, Emmanuel Farcy, directeur général de l'association Pep Brétil Armor (32 établissements et 550 salariés), née de la fusion, en 2019, des Pep 22 et des Pep 35, a présenté les Pep, qui œuvrent dans les secteurs de la protection de l'enfance, du médico-social et de la politique éducative.

Accueil de groupes de sportifs, de handicapés...

Le centre du Hédraou, dirigé par Marie Dégardin et axé sur la politique avec l'accueil de classes de découverte visant une démarche scientifique, notamment sur le milieu marin, a bénéficié de travaux importants (changement du système de chauffage, rénovation des salles de classe...). Avec 140 lits, une cuisine performante et une bonne équipe d'encadrement, le centre, fidèle à sa vocation initiale, va poursuivre sa diversification, entamée en 2019, avec notamment l'accueil de groupes (person-

nes handicapées, randonneurs ou sportifs), la location de salles et l'hébergement pour des événements particuliers, axée vers un public local.

Séjours à thème et insertion professionnelle

En été, l'organisation de séjours de vacances à thèmes pour les 8-10 ans du secteur, des Côtes-d'Armor et d'Ille-et-Vilaine,

est également prévue.

Ce lieu de transmission de savoirs et d'hébergement de loisirs va également, par le biais d'un agrément d'intermédiation locative, accueillir des personnes en vulnérabilité sociale pour une découverte des métiers de l'hôtellerie et de la restauration.

Contact

Site : sejours-pep22.com



Marie Dégardin, directrice du centre perrosien, et Emmanuel Farcy, directeur général de l'association Pep Brétil Armor, proposent un lieu de transmission de savoirs et d'hébergement de loisirs.

Les PEP 62

La Voix du Nord

Edition du 9 mai 2022

« Réduire les listes d'attente pour le SESSAD est un vrai sujet »

Frédéric Leturque a inauguré les nouveaux locaux du Service d'éducation spécialisée et de soins à domicile (SESSAD) Pinocchio à Arras. Une vingtaine d'enfants handicapés viennent y apprendre à gérer leur quotidien chaque année.

PAR ANNE CROCHON
arras@lavoxdunord.fr

ARRAS. Depuis juillet 2021, le personnel du Service d'éducation spécialisée et de soins à domicile (SESSAD) Pinocchio à Arras a investi ses nouveaux locaux entièrement financés par l'Agence régionale de santé (ARS) à hauteur de 1 400 000 €. Avec ces 550 m², il peut recevoir vingt enfants âgés de 2 à 20 ans pour un coût de 3 000 € par personne.

Ici, tous les types de handicap (principalement les porteurs de troubles autistiques) sont pris en charge : « Les jeunes vont à l'école la journée et nous, on va les accompagner dans leur quotidien, leurs lieux de vie, le sport, leur famille », explique un membre du personnel médical.

RÉDUIRE LES LISTES D'ATTENTE

Différents spécialistes sont mis à disposition des enfants : psychologue, ergothérapeute, spécialistes de la motricité, infirmiers. Aussi, des ateliers prennent place dans le bâtiment comme la cuisine thérapeutique, des jeux éducatifs pour apprendre à écrire, à articuler ou encore une salle de douche pour



Les nouveaux locaux du SESSAD Pinocchio ont été inaugurés la semaine passée.

prendre soin de soi et avoir une hygiène correcte.

Aujourd'hui, le problème semble être d'obtenir une place dans ce type d'établissement : « Actuellement, nous avons trente enfants sur liste d'attente et la durée moyenne d'attente pour avoir une place est d'environ deux ans », explique Charafa Dahmouni, directrice du SESSAD Pinocchio.

Pourtant, en plus des vingt places à Arras, le service compte dix places à Saint-Pol-sur-Ternoise, sept à Saint-Nicolas-lez-Arras : tout est

géré par le Pep 62 - Association départementale des pupilles de l'enseignement public. Sans compter des prises en charge similaires d'autres associations comme La Vie active.

Devant les chiffres énoncés par Charafa Dahmouni, Frédéric Leturque, le maire, a réagi : « Déposez un dossier cette semaine à la mairie pour que je puisse négocier davantage de places auprès de l'ARS. Réduire les listes d'attente est pour moi un vrai sujet. » À voir si cela est possible ... quitte à devoir pousser les murs ! ■

Les PEP 18

Le Berry Républicain

Edition du 9 mai 2022



En bref

DESSIN ■ Concours « Dessine-moi la ferme »

Le jury du concours annuel de dessins, lancé à l'automne dernier par l'Association des membres de l'ordre des Palmes académiques (Amopa) et les Pep 18 sur le thème de la ferme, s'est réuni. Composé de deux membres du bureau de l'Amopa et deux membres des Pep 18, le jury s'est penché sur les productions réalisées collectivement par les élèves du Cher en situation de handicap, scolarisés en primaire en classe Ulis ou en établissements médicaux sociaux. Le premier prix parmi les onze classes, une journée au Pôle de l'âne et du cheval de La Celle-Condé, a été attribué à la classe 2 de l'IME Gedhif de Bourges. Pour saluer et valoriser le travail de tous les enfants, les dessins feront l'objet

d'une exposition dans le hall de l'hôtel de ville de Bourges, du 25 mai au 14 juin. ■

Les PEP Brétil'Armor

Le Télégramme Brest

Edition du 9 mai 2022

Le Télégramme

BREST

Des réfugiés ukrainiens au centre de découverte Le Hédraou

● Le centre de découverte Le Hédraou, géré par l'association Pep Brétil'Armor, a accueilli des réfugiés ukrainiens. « Forte de ses valeurs, notre association a pris sa part dans la solidarité », a souligné Emmanuel Farcy, directeur général, lors de sa visite au centre, ce vendredi.

Depuis cinq semaines, 18 réfugiés ukrainiens, représentant cinq familles, étaient hébergés au centre ; ce vendredi matin, grâce à la coopération avec les services de l'État, trois familles ont été relogées et les deux autres vont suivre le même parcours.

Enfants scolarisés

Cet hébergement provisoire a été fait à la demande la préfecture. Emmanuel Farcy s'est félicité de la coopération entre les différents services (DDETS, Coallia, Sécurité civile...) et la mairie de Perros, dont les services ont facilité la scolarisation des enfants. « Ces 18 personnes sont des réfugiés de guerre. Ils ont bénéficié, grâce à la directrice, Marie Dégardin, de tous les services du centre, mais également d'une aide aux démarches administratives », a précisé le directeur de Pep Brétil'Armor.



Le centre Le Hédraou accueille des réfugiés ukrainiens depuis cinq semaines.

Les PEP 56

Le Télégramme Brest

Edition du 8 mai 2022

Le Télégramme

BREST

La Maison des Salines, à La Trinité-sur-Mer, est inoccupée depuis la fermeture du centre de vacances des Pep 56.



LA TRINITÉ-SUR-MER

A la Trinité, les saisonniers ne seront pas logés aux Salines avant juillet

La « Maison des Salines », à La Trinité-sur-Mer, devait subir quelques transformations pour héberger, dès mai, des saisonniers. Les travaux débiteront finalement à l'automne. Les saisonniers pourront tout de même s'y installer au 1^{er} juillet.

Mooréa Lahalle

● Le mois de mai a déjà débuté, et pourtant, aucune trace de travaux, ni de permis de rénovation, ou de construction, sur la devanture à la « Maison des Salines », à la Trinité-sur-Mer. Seul Orange était sur place, vendredi 6 mai. Inoccupé depuis la fermeture du centre de vacances des Pep 56, il était prévu que cet espace ouvre, après quelques menus travaux, 29 chambres destinées aux saisonniers et jeunes travailleurs du territoire, à compter du mois de mai. Un projet qui devait répondre

à la problématique du logement pour les jeunes actifs sur le territoire. Finalement, les travaux seront engagés à l'automne, fait savoir, ce vendredi, Philippe Le Ray, président d'Auray Quiberon Terre Atlantique (Aqta). « Il sera question de changement de fenêtres, ainsi que de recloisonnement après la saison », détaille-t-il.

« Nous avons été sollicités par l'État pour accueillir des réfugiés Ukrainiens. (...) La Maison des Salines faisait partie des options proposées, mais n'a finalement pas été retenue ».

PHILIPPE LE RAY

Un temps pensé pour l'accueil de réfugiés

Un retard qui n'est pas dû à un « manque de volonté », assure le président, mais plutôt à un élan de solidarité.

« Nous avons été sollicités par l'État pour accueillir des réfugiés Ukrainiens, détaille Philippe Le Ray. Il était question que l'on recense les offres d'hébergement

des communes et dans le privé. La Maison des Salines faisait partie des options proposées, mais n'a finalement pas été retenue ».

Un temps de réflexion qui a, de fait, repoussé les travaux. « Le bâtiment va donc rester en l'état durant la saison, car il est en bon état général », estime le président d'Aqta. Il l'assure : le lieu restera « exclusivement consacré au logement des saisonniers ». Les premiers doivent arriver le 1^{er} juillet, précise Philippe Le Ray.

Maison ouverte à l'année

En février dernier, lors de la présentation du projet, le président d'Aqta disait vouloir offrir « une autre perspective de logement aux saisonniers ». Yves Normand, maire de La Trinité-sur-Mer, avait, à cette occasion, affirmé que cette maison serait ouverte toute l'année, « notamment pour accueillir les saisonniers de l'ostréiculture en hiver ».

L'attribution des logements devra être faite par un gestionnaire en lien avec la Maison du logement d'Aqta. À l'époque, le mode d'attribution n'avait pas encore été fixé. Il était question de calquer le modèle du foyer logement jeunes de Quiberon, « qui fonctionne », avaient souligné les élus. Quant au prix du loyer des résidences, il devait être compris entre 308 € et 451 € pour un T1 bis.

Les PEP 31

L'Opinion & Actu.fr

Edition du 8 mai 2022

L'Opinion.com

actu.fr

Toulouse : un nouveau restaurant s'installe dans le château de la Mounède

Le restaurant est situé dans la bâtisse la plus ancienne du quartier Basso Cambo, © Semen Kuzmin / Shutterstock.com

Depuis le mois d'avril, les Toulousains peuvent profiter d'une nouvelle adresse pour se régaler. Le tout dans un lieu historique de la Ville rose.

À **Toulouse, un nouveau restaurant** s'est ajouté à la liste des adresses gourmandes. Sa particularité : il se trouve dans une bâtisse historique. En effet, le 4 avril dernier a ouvert un nouveau **restaurant au château de la Mounède**. Datant du XVII^e siècle, il s'agit du bâtiment le plus ancien de la zone de Basso Cambo, au nord de [Toulouse](#). L'occasion pour les gourmands de vivre la vie de château, le temps d'un repas.

"Une cuisine originale et de saison"

Baptisé [Les Monédières](#), ce nouveau [lieu gastronomique](#) souhaite "s'inscrire dans l'histoire de ce château en choisissant ce nom, tout en essayant d'y apporter une dose de modernité", expliquent les hôtes sur leur page Facebook. Le restaurant met en avant les produits du terroir. Magret de canard, risotto, oeuf parfait... De quoi satisfaire les papilles des Toulousains.

Cerise sur le gâteau : "la carte changera entièrement avec les saisons, les choix des vins aussi", promettent les restaurateurs. Ces derniers garantissent "une cuisine originale, de saison et préparée avec amour". Prisée des entreprises situées autour du château, cette nouvelle adresse offre une parenthèse gourmande et élégante pour le déjeuner.

Quatre siècles d'histoire au château de la Mounède

S'il n'en a pas l'air, le **château de la Mounède** a pourtant vu défiler quatre siècles d'histoire. Ainsi, il est un véritable témoin patrimonial du territoire toulousain. Sur leur page Facebook, les restaurateurs retracent l'histoire de l'édifice : "ce castel du XVII^e siècle appartenait à la famille Darbou. Ils furent propriétaires durant quatre siècles et gestionnaires de l'exploitation agricole dénommée *Le Clôt de l'Olm*. Les descendants accédèrent aux plus hautes fonctions de la société toulousaine, maître monnayeur, d'où la dénomination Château du Monédier".

Donnant une nouvelle impulsion à cette bâtisse historique, le restaurant "Les Monédières" offre la possibilité d'organiser des événements les soirs et week-ends en collaboration avec les [PEP31](#), association exploitant les quelque 140 couchages de château.

Les PEP 71

Le Journal de Saône et Loire

Edition du 5 mai 2022

le journal
de Saône et Loire

BEY

Le projet “Villa Orbize” de la Pep 71 opérationnel à la rentrée de septembre



La maison située 2, rue Devant Goullien, à Bey, deviendra la “Villa Orbize” pour l'accueil de jeunes adultes autistes. Photo JSL/JMÉJO

Mardi soir, en préambule du conseil municipal à Bey, la directrice du pôle Autisme Pep 71, Frédérique Galland, et Sonia Rorgue, cheffe de service Pep 71, sont intervenues auprès du conseil municipal pour présenter leur projet de “Villa Orbize”. Il s'agit d'une maison de plus de 280 m² située au 2, rue Devant Goullien, qui sera rénovée et mise en accessibilité pour l'accueil à temps plein de personnes autistes. Cette maison accueillera six jeunes adultes de 20 à 24 ans

atteints de Troubles du spectre autistique, mais stabilisés au niveau du comportement.

Une rentrée en plusieurs temps

Les travaux de rénovation et de mise en accessibilité vont débuter prochainement pour être terminés fin juin. Entre juillet et août, l'accueil se fera progressivement, seulement en journée pour permettre une rentrée en septembre autour de deux encadrants coordinateurs.

L'accueil à temps plein ne devrait se faire que vers fin 2022. Le fonctionnement de la structure sera calqué sur celui du calendrier scolaire, avec des fermetures similaires aux périodes scolaires, mais avec une ouverture un week-end sur deux. Ce projet expérimental mené par la directrice du pôle autisme, avec l'accord de l'Agence régionale de santé, a retenu l'attention des conseillers municipaux et a obtenu leur soutien.

MÉJO (CLP)

Les PEP 73

Le Dauphiné

Edition du 4 mai 2022

le dauphiné

MOÛTIERS

Au collège Jean-Rostand, l'opération "Le petit-déjeuner de mon copain" a permis de récolter 527 kg de denrées



Des élèves de 6^e H, fiers de leur action. Photo Le DL/J.S.

Juste avant les vacances de printemps, le collège Jean-Rostand s'est mobilisé, encore cette année, pour "Le petit-déjeuner de mon copain", grande opération de solidarité lancée en 1998 en partenariat avec la Banque Alimentaire et l'association départementale des pupilles de l'enseignement public 73 (PEP 73). Cette opération consiste à collecter des aliments pour les petits-déjeuners.

C'est à l'initiative de Myriam Grandclerc, conseillère principale du collège (CPE) et Astrid

Gal Collot, enseignante d'histoire-géographie, que la classe de 6^e H a participé à toutes les collectes à Carrefour Market à Moûtiers et Super U à Salins-Fontaine. Ils ont été accueillis chaleureusement par les équipes des magasins et ont récolté 444,250 kg de marchandises diverses : lait, cacao, confitures, compotes, biscuits... La totalité des denrées récoltées pour l'ensemble du collège s'élève à 527 kg.

À la fin de l'opération, ces aliments ont été collectés par la Croix Rouge, qui les trans-

mettra à la Banque Alimentaire. Le produit de la collecte est attribué ensuite aux familles nécessiteuses. Cette collecte couvre pour l'année les besoins du département en produits alimentaires pour le petit-déjeuner.

Cette opération est l'occasion de mettre l'accent avec les élèves sur des valeurs telles que la solidarité, le respect de l'autre et la citoyenneté, et de concrétiser ces concepts par une action pratique en direction des enfants défavorisés de Savoie.

Joëlle SARRAZIN

Les PEP 39

Le Progrès

Edition du 4 mai 2022

LE PROGRÈS

La journée a rassemblé une cinquantaine de participants



Le tennis de table a connu un vif succès. DR Progrès/CCBHS

C'est sous le chapiteau mis à disposition par le collectif « Comme un gant » et en extérieur que s'est déroulée ce dimanche 1^{er} mai la première journée du sport adapté. Jérôme Tournier, vice-président de la com'com en charge du développement du sport et de la vie associative, avait à cœur de mener à bien ce projet développé avec Mathieu Rochet, chargé de mission.

Plusieurs ateliers avaient été mis en place par : les arts martiaux des Coteaux de Seille et le judo club bletteranois ; le guidon bletteranois ; l'US Coteaux de Seille ; le club sportif de Passenans ; l'ALL basket, l'association MoCSARR (atelier prévention santé) et le CDOS (Comité départemental olympique et sportif) qui proposait un atelier de tir laser de précision. Une cinquantaine de résidents des foyers de « La Tillette » à Crançot, de « Viva Cité » (APEI de Lons-le-Saunier), du « Val Cuisance » de Mont sous Vaudrey et de la Maison d'Enfants « Le Vieux Château » (PEP) ainsi que quelques familles ont pu pratiquer ces différentes activités ainsi que le tennis de table ou bien encore l'athlétisme. Ben Bouamra, champion du monde vétérans de judo et professeur aux clubs de Bletterans et de Voiteur, était accompagné par son élève Théo Richard, champion de France junior et vice-champion de France senior de judo adapté.

Les PEP 64

Sud Ouest

Edition du 4 mai 2022



Saint-Paul-lès-Dax : quinze jours sans écran, c'est possible



« L'utilisation des écrans est un enjeu de santé publique », explique Cécile Métayet. © Crédit photo : APE

Avec l'aide des enseignants, de la mairie, de l'IREPS Aquitaine (Instance d'éducation et de promotion de la santé), de la médiathèque Louise-Michel, du périscolaire, de la maison de quartier, l'association des parents d'élèves FCPE des écoles primaire et maternelle Jules-Barrouillet, présidée par Cécile Métayet, a organisé « La Quinzaine du jeu sans écran ».

L'objectif était de sensibiliser les familles à l'utilisation des écrans et de ramener le jeu sans écran dans les maisons. Des questionnaires anonymes en direction des parents et des enfants ont permis de faire un point sur l'utilisation des écrans. Des jeux ont été fabriqués par les enfants dans les classes, puis ramenés à la maison et de nombreux défis d'activité sans écran ont été proposés aux familles qui se sont prises en photo.

Pas avant 3 ans

Ces clichés ont permis de réaliser un diaporama qui a été diffusé lors de la soirée de clôture, mardi 12 avril, au cours de laquelle Anaïs Schmitt, psychomotricienne à l'UEMA Pep 64 (Unité d'enseignement maternelle autisme - Les Pupilles de l'enseignement public) et Sylvie Ayrault, infirmière PMI (Protection maternelle et infantile) au Conseil départemental des Landes, ont abordé les besoins de l'enfant pour son développement en fonction de son âge. Elles ont utilisé les grandes lignes de l'étude de Serge Tisseron sur le 3-6-9-12 pour sensibiliser les parents aux meilleures pratiques. Il s'agissait de rappeler l'importance de l'accompagnement des parents et notamment de ne pas mettre les enfants devant les écrans avant 3 ans. « L'écran de téléphone, tablette, ordinateur, télévision fait partie de nos vies, il ne faut pas le bannir, ont-elles expliqué en substance, mais plutôt accompagner les enfants dans l'utilisation qu'ils en font. Il faut que l'usage soit raisonné et adapté. »

Des conseils avisés comme cela avait été le cas en juin 2021, lors de la journée de sensibilisation au harcèlement, qui avait également été mise en place par l'association des parents d'élèves. « Car sa mission est d'organiser des actions en vue de récolter de l'argent pour aider la coopérative scolaire à financer les sorties scolaires, mais également de mettre en place des actions de prévention », explique Cécile Métayet.

Les PEP 63

La Montagne

Edition du 4 mai 2022

LA MONTAGNE

PEP 63 ■ Séjours pour enfants

Les PEP 63, association locale complémentaire de l'école et acteur de l'économie sociale et solidaire, œuvre pour que chacun puisse avoir accès à un maximum d'activités dans les domaines des vacances, des loisirs et de la culture. Du 8 juillet au 14 août, l'association propose des séjours de 5 à 16 jours à destination des enfants âgés de 4 à 17 ans. Tous les départs se font de Clermont-Ferrand. Il est d'ores et déjà possible de s'inscrire. Plus d'information (CAE, JPA, etc.) au 04.73.42.29.30.

Le descriptif des séjours est consultable sur le site : <http://www.lespep63.org/sejours-vacances> ■

Les PEP 52

Le Journal de Haute-Marne

Edition du 3 mai 2022

Le Journal de
LA HAUTE-MARNE

BOURBONNE-LES-BAINS

Les Amis de Château Renard s'associent aux 50 ans de l'IME

Après deux ans de mise en veille en raison de la crise sanitaire, l'association des Amis de Château Renard, établissement d'enseignement spécialisé a pu tenir son assemblée générale ce jeudi 28 avril, sous la présidence de Jean-Claude Marmet.

La réunion a été marquée par la venue de Viviane Fournier, nouvelle présidente des Pupilles de l'enseignement public (PEP 52). La trésorière, Françoise Odinot, a présenté un bilan financier des plus satisfaisants, précisant notamment que les seules dépenses effectuées ont été l'achat de gerbes à l'occasion des décès de Jacques Martin et Simone Chevalier.

Au niveau des cotisations, l'assemblée a donné son accord pour demander 20 € par personne et 30 € pour un couple. Pour organiser une prochaine sortie collective, le président a proposé de rejoindre d'autres associations (Les Fontenelles de Serqueux, le Club de l'amitié de Bourbonne et Vélux), afin de participer à différentes sorties ou manifestations en commun. Viviane Fournier a précisé que la fin des travaux de l'IME et l'inauguration sont prévues prévues en juin. Il a été rappelé qu'avec la Covid, le personnel a eu le mérite

de faire fonctionner les différents services avec bienveillance pour des enfants fragiles.

Jean-Claude Marmet a annoncé que les PEP 52 assurent la gestion de la nouvelle micro-crèche de Fayl-Billot pour dix enfants, et viennent d'obtenir l'aménagement et la prise en charge d'une classe maternelle d'enfants autistes à l'école Voltaire de Chaumont.

Le débat s'est ensuite instauré sur l'événement marquant de cette année 2022 : le cinquantenaire de l'Institut médico-éducatif (IME qui aura lieu avec un an de retard en raison de travaux importants.

Le programme officiel

Mercredi 1^{er} juin, un cross "Terre des jeux" est prévu autour de l'arboretum Lucien-Petiot avec d'autres enfants de divers établissements.

Vendredi 10 juin, à 16 h 30, aura lieu les "50 ans de rencontres humaines" avec les Amis de Château Renard. Au programme : portes ouvertes pour les anciens salariés, anciens élèves, anciens professionnels etc., et exposition à la salle des Droits-de-l'enfant. Jean-Claude Marmet et Les Amis de Château Renard ont



Les membres de l'association restent très attachés à cet établissement à l'ambiance familiale.

proposé de s'occuper de l'hommage aux personnes décédées qui ont marqué l'établissement. « Nous devons choisir une façon discrète pour rappeler aux visiteurs qu'ils ont marqué, eux aussi, leur passage dans la bonne marche de l'établissement. » L'association propose pour midi un repas collectif (sur inscription), organisé par Jean-François Clément. Ce moment convivial sera suivi de la visite commentée du musée de Bourbonne par l'attachée culturelle de la Ville.

Mercredi 15 juin, à 15 h, se dérou-

lera l'inauguration et la réception des travaux, en présence notamment de l'architecte, des entreprises, des élus locaux, du Conseil départemental, de l'Agence régionale de santé.

Jeudi 30 juin, une journée portes ouvertes est prévue pour les Bourbonnais. Au programme : découverte des ateliers, parcours sportif, travaux des enfants, accro sport, danse, etc. La salle des Droits-de-l'enfant sera ouverte. Une permanence permettra de découvrir les différentes expositions.

Les PEP 21 – PEP Attitude

Dijon Mag

Edition de mai 2022

DIJONMAG

JEUNESSE AU PLEIN AIR CES JOLIES COLONIES DE VACANCES

Chaque année, la confédération d'organisations « Jeunesse au plein air » soutient financièrement le départ d'enfants en colonie. Les familles d'une centaine de jeunes Dijonnais ont été accompagnées l'an dernier.

« Grâce à ces aides, je peux offrir des vacances à mon enfant », se réjouit Anne-Laure, une maman dijonnaise. Pour la sixième année, son fils Samuel partira l'été prochain en colonie, « tous les ans, il a hâte d'y retourner ». En 2021, une centaine d'enfants dijonnais comme Samuel a reçu une aide pour partir grâce à la Jeunesse au Plein Air (JPA). Cette confédération nationale, regroupant dans le département 35 associations (AROEVEN, Cercle laïque dijonnais, Ligue de l'Enseignement, PEP Attitude 21, etc.), s'est donnée pour mission de faciliter l'accès aux vacances et aux loisirs des enfants et des adolescents. « Nous voulons leur offrir la possibilité de partir en voyage à moindres coûts », explique Arnaud Martin, responsable coordinateur de l'AROEVEN. Bernadette De Almeida, de PEP Attitude 21, explique aussi qu'ils prennent « à cœur d'accompagner les demandeurs dans leurs démarches administratives ». Ainsi, les familles qui le souhaitent doivent constituer un dossier de demande de bourse, dont le montant varie en fonction des critères sociaux. Il est ensuite adressé pour instruction aux associations membres de la JPA. « Il est possible de cumuler plusieurs bourses auprès des associations et des organismes complémentaires, comme la Caf et comme la ville de Dijon qui attribue une aide financière individuelle aux familles », explique Vincent Bonnaire, directeur de la JPA 21.



Les colonies de vacances peuvent être thématiques, autour des sports par exemple.

Apprendre le vivre-ensemble

En 2021, dans le département, 200 aides ont été attribuées, pour un montant total de 60 000 euros. La moitié des bénéficiaires étaient des enfants habitant Dijon. La mère du jeune Samuel l'a trouvé changé quand il est rentré de vacances, « il a développé un esprit de groupe et de solidarité. Il a aussi gagné en autonomie ». En partant en colonie, son fils aime participer à des activités variées et se faire de nouveaux amis. Arnaud Martin de l'AROEVEN confirme : « partir en séjour est un moyen d'émancipation très important pour les enfants, cela leur permet d'apprendre le partage et le vivre ensemble ». Les colonies de vacances, réglementées par l'État, s'articulent toujours autour de projets éducatifs et pédagogiques, en accord avec les valeurs de la République. « Le temps des vacances est primordial, complémentaire au temps de l'école et de la famille. La finalité est de préparer les enfants à la vie citoyenne », résume Vincent Bonnaire. La JPA et la ville soutiennent aussi financièrement le départ des enfants en classes de découverte avec les écoles.

Une aide de la ville

La ville de Dijon attribue une aide aux familles dijonnaises dont les enfants partent en colonie, à hauteur de 3 euros par jour et par enfant de moins de 16 ans. Cette aide est portée à 10 euros par jour et par enfant lorsque la famille bénéficie d'aide aux temps libres de la part de la Caf. Enfin, elle accompagne également à hauteur de 25 % du prix du séjour, les établissements scolaires qui partent en classe de découverte avec un organisme de la JPA.

Fédération Générale des PEP

Romans Magazine

Edition de mai 2022

Romans
MAGAZINE

De nouveaux locaux



« Lieu d'être » est un accueil de jour dédié aux personnes atteintes de la maladie d'Alzheimer. Actuellement locataire de VRH dans des locaux situés rue Docq, cette structure qui fait partie de la Fédération générale des PEP (pupilles de l'enseignement public) a lancé la construction de son propre établissement. La pose de la première pierre de ces futurs locaux -qui se situeront route de Saint-Donat- s'est déroulée le 15 mars dernier en présence, notamment, du maire de Romans, Marie-Hélène Thoraval, de Linda Hajjari, conseillère spéciale déléguée à la santé et conseillère départementale et d'Annie-Claude Cocoual, conseillère municipale déléguée au handicap et au développement de la Villa Boréa. Pour mémoire, la maladie d'Alzheimer touche 17% des plus de 75 ans en France, soit 1 million de personnes.

Les PEP 52

France bleu

Edition de mai 2022



[Céline Lagrais](#), directrice de l'EPSM de la Sarthe, était l'invitée de France Bleu Maine pour parler de la plateforme de coordination et d'orientation des troubles du neuro-développement (PCO-TND) chez les enfants de 0 à 7 ans. Dispositif sarthois né d'un travail commun et co-porté par l'[EPSM de la Sarthe](#) et l'[ARPEP Pays de la Loire](#).

[#TND](#) [#epsmdelasarthe](#) [#santementale](#) [#enfance](#) [#sarthé](#)

Pour réécouter l'émission:

<https://lnkd.in/gYTktqA>

FACEBOOK FÉDÉRATION GÉNÉRALE DES PEP

TOP DES POSTS LES PLUS VUS

22 publications / 8 973 vues / 21 nouveaux abonnés

(correspond aux vues de la page globale et des publications).

20 mai

Campagne de recrutement – été 2022

5 225 vues

Lien [ICI](#)



Fédération Générale des PEP
Publié par Anissa Azzoug [?] · 20 mai · 🌐

⚠️ GRANDE CAMPAGNE DE RECRUTEMENT ⚠️

👉 Les Jeunes s'engagent, Les PEP recrutent! 🙌

👉 Les associations PEP qui organisent des séjours #pepattitude recrutent dès aujourd'hui 1000 Animateurs/Animatrices et des Directeurs/Directrices pour les #colos de cet été ! ... Voir plus



Fédération Générale des PEP
Publié par Anissa Azzoug [?] · 27 mai · 🌐

⚠️ GRANDE CAMPAGNE DE RECRUTEMENT ⚠️

👉 Les Jeunes s'engagent, Les PEP recrutent! 🙌

👉 Les associations PEP qui organisent des séjours #pepattitude recrutent dès aujourd'hui 1000 Animateurs/Animatrices et des Directeurs/Directrices pour les #colos de cet été ! ... Voir plus

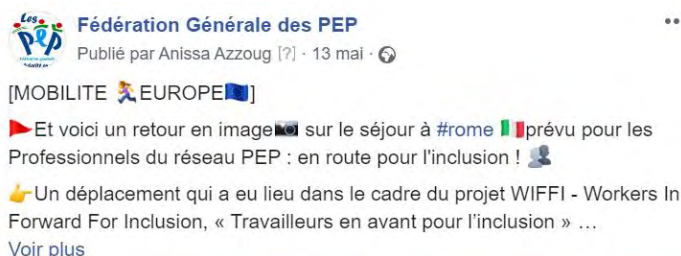


27 mai

Campagne de recrutement – été 2022

1 386 vues

Lien [ICI](#)



Fédération Générale des PEP
Publié par Anissa Azzoug [?] · 13 mai · 🌐

[MOBILITE 🇪🇺 EUROPE 🇪🇺]

▶ Et voici un retour en image 📸 sur le séjour à #rome 🇮🇹 prévu pour les Professionnels du réseau PEP : en route pour l'inclusion ! 👤

👉 Un déplacement qui a eu lieu dans le cadre du projet WIFFI - Workers In Forward For Inclusion, « Travailleurs en avant pour l'inclusion » ... Voir plus



13 mai

Projet WIFFI

1 078 vues

Lien [ICI](#)

TWITTER FÉDÉRATION GÉNÉRALE DES PEP

TOP DES POSTS LES PLUS VUS

12 publications / 3 954 vues / 13 nouveaux abonnés / 34 mentions @FGPEP

(correspond aux vues de la page globale et des publications).



La Fédération Générale des PEP @FGPEP · 17 mai

🇫🇷 Ensemble, engageons-nous contre les violences homophobes, transphobes & biphobes 🍌

#luttecontrelesdiscriminations
#17mai2022

@JPA_nationale @juniorsassos @FCPE_nationale
@SOShomophobie @stop_homophobie
@Unat_Nationale @CollectifMentor @CHandicaps
@SolidLaique @CNCPPH_fr pic.twitter.com/MjvGrXzbM2

Voir l'activité sur Twitter

17 mai

Lutte contre les violences homophobes

485 vues

Lien [ICI](#)



La Fédération Générale des PEP @FGPEP · 12 mai

📺 Nous vous invitons à visionner la Story @rorolecostaud sur @instagram en lien avec la campagne #mentorat que nous portons avec l'ensemble du réseau 🇫🇷

Merci Romain 😊

instagram.com/stories/roro_l... pic.twitter.com/YvtsSdbEMb

Voir l'activité sur Twitter

12 mai

Campagne Mentorat Roro-le-costaud

480 vues

Lien [ICI](#)



La Fédération Générale des PEP @FGPEP · 24 mai

[#Ess - Éduquer]

@LESPER_France : 📣 Ouverture des #inscriptions pour la 7e édition 2022-2023 du dispositif

#MonESSsalEcole / monessalecole.fr ! 🇫🇷

mailchi.mp/cdee5d425781/o...

Cc

@groupe_mgen

@education_gouv

@CoopFR

@ESS_France

24 mai

Mon ESS à l'école

390 vues

Lien [ICI](#)

LINKEDIN FÉDÉRATION GÉNÉRALE DES PEP

TOP DES POSTS LES PLUS VUS

16 publications / 14 284 vues / 124 nouveaux abonnés
(correspond aux vues de la page globale et des publications).

Fédération Générale des PEP
1 733 abonnés
1 sem. •

CONSEIL D'ADMINISTRATION

Hier & aujourd'hui, l'ensemble des membres du Conseil d'Administration de la Fédération Générale des PEP se sont réunis en plénière pour des travaux menés avec enthousiasme autour de questions prégnantes comme la Pleine participation des personnes, l'animation et l'accompagnement du réseau.

L'ordre du jour appelait des projets portés par des acteurs du réseau et des partenaires comme :

- La préparation des Journées Métiers en novembre prochain
- MECS Maison d'enfants à caractère social participatif
- Evolution des politiques et modalités d'accueil des MNA Mineurs non accompagnés



18 mai
CA
1 467 vues
Lien [ICI](#)

Fédération Générale des PEP
1 733 abonnés
1 sem. •

Ensemble, engageons-nous contre les violences homophobes, transphobes & biphobes

#luttecontrelesdiscriminations
#17mai
#17mai2022



17 MAI JOURNÉE INTERNATIONALE DE LUTTE CONTRE:
L'HOMOPHOBIE
LA TRANSPHOBIE
LA BIPHOBIE



17 mai
Lutte contre les violences homophobes
1 393 vues
Lien [ICI](#)

Fédération Générale des PEP
1 733 abonnés
1 sem. •

GRANDE CAMPAGNE DE RECRUTEMENT

Les Jeunes s'engagent, Les PEP recrutent!

Les associations PEP qui organisent des séjours #pepattitude recrutent dès aujourd'hui 1000 Animateurs/Animatrices et des Directeurs/Directrices pour les #colos de cet été !

A vos CV ! à envoyer sans plus tarder
recrute@pep-attitude.fr

Attitude

séjours été 2022



LES JEUNES S'ENGAGENT, LES PEP RECRUTENT

Aujourd'hui les PEP recrutent
1000 animateurs et directeurs de séjours pour l'été 2022

recrute@pep-attitude.fr



20 mai
Campagne de recrutement PEVLC
778 vues
Lien [ICI](#)

FACEBOOK - TOP DES POSTS LES PLUS VUS

17 publications / 4 588 vues / 12 nouveaux abonnés
(correspond aux vues de la page globale et des publications).



VEILLE PRESSE

FÉDÉRATION GÉNÉRALE DES PEP & RESEAU PEP

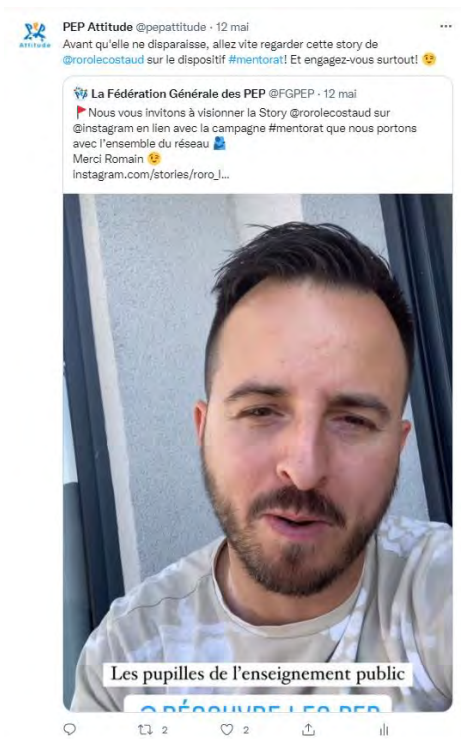
PEP ATTITUDE MÉDIAS SOCIAUX



TWITTER - TOP DES POSTS LES PLUS VUS

9 publications / 739 vues / 4 nouveaux abonnés

(correspond aux vues de la page globale et des publications).



12 mai

Communication et promotion du dispositif

Mentorat

108 vues

Lien [ICI](#)

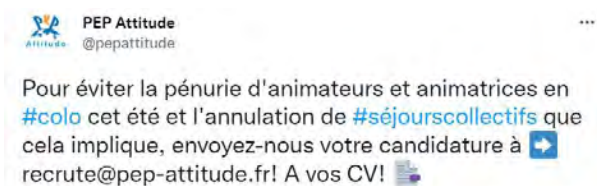


20 mai

Grande campagne de recrutement animateurs et directeurs – été 2022

96 vues

Lien [ICI](#)



24 mai

Grande campagne de recrutement animateurs et directeurs – été 2022

69 vues

Lien [ICI](#)

5:51 PM · 24 mai 2022 · Twitter Web App

INSTAGRAM - TOP DES POSTS LES PLUS VUS

7 publications / 10 nouveaux abonnés

(correspond aux vues de la page globale et des publications).

19 mai
Séjours plongée
33 Likes
Lien [ICI](#)



20 mai
Campagne de recrutement – été 2022
10 Likes
Lien [ICI](#)

10 mai
Campagne de recrutement – été 2022
9 Likes
Lien [ICI](#)



Fédération Générale des PEP

Anissa Azzoug

Attachée de Presse & chargée de la communication externe

Tél. : 01.41.78.92.70

Email : a.azzoug@lespep.org

Suivez-nous sur les réseaux sociaux



www.lespep.org

