

# KANTAR

## Baromètre de la « société inclusive » Vague 6

Rapport d'étude  
Novembre 2020



70AC44



# Sommaire

1. Méthodologie	3
2. Égalité dans la société et égalité des chances	5
3. Focus sur le principe de “laïcité”	13
4. Focus sur la « société inclusive »	19
5. Pleine participation et citoyenneté : prendre part à la vie sociale et collective	25

## La fédération des PEP

**Agnès Bathiany**

## Kantar Public

**Emmanuel Rivière**

01 40 92 46 30

[emmanuel.riviere@kantar.com](mailto:emmanuel.riviere@kantar.com)

**Eddy Vautrin-Dumaine**

01 40 92 45 60

[eddy.vautrin-dumaine@kantar.com](mailto:eddy.vautrin-dumaine@kantar.com)

**Emilie Rey**

01 40 92 29 47

[emilie.rey@kantar.com](mailto:emilie.rey@kantar.com)



1

## Méthodologie

# Méthodologie



## Echantillon

- Echantillon national de **1002** personnes représentatif de la population française métropolitaine âgée de 18 ans et plus.
- La représentativité de cet échantillon est assurée par la méthode des quotas (sexe, âge, profession de la personne de référence, région et catégorie d'agglomération).



## Mode de recueil

- Enquête réalisée en ligne.



## Dates de terrain

- Le terrain s'est déroulé du 12 au 16 novembre 2020.



## Comparatifs et évolutions

- Les évolutions indiquées dans ce rapport font référence aux résultats obtenus sur le périmètre France métropolitaine, hors Corse, pour les différentes vagues du baromètre de la société inclusive dans un souci de comparabilité.
- Pour rappel, l'enquête auprès de la population française métropolitaine avait été réalisée en ligne, auprès d'un échantillon de :
  - 1002 personnes en 2014 (V1)
  - 2612 personnes en 2015 (V2)
  - 2605 personnes en 2016 (V3)
  - 2602 personnes en 2017 (V4)
  - 1002 personnes en 2018 (V5)

### Note de lecture :

Les évolutions statistiques significatives comparées à 2018 sont soit soulignées, soit signalées ainsi :

  Score significativement **supérieur** / **inférieur** à celui observé en 2018

 Nouvelle question en 2020



2

## Égalité dans la société et égalité des chances

# Une hausse du sentiment d'égalité dans la société française. Mais 2/3 des Français la considèrent toujours comme inégalitaire et 18% d'entre eux comme très inégalitaire.

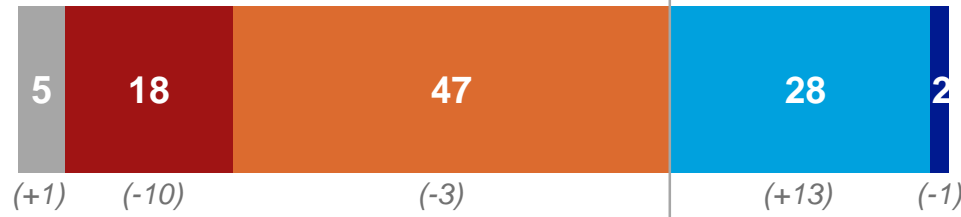
Diriez-vous que la société française est...

En %

■ Sans opinion ■ Très inégalitaire ■ Plutôt inégalitaire ■ Plutôt égalitaire ■ Très égalitaire

**ST Inégalitaire**

**65%**  
(-13)



**ST Egalitaire**

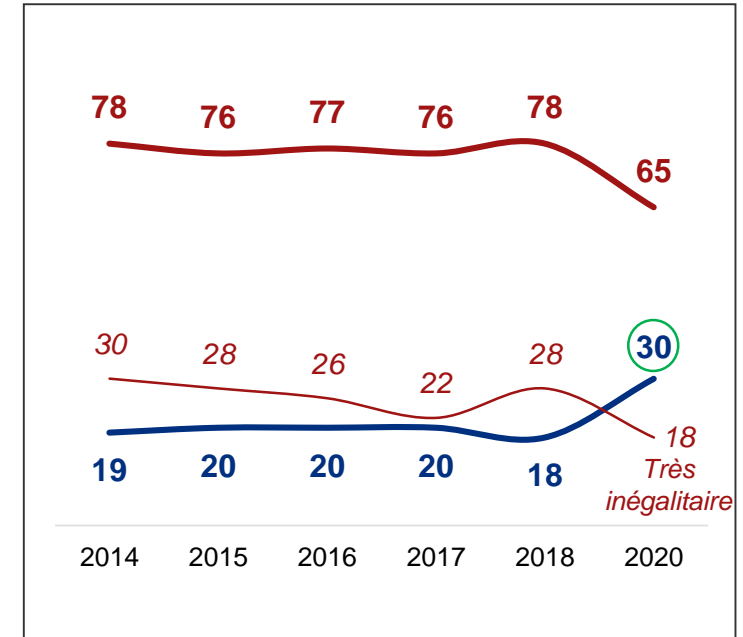
**30%**  
(+12)



- Habitants en zone rurale : **71%**



- Sympathisants LREM : **60%**  
- Cadres : **39%**  
- 18-24 ans : **34%**



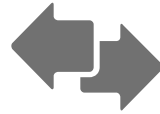
Base 2020 : Ensemble - n = 1002

# Les inégalités jugées les plus graves et les plus répandues sont une fois encore : l'emploi, l'accès aux soins et au logement.

Quelles sont, selon vous, les inégalités les plus graves ? Celles qui concernent... (3 réponses possibles)

Et quelles sont, selon vous, les domaines où les inégalités sont les plus répandues dans la société française ? (3 réponses possibles)

## Les inégalités les plus graves



## Les inégalités les plus répandues

**51%** citent **l'emploi**



**55%** citent **l'emploi**

**51%** citent la **possibilité de se soigner correctement**



**40%** citent la **possibilité de se soigner correctement**

**46%** citent le **logement**



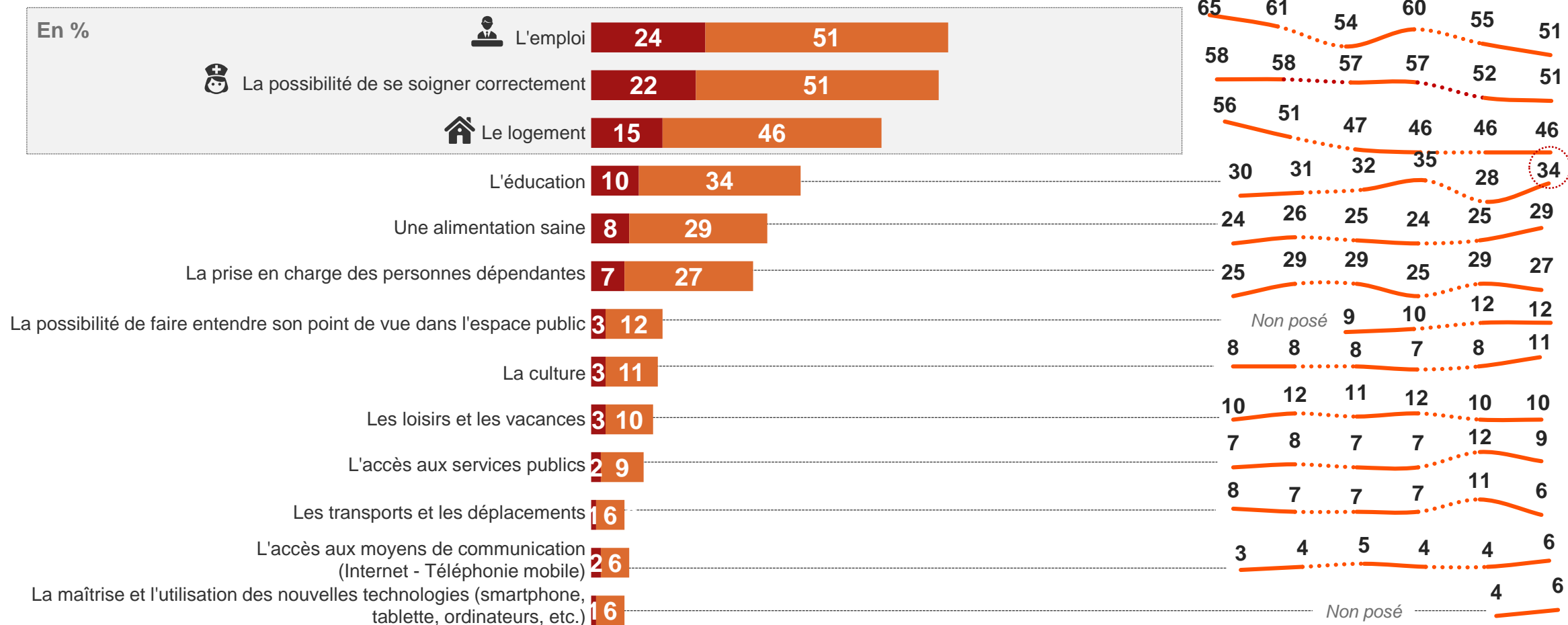
**48%** citent le **logement**

Base 2020 : Ensemble – n = 1002

# L'emploi, l'accès au soin et au logement restent les inégalités jugées les plus graves. Les inégalités liées à l'éducation sont de plus en plus perçues comme graves par les Français ...

Quelles sont, selon vous, les inégalités **les plus graves** ? Celles qui concernent...  
(3 réponses possibles)

■ Cité en 1<sup>er</sup> ■ Au total



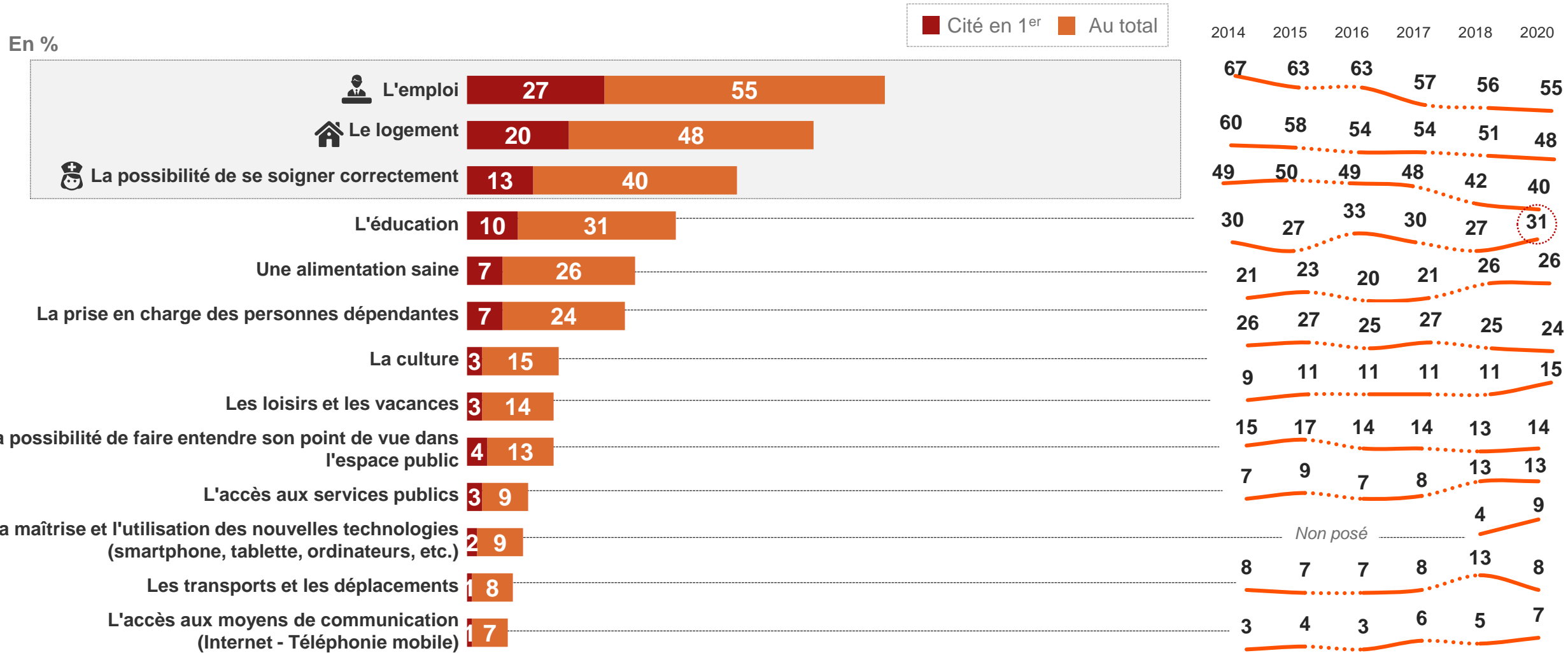
Base 2020 : Ensemble – n = 1002

*Note* : Les évolutions entre 2015 et 2016 et entre 2017 et 2018 sont indiquées en pointillé et à interpréter avec prudence en raison de l'évolution du corpus d'item : introduction de l'item « La possibilité de faire entendre son point de vue dans l'espace public » en 2016 et de l'item « La maîtrise et l'utilisation des nouvelles technologies » en 2018.



# ...mais également comme de plus en plus répandues dans la société française .

Et quelles sont, selon vous, les domaines où les inégalités sont **les plus répandues** dans la société française ? (3 réponses possibles)

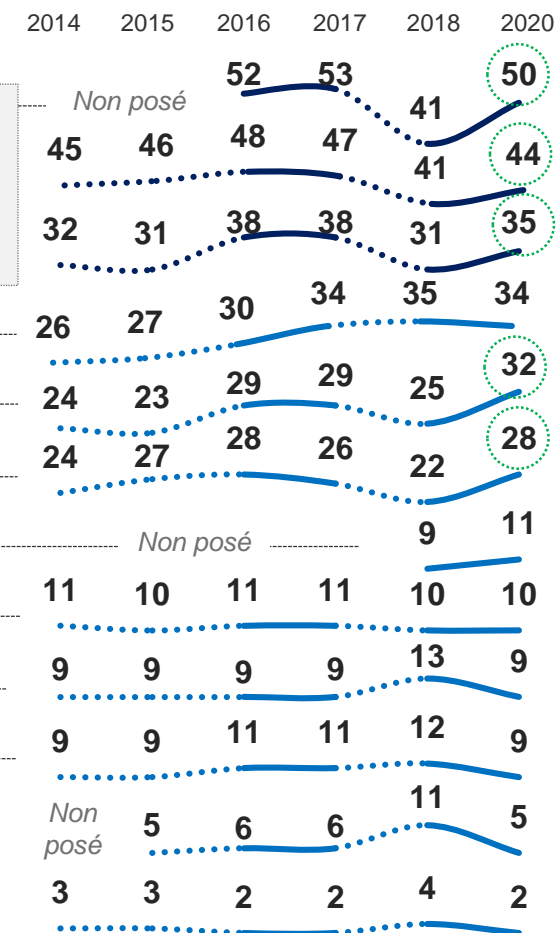
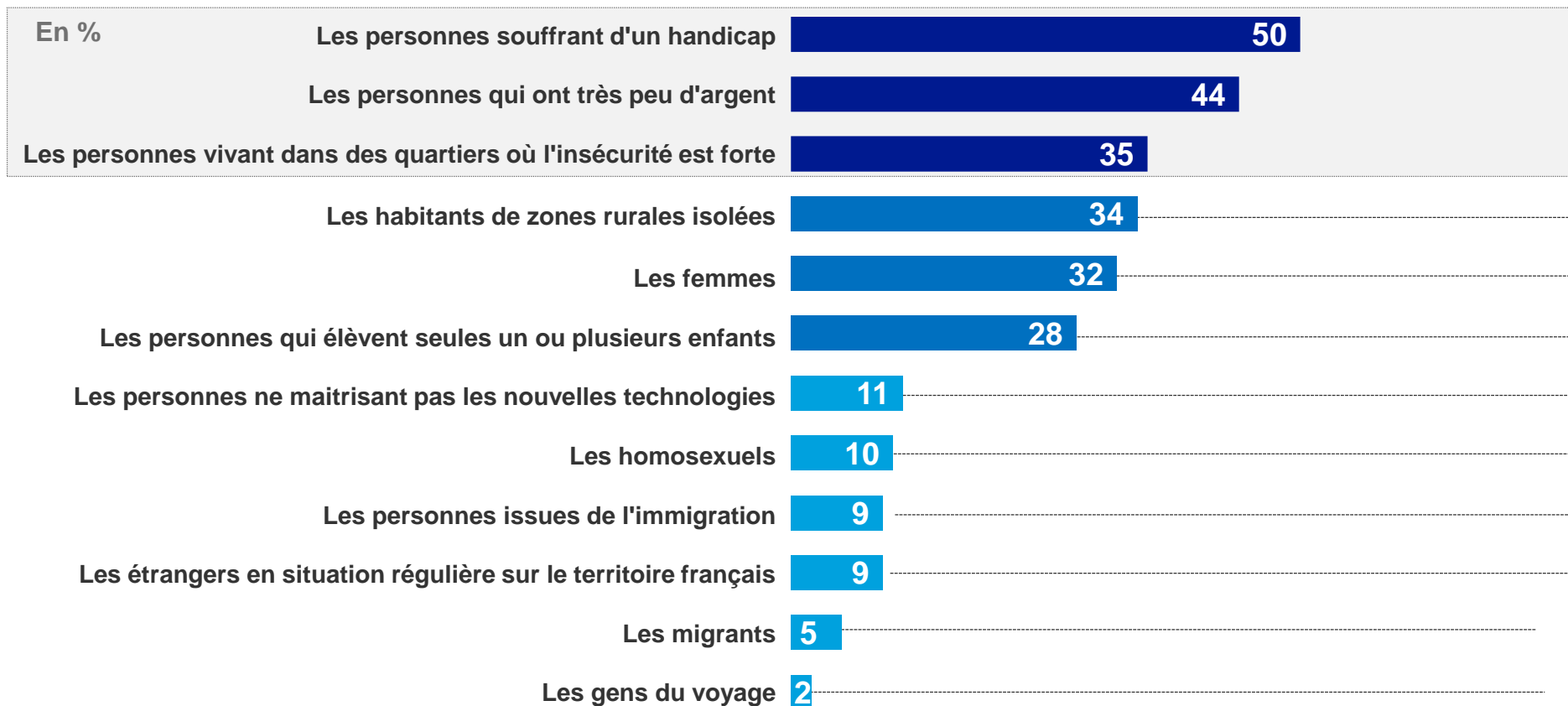


Base 2020 : Ensemble – n = 1002

*Note : Les évolutions entre 2015 et 2016 et entre 2017 et 2018 sont indiquées en pointillé et à interpréter avec prudence en raison de l'évolution du corpus d'item : introduction de l'item « La possibilité de faire entendre son point de vue dans l'espace public » en 2016 et de l'item « La maîtrise et l'utilisation des nouvelles technologies » en 2018.*

# Egalité des chances : les personnes confrontées au handicap, à la pauvreté et à l'insécurité demeurent prioritaires. Les femmes et les familles monoparentales sont de plus en plus en perçues comme devant bénéficier d'efforts particuliers pour assurer leur égalité de chances.

Selon vous, qui devrait bénéficier d'efforts particuliers afin d'assurer l'égalité des chances en France ? (3 réponses possibles)



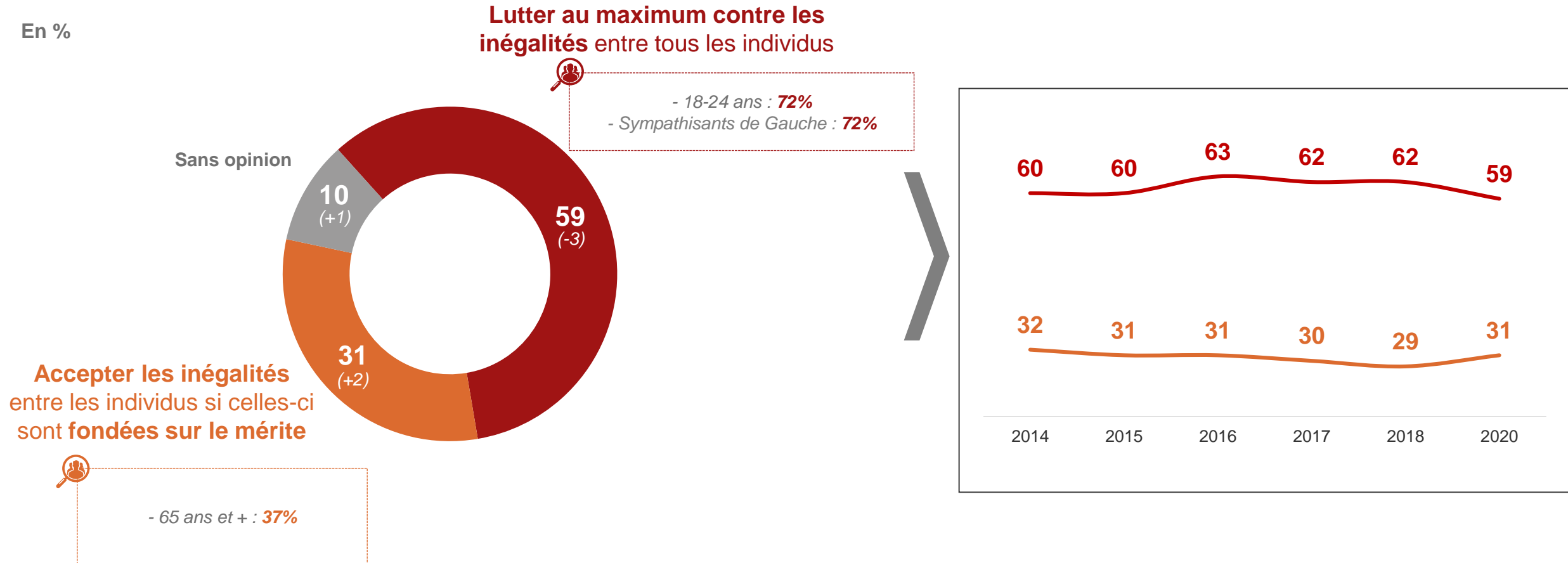
Base 2020 : Ensemble – n = 1002

Sans opinion : 2%

# Lutter au maximum contre les inégalités reste prioritaire sur le mérite, même si cette notion recule légèrement.

Qu'est-ce qui est selon vous le plus important ?

En %



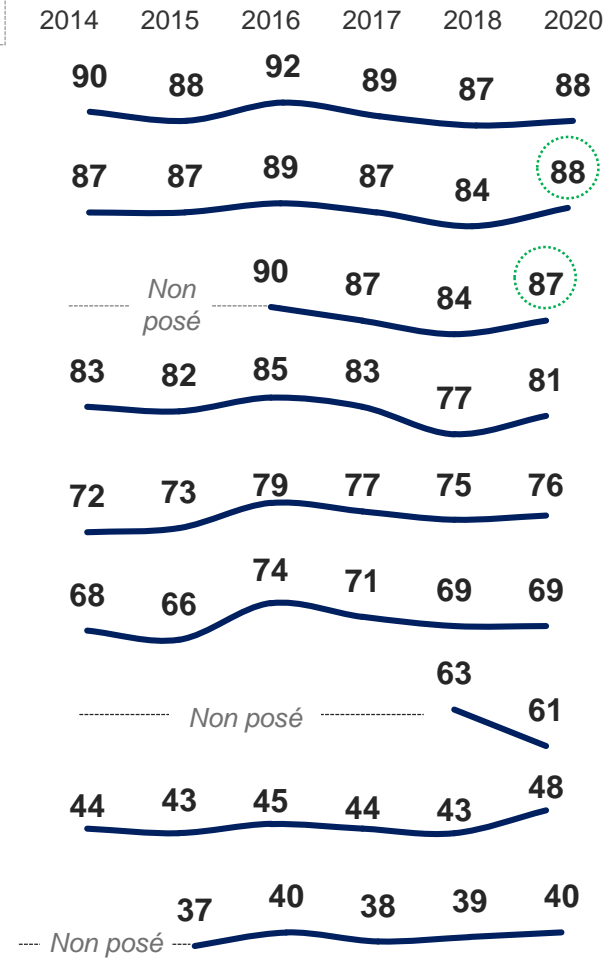
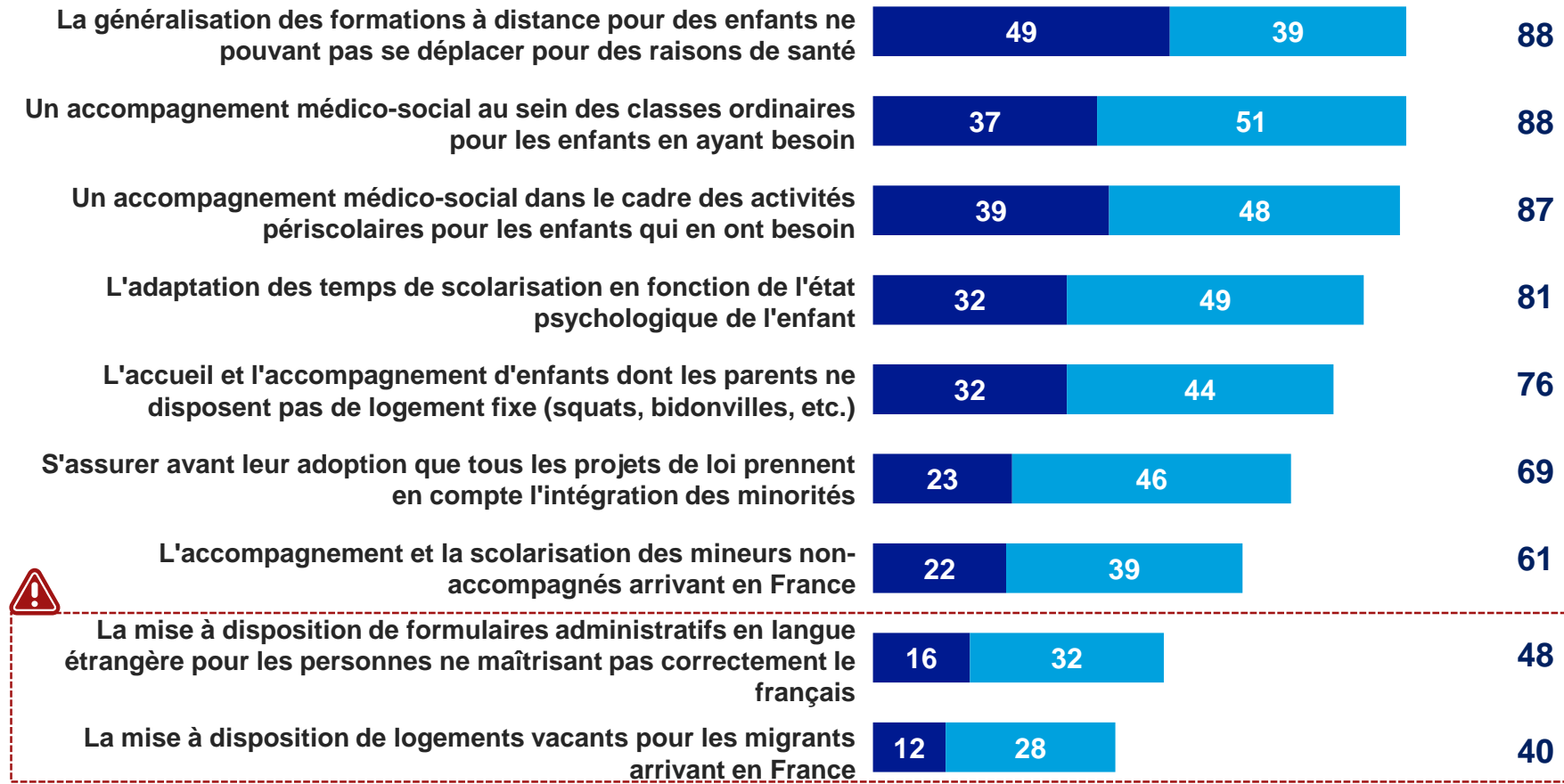
Base 2020 : Ensemble - n = 1002

# Les mesures de lutte contre les inégalités recueillent toujours l'adhésion de la majorité des Français, notamment l'accompagnement médico-social dans le cadre scolaire ou périscolaire.

Etes-vous tout à fait favorable, plutôt favorable, plutôt défavorable, tout à fait défavorable à l'égard des pratiques suivantes ?

En %

■ Tout à fait favorable ■ Plutôt favorable **ST Favorable**



Base 2020 : Ensemble – n = 1002



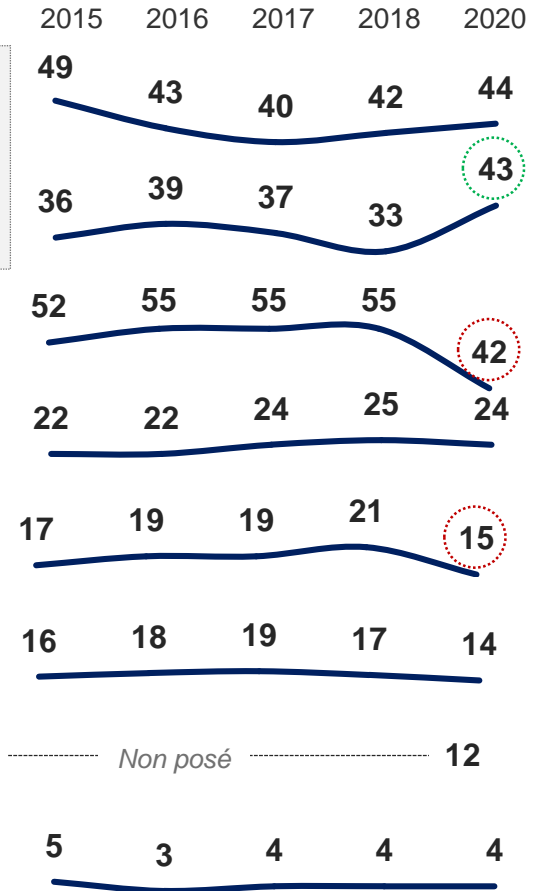
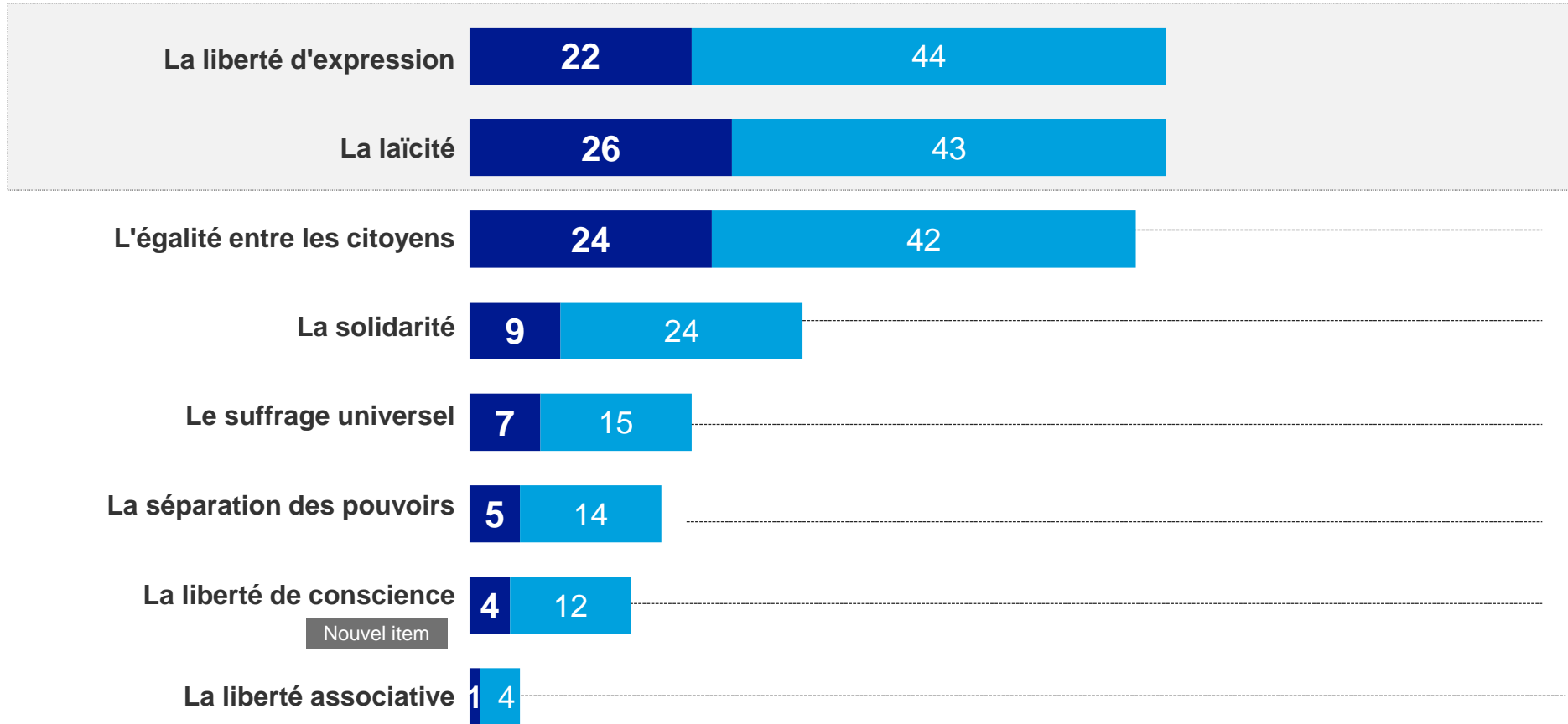
3

## Focus sur le principe de laïcité

# La hausse du sentiment d'égalité modifie la hiérarchie des principes républicains les plus importants aux yeux des Français. La liberté d'expression et la laïcité (qui augmente fortement) sont désormais considérées comme les plus importants de ces principes.

En % Parmi les principes républicains, quels sont selon vous les deux plus importants ?

■ Cité en 1<sup>er</sup> ■ Au total



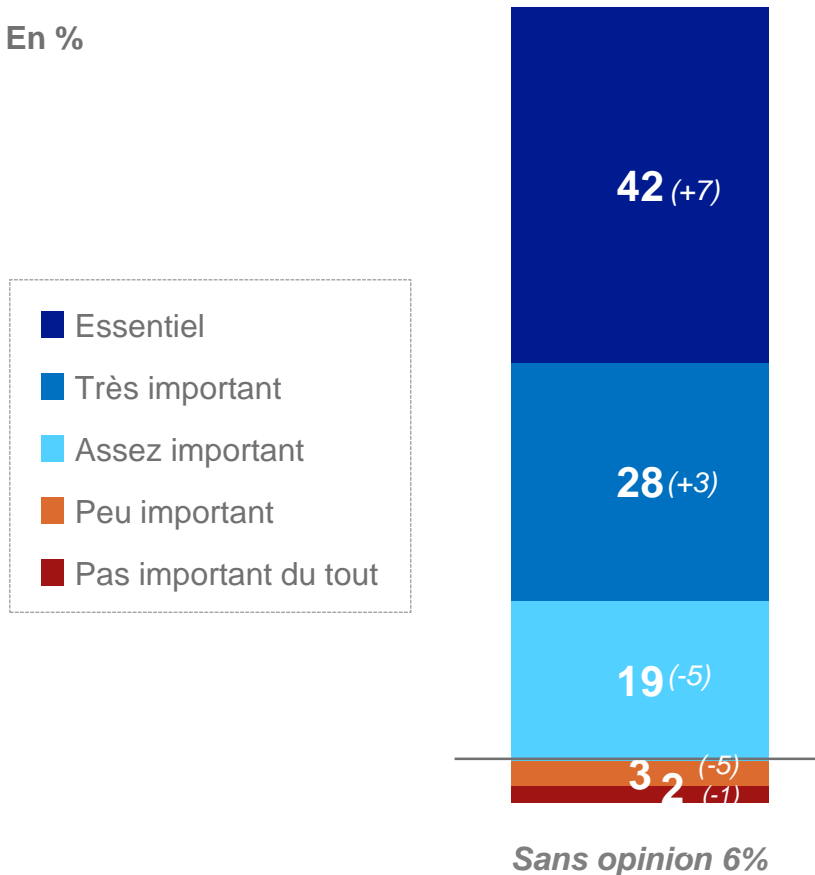
Base 2020 : Ensemble – n = 1002

Note : Les évolutions par rapport à 2018 sont à interpréter avec prudence en raison de l'évolution dans le corpus d'items avec l'ajout de « La liberté de conscience »

# La laïcité demeure un élément de l'identité du pays et elle l'est davantage cette année : elle est un élément important de cette identité pour près de 9 Français sur 10 et essentiel pour près d'un tiers.

La laïcité est-elle selon vous un élément essentiel, très important, assez important, peu important ou pas du tout important pour l'identité de la France ?

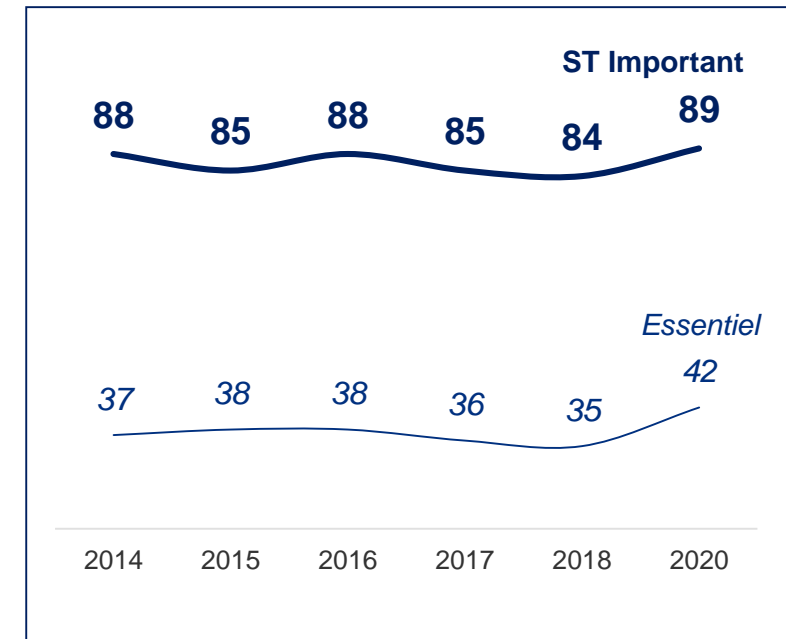
En %



- Moins de 35 ans **31%**  
- 65 ans et plus : **56%**

**ST Important**  
**89%** (+5)

- 65 ans et plus : **97%**  
- Sympathisants LREM : **97%**  
- Sympathisants de Gauche : **96%**

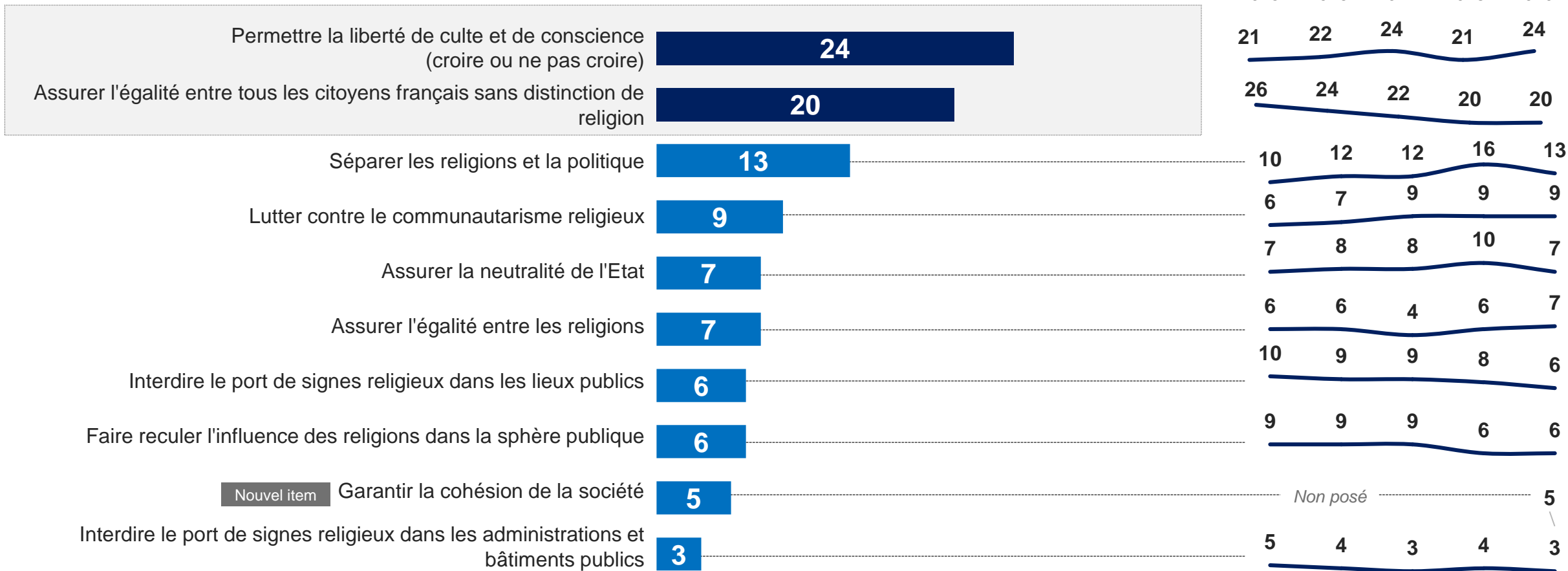


Base 2020 : Ensemble- n = 1002

# Un principe toujours perçu comme pluriel et pour lequel aucune définition ne se détache particulièrement.

Pour vous, la laïcité c'est avant tout...

En %



Base 2020 : Ensemble – n = 1002

Note : Les évolutions par rapport à 2018 sont à interpréter avec prudence en raison de l'évolution dans le corpus d'items avec l'ajout de « Garantir la cohésion de la société »

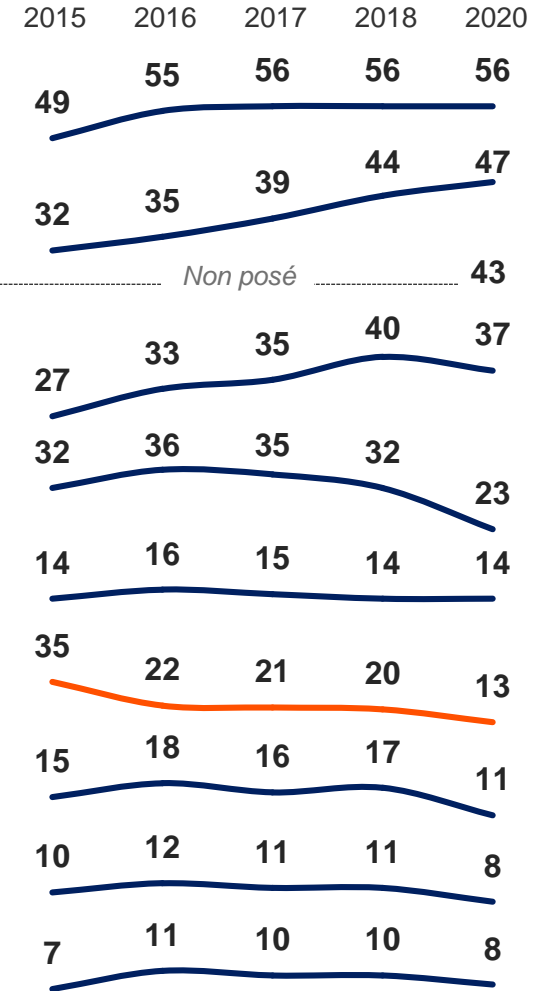
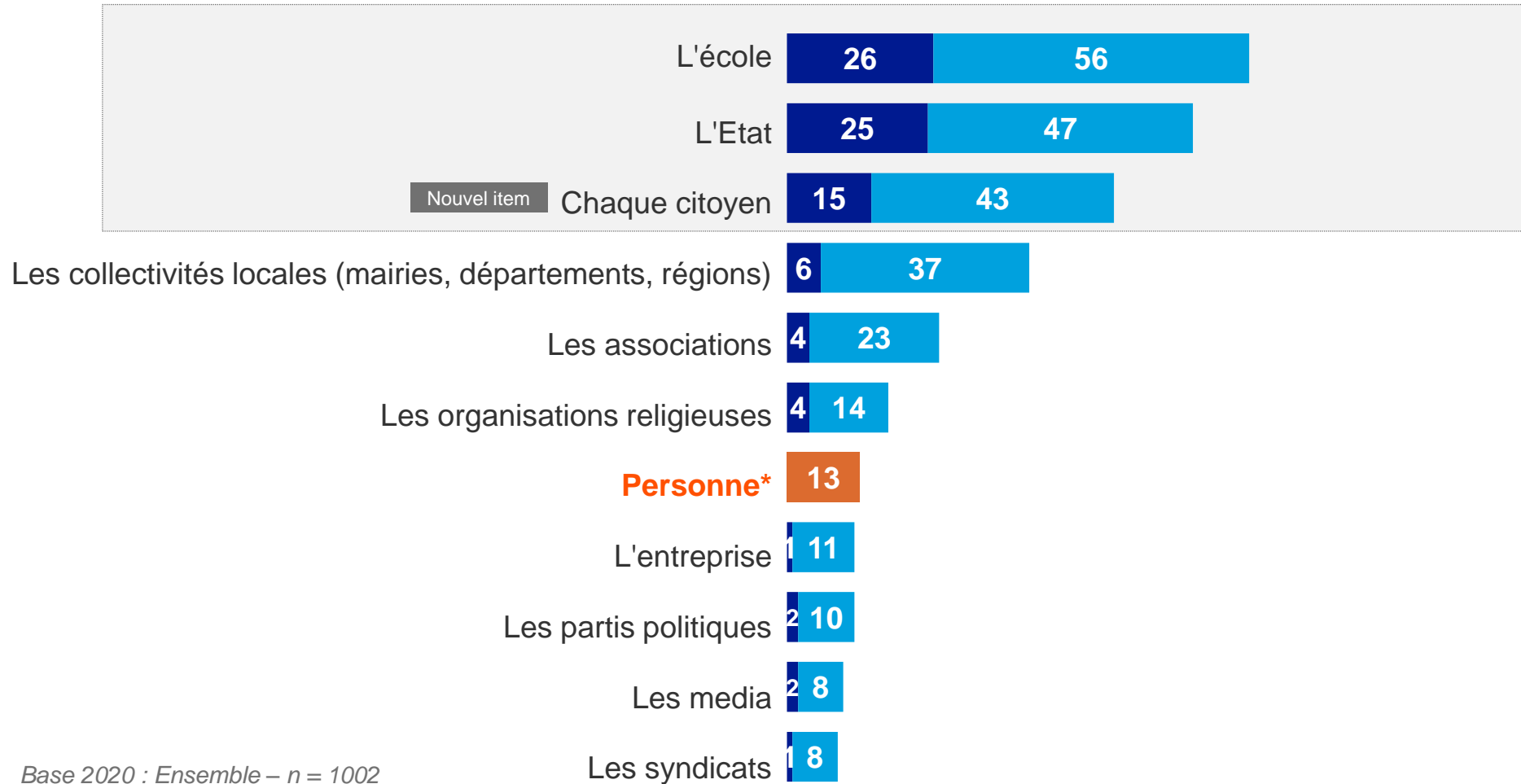


# L'école et l'Etat sont considérés comme les premiers défenseurs de la laïcité. Mais près de la moitié des Français estiment que défendre la laïcité est l'affaire de chaque citoyen.

Selon vous, qui défend le mieux la laïcité aujourd'hui ? (3 réponses possibles)

En %

■ Cité en 1<sup>er</sup> ■ Au total



Base 2020 : Ensemble – n = 1002

Note : Les évolutions par rapport à 2018 sont à interpréter avec prudence en raison de l'évolution dans le corpus d'items avec l'ajout de « Chaque citoyen »



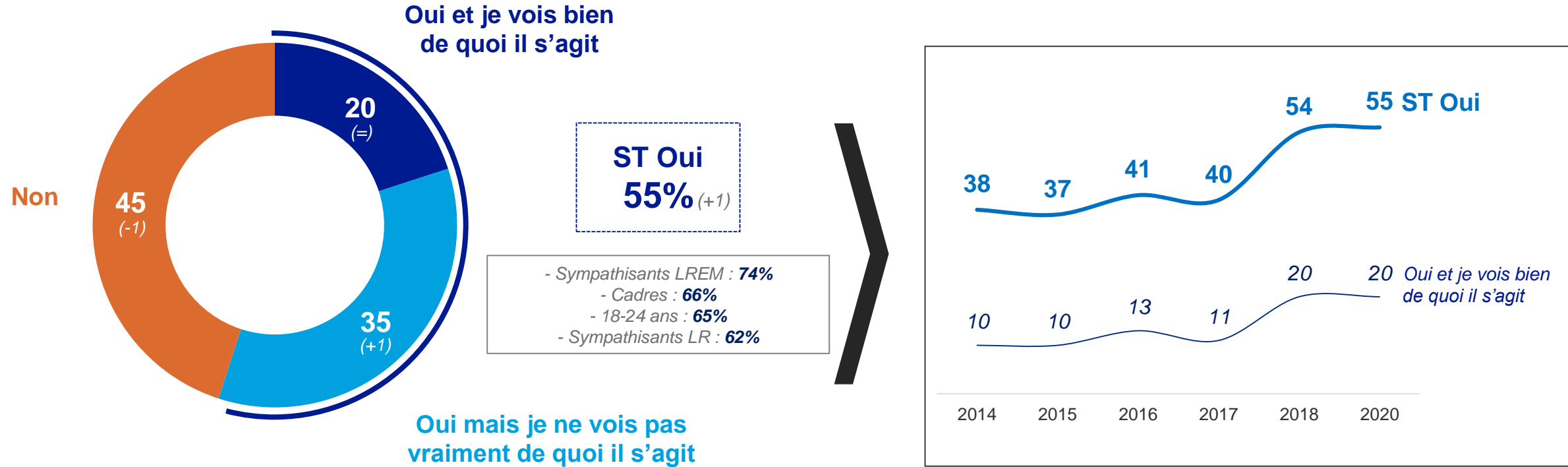
4

## Focus sur la « société inclusive »

# La notoriété de l'expression « société inclusive » se maintient. Plus d'un Français sur deux déclare avoir déjà entendu l'expression « société inclusive ».

Avez-vous déjà entendu l'expression « société inclusive » ?

En %

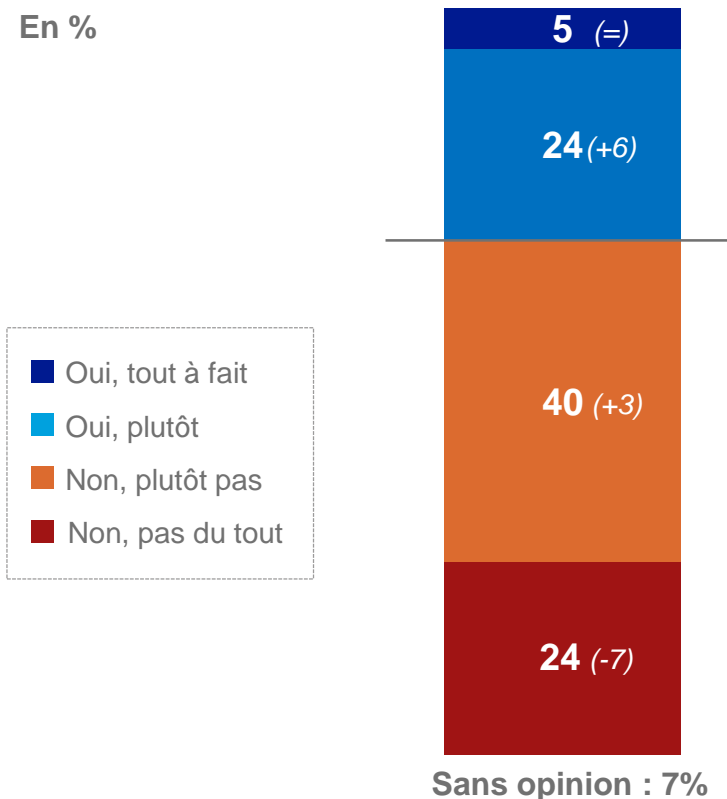


Base 2020 : Ensemble - n = 1002

# Une majorité de Français considère toujours que la société française n'est pas inclusive. Cependant il sont désormais près d'un tiers à estimer qu'elle l'est.

La « société inclusive » est une société sans privilèges qui a le souci d'intégrer tous ses membres. Elle garantit à chacun d'eux la possibilité de se réaliser en veillant à ce que la solidarité et le respect des autres soient garantis. Selon vous la société française correspond-elle à cette définition ?

En %

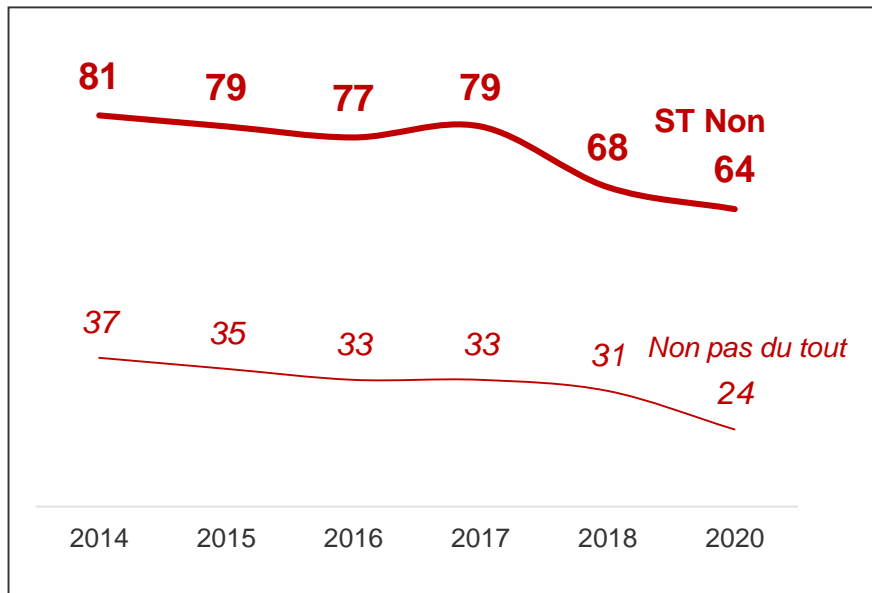


- Oui, tout à fait
- Oui, plutôt
- Non, plutôt pas
- Non, pas du tout

**ST Oui**  
**29%** (+6)

**- Sympathisants LREM : 48%**  
**- Cadres : 39%**  
**- 18-24 ans : 37%**

**ST Non**  
**64%** (-4)

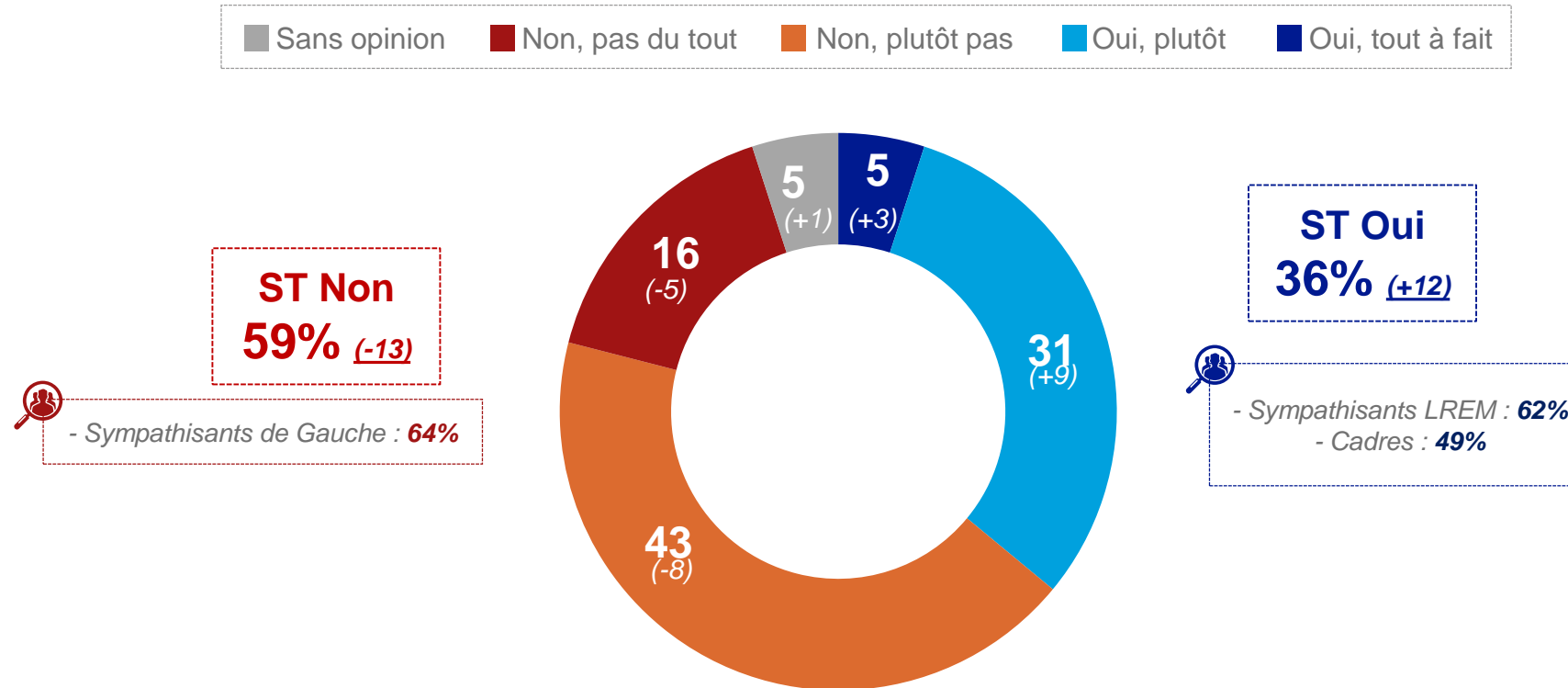


Base 2020 : Ensemble - n = 1002

# De plus, trouver sa place dans la société devient de plus en plus réalisable selon les Français même si deux tiers d'entre eux considèrent encore que cela n'est pas possible.

Pensez-vous qu'aujourd'hui dans notre société chaque individu a la possibilité de trouver la place qu'il mérite et de réaliser ce qu'il souhaite dans la vie ....

En %

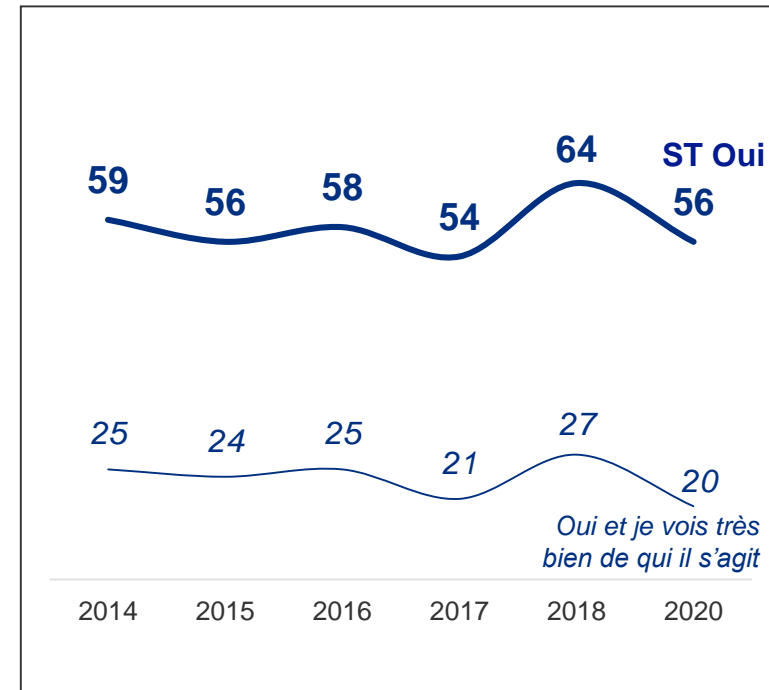
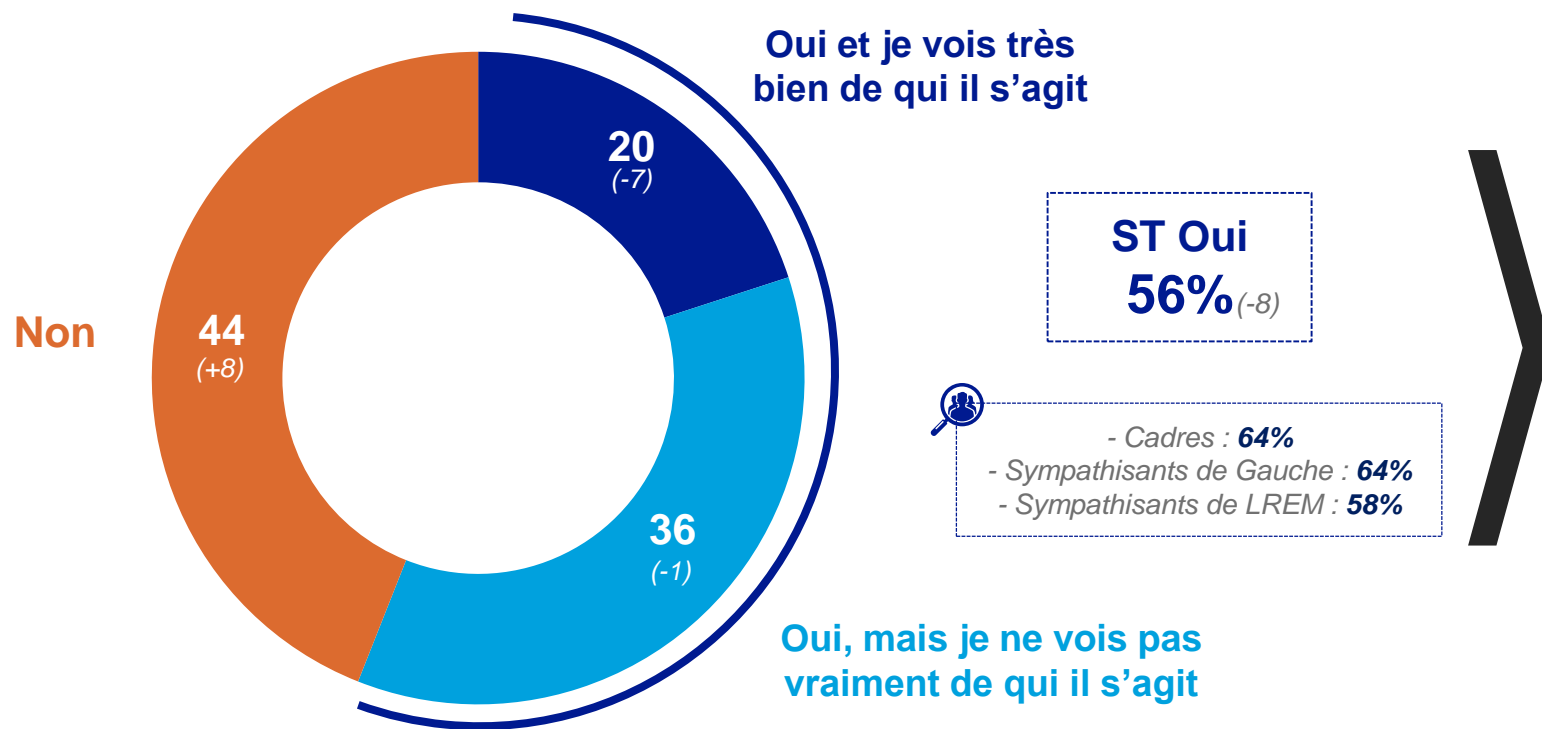


Base 2020 : Ensemble – n = 1002

# Les PEP voient leur notoriété reculer en cette année particulière avec tout de même 1 Français sur 2 qui connaît la fédération.

Connaissez-vous ne serait-ce que de nom les PEP (Les pupilles de l'enseignement public) qui militent pour le droit et l'accès de tous à l'éducation, à la culture, à la santé, aux loisirs, au travail, à la vie sociale et au sport ?

En %

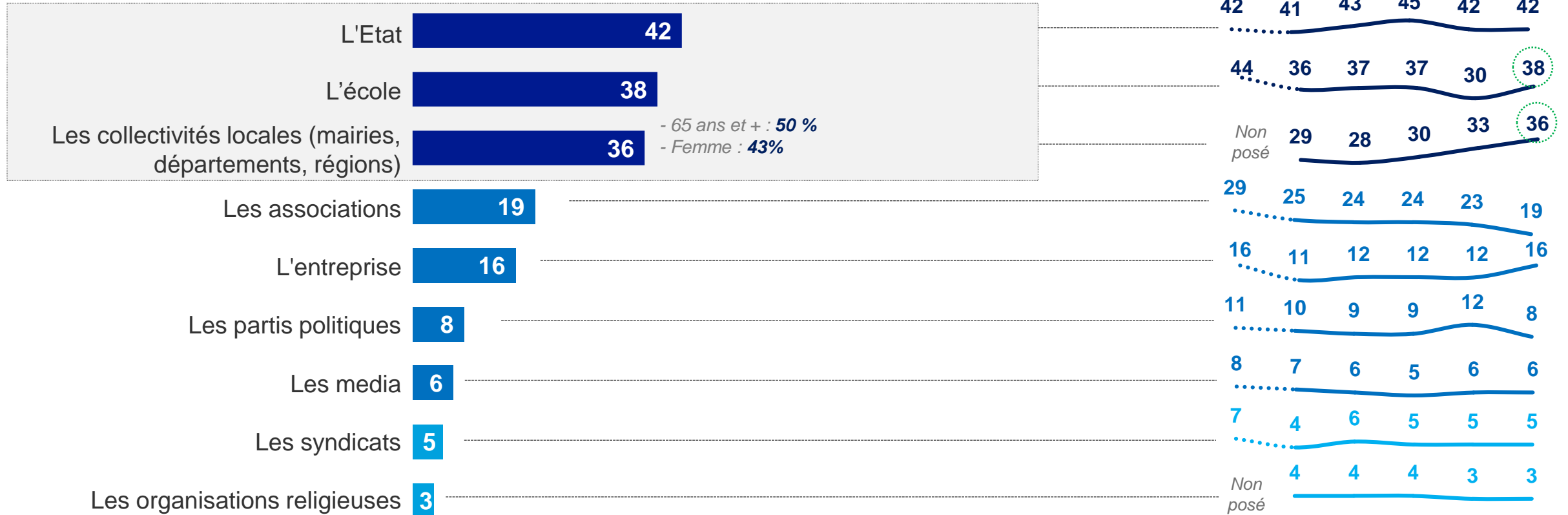


Base 2020 : Ensemble - n = 1002

# L'Etat reste le premier acteur identifié comme capable de créer une société inclusive. L'école et les collectivités locales apparaissent comme de plus en plus capables d'y contribuer.

Selon vous, quels sont les acteurs les plus capables de créer une « société inclusive » ? (2 réponses possibles)

En % - Principaux résultats



Base 2020 : Ensemble – n = 1002

Sans opinion : 3%

Note : Les évolutions entre 2014 et 2015 sont indiquées en pointillé et à interpréter avec prudence en raison de l'évolution du corpus d'item : introduction des items « Les collectivités locales (mairies, départements, régions) » et « Les organisations religieuses » en 2015.



5

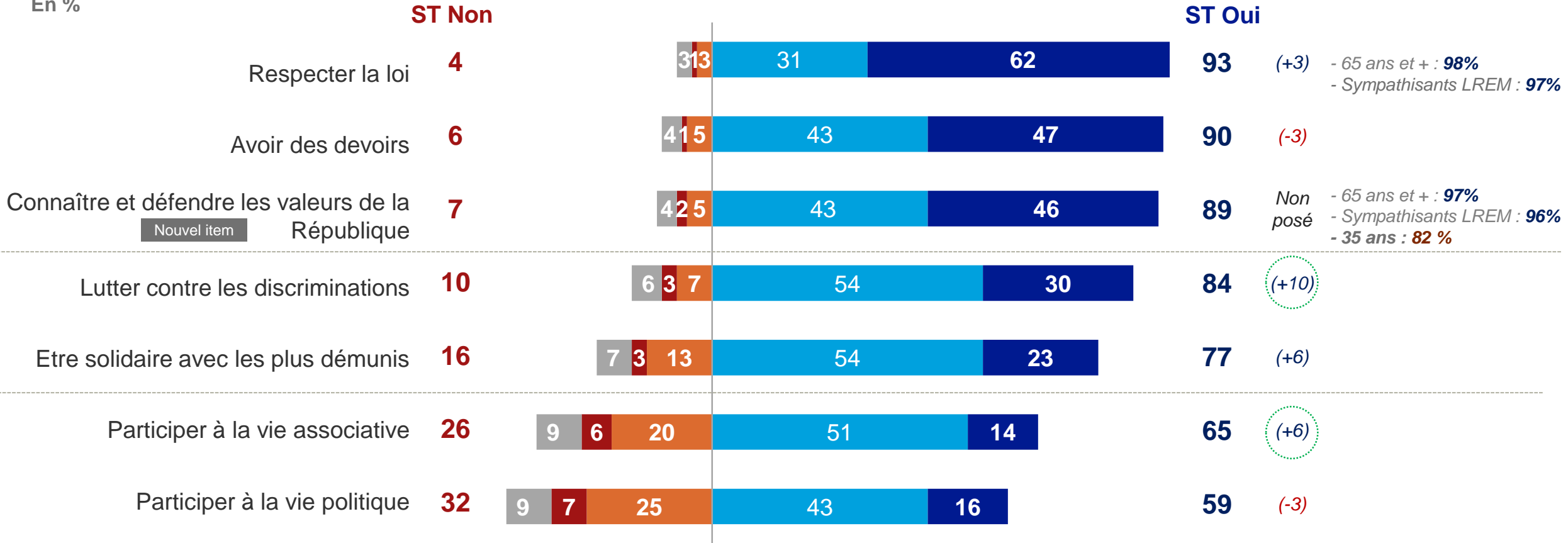
## Pleine participation et citoyenneté : prendre part à la vie sociale et collective



Être citoyen est synonyme du respect de la loi, d'avoir des devoirs et de la connaissance des valeurs de la République. La participation à la vie associative et la lutte contre les discriminations progressent comme composante de la citoyenneté à l'inverse de la participation à la vie politique qui recule.

Pour vous être citoyen c'est ...  
En %

■ Sans opinion ■ Non, pas du tout ■ Non, plutôt pas ■ Oui, plutôt ■ Oui, tout à fait



Base 2020 : Ensemble – n = 1002

# Les habitants des quartiers de la politique de la ville et les personnes en situation de handicap perçus comme les moins en possibilité de trouver leur place et se réaliser au sein de la société.

De manière plus particulière, pensez-vous qu'aujourd'hui on a la possibilité de trouver la place qu'il mérite et de réaliser ce qu'il souhaite dans la vie ...

En %

■ Sans opinion ■ Non, pas du tout ■ Non, plutôt pas ■ Oui, plutôt ■ Oui, tout à fait

**ST Non**

**ST Oui**

Lorsqu'on est jeune

**45%**



**49%**

- 18-24 ans : **58%**

Lorsqu'on est une femme

**49%**



**45%**

- Sympathisants de Gauche : **39%**

Lorsque l'on habite en zone rurale

**53%**



**40%**

Lorsqu'on habite dans un quartier politique de la ville\*

**52%**



**37%**

- Sympathisants LREM : **57%**

Lorsqu'on est en situation de handicap

**70%**



**25%**

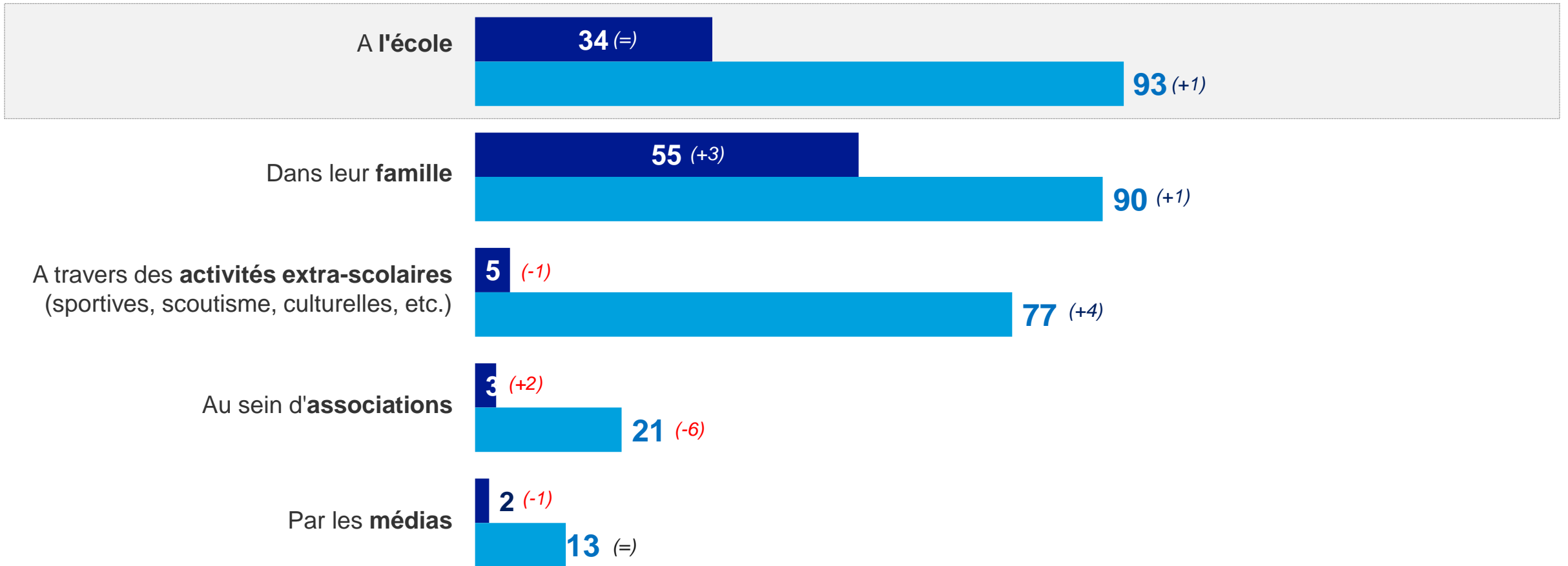
Base 2020 : Ensemble – n = 1002

# L'école et la famille : lieux principaux de l'apprentissage de la citoyenneté.

Selon vous, dans quel univers les jeunes doivent-il apprendre à devenir des citoyens ? En premier ? Et ensuite ?

En %

■ Cité en 1<sup>er</sup>  
■ Au total



Base 2020 : Ensemble – n = 1002

# Les démarches ou mesures inclusives sont considérées comme importantes pour une majorité de Français (et encore plus pour les moins de 25 ans) notamment lorsqu'il s'agit de participation à la vie publique.

● Aujourd'hui, pensez-vous qu'il est important ....

En %



**ST Important**

De veiller à ce que chacun puisse donner son avis, participer ou s'engager dans la vie publique



- de 25 ans : 40 %

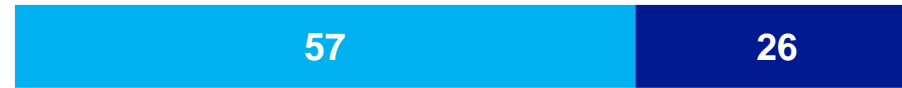
**86%** - Sympathisants  
EELV: 94 %

D'intégrer des enfants ayant des troubles physiques, psychiques ou mentaux dans les activités périscolaires



**85%**

D'intégrer des enfants ayant des troubles physiques, psychiques ou mentaux dans le système scolaire



**83%**

De rendre accessible la participation citoyenne à tous



- de 25 ans : 29 %

**82%**

De co-construire les politiques publiques avec les personnes concernées par celles-ci afin de mieux prendre en compte leurs besoin



- de 25 ans : 24 %

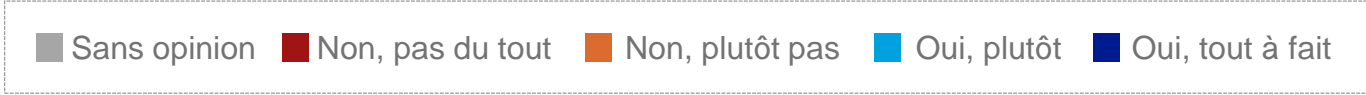
**80%**

Base 2020 : Ensemble – n = 1002

# Le constat majoritaire que la sphère locale (commune, quartier) est le lieu de la participation à la vie sociale et collective privilégié. La sphère régionale arrive, elle, en 3<sup>e</sup> position derrière l'échelon national.

● Diriez-vous que chacun peut participer à la vie sociale, collective et à toutes les décisions le concernant ....

En %



**ST Non**

**ST Oui**

Au sein de sa commune et de son quartier

**14%**



**80%**

- Sympathisants  
EELV: **92%**

En France

**23%**



**71%**

- Sympathisants  
LREM : **82%**

Au sein de sa région

**23%**



**68%**

Au sein de l'Union européenne

**43%**

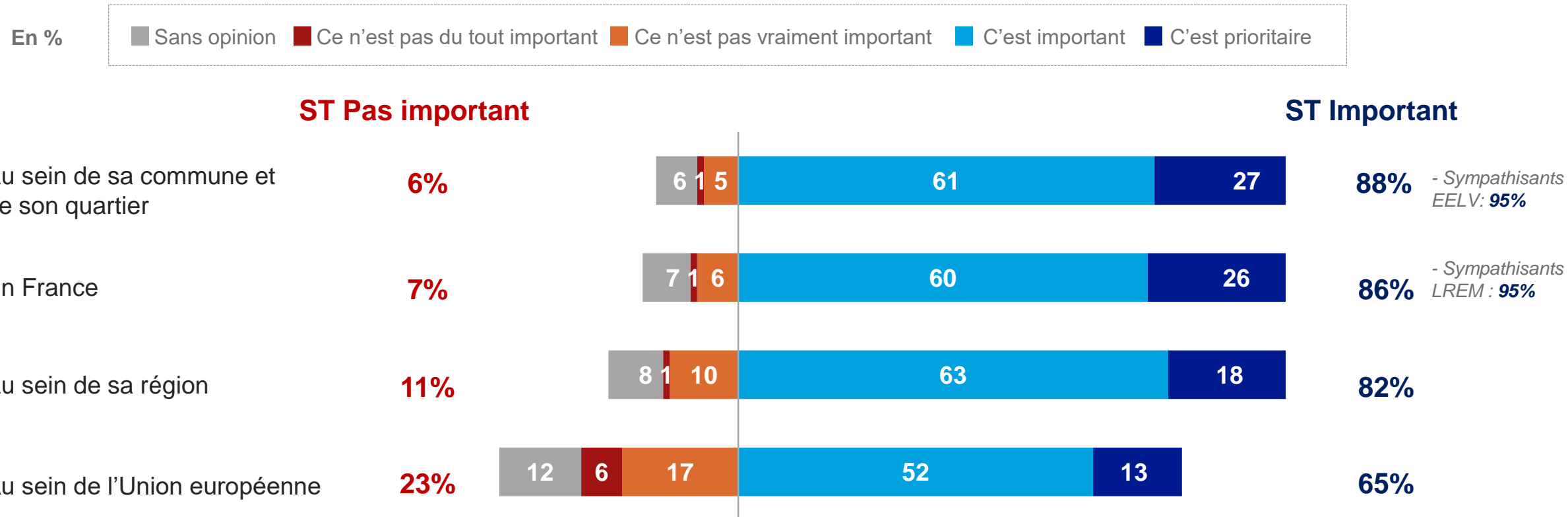


**45%**

Base 2020 : Ensemble – n =1002

# Prendre part à la vie sociale et collective est majoritairement considéré comme important à tous les échelons du territoire : local, national et régional. C'est moins vrai pour l'échelon européen.

● Et pensez-vous qu'il soit important que chacun puisse participer à la vie sociale, collective, et à toutes les décisions le concernant...



Base 2020 : Ensemble – n = 1002

# Même hiérarchie concernant les modes d'informations et d'expression directe des citoyens dans la préparation des décisions. Pour la majorité des Français leur développement est utile et indispensable à tous les échelons de la décision publique sur le territoire.

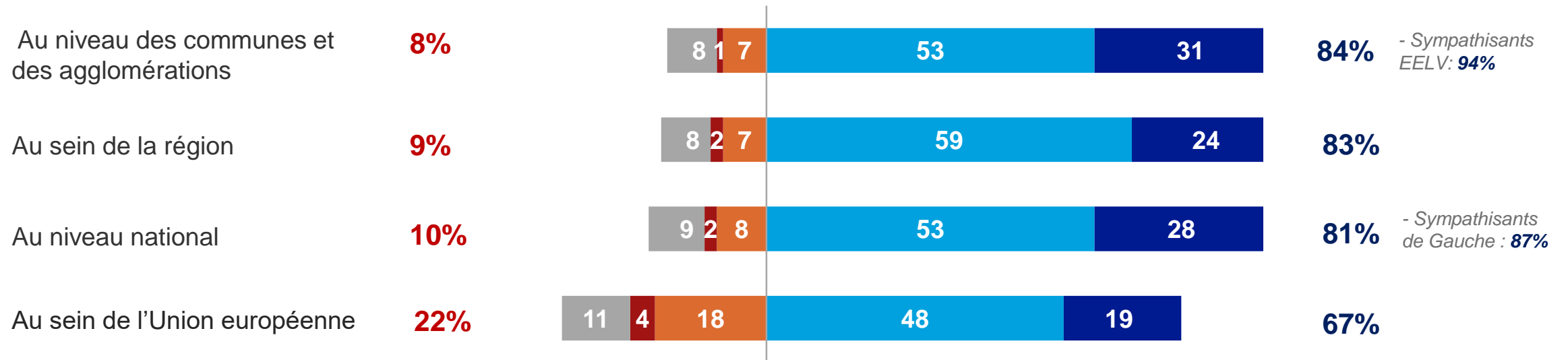
● *Souhaitez-vous que l'on développe les modes d'information et d'expression directe des citoyens dans la préparation des décisions publiques au niveau :*

En %

■ Sans opinion	■ Non, ce n'est pas souhaitable	■ Non, ce n'est pas très utile	■ Oui, c'est indispensable	■ Oui, c'est utile
----------------	---------------------------------	--------------------------------	----------------------------	--------------------

## ST Pas utile et pas souhaitable

## ST Utile et indispensable

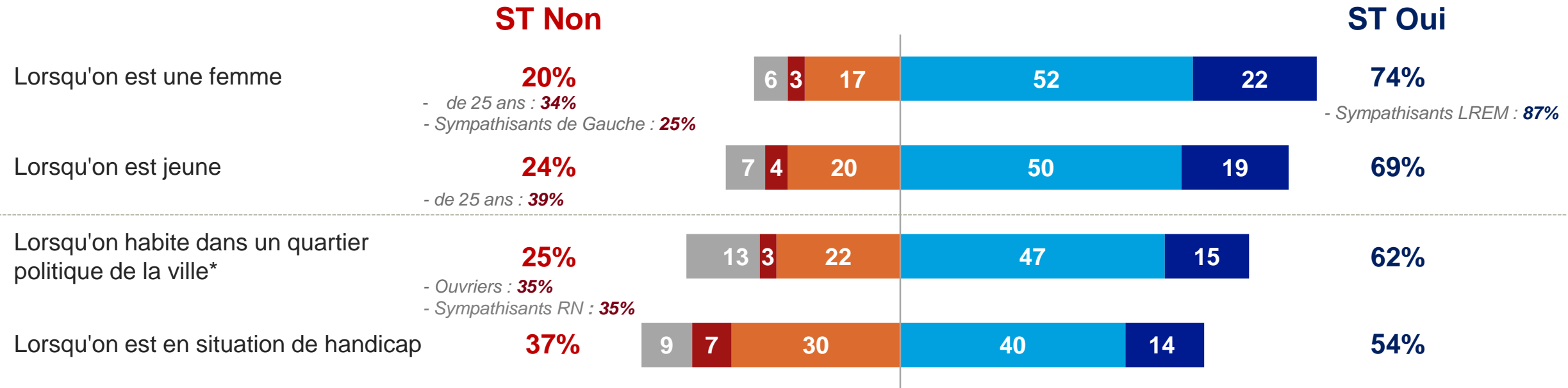
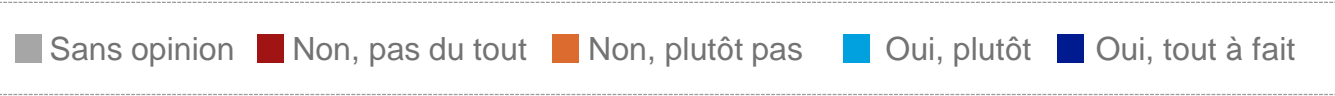


Base 2020 : Ensemble – n = 1002

# Prendre part à la vie sociale et collective est également considéré comme plus difficile lorsqu'on est en situation de handicap ou habitant d'un quartier politique de la ville.

De manière plus particulière, pensez-vous qu'aujourd'hui on peut participer à la vie sociale, collective et à toutes les décisions qui nous concernent ...

En %



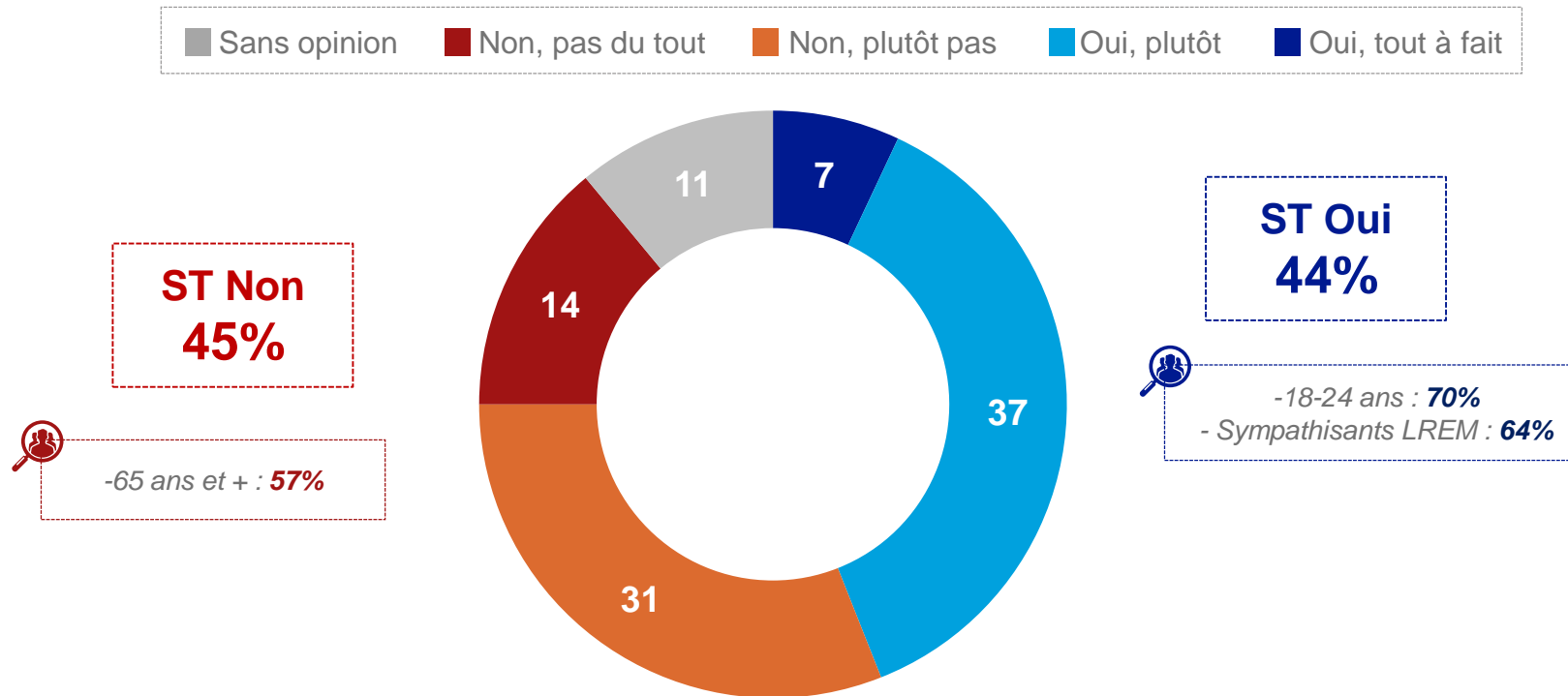
Base 2020 : Ensemble – n = 1002



# Enfin, les Français partagés sur le rôle d'Internet et des réseaux sociaux dans la participation à la décision publique.

● Selon vous, le développement d'Internet et des réseaux sociaux a-t-il permis aux citoyens de participer à la décision publique ?

En %



Base 2020 : Ensemble - n = 1002