



## Baromètre de la « société inclusive » Vague 4

Rapport d'étude

Novembre 2017

70XI71

# Sommaire

<b>1.</b> Méthodologie	3	<b>La fédération des PEP :</b>
<b>2.</b> Le souhait de plus d'égalité dans une société jugée inégalitaire	5	<b>Agnès Bathiany</b> <b>Ariane Guillemain</b>
<b>3.</b> Questions d'actualité : inégalités scolaires et emplois aidés	33	<b>Kantar Public</b>
<b>4.</b> Des Français toujours partagés sur le principe de laïcité	45	<b>Emmanuel Rivière</b> 01 40 92 46 30 <a href="mailto:emmanuel.riviere@kantarpublic.com">emmanuel.riviere@kantarpublic.com</a>
<b>5.</b> Engagement pour une cause	57	<b>Eddy Vautrin-Dumaine</b> 01 40 92 45 60 <a href="mailto:eddy.vautrin-dumaine@kantarpublic.com">eddy.vautrin-dumaine@kantarpublic.com</a>
<b>6.</b> Focus sur la « société inclusive »	60	<b>Marion Petit</b> 01 40 92 46 44 <a href="mailto:marion.petit@kantarpublic.com">marion.petit@kantarpublic.com</a>

Ce document a été rédigé en accord avec les procédures Qualité Kantar Public.  
Il a été contrôlé par Emmanuel Rivière, Directeur de Kantar Public.





1

# Méthodologie

# Rappel de la méthodologie



## Echantillon et mode de recueil

- **FRANCE MÉTROPOLITAINE, hors Corse** : Enquête réalisée **par Internet** auprès d'un **échantillon de 2602 personnes** représentatif de la population française âgée de 18 ans et plus. Représentativité assurée par la méthode des quotas (sexe, âge, profession de la personne de référence) après stratification par région et catégorie d'agglomération.
- **CORSE** : Enquête réalisée **par téléphone** auprès d'un échantillon de **164 personnes** représentatif de la population française résidant en Corse âgée de 18 ans et plus. Représentativité assurée par la méthode des quotas (sexe, âge, profession de la personne de référence) après stratification par département et catégorie d'agglomération.
- **GUYANE, MAYOTTE, REUNION** : Enquête réalisée **par téléphone** auprès d'un échantillon de **525 personnes** représentatif de la population française résidant à la Réunion / en Guyane / à Mayotte, âgée de 18 ans et plus. Représentativité de chaque département d'Outre-Mer assurée par la méthode des quotas (sexe, âge, profession de la personne et catégorie d'agglomération.)

L'échantillon global a été constitué de **manière à pouvoir analyser les résultats par région** et par **département et région d'outre-mer** avec un nombre d'interviews minimum (300 en Ile de France et 250 en Rhône Alpes Auvergne, 200 pour les autres régions métropolitaines et département et région d'Outre-Mer). Chaque région a ensuite été ramenée à son poids réel (résultats d'ensemble).



## Dates de terrain

- Le terrain s'est déroulé du **9 au 23 octobre 2017**.



## Comparatifs et évolutions

- Les évolutions indiquées dans ce rapport font référence aux résultats de la **vague 3 du baromètre de la société inclusive** (conduite en 2016) sur le même univers, à savoir **la France entière** (France métropolitaine, Corse et DROM).





**2**

**Le souhait de plus d'égalité dans  
une société jugée inégalitaire**

# Le constat d'une société française très inégalitaire perdure : 3 Français sur 4 estiment que la société française est inégalitaire

Diriez-vous que la société française est...

En %

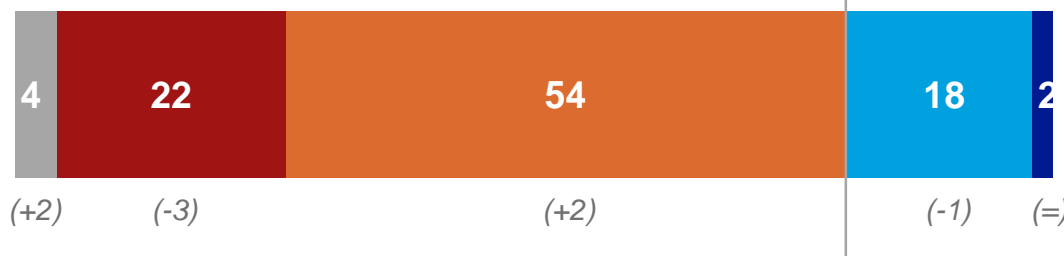
■ Sans opinion ■ Très inégalitaire ■ Plutôt inégalitaire ■ Plutôt égalitaire ■ Très égalitaire

**ST Inégalitaire**

**ST Egalitaire**

**76%**  
(-1)

**20%**  
(-1)



65 ans et plus : **83%**



18-24 ans : **36%**  
Sympathisants REM : **34%**  
PCS + : **27%**

Base : Ensemble

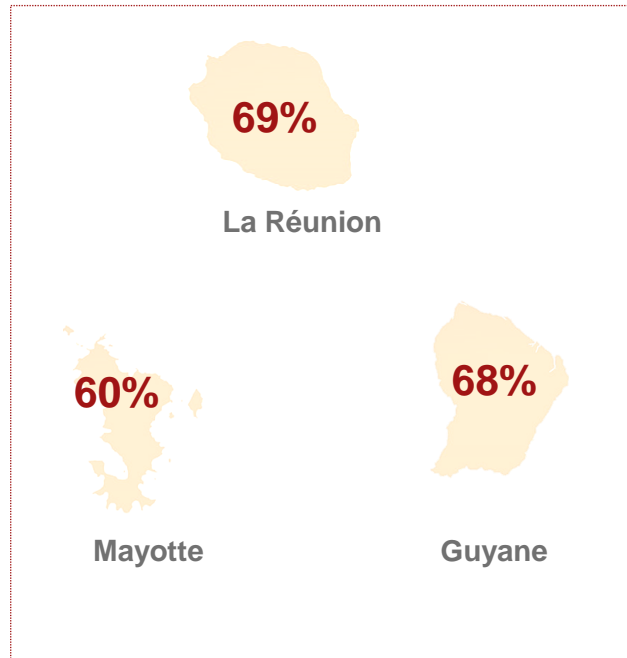
Evolutions / 2016

# Une lecture territoriale du caractère inégalitaire de la société française

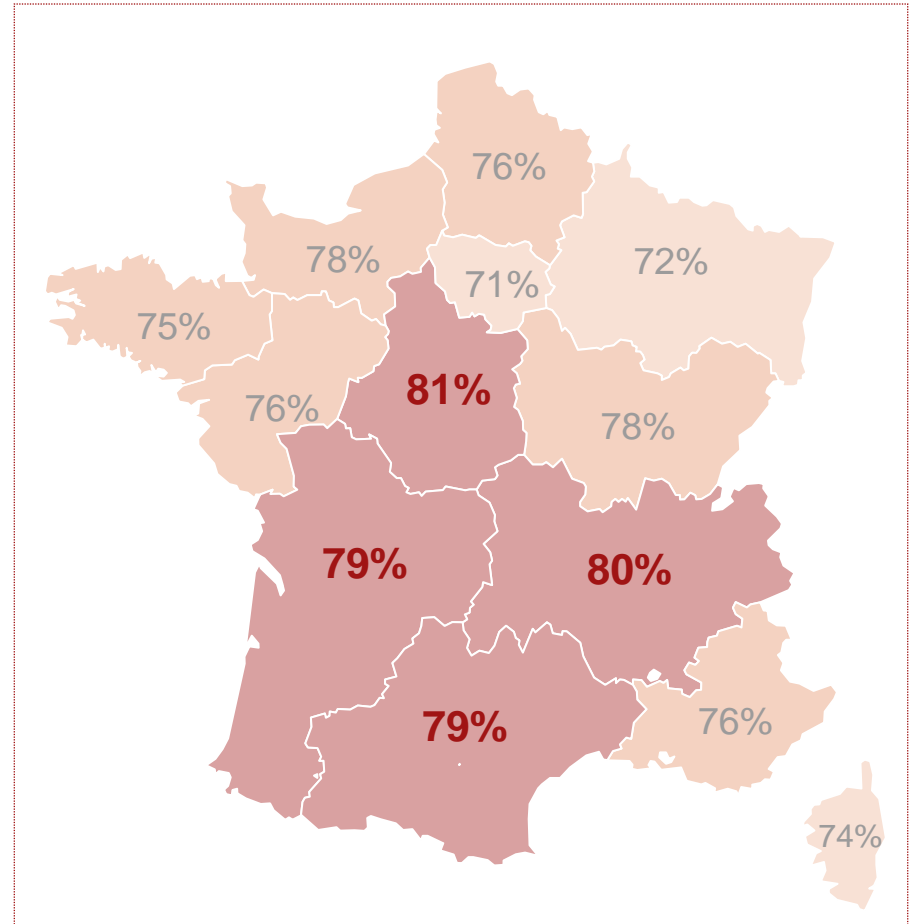
Diriez-vous que la société française est...

**76%** ST inégalitaire

**DROM**



**Métropole**

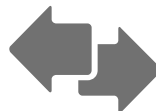


# L'accès aux soins, l'emploi et le logement restent les domaines dans lesquels les inégalités sont jugées les plus graves mais aussi (et encore) les plus répandues

Quelles sont, selon vous, les inégalités les plus graves ? Celles qui concernent... (3 réponses possibles)

Et quelles sont, selon vous, les domaines où les inégalités sont les plus répandues dans la société française ? (3 réponses possibles)

## Les inégalités les plus graves



## Les inégalités les plus répandues

**57%** citent la **possibilité de se soigner correctement**



**48%** citent la **possibilité de se soigner correctement**

**53%** citent l'**emploi**



**57%** citent l'**emploi**

➡ En 2017, le sentiment que les inégalités liées à l'emploi sont **un peu moins graves** et également **un peu moins répandues**.

**46%** citent le **logement**



**53%** citent le **logement**

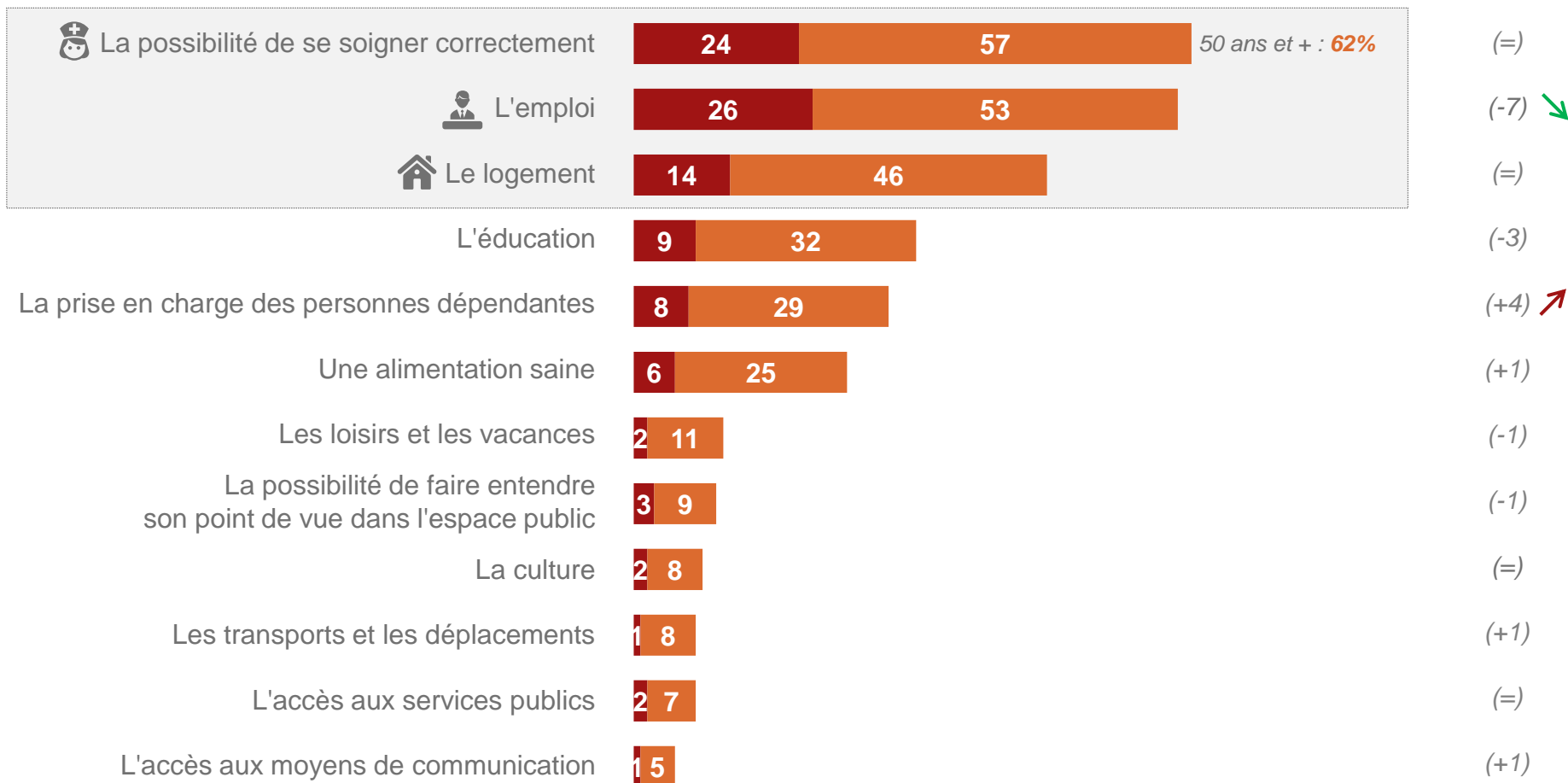


# L'accès aux soins, l'emploi et le logement restent les domaines dans lesquels les inégalités sont jugées les plus graves...

Quelles sont, selon vous, les inégalités les plus graves ? Celles qui concernent... (3 réponses possibles)

■ Cité en 1<sup>er</sup> ■ Au total

En %



Base : Ensemble

Evolutions / 2016

# Les inégalités les plus graves – *Détail par région*

Quelles sont, selon vous, les inégalités les plus graves ? Celles qui concernent... (3 réponses possibles)

% Total réponses citées	Ensemble	Métropole	Bretagne	Normandie	Hauts de France	Grand Est	Bourgogne Franche Comté	Centre Val de Loire	Pays de la Loire	IDF	Nouvelle Aquitaine	Auvergne Rhône Alpes	Occitanie	PACA	Corse
La possibilité de se soigner correctement	57%	57%	59%	61%	52%	57%	53%	63%	61%	55%	57%	61%	56%	62%	60%
L'emploi	53%	54%	53%	56%	58%	50%	59%	63%	53%	51%	52%	50%	59%	52%	40%
Le logement	46%	47%	50%	47%	48%	38%	44%	41%	41%	53%	39%	46%	48%	53%	34%
L'éducation	32%	32%	37%	29%	33%	35%	33%	28%	34%	33%	26%	28%	33%	31%	37%
La prise en charge des personnes dépendantes	29%	29%	25%	28%	26%	34%	29%	29%	30%	27%	33%	28%	31%	33%	27%
Une alimentation saine	25%	25%	28%	28%	22%	26%	25%	20%	23%	26%	30%	23%	26%	24%	31%
Les loisirs et les vacances	11%	11%	12%	9%	15%	12%	11%	8%	11%	10%	11%	11%	9%	7%	8%
La possibilité de faire entendre son point de vue dans l'espace public	9%	9%	7%	9%	10%	11%	7%	9%	6%	9%	10%	10%	9%	8%	8%
La culture	8%	8%	6%	8%	10%	12%	7%	10%	7%	8%	7%	7%	7%	10%	11%
Les transports et les déplacements	8%	7%	8%	6%	6%	6%	6%	9%	9%	8%	11%	9%	6%	5%	19%
L'accès aux services publics	7%	7%	6%	5%	8%	8%	11%	7%	7%	5%	10%	10%	7%	6%	11%
L'accès aux moyens de communication	5%	5%	4%	6%	5%	5%	8%	8%	6%	6%	5%	7%	4%	2%	6%

# Les inégalités les plus graves – *Détail par région*

Quelles sont, selon vous, les inégalités les plus graves ? Celles qui concernent... (3 réponses possibles)

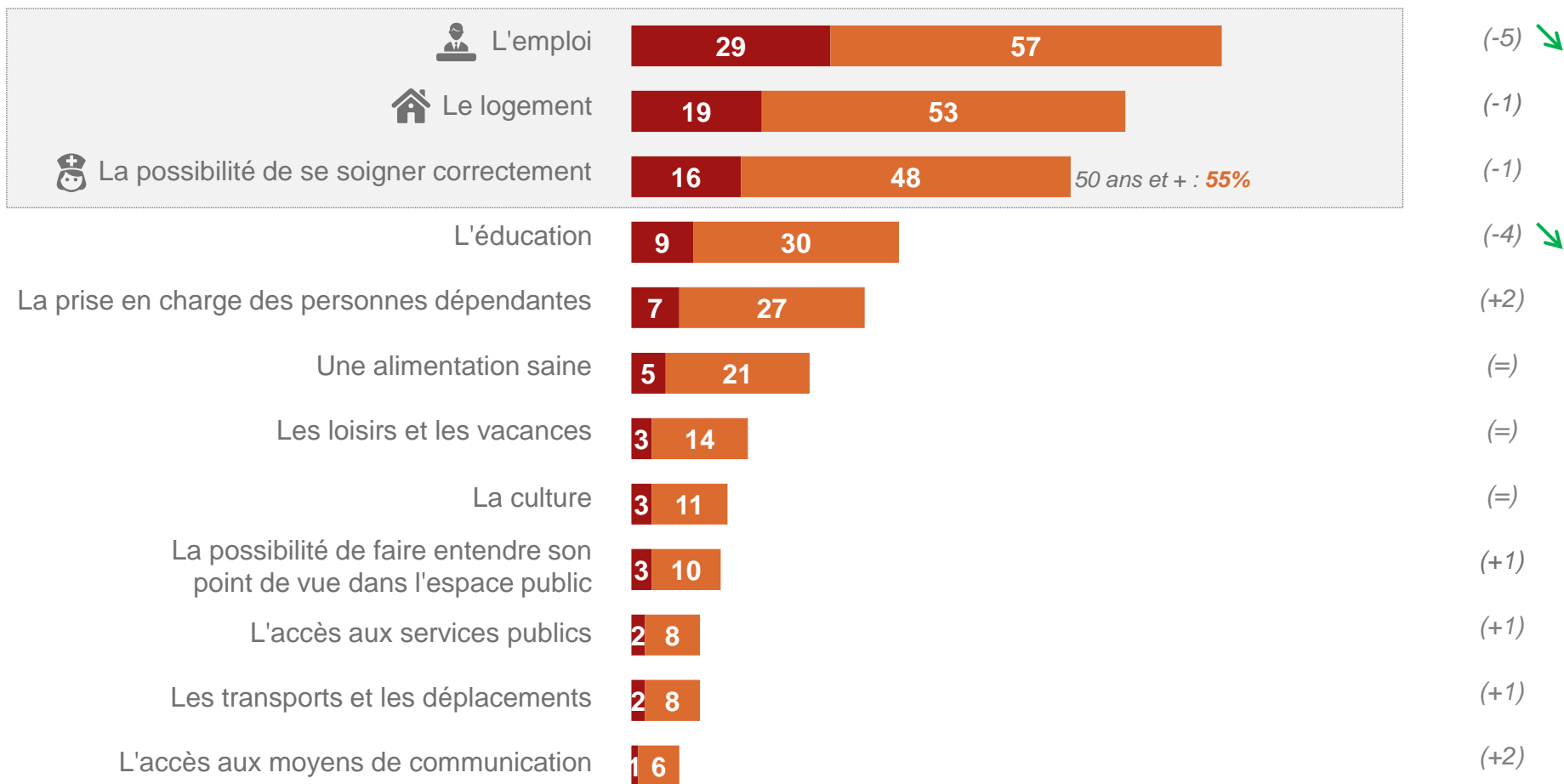
<b>% Total réponses citées</b>	<b>Outre-Mer</b>	<b>La Réunion</b>	<b>Guyane</b>	<b>Mayotte</b>
L'emploi	47%	50%	46%	38%
La possibilité de se soigner correctement	38%	31%	49%	57%
Le logement	37%	39%	44%	18%
L'éducation	36%	33%	39%	46%
Une alimentation saine	32%	30%	32%	39%
Les transports et les déplacements	26%	27%	25%	24%
La prise en charge des personnes dépendantes	24%	29%	12%	16%
La culture	14%	15%	11%	9%
Les loisirs et les vacances	11%	9%	13%	17%
L'accès aux services publics	9%	7%	8%	15%
La possibilité de faire entendre son point de vue dans l'espace public	7%	7%	7%	10%
L'accès aux moyens de communication	6%	5%	9%	5%

## ... mais aussi (et encore) les plus répandues

Et quelles sont, selon vous, les domaines où les inégalités sont les plus répandues dans la société française ? (3 réponses possibles)

En %

■ Cité en 1<sup>er</sup> ■ Au total



Base : Ensemble

Evolutions / 2016

# Les inégalités les plus répandues – *Détail par région*

Et quelles sont, selon vous, les domaines où les inégalités sont les plus répandues dans la société française ? (3 réponses possibles)

% Total réponses citées	Ensemble	Métropole	Bretagne	Normandie	Hauts de France	Grand Est	Bourgogne Franche Comte	Centre Val de Loire	Pays de la Loire	IDF	Nouvelle Aquitaine	Auvergne Rhône Alpes	Occitanie	PACA	Corse
L'emploi	57%	57%	56%	61%	61%	53%	60%	69%	51%	58%	53%	56%	63%	54%	47%
Le logement	53%	54%	62%	56%	54%	46%	52%	55%	49%	60%	47%	52%	51%	56%	41%
La possibilité de se soigner correctement	48%	48%	56%	47%	47%	46%	49%	56%	47%	46%	49%	47%	49%	50%	54%
L'éducation	30%	30%	28%	27%	25%	36%	33%	26%	34%	32%	24%	31%	31%	33%	33%
La prise en charge des personnes dépendantes	27%	27%	21%	21%	24%	33%	22%	25%	27%	23%	31%	26%	30%	32%	28%
Une alimentation saine	21%	21%	20%	26%	20%	21%	20%	19%	26%	20%	25%	19%	20%	21%	22%
Les loisirs et les vacances	14%	14%	15%	12%	18%	17%	17%	8%	17%	9%	16%	20%	13%	10%	9%
La culture	11%	11%	7%	13%	10%	17%	13%	8%	10%	12%	9%	10%	10%	11%	17%
La possibilité de faire entendre son point de vue dans l'espace public	10%	10%	7%	12%	11%	10%	8%	11%	7%	10%	10%	12%	11%	8%	9%
L'accès aux services publics	8%	8%	9%	6%	11%	6%	9%	9%	7%	7%	9%	10%	7%	10%	7%
Les transports et les déplacements	8%	8%	7%	7%	10%	8%	8%	8%	8%	8%	9%	7%	4%	7%	16%
L'accès aux moyens de communication	6%	6%	5%	5%	4%	5%	6%	4%	8%	6%	7%	6%	9%	3%	6%

# Les inégalités les plus répandues – *Détail par région*

Et quelles sont, selon vous, les domaines où les inégalités sont les plus répandues dans la société française ? (3 réponses possibles)

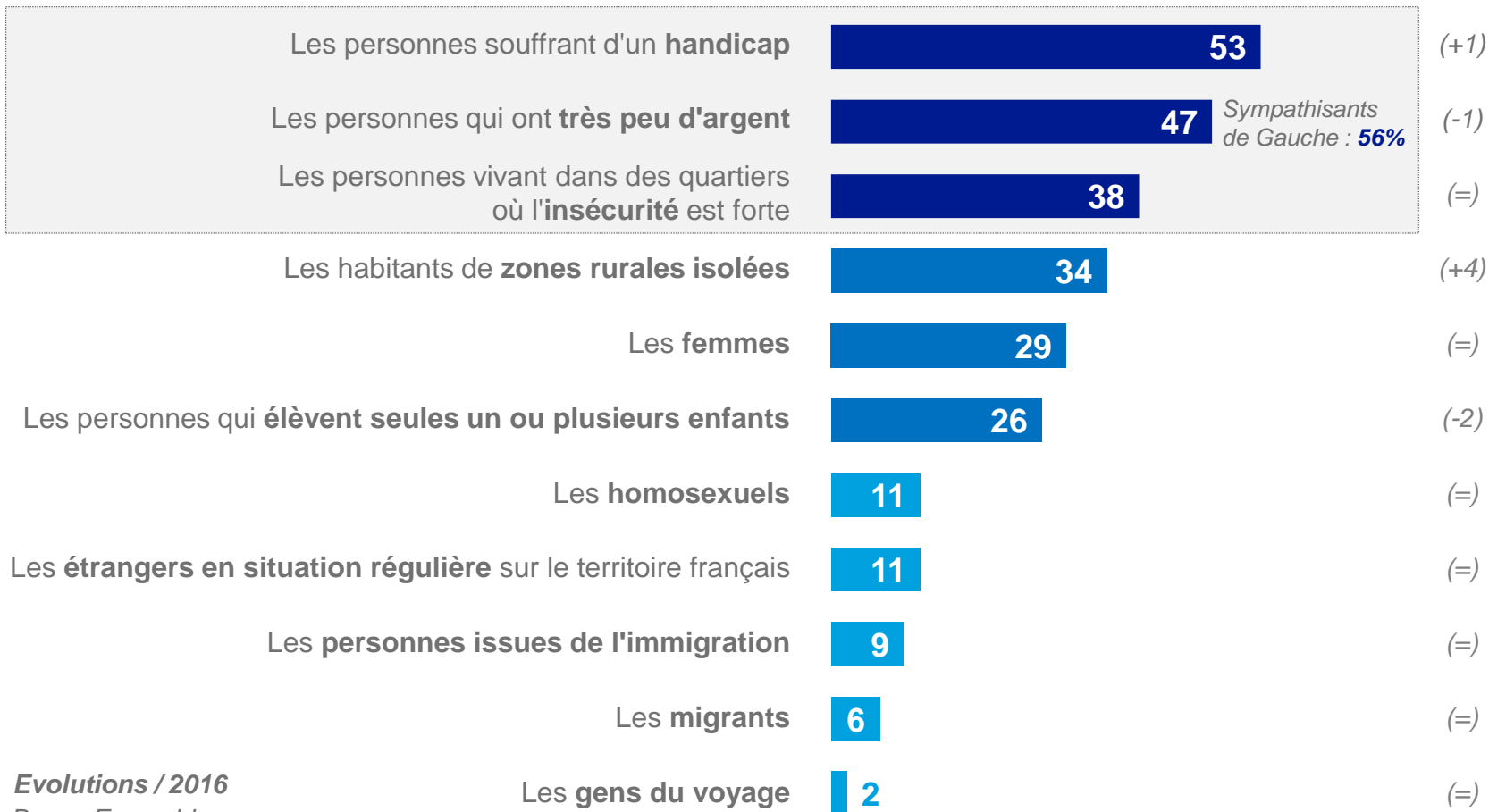
% Total réponses citées	Outre-Mer	La Réunion	Guyane	Mayotte
L'emploi	44%	42%	49%	50%
Le logement	41%	40%	49%	38%
La possibilité de se soigner correctement	37%	32%	45%	53%
L'éducation	29%	28%	30%	33%
La prise en charge des personnes dépendantes	29%	33%	20%	17%
Une alimentation saine	28%	29%	24%	28%
Les transports et les déplacements	19%	18%	26%	13%
Les loisirs et les vacances	17%	18%	14%	13%
La possibilité de faire entendre son point de vue dans l'espace public	15%	17%	7%	14%
La culture	14%	13%	17%	14%
L'accès aux moyens de communication (Internet - Téléphonie mobile)	9%	10%	7%	7%
L'accès aux services publics	8%	8%	7%	8%



# Les situations nécessitant des efforts particuliers pour assurer l'égalité des chances concernent toujours les personnes confrontées au handicap, à la pauvreté et à l'insécurité. Une attention de plus en plus importante accordée aux habitants de zones rurales isolées

Selon vous, quelles situations devraient bénéficier d'efforts particuliers afin d'assurer l'égalité des chances en France ?  
(3 réponses possibles)

En %



Sympathisants de Gauche : 56%



Une hausse déjà identifiée en 2016.

Evolutions / 2016  
Base : Ensemble

# Situation devant bénéficier d'efforts particuliers - *Détail par région*

Selon vous, quelles situations devraient bénéficier d'efforts particuliers afin d'assurer l'égalité des chances en France ?  
(3 réponses possibles)

	Ensemble	Métropole	Bretagne	Normandie	Hauts de France	Grand Est	Bourgogne Franche Comté	Centre Val de Loire	Pays de la Loire	IDF	Nouvelle Aquitaine	Auvergne Rhône Alpes	Occitanie	PACA	Corse
Les personnes souffrant d'un handicap	<b>53%</b>	<b>53%</b>	52%	48%	52%	56%	52%	49%	45%	53%	56%	56%	54%	55%	49%
Les personnes qui ont très peu d'argent	<b>47%</b>	<b>47%</b>	44%	41%	54%	42%	45%	42%	52%	49%	45%	50%	46%	41%	37%
Les personnes vivant dans des quartiers où l'insécurité est forte	<b>38%</b>	<b>38%</b>	37%	39%	<b>42%</b>	40%	38%	32%	38%	<b>42%</b>	40%	30%	35%	40%	23%
Les habitants de zones rurales isolées	<b>34%</b>	<b>34%</b>	38%	35%	28%	37%	36%	<b>41%</b>	38%	28%	37%	<b>40%</b>	35%	30%	37%
Les femmes	<b>29%</b>	<b>29%</b>	34%	25%	25%	27%	31%	37%	26%	30%	29%	27%	29%	30%	29%
Les personnes qui élèvent seules un ou plusieurs enfants	<b>26%</b>	<b>26%</b>	29%	26%	27%	20%	27%	25%	21%	27%	25%	29%	23%	29%	37%
Les homosexuels	<b>11%</b>	<b>11%</b>	8%	12%	11%	9%	12%	15%	10%	12%	12%	12%	16%	8%	7%
Les étrangers en situation régulière sur le territoire français	<b>11%</b>	<b>11%</b>	15%	13%	13%	11%	10%	12%	11%	10%	9%	9%	10%	12%	11%
Les personnes issues de l'immigration	<b>9%</b>	<b>9%</b>	6%	13%	5%	6%	6%	6%	8%	<b>13%</b>	11%	7%	11%	8%	8%
Les migrants	<b>6%</b>	<b>6%</b>	5%	8%	3%	5%	5%	4%	7%	7%	6%	7%	4%	4%	13%
Les gens du voyage	<b>2%</b>	<b>2%</b>	3%	2%	2%	5%	1%	3%	4%	2%	3%	1%	2%	3%	5%

## Situation devant bénéficier d'efforts particuliers - *Détail par région*

*Selon vous, quelles situations devraient bénéficier d'efforts particuliers afin d'assurer l'égalité des chances en France ?  
(3 réponses possibles)*

	Outre-Mer	La Réunion	Guyane	Mayotte
Les personnes souffrant d'un handicap	53%	48%	62%	63%
Les personnes qui élèvent seules un ou plusieurs enfants	39%	36%	47%	45%
Les personnes vivant dans des quartiers où l'insécurité est forte	39%	40%	33%	41%
Les personnes qui ont très peu d'argent	36%	35%	41%	31%
Les femmes	27%	28%	23%	26%
Les habitants de zones rurales isolées	27%	30%	20%	19%
Les migrants	19%	19%	12%	24%
Les étrangers en situation régulière sur le territoire français	16%	15%	20%	12%
Les homosexuels	10%	12%	10%	2%
Les personnes issues de l'immigration	9%	9%	6%	9%
Les gens du voyage	2%	1%	6%	3%

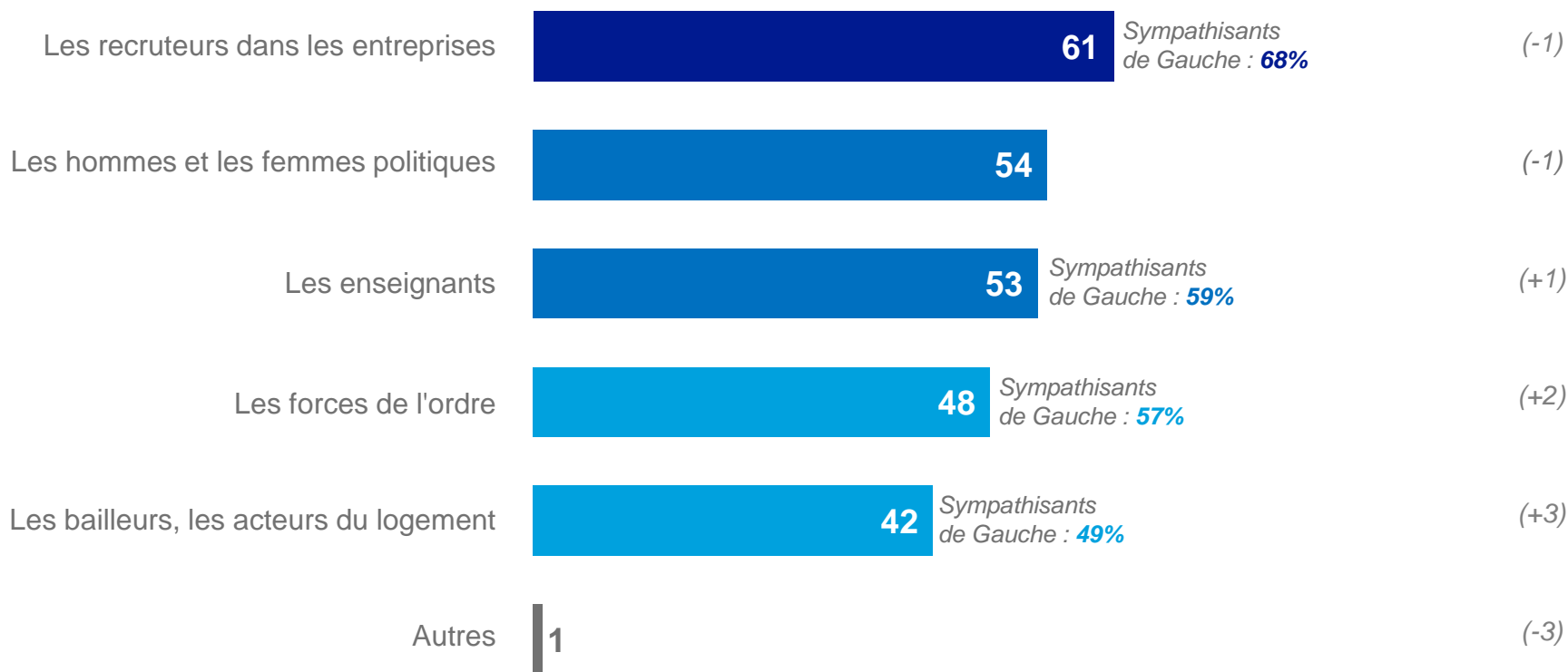
# Dans un contexte de fortes inégalités perçues en matière d'emploi, les Français considèrent que ce sont tout d'abord aux recruteurs de faire attention à ne pas créer de discriminations

Selon vous, quelles sont les professions qui doivent le plus faire attention à ne pas créer de discriminations ?  
(Plusieurs réponses possibles)

En %



Des **sympathisants de Gauche plus sensibles** à ce que l'ensemble des professions fasse attention à ne pas créer de discriminations.



Base : Ensemble

Evolutions / 2016

# Professions qui doivent faire le plus attention à ne pas créer de discriminations

## – Détail par région

Selon vous, quelles sont les professions qui doivent le plus faire attention à ne pas créer de discriminations ?  
(Plusieurs réponses possibles)

	Ensemble	Métropole	Bretagne	Normandie	Hauts de France	Grand Est	Bourgogne Franche Comté	Centre Val de Loire	Pays de la Loire	IDF	Nouvelle Aquitaine	Auvergne Rhône Alpes	Occitanie	PACA	Corse
Les recruteurs dans les entreprises	61%	61%	66%	61%	57%	59%	63%	65%	58%	66%	63%	60%	62%	55%	51%
Les hommes et les femmes politiques	54%	54%	50%	55%	49%	50%	52%	52%	51%	57%	61%	53%	53%	54%	54%
Les enseignants	53%	52%	53%	54%	49%	53%	54%	46%	56%	50%	60%	51%	51%	55%	63%
Les forces de l'ordre	48%	48%	48%	49%	48%	49%	53%	46%	49%	52%	50%	44%	45%	45%	52%
Les bailleurs, les acteurs du logement	42%	42%	42%	40%	37%	48%	43%	41%	37%	45%	40%	40%	44%	43%	33%
Autres	1%	1%	1%	-	-	-	1%	-	1%	1%	-	1%	1%	-	2%

# Professions qui doivent faire le plus attention à ne pas créer de discriminations

## – Détail par région

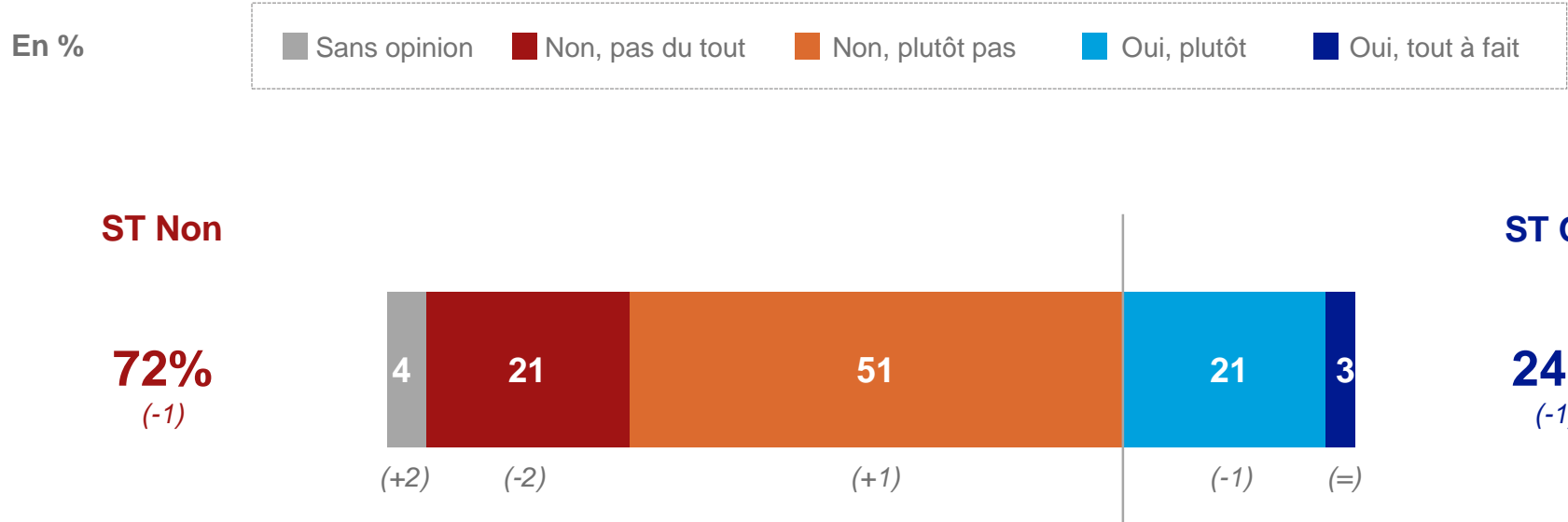
Selon vous, quelles sont les professions qui doivent le plus faire attention à ne pas créer de discriminations ?  
(Plusieurs réponses possibles)

	Outre-Mer	La Réunion	Guyane	Mayotte
Les recruteurs dans les entreprises	62%	64%	63%	55%
Les enseignants	62%	61%	65%	68%
Les forces de l'ordre	59%	59%	56%	62%
Les hommes et les femmes politiques	58%	60%	57%	47%
Les bailleurs, les acteurs du logement	39%	39%	42%	33%
Autres	3%	4%	1%	3%



# Dans cette société jugée inégalitaire, à peine 1 Français sur 4 considère que chaque individu peut y trouver sa place

Pensez-vous qu'aujourd'hui dans notre société chaque individu a la possibilité de trouver la place qu'il mérite et de réaliser ce qu'il souhaite dans la vie ?



50 ans et plus : **76%**



Sympathisants REM : **43%**  
 PCS + : **31%**  
 Moins de 35 ans : **29%**

Base : Ensemble

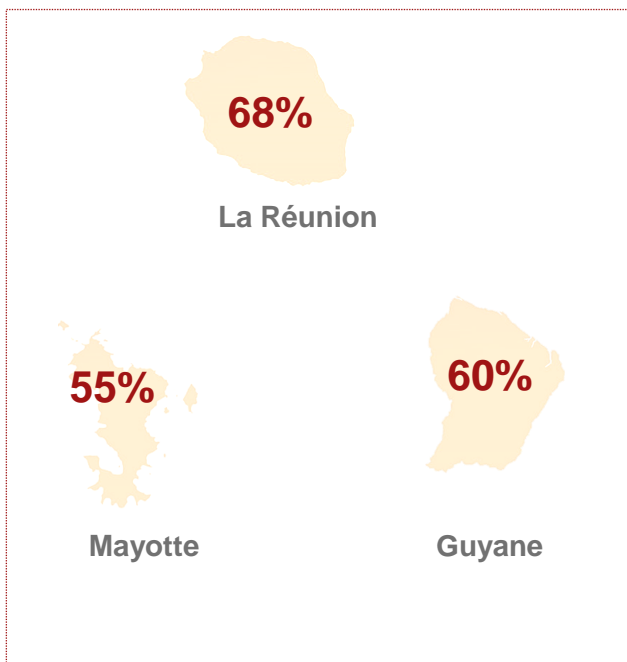
Evolutions / 2016

# Une vision un peu moins pessimiste auprès des Corses et des habitants des DROM

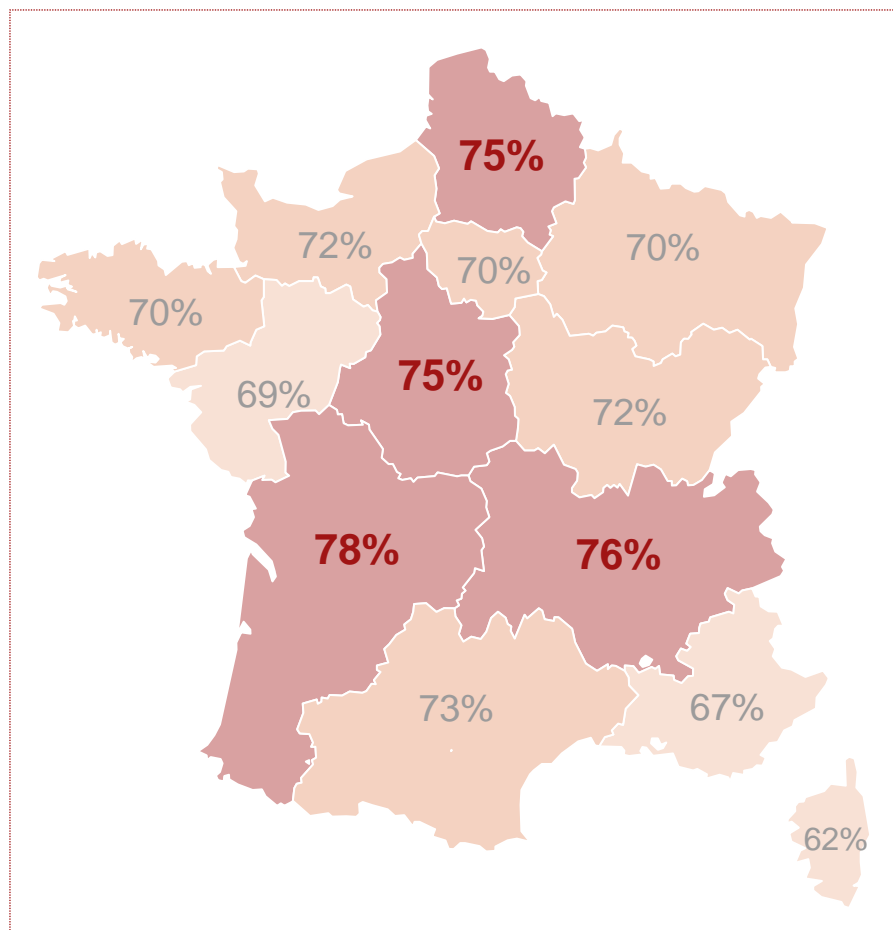
Pensez-vous qu'aujourd'hui dans notre société chaque individu a la possibilité de trouver la place qu'il mérite et de réaliser ce qu'il souhaite dans la vie ?

**72%** ST Non

**DROM**



**Métropole**

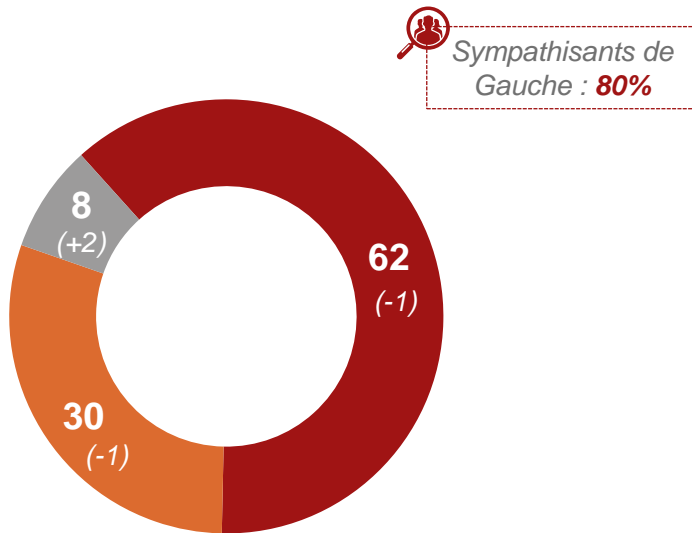


# Le principe d'égalité entre tous les individus prime toujours sur la notion de mérite sous condition que les spécificités de chacun soient prises en compte

Qu'est-ce qui est selon vous le plus important ?

En %

**Lutter au maximum contre les inégalités entre tous les individus**



**Sympathisants de Gauche : 80%**

**Accepter les inégalités entre les individus si celles-ci sont fondées sur le mérite**

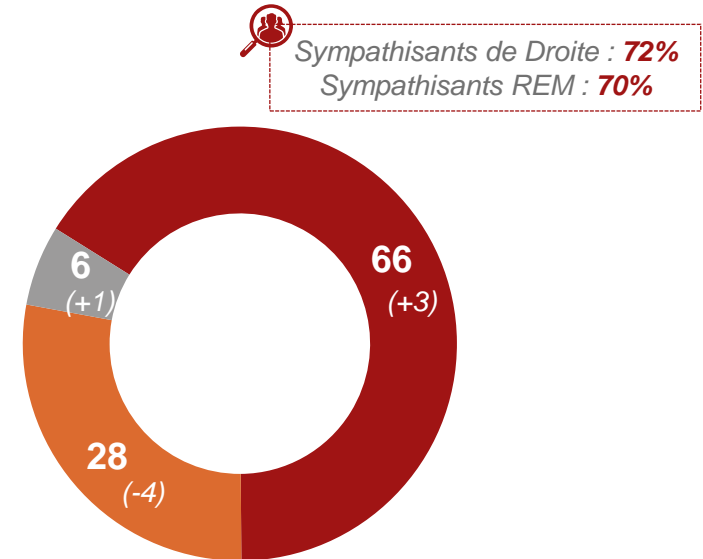
**Sympathisants de Droite : 46%**  
**Cadres : 43%**  
**Sympathisants REM : 39%**

Base : Ensemble

Qu'est-ce qui vous semble le plus important dans la société française aujourd'hui ?

En %

**Prendre en compte les spécificités de chaque individu pour l'aider en fonction de ses spécificités**



**Sympathisants de Droite : 72%**  
**Sympathisants REM : 70%**

**Assurer l'égalité des droits entre tous les individus sans prendre en compte leurs spécificités**

**Sympathisants de Gauche : 34%**

Evolutions / 2016

# Egalité versus mérite – *Détail par région*

Qu'est-ce qui est selon vous le plus important ?

	Ensemble	Métropole	Bretagne	Normandie	Hauts de France	Grand Est	Bourgogne Franche Comte	Centre Val de Loire	Pays de la Loire	IDF	Nouvelle Aquitaine	Auvergne Rhône Alpes	Occitanie	PACA	Corse
Lutter au maximum contre les inégalités entre tous les individus	62%	62%	62%	60%	59%	61%	58%	67%	67%	63%	61%	61%	60%	61%	65%
Accepter les inégalités entre les individus si celles-ci sont fondées sur le mérite	30%	30%	31%	32%	32%	31%	29%	26%	24%	30%	33%	31%	30%	31%	34%
Sans opinion	8%	8%	7%	8%	9%	8%	13%	7%	9%	7%	6%	8%	10%	8%	1%

	Outre-Mer	La Réunion	Guyane	Mayotte
Lutter au maximum contre les inégalités entre tous les individus	72%	72%	66%	79%
Accepter les inégalités entre les individus si celles-ci sont fondées sur le mérite	27%	28%	33%	20%
Sans opinion	1%	1%	1%	1%

# Egalité versus mérite – *Détail par région*

Qu'est-ce qui vous semble le plus important dans la société française aujourd'hui ?

	Ensemble	Métropole	Bretagne	Normandie	Hauts de France	Grand Est	Bourgogne Franche Comte	Centre Val de Loire	Pays de la Loire	IDF	Nouvelle Aquitaine	Auvergne Rhône Alpes	Occitanie	PACA	Corse
Prendre en compte les spécificités de chaque individu pour l'aider en fonction de ces spécificités	66%	66%	76%	69%	64%	58%	61%	63%	68%	65%	67%	66%	68%	68%	62%
Assurer l'égalité des droits entre tous les individus sans prendre en compte leurs spécificités	28%	28%	23%	25%	27%	33%	30%	32%	24%	31%	27%	27%	25%	26%	35%
Sans opinion	6%	6%	1%	6%	9%	9%	9%	5%	8%	4%	6%	7%	7%	6%	3%

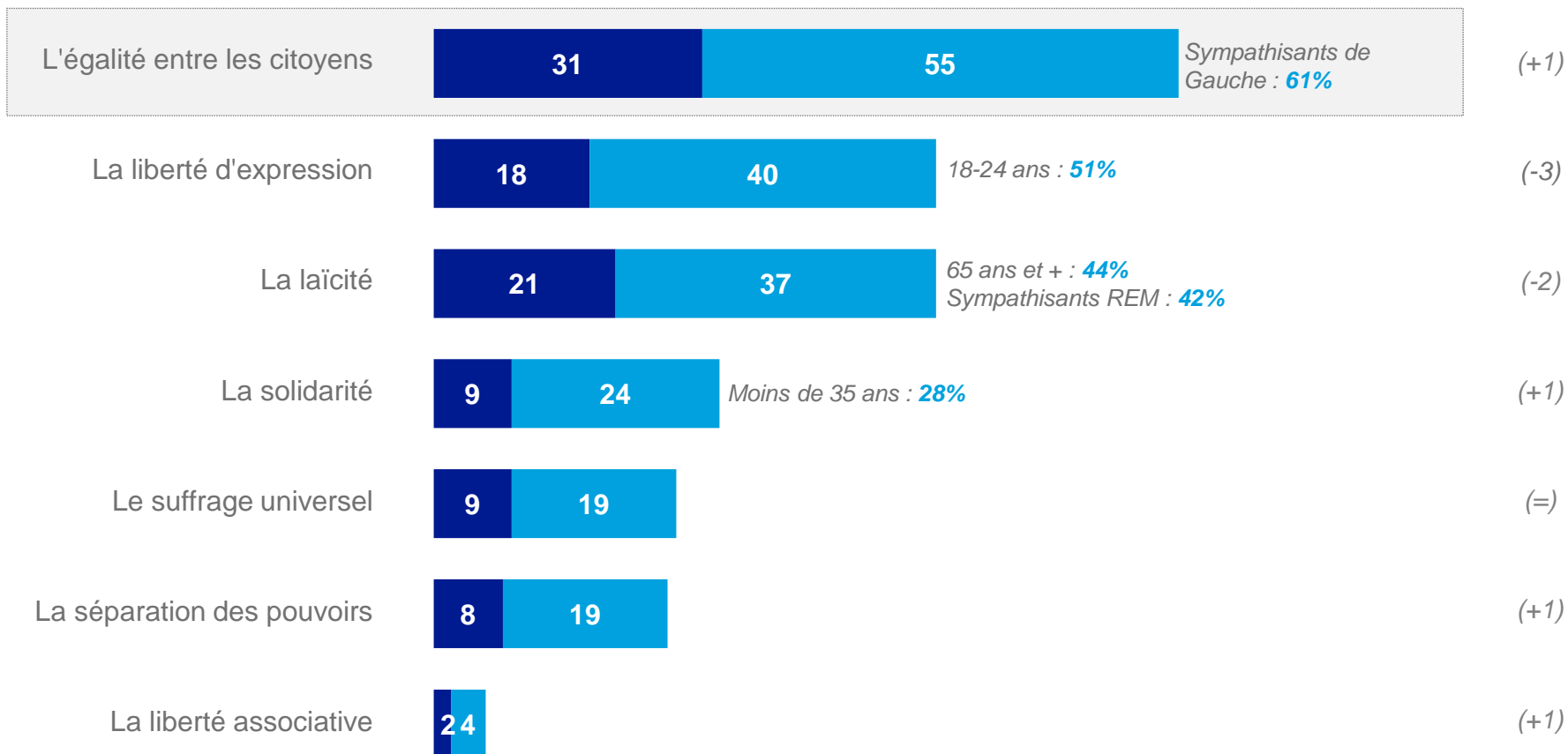
	Outre-Mer	La Réunion	Guyane	Mayotte
Prendre en compte les spécificités de chaque individu pour l'aider en fonction de ces spécificités	60%	59%	56%	72%
Assurer l'égalité des droits entre tous les individus sans prendre en compte leurs spécificités	38%	39%	42%	28%
Sans opinion	2%	2%	2%	-

# Ainsi, l'égalité reste de loin le principe républicain le plus important aux yeux des Français, toujours suivi de la liberté d'expression et de la laïcité

Parmi les principes républicains, quels sont selon vous les deux plus importants ?

■ Cité en 1<sup>er</sup> ■ Au total

En %



Base : Ensemble

Evolutions / 2016



# Importance des principes républicains – *Détail par région*

Parmi les principes républicains, quels sont selon vous les deux plus importants ?

% Total réponses citées	Ensemble	Métropole	Bretagne	Normandie	Hauts de France	Grand Est	Bourgogne Franche Comté	Centre Val de Loire	Pays de la Loire	IDF	Nouvelle Aquitaine	Auvergne Rhône Alpes	Occitanie	PACA	Corse
L'égalité entre les citoyens	<b>55%</b>	<b>55%</b>	61%	60%	54%	53%	53%	64%	58%	57%	49%	51%	57%	51%	42%
La liberté d'expression	<b>40%</b>	<b>40%</b>	36%	36%	46%	41%	45%	38%	35%	38%	44%	43%	39%	35%	48%
La laïcité	<b>37%</b>	<b>37%</b>	32%	34%	34%	37%	34%	38%	34%	39%	34%	37%	40%	41%	35%
La solidarité	<b>24%</b>	<b>24%</b>	26%	22%	23%	25%	28%	24%	24%	26%	24%	24%	19%	23%	28%
Le suffrage universel	<b>19%</b>	<b>19%</b>	20%	20%	18%	19%	16%	15%	21%	14%	23%	22%	22%	19%	23%
La séparation des pouvoirs	<b>19%</b>	<b>19%</b>	17%	20%	17%	17%	15%	15%	18%	20%	19%	18%	20%	21%	16%
La liberté associative	<b>4%</b>	<b>4%</b>	4%	4%	6%	5%	5%	6%	4%	2%	3%	3%	2%	6%	5%

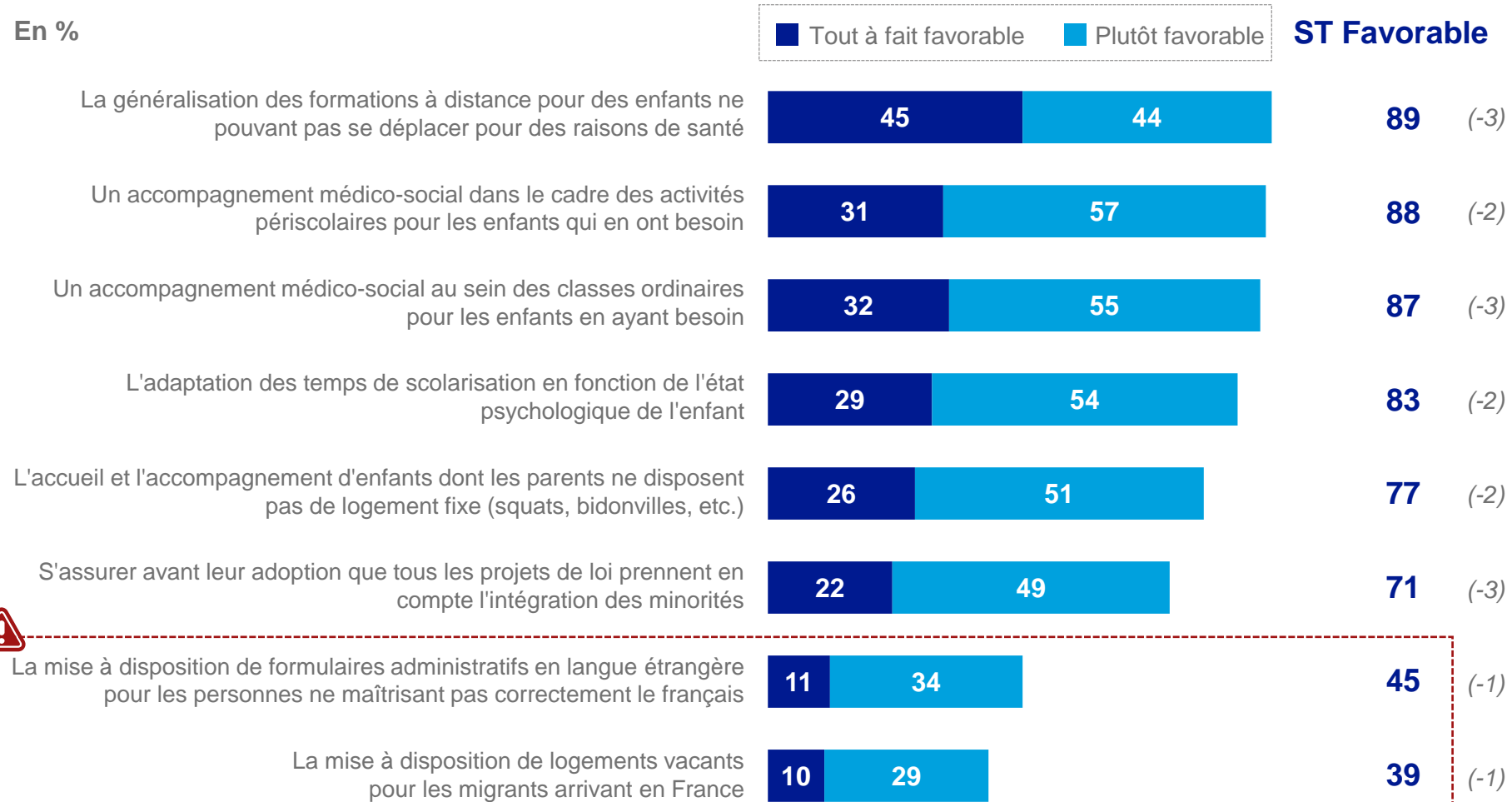
# Importance des principes républicains – *Détail par région*

*Parmi les principes républicains, quels sont selon vous les deux plus importants ?*

<b>% Total réponses citées</b>	<b>Outre-Mer</b>	<b>La Réunion</b>	<b>Guyane</b>	<b>Mayotte</b>
La liberté d'expression	<b>48%</b>	46%	54%	54%
L'égalité entre les citoyens	<b>47%</b>	46%	53%	47%
La laïcité	<b>29%</b>	29%	23%	34%
La solidarité	<b>27%</b>	27%	28%	24%
La séparation des pouvoirs	<b>21%</b>	22%	22%	15%
Le suffrage universel	<b>17%</b>	19%	14%	14%
La liberté associative	<b>10%</b>	10%	7%	11%

# Les mesures de lutte contre les inégalités sont approuvées par la majorité des Français à l'exception de la mise à disposition de documents administratifs en langue étrangère et de logements vacants pour les migrants...

Etes-vous tout à fait favorable, plutôt favorable, plutôt défavorable, tout à fait défavorable à l'égard des pratiques suivantes ?



Base : Ensemble

Evolutions / 2016

# Opinion sur les mesures de lutte contre les inégalités – *Détail par région*

Etes-vous tout à fait favorable, plutôt favorable, plutôt défavorable, tout à fait défavorable à l'égard des pratiques suivantes ?

% ST Favorable	Ensemble	Métropole	Bretagne	Normandie	Hauts de France	Grand Est	Bourgogne Franche Comté	Centre Val de Loire	Pays de la Loire	IDF	Nouvelle Aquitaine	Auvergne Rhône Alpes	Occitanie	PACA	Corse
La généralisation des formations à distance pour des enfants ne pouvant pas se déplacer pour des raisons de santé	89%	89%	95%	88%	89%	85%	88%	92%	90%	89%	88%	90%	89%	90%	96%
Un accompagnement médico-social dans le cadre des activités périscolaires pour les enfants qui en ont besoin	88%	88%	91%	88%	90%	86%	85%	89%	88%	88%	86%	87%	85%	89%	96%
Un accompagnement médico-social au sein des classes ordinaires pour les enfants en ayant besoin	87%	87%	91%	89%	89%	87%	84%	87%	87%	87%	88%	84%	84%	87%	95%
L'adaptation des temps de scolarisation en fonction de l'état psychologique de l'enfant	83%	83%	85%	82%	86%	79%	84%	84%	79%	84%	86%	81%	82%	81%	95%
L'accueil et l'accompagnement d'enfants dont les parents ne disposent pas de logement fixe (squats, bidonvilles, etc.)	77%	77%	82%	77%	76%	76%	79%	80%	77%	77%	79%	77%	76%	69%	90%
S'assurer avant leur adoption que tous les projets de loi prennent en compte l'intégration des minorités	71%	71%	78%	71%	69%	68%	68%	72%	70%	70%	72%	75%	64%	72%	78%
La mise à disposition de formulaires administratifs en langue étrangère pour les personnes ne maîtrisant pas correctement le français	45%	44%	55%	47%	36%	44%	38%	41%	48%	48%	44%	42%	42%	44%	63%
La mise à disposition de logements vacants pour les migrants arrivant en France	39%	38%	46%	42%	27%	37%	38%	41%	46%	41%	39%	39%	37%	32%	60%

# Opinion sur les mesures de lutte contre les inégalités – *Détail par région*

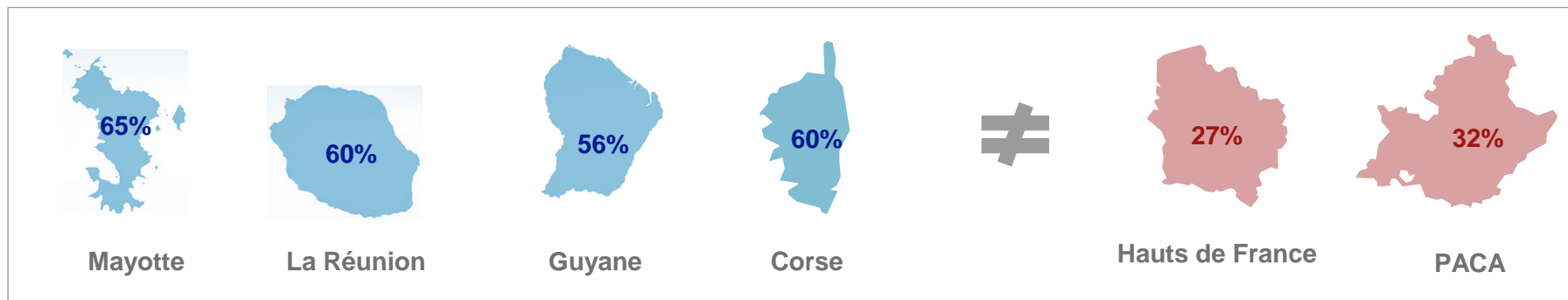
Etes-vous tout à fait favorable, plutôt favorable, plutôt défavorable, tout à fait défavorable à l'égard des pratiques suivantes ?

% ST Favorable	Outre-Mer	La Réunion	Guyane	Mayotte
Un accompagnement médico-social dans le cadre des activités périscolaires pour les enfants qui en ont besoin	97%	96%	96%	98%
Un accompagnement médico-social au sein des classes ordinaires pour les enfants en ayant besoin	96%	96%	94%	97%
La généralisation des formations à distance pour des enfants ne pouvant pas se déplacer pour des raisons de santé	95%	96%	92%	98%
L'accueil et l'accompagnement d'enfants dont les parents ne disposent pas de logement fixe (squats, bidonvilles, etc.)	93%	94%	90%	89%
L'adaptation des temps de scolarisation en fonction de l'état psychologique de l'enfant	90%	89%	92%	94%
S'assurer avant leur adoption que tous les projets de loi prennent en compte l'intégration des minorités	84%	83%	86%	84%
La mise à disposition de formulaires administratifs en langue étrangère pour les personnes ne maîtrisant pas correctement le français	73%	72%	71%	76%
La mise à disposition de logements vacants pour les migrants arrivant en France	60%	60%	56%	65%

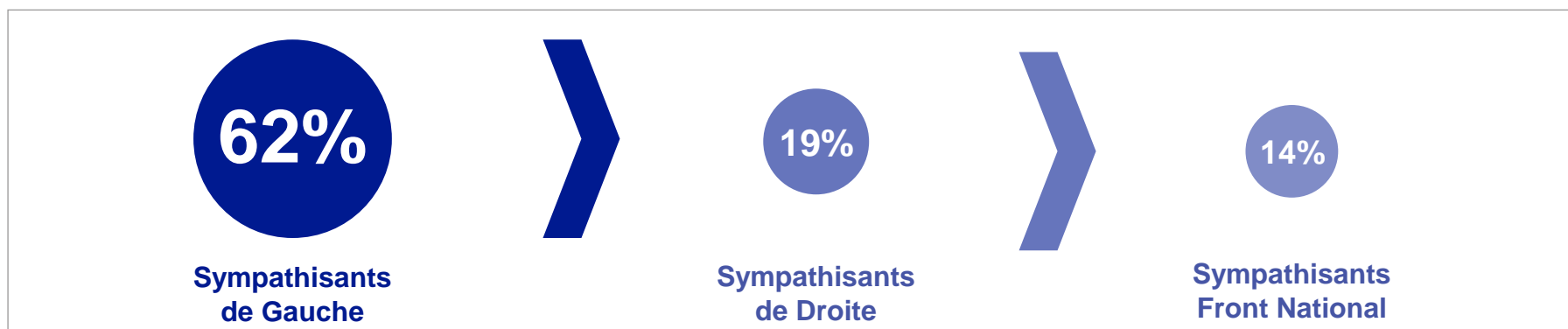
... avec toujours de forts clivages régionaux et politiques qui se dessinent concernant la mise à disposition de logements vacants pour les migrants

**39%** des répondants sont favorables à la mise à disposition de logements vacants pour les migrants arrivant en France

#### CLIVAGE RÉGIONAUX - % ST Favorable



#### CLIVAGE POLITIQUES - % ST Favorable





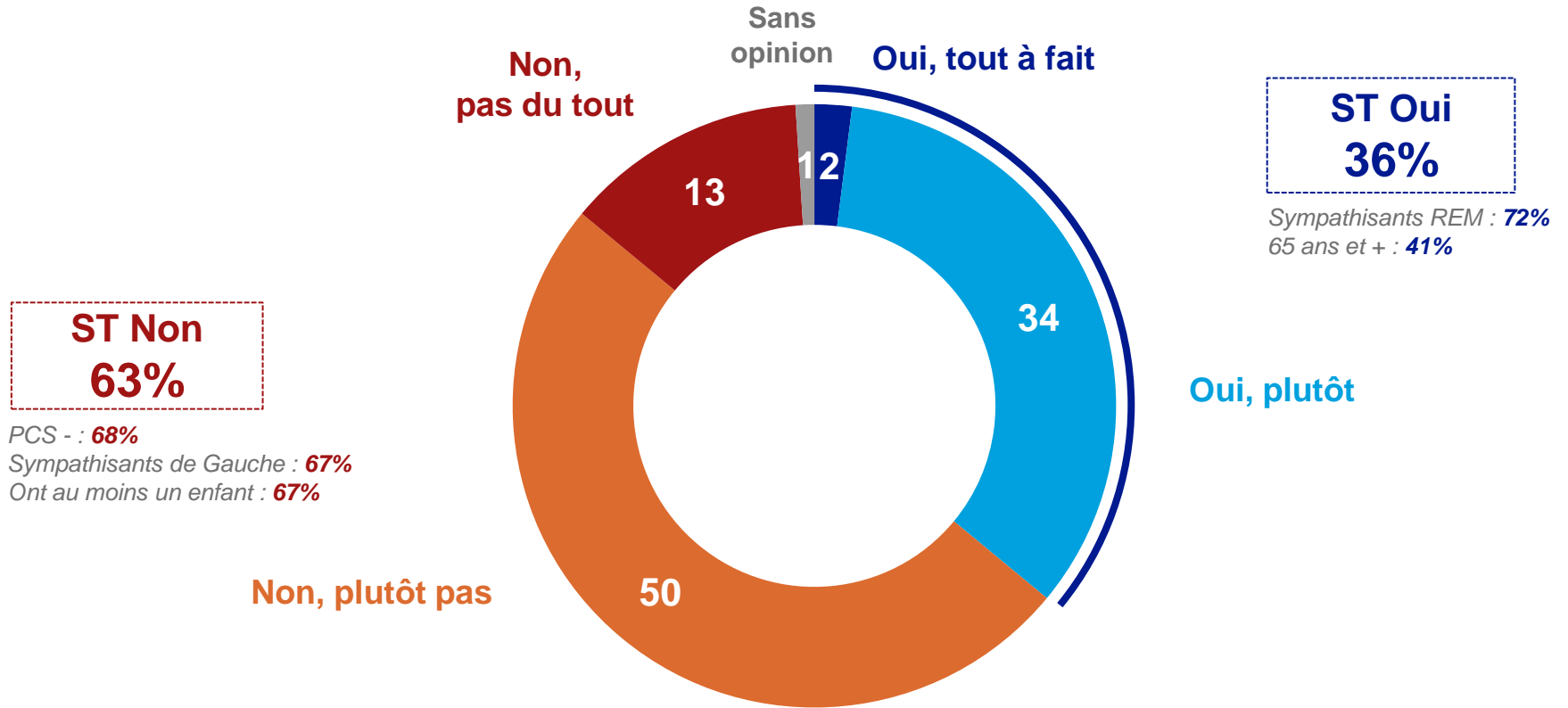
**3**

## **Questions d'actualité : inégalités scolaires et emplois aidés**

# Deux tiers des Français estiment que les mesures annoncées par le ministère de l'Éducation nationale ne permettront pas de diminuer les inégalités scolaires...

Selon vous, les mesures annoncées par le ministère de l'Éducation vont-elles permettre de diminuer les inégalités scolaires ?

En %



Base : Ensemble

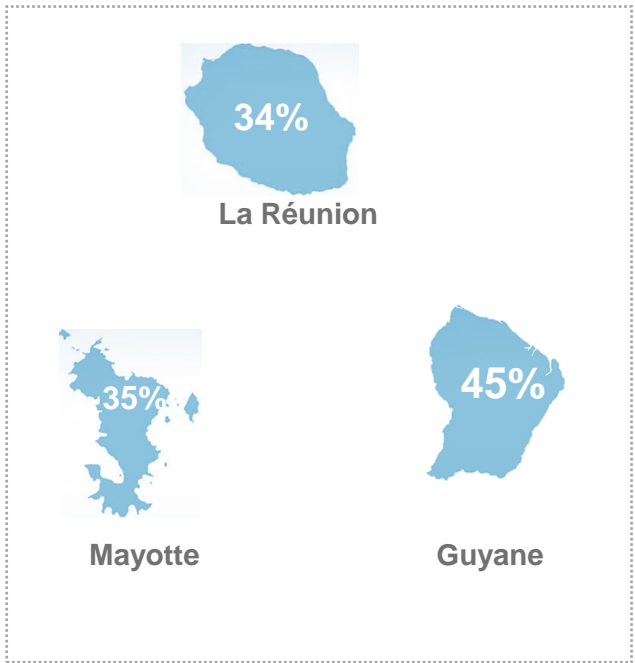


# Impact perçu des mesures annoncées par le ministère de l'Education sur la diminution des inégalités scolaires : une lecture territoriale

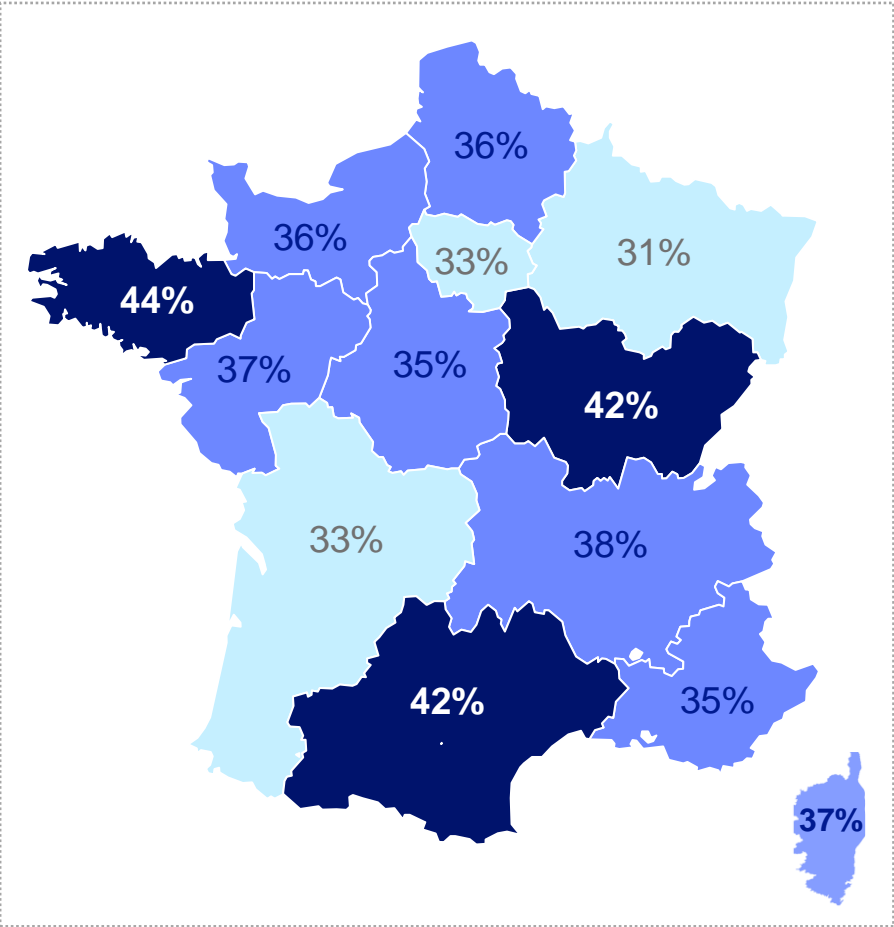
Selon vous, les mesures annoncées par le ministère de l'Education vont-elles permettre de diminuer les inégalités scolaires ?

**36%** ST Oui

## DROM



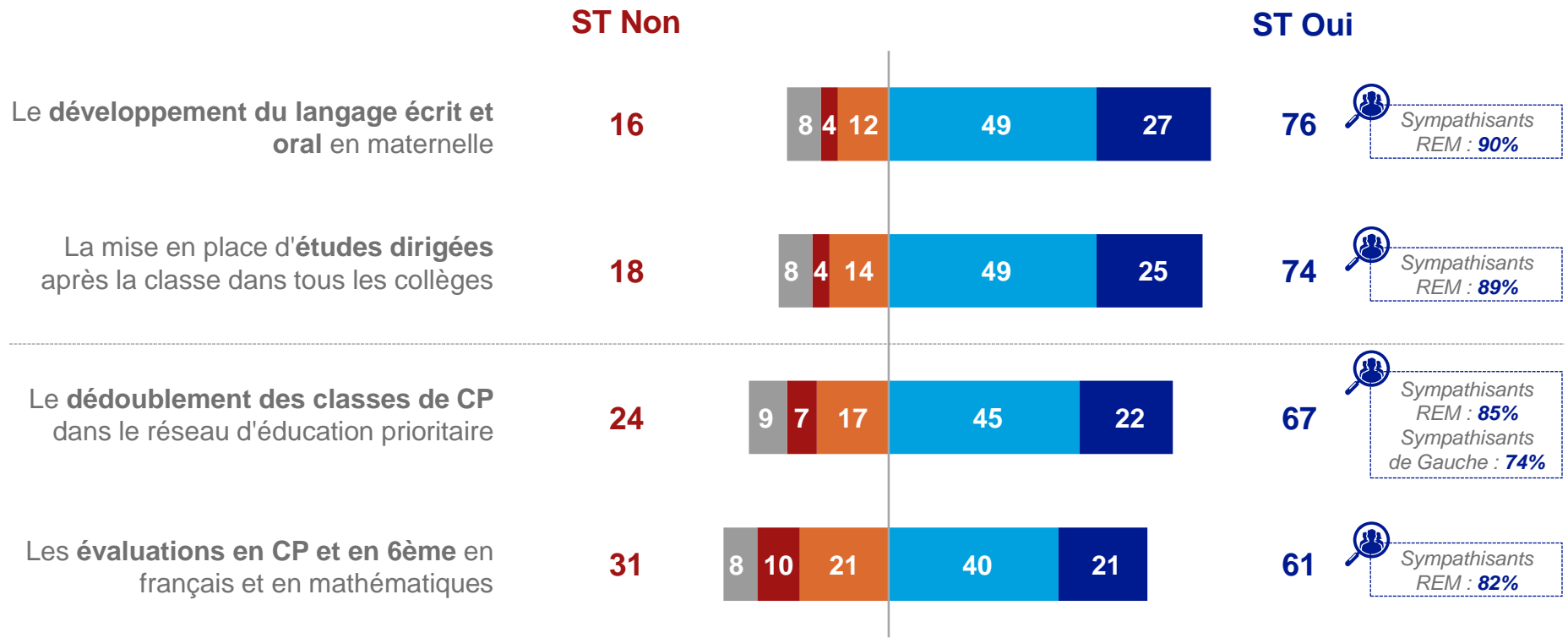
## Métropole



# ... ce qui ne les empêche pas de considérer que le développement du langage en maternelle et la mise en place d'études dirigées notamment auront un impact positif sur la diminution des inégalités scolaires

Et pour chacune des mesures annoncées, pensez-vous qu'elle permettra ou non de diminuer le niveau des inégalités scolaires ?

En %



Base : Ensemble

# Impact perçu des mesures détaillées annoncées par le ministère de l'Éducation sur la diminution des inégalités scolaires – *Détail par région*

Et pour chacune des mesures annoncées, pensez-vous qu'elle permettra ou non de diminuer le niveau des inégalités scolaires ?

% Total Oui	Ensemble	Métropole	Bretagne	Normandie	Hauts de France	Grand Est	Bourgogne Franche Comte	Centre Val de Loire	Pays de la Loire	IDF	Nouvelle Aquitaine	Auvergne Rhône Alpes	Occitanie	PACA	Corse
Le <b>développement du langage écrit et oral</b> en maternelle	76%	76%	79%	74%	77%	77%	79%	79%	76%	74%	77%	73%	74%	77%	85%
La mise en place d' <b>études dirigées</b> après la classe dans tous les collèges	74%	74%	77%	80%	71%	70%	73%	79%	74%	76%	73%	72%	75%	74%	79%
Le <b>dédoublage des classes de CP</b> dans le réseau d'éducation prioritaire	67%	67%	72%	66%	64%	66%	67%	64%	65%	67%	70%	68%	66%	68%	75%
Les <b>évaluations en CP et en 6ème</b> en français et en mathématiques	61%	61%	65%	61%	59%	64%	62%	64%	59%	59%	61%	59%	63%	65%	68%

# Impact perçu des mesures détaillées annoncées par le ministère de l'Éducation sur la diminution des inégalités scolaires – *Détail par région*

Et pour chacune des mesures annoncées, pensez-vous qu'elle permettra ou non de diminuer le niveau des inégalités scolaires ?

% Total Oui	Outre-Mer	La Réunion	Guyane	Mayotte
Le <b>développement du langage écrit et oral</b> en maternelle	81%	80%	84%	85%
La mise en place d' <b>études dirigées</b> après la classe dans tous les collèges	75%	74%	72%	79%
Le <b>dédoublé des classes de CP</b> dans le réseau d'éducation prioritaire	75%	75%	74%	73%
Les <b>évaluations en CP et en 6ème</b> en français et en mathématiques	65%	61%	74%	70%

# Un paradoxe qui se dessine entre la perception générale de l'impact des mesures annoncées par le ministère de l'Education et la perception plus détaillée de chacune de ces mesures

Selon vous, les mesures annoncées par le ministère de l'Education vont-elles permettre de diminuer les inégalités scolaires ?  
Et pour chacune des mesures annoncées, pensez-vous qu'elle permettra ou non de diminuer le niveau des inégalités scolaires ?

**63%**

des Français considèrent que les mesures annoncées par le ministère de l'Education nationale **ne permettront pas de diminuer les inégalités scolaires**



■ Oui, plutôt ■ Oui, tout à fait

ST Oui

Le développement du langage écrit et oral en maternelle

49

27

76

La mise en place d'études dirigées après la classe dans tous les collèges

49

25

74

Le dédoublement des classes de CP dans le réseau d'éducation prioritaire

45

22

67

Les évaluations en CP et en 6ème en français et en mathématiques

40

21

61

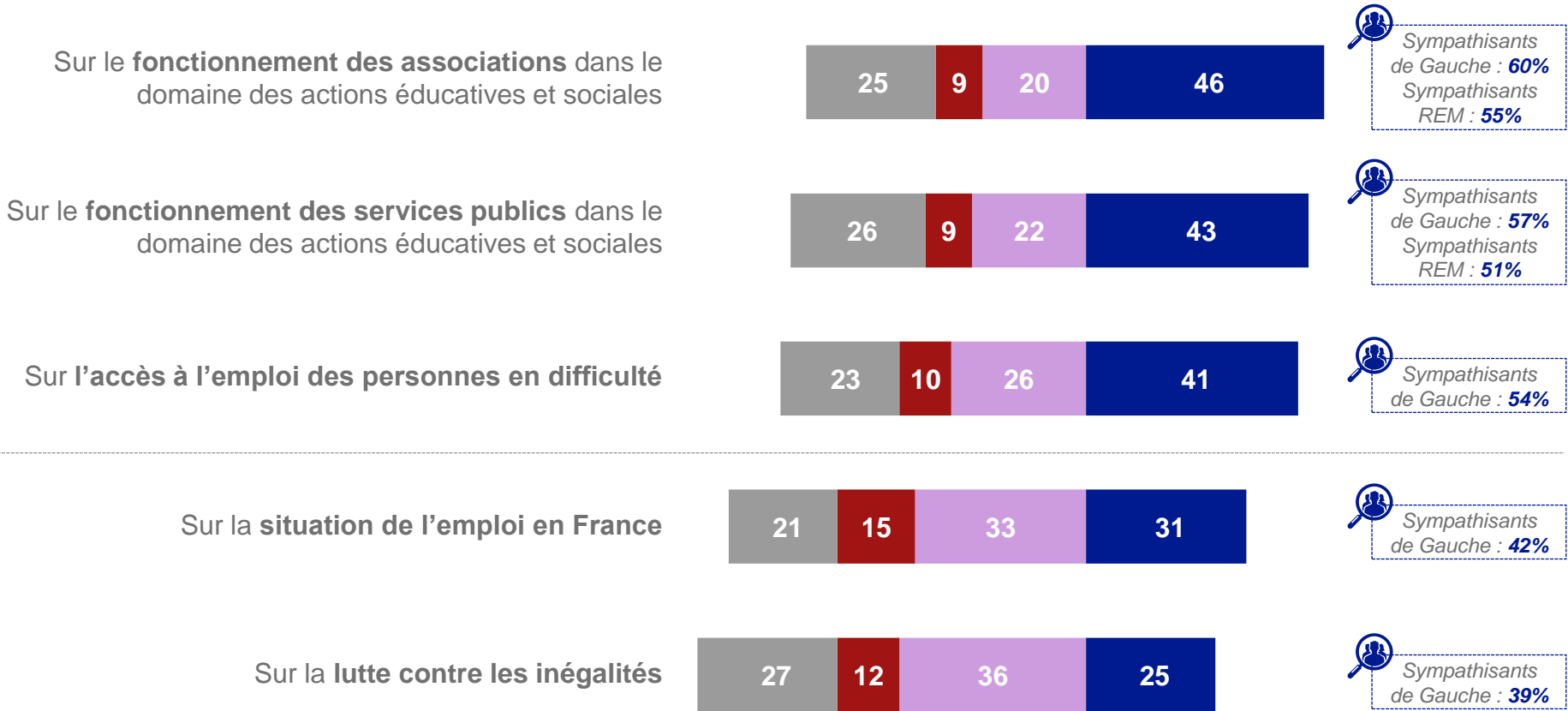


Base : Ensemble

# L'impact des emplois aidés jugé de manière assez positive sur le fonctionnement des associations, des services publics et sur l'accès à l'emploi pour les personnes en difficulté mais beaucoup moins sur l'emploi et la lutte contre les inégalités

Au cours des dernières années, les emplois aidés ont eu ...

En %



Base : Ensemble

# Impact perçu des emplois aidés au cours des dernières années – Détail par région

Au cours des dernières années, les emplois aidés ont eu ...

% Total Impact Positif	Ensemble	Métropole	Bretagne	Normandie	Hauts de France	Grand Est	Bourgogne Franche Comte	Centre Val de Loire	Pays de la Loire	IDF	Nouvelle Aquitaine	Auvergne Rhône Alpes	Occitanie	PACA	Corse
Sur le <b>fonctionnement des associations</b> dans le domaine des actions éducatives et sociales	46%	45%	46%	44%	44%	43%	47%	45%	51%	45%	47%	45%	46%	41%	61%
Sur le <b>fonctionnement des services publics</b> dans le domaine des actions éducatives et sociales	43%	43%	42%	45%	36%	43%	41%	45%	47%	44%	48%	41%	41%	40%	53%
Sur l' <b>accès à l'emploi des personnes en difficulté</b>	41%	41%	43%	38%	41%	38%	44%	40%	39%	42%	41%	40%	42%	40%	44%
Sur la <b>situation de l'emploi en France</b>	31%	31%	39%	33%	27%	23%	30%	34%	36%	32%	31%	32%	28%	30%	34%
Sur la <b>lutte contre les inégalités</b>	25%	25%	31%	22%	21%	26%	23%	29%	29%	22%	26%	27%	22%	26%	37%

# Impact perçu des emplois aidés au cours des dernières années – Détail par région

Au cours des dernières années, les emplois aidés ont eu ...

% Total Impact Positif	Outre-Mer	La Réunion	Guyane	Mayotte
Sur le <b>fonctionnement des associations</b> dans le domaine des actions éducatives et sociales	61%	60%	64%	62%
Sur le <b>fonctionnement des services publics</b> dans le domaine des actions éducatives et sociales	55%	56%	57%	50%
Sur l' <b>accès à l'emploi des personnes en difficulté</b>	50%	49%	58%	48%
Sur la <b>lutte contre les inégalités</b>	40%	38%	46%	43%
Sur la <b>situation de l'emploi en France</b>	40%	37%	39%	53%

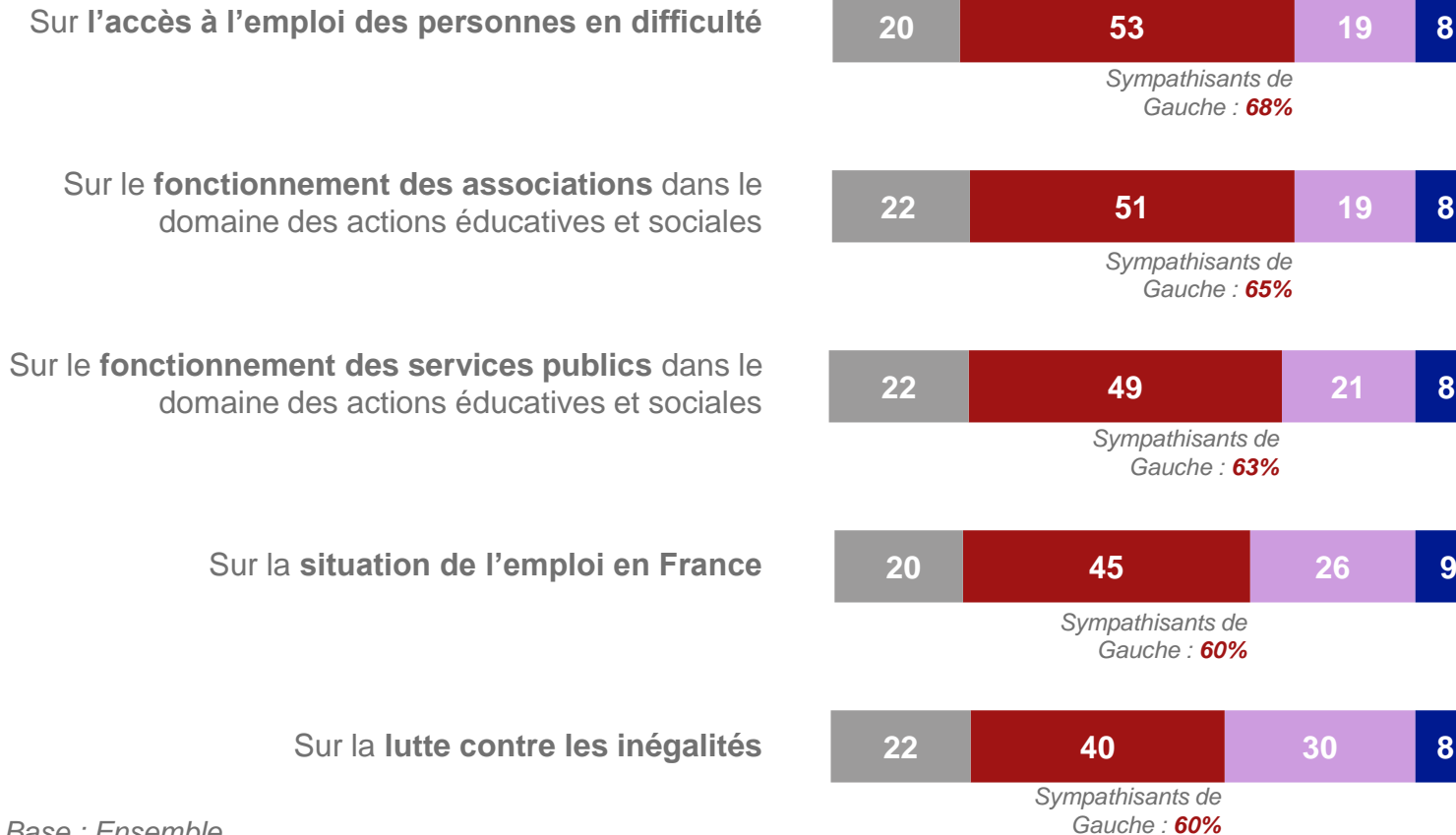


# Ainsi, une baisse du nombre d'emplois aidés aurait un impact négatif sur la société française

Et pensez-vous que la baisse du nombre d'emplois aidés annoncée par le Gouvernement aura...

En %

■ Sans opinion ■ Un impact négatif ■ Pas d'impact ■ Un impact positif



Base : Ensemble

# Impact perçu de la baisse du nombre d'emplois aidés – *Détail par région*

Et pensez-vous que la baisse du nombre d'emplois aidés annoncée par le Gouvernement aura...

% Total Impact Négatif	Ensemble	Métropole	Bretagne	Normandie	Hauts de France	Grand Est	Bourgogne Franche Comté	Centre Val de Loire	Pays de la Loire	IDF	Nouvelle Aquitaine	Auvergne Rhône Alpes	Occitanie	PACA	Corse
Sur l'accès à l'emploi des personnes en difficulté	53%	53%	57%	53%	54%	54%	47%	48%	49%	50%	55%	54%	51%	55%	48%
Sur le <b>fonctionnement des associations</b> dans le domaine des actions éducatives et sociales	51%	51%	58%	52%	52%	49%	45%	54%	50%	46%	59%	49%	52%	53%	48%
Sur le <b>fonctionnement des services publics</b> dans le domaine des actions éducatives et sociales	49%	49%	55%	53%	51%	50%	45%	54%	46%	43%	55%	50%	48%	49%	48%
Sur la <b>situation de l'emploi en France</b>	45%	45%	46%	50%	47%	41%	42%	49%	42%	42%	49%	47%	45%	46%	47%
Sur la <b>lutte contre les inégalités</b>	40%	40%	44%	40%	44%	41%	35%	42%	38%	36%	40%	41%	39%	41%	39%

# Impact perçu de la baisse du nombre d'emplois aidés – *Détail par région*

Et pensez-vous que la baisse du nombre d'emplois aidés annoncée par le Gouvernement aura...

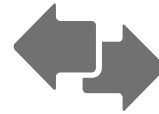
<b>% Total Impact Négatif</b>	<b>Outre-Mer</b>	<b>La Réunion</b>	<b>Guyane</b>	<b>Mayotte</b>
Sur l'accès à l'emploi des personnes en difficulté	62%	62%	59%	61%
Sur la situation de l'emploi en France	55%	54%	60%	52%
Sur le <b>fonctionnement des associations</b> dans le domaine des actions éducatives et sociales	54%	56%	54%	45%
Sur le <b>fonctionnement des services publics</b> dans le domaine des actions éducatives et sociales	54%	55%	55%	51%
Sur la <b>lutte contre les inégalités</b>	53%	56%	50%	42%

# Impact des emplois aidés au cours des dernières années versus impact de la baisse actuelle du nombre d'emplois aidés

Au cours des dernières années, les emplois aidés ont eu ...

Et pensez-vous que la baisse du nombre d'emplois aidés annoncée par le Gouvernement aura...

## Impact positif des emplois aidés au cours des dernières années



## Impact négatif de la baisse du nombre d'emplois aidés

46%

Sur le **fonctionnement des associations** dans le domaine des actions éducatives et sociales

51%

43%

Sur le **fonctionnement des services publics** dans le domaine des actions éducatives et sociales

49%

41%

Sur l'**accès à l'emploi des personnes en difficulté**

53%

31%

Sur la **situation de l'emploi en France**

45%

25%

Sur la **lutte contre les inégalités**

40%

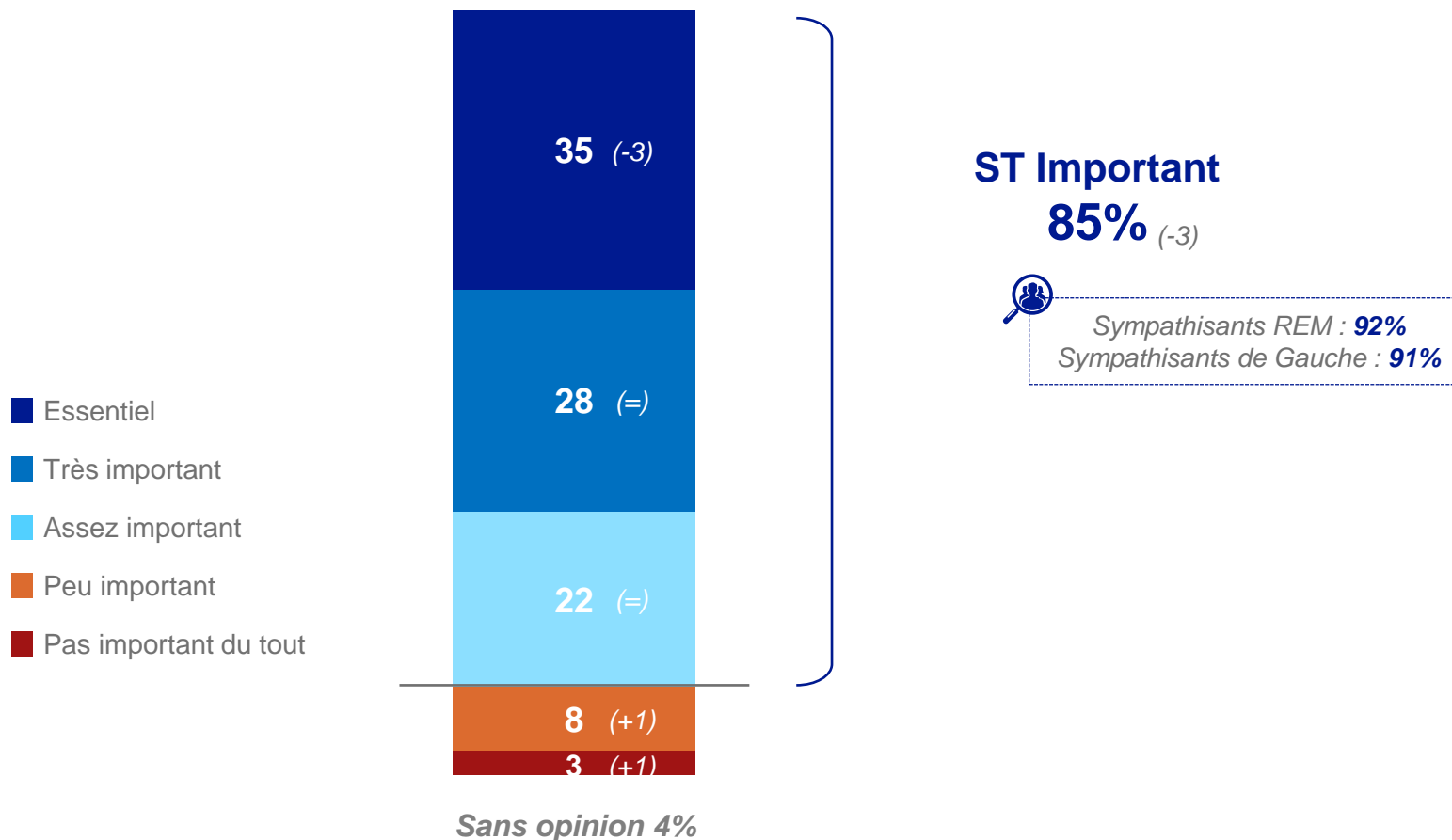


4

**Des Français toujours partagés  
sur le principe de laïcité**

# Le principe de laïcité conserve son importance pour l'identité du pays auprès des Français malgré un léger recul cette année

La laïcité est-elle selon vous un élément essentiel, très important, assez important, peu important ou pas du tout important pour l'identité de la France ?



Base : Ensemble

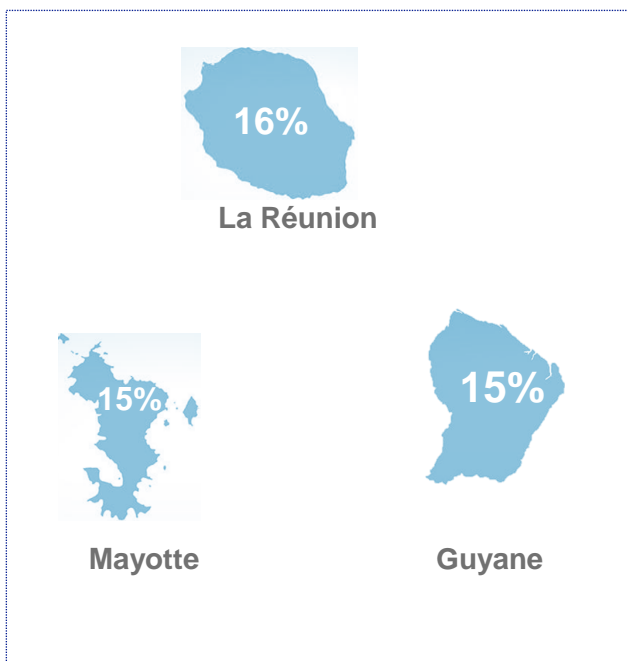
Evolutions / 2016

# Laïcité et identité française : une lecture territoriale

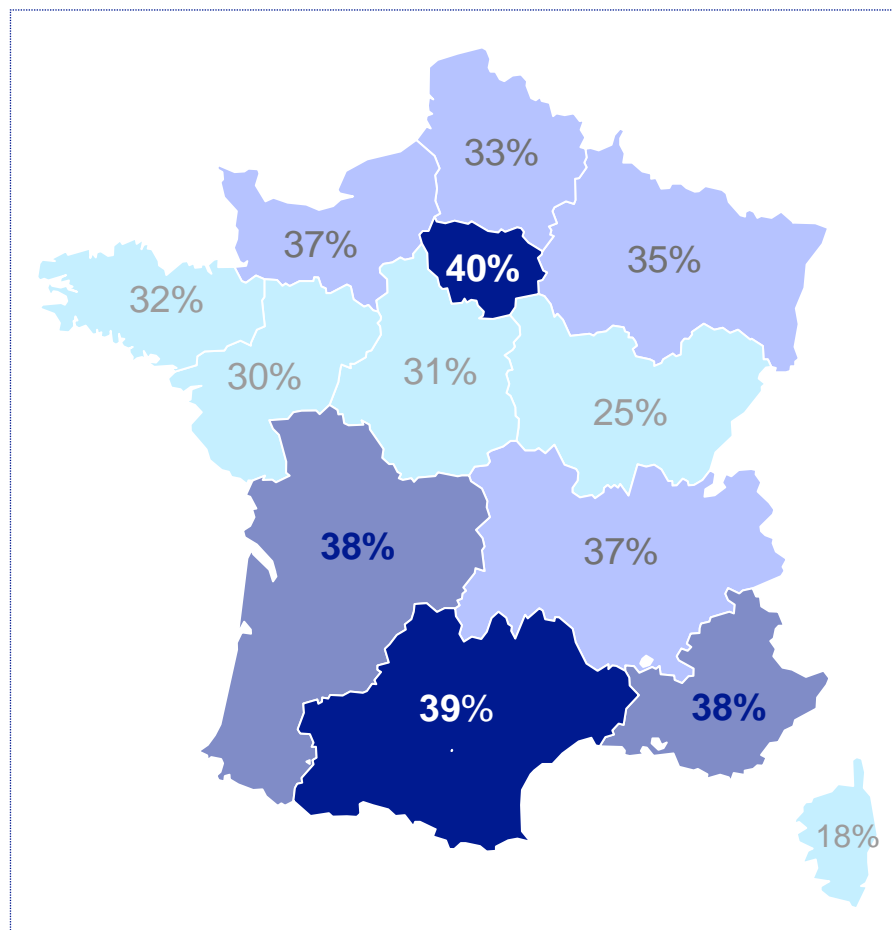
La laïcité est-elle selon vous un élément essentiel, très important, assez important, peu important ou pas du tout important pour l'identité de la France ?

**35%** Essentiel

**DROM**



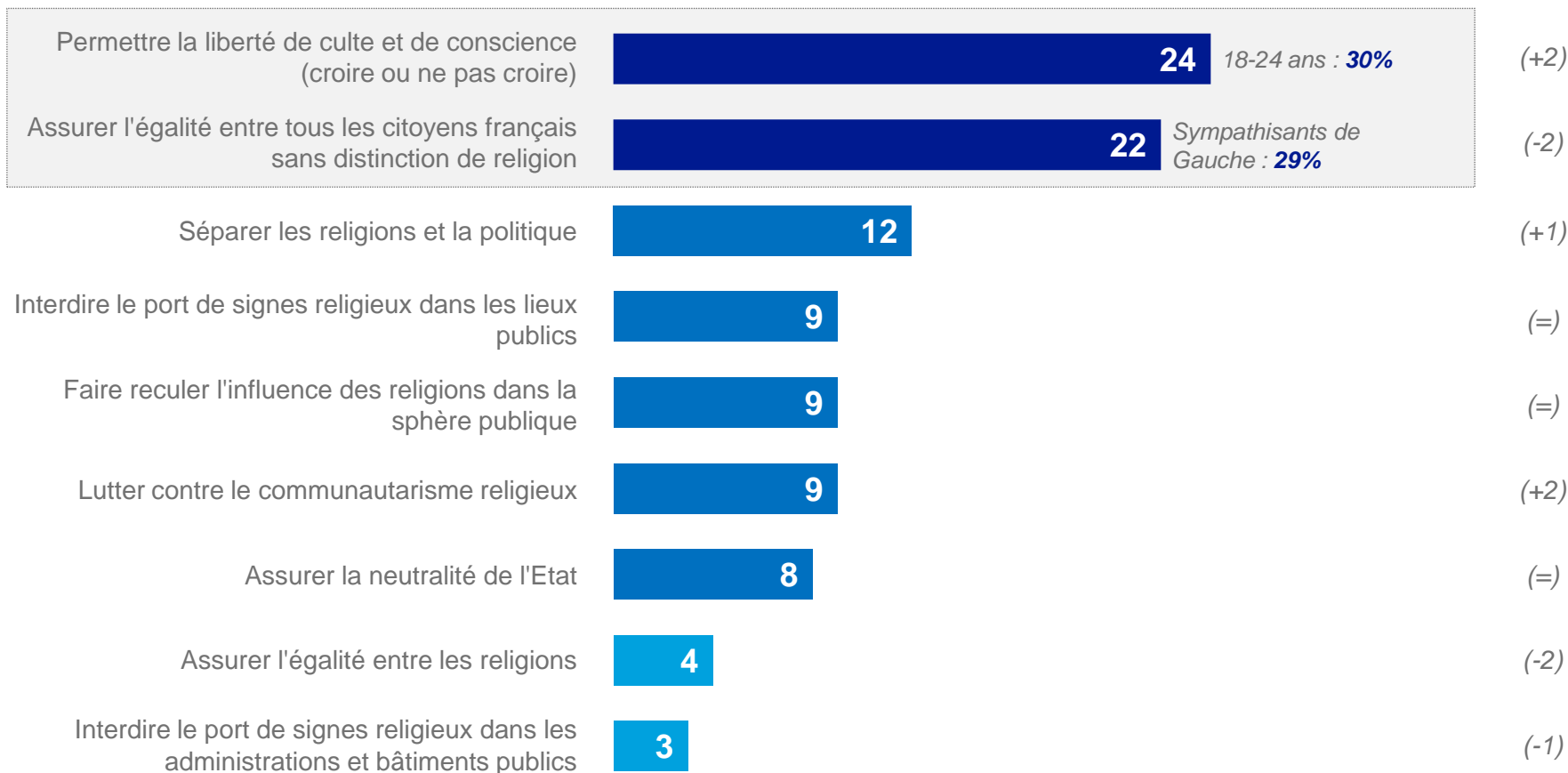
**Métropole**



# ... bien que ces derniers ne définissent pas ce principe de la même manière

Pour vous, la laïcité c'est avant tout...

En %



Base : Ensemble

Evolutions / 2016



# Définition de la laïcité – *Détail par région*

Pour vous, la laïcité c'est avant tout...

	Ensemble	Métropole	Bretagne	Normandie	Hauts de France	Grand Est	Bourgogne Franche Comté	Centre Val de Loire	Pays de la Loire	IDF	Nouvelle Aquitaine	Auvergne Rhône Alpes	Occitanie	PACA	Corse
Permettre la liberté de culte et de conscience (croire ou ne pas croire)	24%	24%	24%	26%	25%	27%	24%	26%	25%	27%	28%	19%	18%	19%	26%
Assurer l'égalité entre tous les citoyens français sans distinction de religion	22%	22%	21%	22%	19%	21%	25%	22%	21%	20%	25%	23%	25%	24%	17%
Séparer les religions et la politique	12%	12%	12%	13%	13%	9%	14%	13%	9%	12%	13%	10%	14%	13%	9%
Interdire le port de signes religieux dans les lieux publics	9%	9%	7%	10%	13%	11%	11%	7%	9%	8%	10%	6%	9%	9%	13%
Faire reculer l'influence des religions dans la sphère publique	9%	9%	10%	9%	7%	7%	5%	5%	10%	11%	4%	11%	10%	10%	4%
Lutter contre le communautarisme religieux	9%	9%	10%	8%	8%	10%	4%	10%	8%	8%	5%	13%	7%	10%	8%
Assurer la neutralité de l'Etat	8%	8%	9%	7%	7%	7%	7%	10%	8%	9%	10%	10%	8%	7%	5%
Assurer l'égalité entre les religions	4%	4%	4%	3%	6%	5%	5%	5%	7%	3%	3%	5%	4%	4%	8%
Interdire le port de signes religieux dans les administrations et bâtiments publics	3%	3%	3%	4%	4%	2%	6%	2%	3%	3%	1%	3%	6%	5%	8%

# Définition de la laïcité – *Détail par région*

Pour vous, la laïcité c'est avant tout...

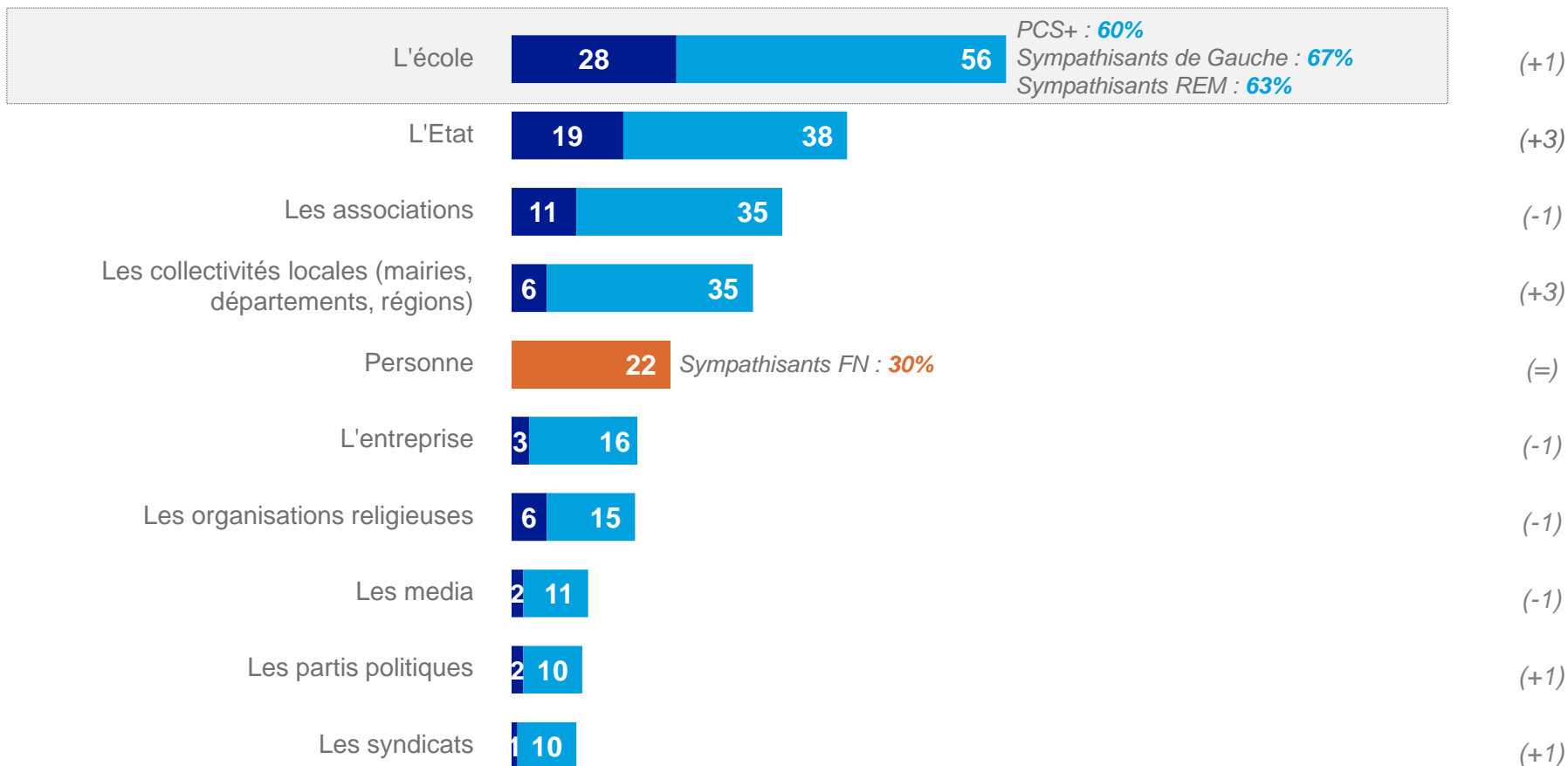
	Outre-Mer	La Réunion	Guyane	Mayotte
Assurer l'égalité entre tous les citoyens français sans distinction de religion	31%	31%	32%	28%
Permettre la liberté de culte et de conscience (croire ou ne pas croire)	20%	22%	18%	15%
Assurer l'égalité entre les religions	10%	8%	9%	21%
Assurer la neutralité de l'Etat	8%	9%	7%	7%
Interdire le port de signes religieux dans les administrations et bâtiments publics	7%	6%	15%	7%
Séparer les religions et la politique	7%	8%	3%	6%
Interdire le port de signes religieux dans les lieux publics	5%	4%	9%	5%
Faire reculer l'influence des religions dans la sphère publique	4%	4%	3%	1%
Lutter contre le communautarisme religieux	3%	3%	2%	5%

# L'école conserve sa première place en tant qu'acteur qui défend le mieux la laïcité même si l'Etat et les collectivités territoriales sont de plus en plus cités

Selon vous, qui défend le mieux la laïcité aujourd'hui ? (3 réponses possibles)

■ Cité en 1<sup>er</sup> ■ Au total

En %



Base : Ensemble

Evolutions / 2016

# Défenseurs de la laïcité – *Détail par région*

Selon vous, qui défend le mieux la laïcité aujourd'hui ? (3 réponses possibles)

	Ensemble	Métropole	Bretagne	Normandie	Hauts de France	Grand Est	Bourgogne Franche Comté	Centre Val de Loire	Pays de la Loire	IDF	Nouvelle Aquitaine	Auvergne Rhône Alpes	Occitanie	PACA	Corse
L'école	56%	56%	59%	58%	53%	48%	58%	58%	56%	55%	60%	58%	59%	52%	50%
L'Etat	38%	39%	46%	40%	32%	37%	37%	44%	38%	40%	37%	39%	40%	36%	37%
Les associations	35%	35%	41%	34%	39%	34%	40%	35%	38%	31%	34%	36%	37%	30%	25%
Les collectivités locales (mairies, départements, régions)	35%	35%	37%	32%	34%	33%	33%	38%	32%	32%	41%	39%	39%	32%	25%
Personne	22%	21%	15%	23%	22%	20%	19%	22%	23%	23%	21%	19%	19%	28%	31%
L'entreprise	16%	16%	18%	12%	13%	14%	14%	16%	11%	18%	16%	18%	15%	19%	9%
Les organisations religieuses	15%	15%	13%	19%	21%	24%	16%	13%	15%	16%	10%	14%	12%	11%	7%
Les media	11%	11%	9%	7%	11%	14%	14%	8%	12%	12%	9%	14%	8%	12%	11%
Les partis politiques	10%	10%	11%	10%	9%	11%	11%	7%	10%	10%	10%	10%	13%	7%	6%
Les syndicats	10%	10%	11%	8%	7%	12%	8%	8%	9%	8%	12%	9%	13%	10%	8%

## Défenseurs de la laïcité – *Détail par région*

Selon vous, qui défend le mieux la laïcité aujourd'hui ? (3 réponses possibles)

	Outre-Mer	La Réunion	Guyane	Mayotte
L'école	47%	43%	55%	56%
L'Etat	33%	31%	35%	42%
Les associations	32%	32%	31%	34%
Personne	28%	30%	22%	25%
Les organisations religieuses	21%	21%	19%	22%
Les collectivités locales (mairies, départements, régions)	20%	20%	19%	22%
Les media	14%	13%	14%	15%
Les syndicats	10%	11%	9%	8%
Les partis politiques	10%	9%	14%	7%
L'entreprise	6%	5%	8%	6%

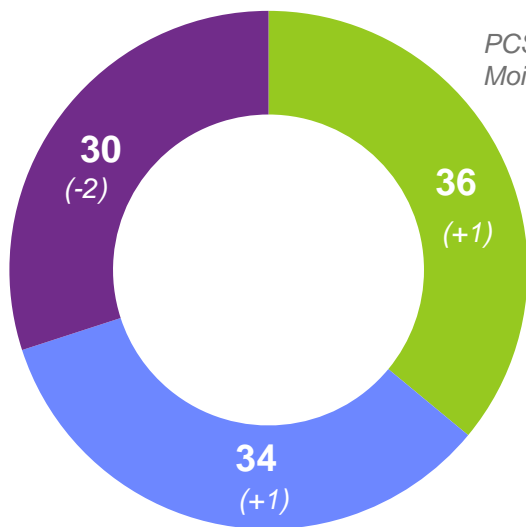
# Les Français toujours partagés sur l'identité de leur pays tandis que la majorité d'entre eux souhaiterait que la France soit un pays laïque

## CONSTAT

Parmi les 3 propositions suivantes, laquelle correspond, selon vous, le mieux à l'identité de la France aujourd'hui ?

En %

Sympathisants REM : **44%**  
 Sympathisants de Gauche : **41%**



Sympathisants de Droite : **54%**  
 65 ans et plus : **43%**

PCS-: **46%**  
 Moins de 35 ans : **41%**

Un pays multiconfessionnel  
 (avec plusieurs religions)

Un pays d'origine chrétienne

Un pays laïque

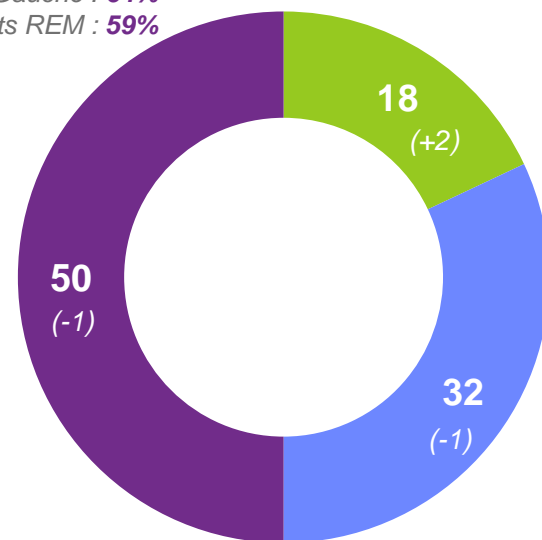
## SOUHAIT

Et personnellement, **souhaitez-vous que l'identité de la France soit celle ...**

En %

Sympathisants de Gauche : **64%**  
 Sympathisants REM : **59%**

Moins de 35 ans : **24%**



Sympathisants de Droite : **58%**  
 65 ans et plus : **38%**

Base : Ensemble

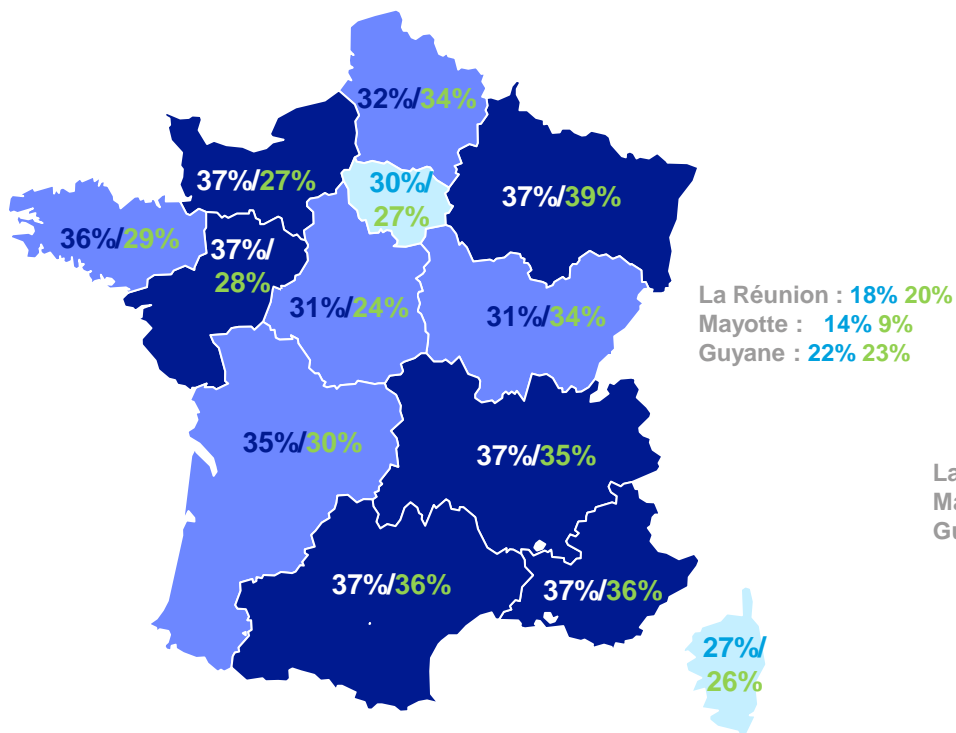
Evolutions / 2016

# L'identité de la France : une lecture territoriale

Parmi les 3 propositions suivantes, laquelle correspond, selon vous, le mieux à l'identité de la France aujourd'hui ?  
Et personnellement, souhaitez-vous que l'identité de la France soit celle ...

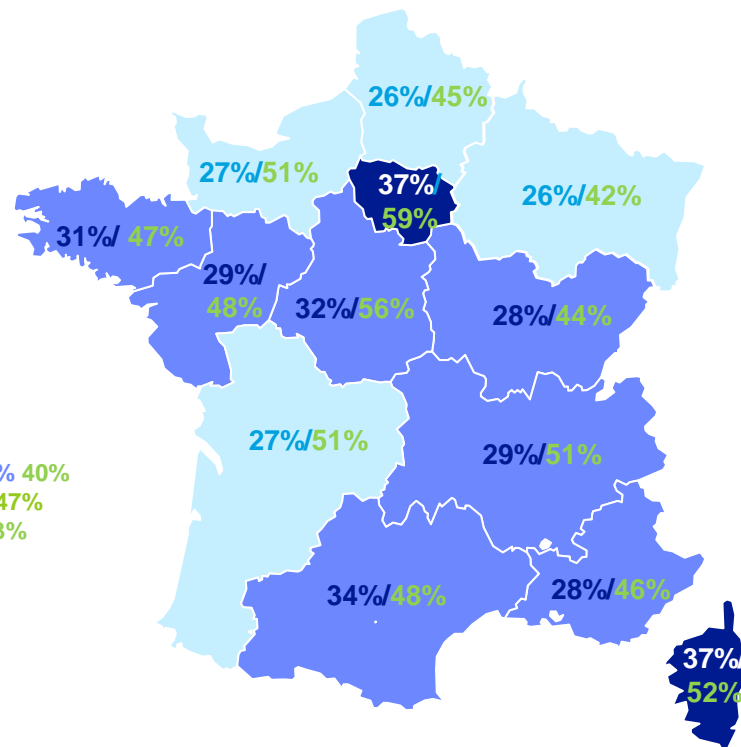
C'est un pays d'origine chrétienne

France entière :  
Constat 34% - **Souhait 32%**



C'est un pays laïque

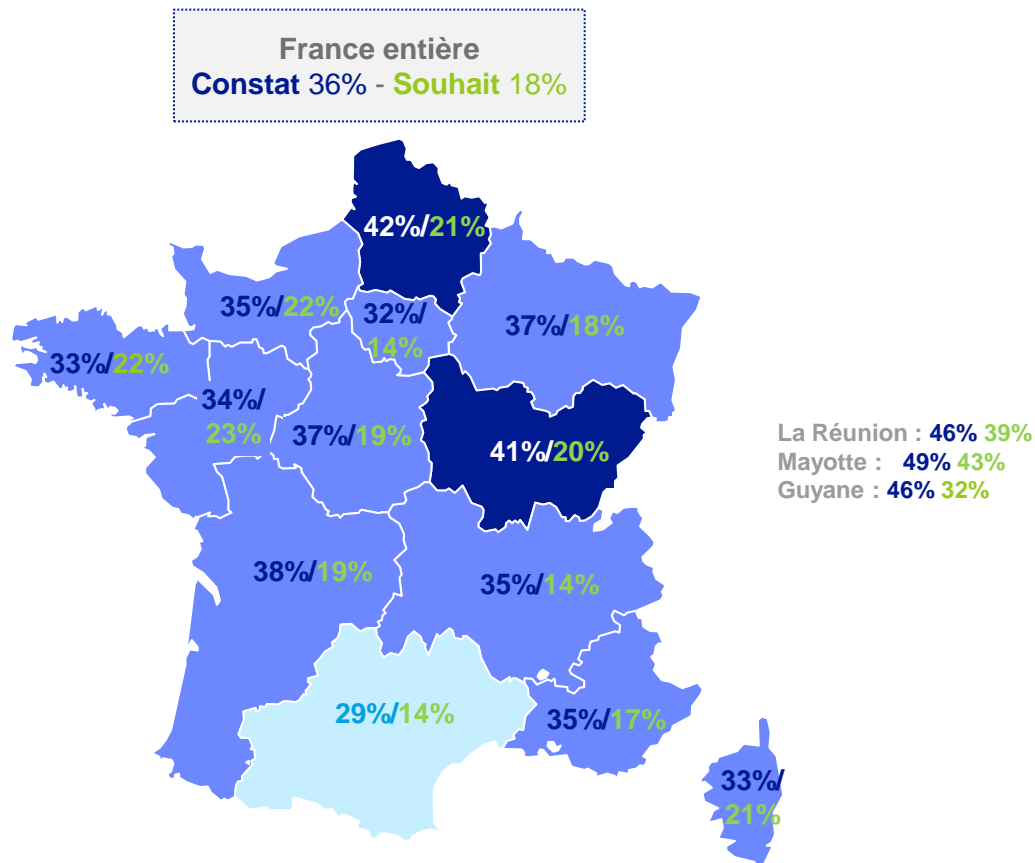
France entière :  
Constat 30% - **Souhait 50%**



# L'identité de la France : une lecture territoriale

Parmi les 3 propositions suivantes, laquelle correspond, selon vous, le mieux à l'identité de la France aujourd'hui ?  
Et personnellement, souhaitez-vous que l'identité de la France soit celle ...

Un pays multiconfessionnel (avec plusieurs religions)







**5**

**Engagement pour une cause**

# Des Français qui ne ressentent pas le besoin de s'engager mais qui sont de plus en plus nombreux à penser que la manière la plus efficace de le faire serait d'être bénévole dans une association

Au cours des dernières années, avez-vous ressenti le besoin de vous engager pour une cause ? Si oui laquelle ? (Question ouverte)  
Et selon vous quelle serait la manière la plus efficace de défendre cette cause ?

**20%** des Français ont ressenti, au cours des dernières années, le besoin de s'engager pour une cause

(-1)



Sympathisants de Gauche : **29%**



La manière la **plus efficace** pour défendre cette cause :

**39%**

(+7)

**Etre bénévole dans une association**



Femmes : **47%**

**13%**

(=)

**Adhérer à une association**

**10%**

(=)

**Faire un don pour un projet ou une association**

Evolutions / 2016

# La lutte contre les inégalités reste la cause prioritaire pour laquelle les Français souhaiteraient s'engager, suivie de la lutte contre la maladie et le handicap et la lutte pour la cause animale qui prend de l'importance cette année

Au cours des dernières années, avez-vous ressenti le besoin de vous engager pour une cause ? Si oui laquelle ? (Question ouverte)

Base : Français ayant ressenti, au cours des dernières années, le besoin de s'engager pour une cause, soit 20% de l'échantillon

(+1)  
**31%**

## Lutte contre les inégalités, pour les Droits de l'homme

- Aide à l'éducation.....8%
- Lutte contre les inégalités / les discriminations.....7%
- Aide aux plus pauvres / aux plus démunis.....7%
- Protection des enfants.....4%
- Accueil des migrants / soutien aux réfugiés.....3%
- Aide aux personnes âgées.....3%
- Egalité Hommes-Femmes.....2%
- Droits de l'homme (*Amnesty International, Unicef*)...2%

(=)  
**16%**

## Lutte contre la maladie, le handicap

- Lutte contre la maladie / Aide aux enfants malades..... 6%
- Aide aux handicapés / aux enfants handicapés.....4%
- Aide humanitaire (*Médecins sans frontières, Croix Rouge*)..... 2%
- Lutte contre le cancer.....2%
- La santé / Accès aux soins pour tous.....1%

(+6)  
**16%**

## Lutte pour la cause animale

(+3)  
**10%**

## Lutte en faveur de l'environnement

(Défense de l'environnement, écologie)

(=)  
**8%**

## Lutte contre la faim

(La Banque Alimentaire, les Restos du Cœur)

(+1)  
**6%**

## Engagement associatif

(-3)  
**6%**

## Lutte pour la défense des valeurs

(Lutte pour la laïcité, la solidarité, sauvegarde de l'identité française, lutte pour la citoyenneté)

**3%**

## Engagement politique

**2%**

## Engagement syndical

**1%**

## Engagement culturel

(accès à la culture pour tous)

Evolutions / 2016



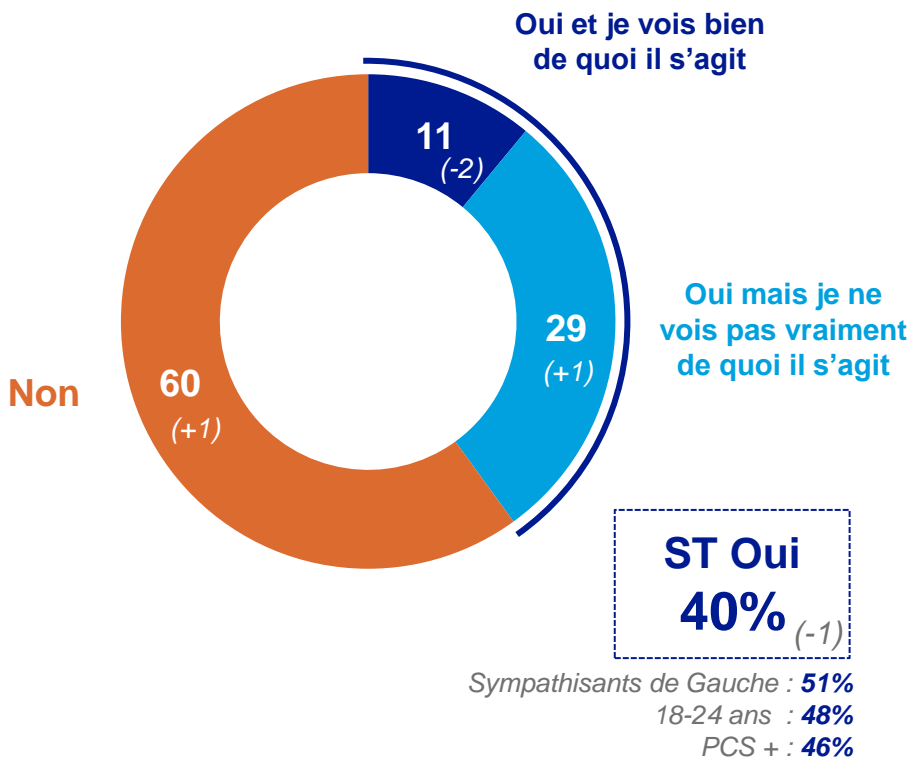
**6**

**Focus sur la « société inclusive »**

# L'expression « société inclusive » encore méconnue des Français (seuls 4 répondants sur 10 l'ont déjà entendue) et une société française qui en est encore loin pour une majorité de Français

Avez-vous déjà entendu l'expression « société inclusive » ?

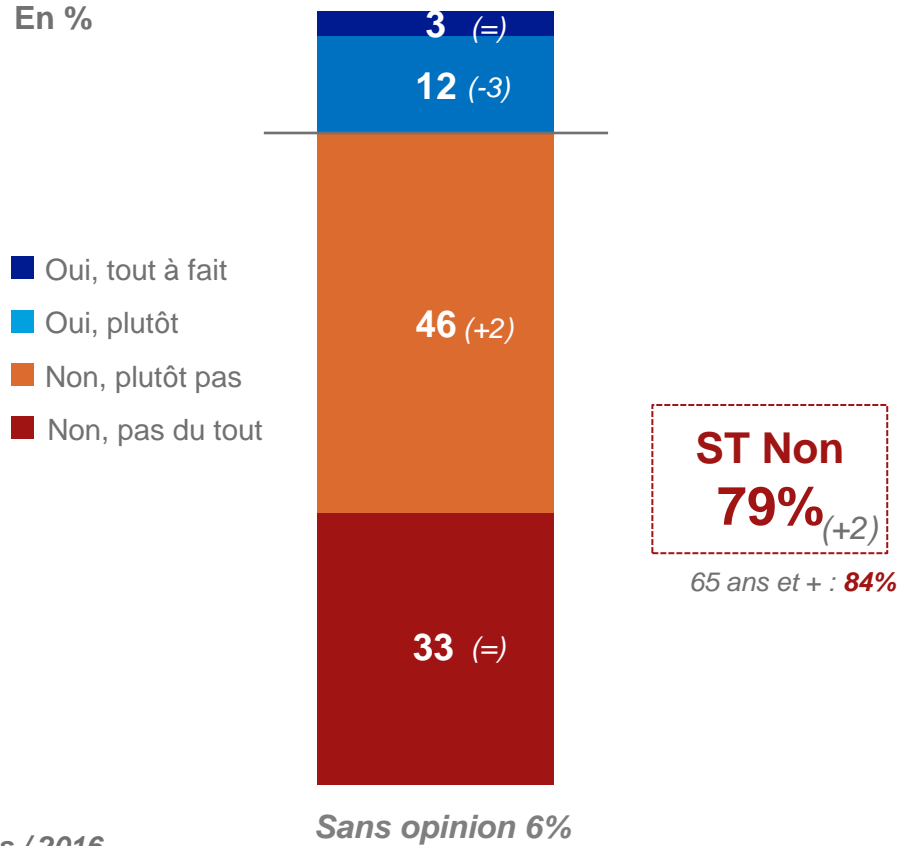
En %



Base : Ensemble

La « société inclusive » est une société sans privilèges qui a le souci d'intégrer tous ses membres. Elle garantit à chacun d'eux la possibilité de se réaliser en veillant à ce que la solidarité et le respect des autres soient garantis. Selon vous la société française correspond-elle à cette définition ?

En %

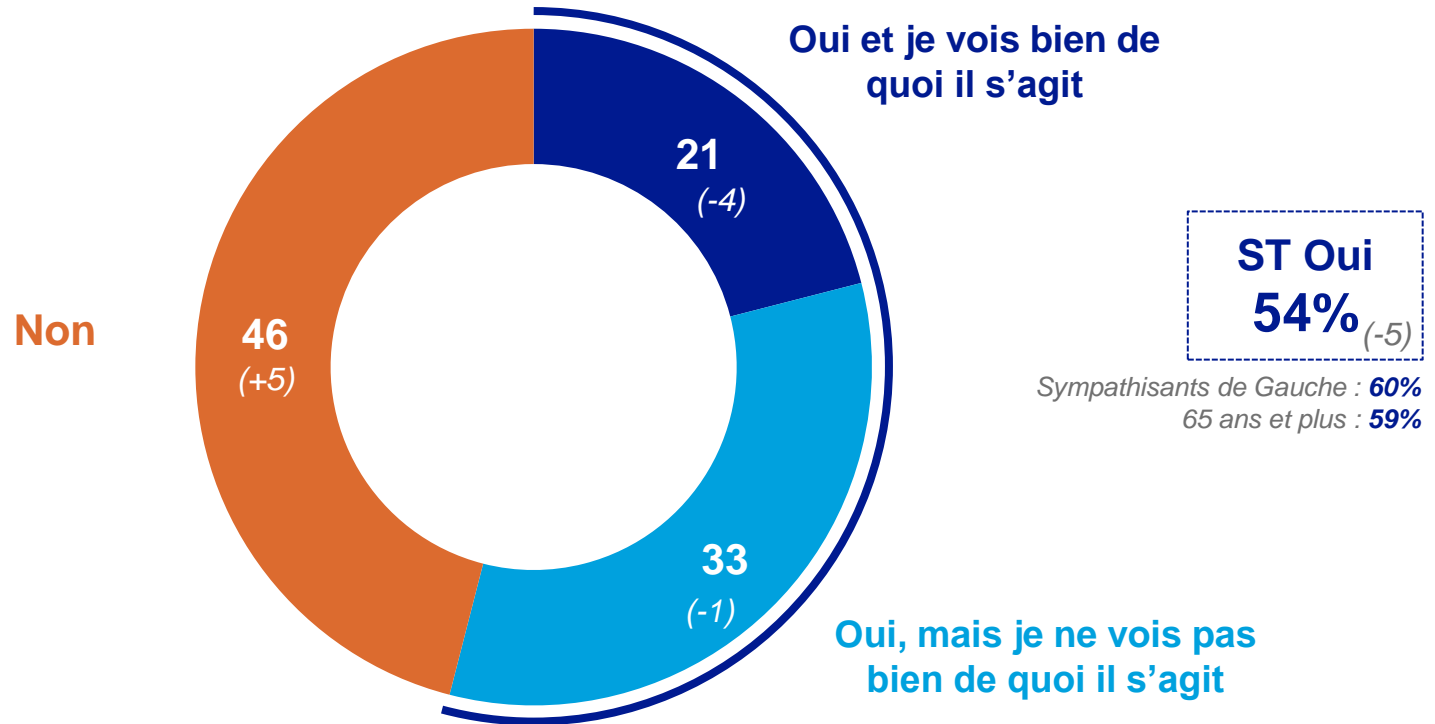


Evolutions / 2016

# Les PEP quant à elles sont connues par plus de la moitié des Français malgré un léger affaiblissement de leur notoriété cette année

Connaissez-vous ne serait-ce que de nom les PEP (Les pupilles de l'enseignement public) qui militent pour le droit et l'accès de tous à l'éducation, à la culture, à la santé, aux loisirs au travail et à la vie sociale ?

En %



Base : Ensemble

Evolutions / 2016

# Notoriété des PEP et de la « société inclusive » : une lecture territoriale

Connaissez-vous ne serait-ce que de nom les PEP (Les pupilles de l'enseignement public) qui militent pour le droit et l'accès de tous à l'éducation, à la culture, à la santé, aux loisirs au travail et à la vie sociale ?

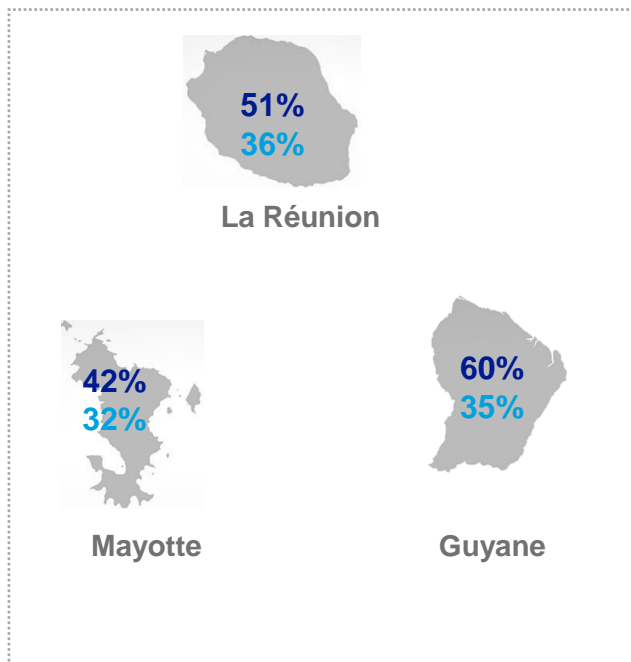
Avez-vous déjà entendu l'expression « société inclusive » ?

## France entière

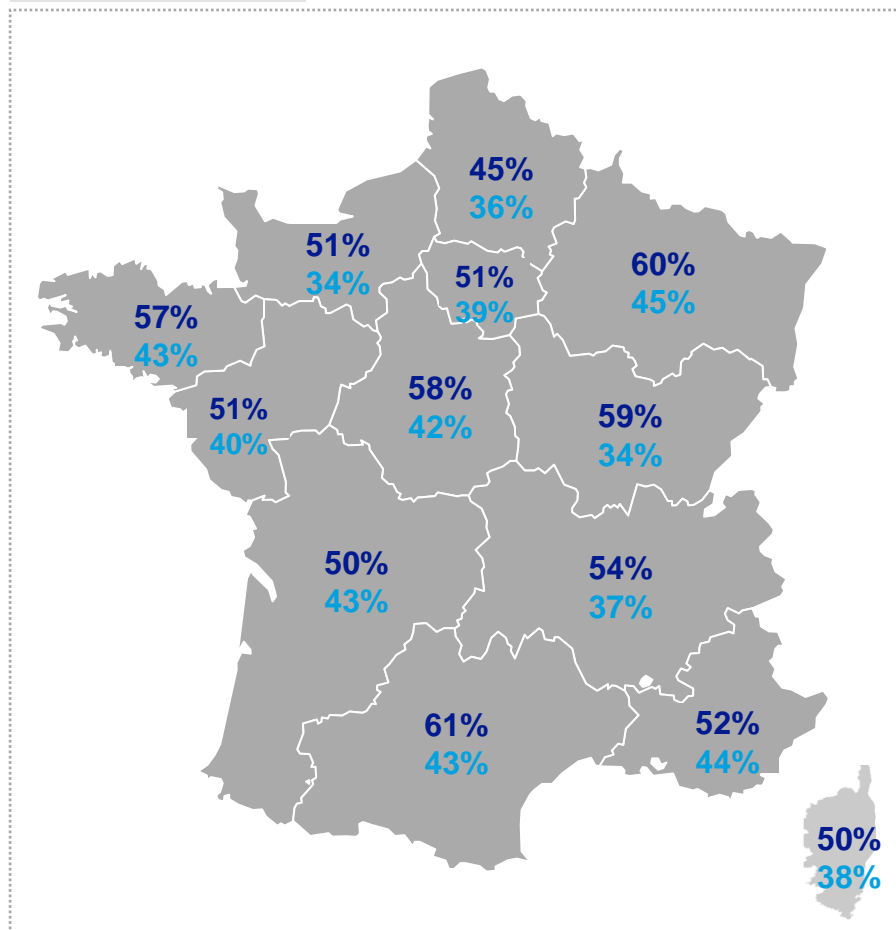
Connait les PEP : **54%**

Ont déjà entendu l'expression « société inclusive » : **40%**

## DROM



## Métropole



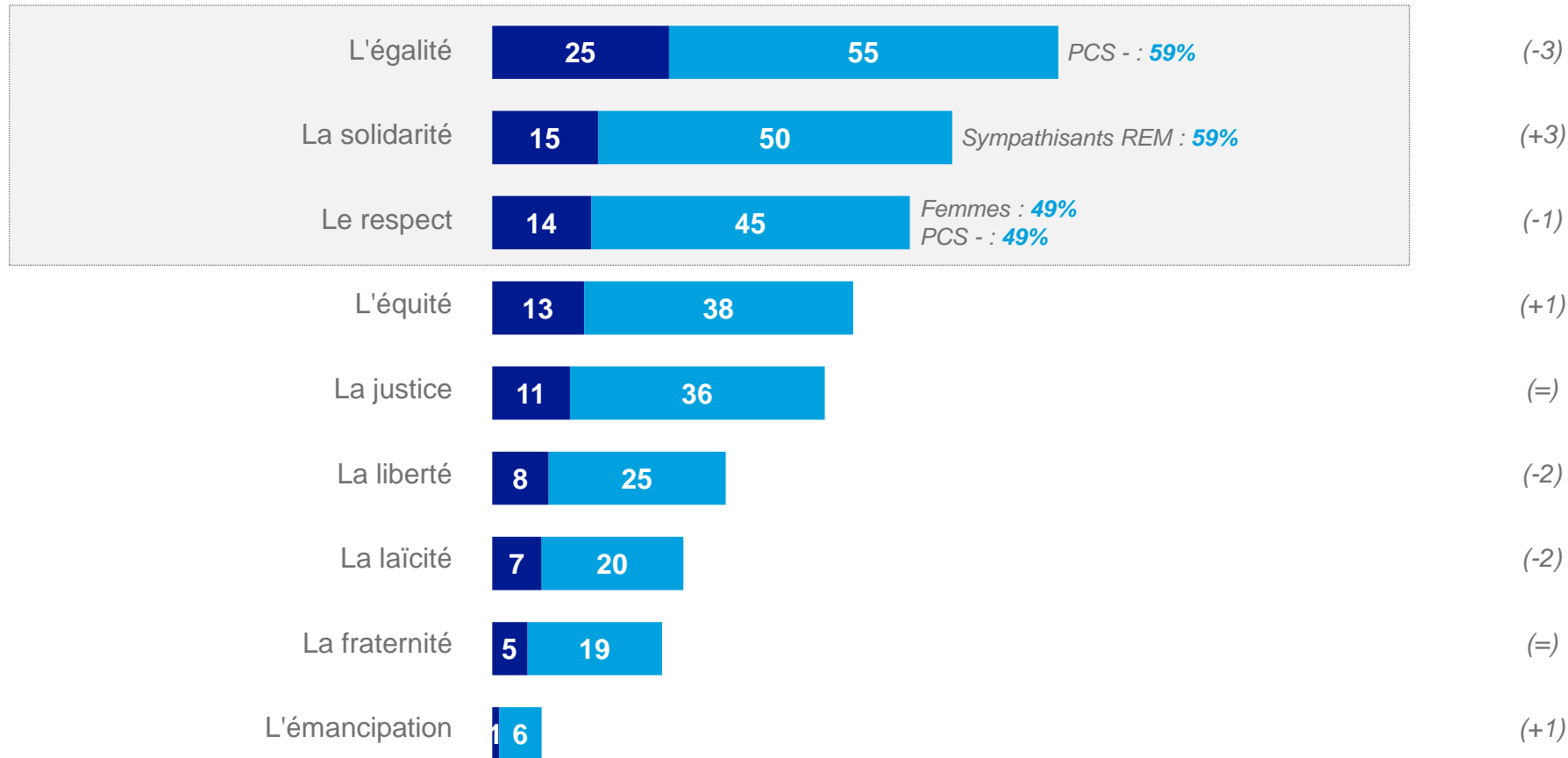


# L'expression « société inclusive » continue d'être associée aux valeurs d'égalité, de solidarité et de respect avec une hiérarchie mieux dessinée que l'an dernier

Quelles sont, selon-vous, les valeurs qui caractérisent la « société inclusive » ? (3 réponses possibles)

■ Cité en 1<sup>er</sup> ■ Au total

En %



Base : Ensemble

Evolutions / 2016



# Socle de valeurs associé à l'expression « société inclusive » - *Détail par région*

Quelles sont, selon-vous, les valeurs qui caractérisent la « société inclusive » ? (3 réponses possibles)

% Total réponses citées	Ensemble	Métropole	Bretagne	Normandie	Hauts de France	Grand Est	Bourgogne Franche Comté	Centre Val de Loire	Pays de la Loire	IDF	Nouvelle Aquitaine	Auvergne Rhône Alpes	Occitanie	PACA	Corse
L'égalité	55%	55%	58%	51%	56%	54%	63%	58%	57%	54%	51%	56%	55%	56%	41%
La solidarité	50%	50%	48%	54%	49%	45%	47%	44%	53%	50%	52%	54%	46%	51%	39%
Le respect	45%	45%	46%	46%	48%	49%	46%	48%	43%	42%	48%	48%	42%	42%	33%
L'équité	38%	39%	41%	45%	35%	35%	37%	41%	33%	43%	40%	36%	37%	40%	16%
La justice	36%	36%	33%	38%	37%	37%	35%	36%	33%	37%	33%	34%	40%	37%	49%
La liberté	25%	25%	22%	21%	26%	24%	29%	27%	25%	20%	24%	24%	32%	28%	37%
La laïcité	20%	19%	21%	16%	18%	21%	17%	19%	14%	18%	21%	21%	23%	19%	27%
La fraternité	19%	19%	20%	18%	17%	26%	18%	16%	27%	22%	15%	17%	17%	16%	27%
L'émancipation	6%	6%	7%	5%	8%	6%	5%	8%	6%	5%	7%	4%	4%	4%	14%

# Socle de valeurs associé à l'expression « société inclusive » - *Détail par région*

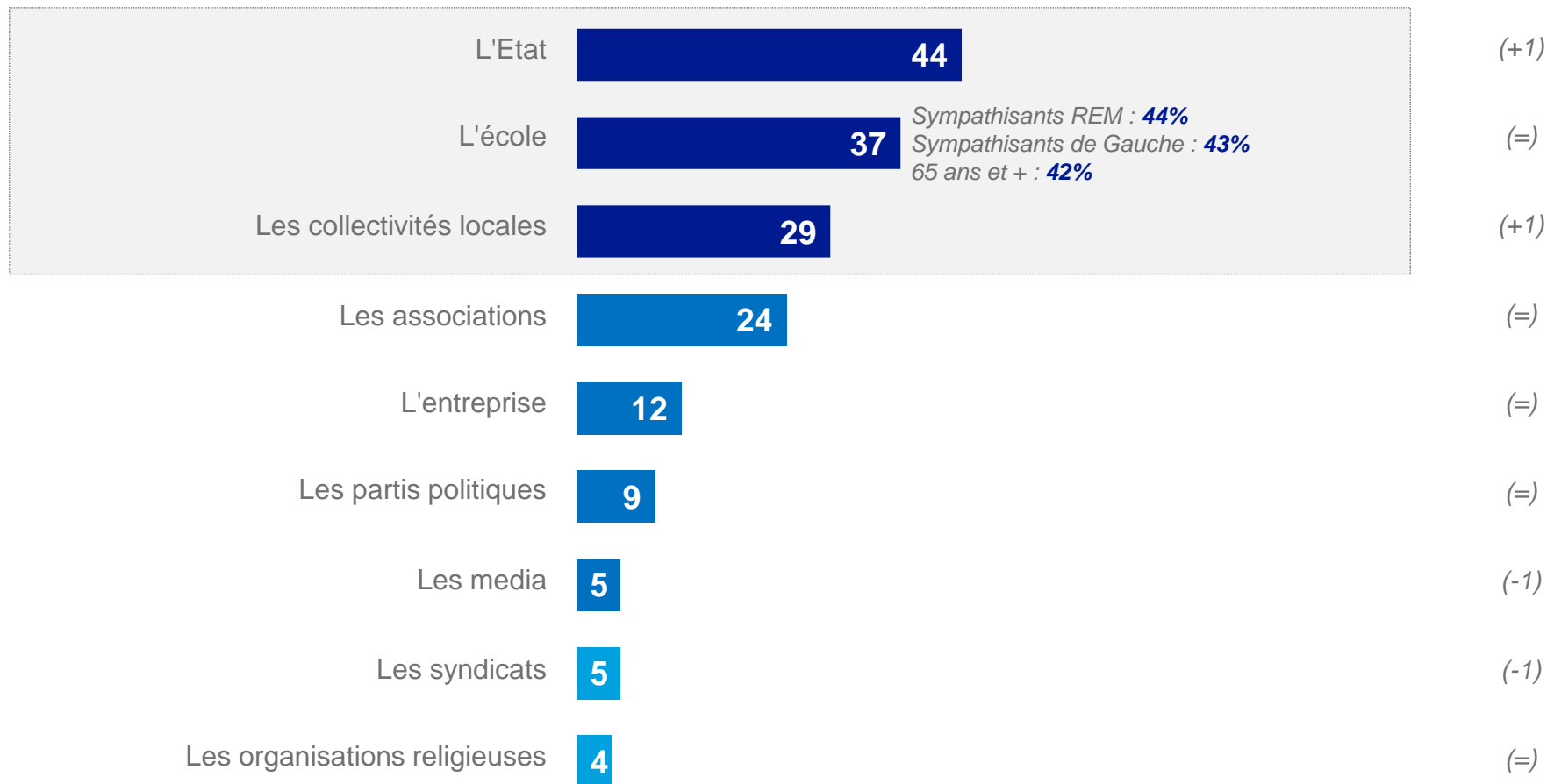
Quelles sont, selon-vous, les valeurs qui caractérisent la « société inclusive » ? (3 réponses possibles)

% Total réponses citées	Outre-Mer	La Réunion	Guyane	Mayotte
L'égalité	52%	51%	51%	58%
Le respect	44%	46%	41%	34%
La solidarité	40%	43%	32%	37%
La justice	39%	39%	39%	38%
La liberté	29%	26%	33%	41%
La laïcité	29%	28%	31%	32%
La fraternité	28%	28%	27%	26%
L'équité	18%	18%	19%	17%
L'émancipation	14%	14%	15%	11%

# Une hiérarchie inchangée des acteurs les plus capables de créer une « société inclusive », à savoir l'Etat suivi de l'école et des collectivités locales

Selon vous, quels sont les acteurs les plus capables de créer une « société inclusive » ? (2 réponses possibles)

En % - Principaux résultats



Base : Ensemble

Evolutions / 2016

# Acteurs les plus capables de créer une « société inclusive » - *Détail par région*

Selon vous, quels sont les acteurs les plus capables de créer une « société inclusive » ? (2 réponses possibles)

	Ensemble	Métropole	Bretagne	Normandie	Hauts de France	Grand Est	Bourgogne Franche Comte	Centre Val de Loire	Pays de la Loire	IDF	Nouvelle Aquitaine	Auvergne Rhône Alpes	Occitanie	PACA	Corse
L'Etat	44%	45%	45%	42%	48%	42%	40%	49%	44%	50%	45%	41%	44%	39%	34%
L'école	37%	37%	36%	37%	40%	31%	30%	35%	32%	40%	37%	37%	39%	40%	49%
Les collectivités locales	29%	30%	31%	27%	25%	28%	33%	30%	33%	33%	31%	28%	26%	31%	27%
Les associations	24%	24%	23%	19%	23%	24%	28%	23%	26%	23%	25%	24%	25%	27%	22%
L'entreprise	12%	12%	14%	16%	8%	15%	10%	12%	10%	12%	14%	10%	10%	12%	14%
Les partis politiques	9%	9%	8%	9%	8%	9%	14%	8%	11%	9%	9%	10%	9%	9%	9%
Les media	5%	5%	3%	5%	5%	5%	5%	4%	6%	5%	4%	8%	4%	7%	5%
Les syndicats	5%	5%	8%	3%	4%	6%	6%	4%	5%	4%	5%	7%	4%	3%	9%
Les organisations religieuses	4%	4%	4%	4%	3%	4%	6%	3%	4%	5%	3%	3%	4%	3%	6%

# Acteurs les plus capables de créer une « société inclusive » - *Détail par région*

Selon vous, quels sont les acteurs les plus capables de créer une « société inclusive » ? (2 réponses possibles)

	Outre-Mer	La Réunion	Guyane	Mayotte
L'école	51%	54%	43%	42%
L'Etat	35%	34%	35%	37%
Les associations	26%	27%	24%	29%
Les collectivités locales (mairies, départements, régions)	21%	19%	29%	25%
L'entreprise	12%	13%	13%	11%
Les partis politiques	12%	11%	18%	8%
Les media	10%	11%	9%	9%
Les organisations religieuses	10%	11%	6%	10%
Les syndicats	8%	8%	3%	15%

# L'importance d'intégrer les élèves ayant des troubles physiques, psychiques ou mentaux dans le système scolaire et dans les activités périscolaires est partagée par une très grande majorité de Français

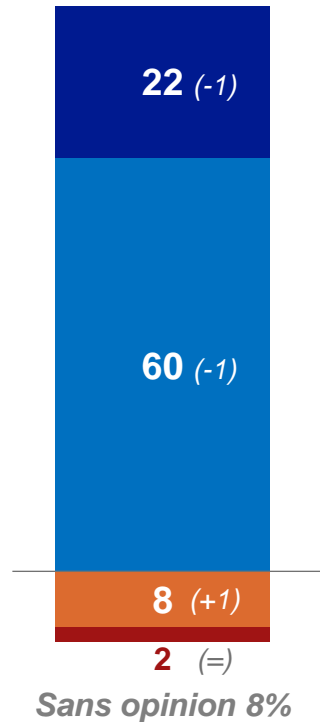
D'intégrer des enfants ayant des troubles physiques, psychiques ou mentaux dans le **système scolaire**

En %

**ST Important**  
**82%** (-2)



Sympathisants de Gauche : **87%**



Base : Ensemble

D'intégrer des enfants ayant des troubles physiques, psychiques ou mentaux dans les **activités périscolaires**

En %

**ST Important**  
**84%** (-3)



Sympathisants de Gauche : **89%**



Evolutions / 2016

# L'intégration dans les activités scolaire et périscolaires – Détail par région

% Total Important	Ensemble	Métropole	Bretagne	Normandie	Hauts de France	Grand Est	Bourgogne Franche Comte	Centre Val de Loire	Pays de la Loire	IDF	Nouvelle Aquitaine	Auvergne Rhône Alpes	Occitanie	PACA	Corse
D'intégrer des enfants ayant des troubles physiques, psychiques ou mentaux dans les <b>activités périscolaires</b>	84%	84%	88%	82%	85%	82%	81%	87%	86%	85%	83%	83%	84%	83%	92%
D'intégrer des enfants ayant des troubles physiques, psychiques ou mentaux dans le <b>système scolaire</b>	82%	82%	84%	80%	78%	82%	79%	86%	80%	82%	82%	83%	83%	80%	90%

% Total Important	Outre-Mer	La Réunion	Guyane	Mayotte
D'intégrer des enfants ayant des troubles physiques, psychiques ou mentaux dans les <b>activités périscolaires</b>	93%	93%	98%	92%
D'intégrer des enfants ayant des troubles physiques, psychiques ou mentaux dans le <b>système scolaire</b>	88%	86%	93%	92%

# Vos contacts

**Emmanuel Rivière**

[emmanuel.riviere@kantarpublic.com](mailto:emmanuel.riviere@kantarpublic.com)

01 40 92 46 30

**Eddy Vautrin-Dumaine**

[eddy.vautrin-dumaine@kantarpublic.com](mailto:eddy.vautrin-dumaine@kantarpublic.com)

01 40 92 45 60

**Marion PETIT**

[marion.petit@kantarpublic.com](mailto:marion.petit@kantarpublic.com)

01 40 92 46 44