

# Baromètre de « la société inclusive »

## Vague 2

Présentation des résultats  
*Novembre 2015*



*La solidarité en action*

En partenariat avec

**Le Monde**



Contacts TNS Sofres

Emmanuel RIVIERE

[emmanuel.riviere@tns-sofres.com](mailto:emmanuel.riviere@tns-sofres.com)

01 40 92 46 30

Eddy VAUTRIN-DUMAINE

[Eddy.vautrin-dumaine@tns-sofres.com](mailto:Eddy.vautrin-dumaine@tns-sofres.com)

01 40 92 45 60



**TNS Sofres**

Fédération des PEP – Société inclusive – 2<sup>ème</sup> vague

© TNS

# Fiche méthodologique

## Fiche technique

**Enquête réalisée pour :** La fédération des PEP

**Dates de terrain :** 1<sup>er</sup> au 11 octobre 2015

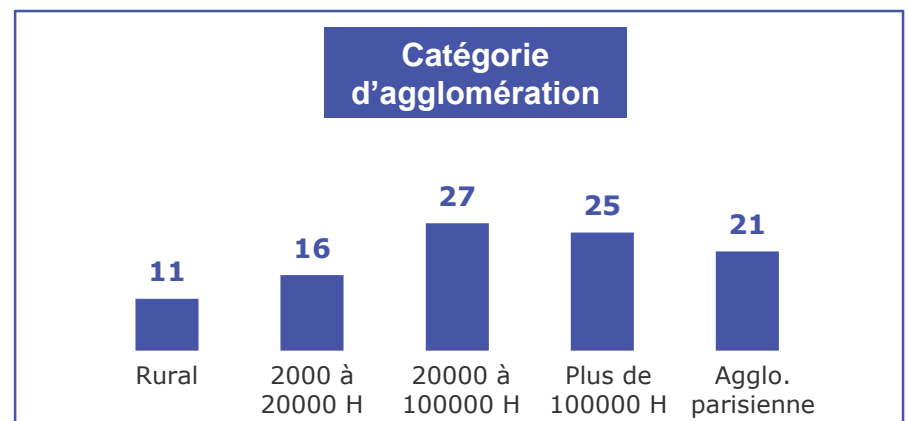
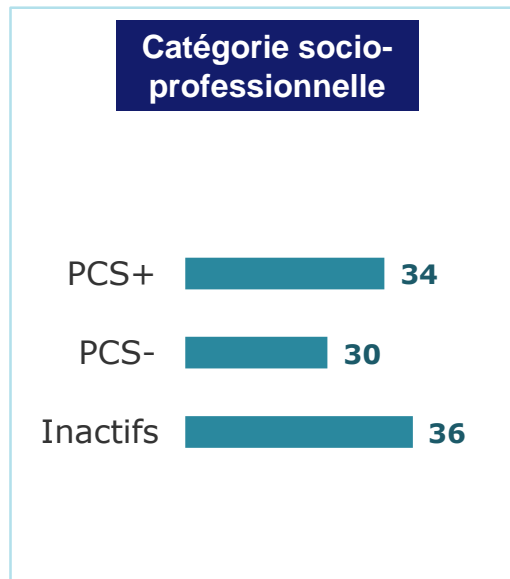
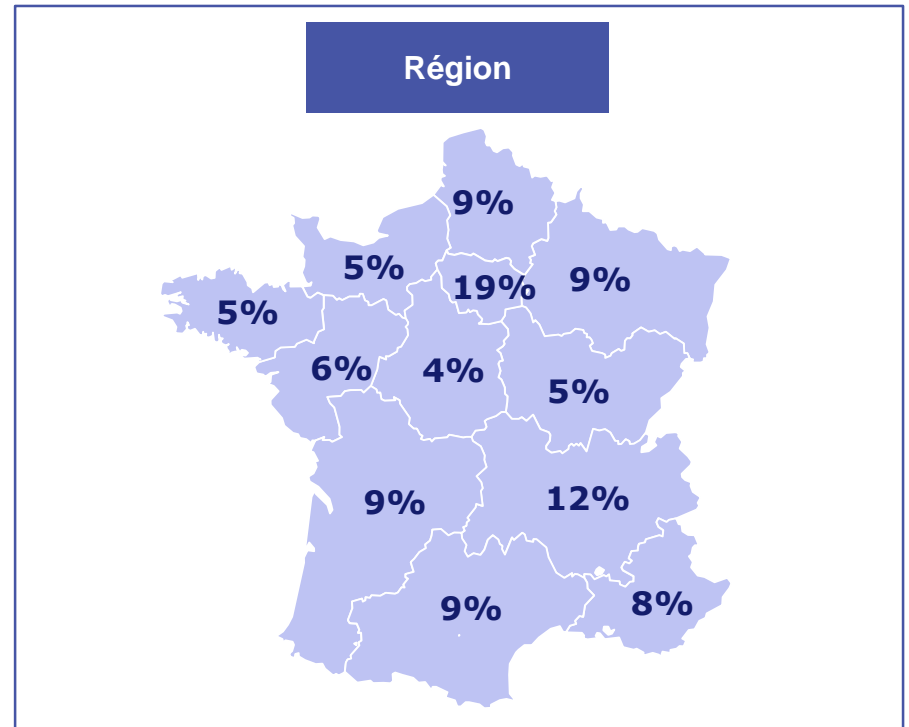
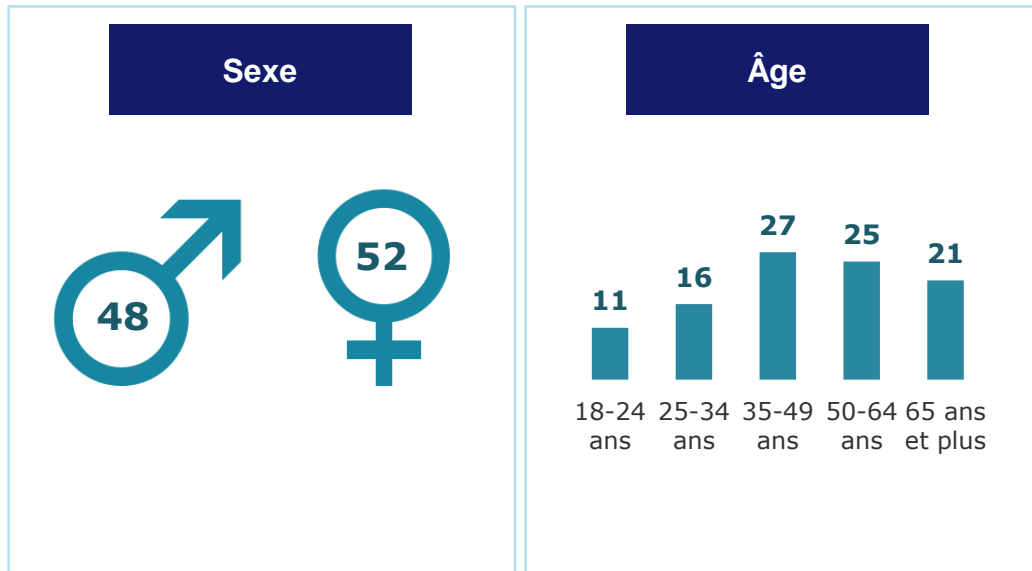
Enquête réalisée **par Internet** auprès d'**un échantillon de 2612 personnes** issues d'un échantillon représentatif de la population française âgée de 18 ans et plus. Représentativité assurée par la méthode des quotas (sexe, âge, profession de la personne de référence) après stratification par région et catégorie d'agglomération.

Echantillon constitué de manière à pouvoir analyser les résultats par région : sur les 12 régions métropolitaines hors Corse, 200 interviews minimum (300 en Ile de France et 250 en Rhône Alpes Auvergne). Chaque région a ensuite été ramenée à son poids réel (résultats d'ensemble).

***Dans ce rapport, lorsque la somme des pourcentages est différente de 100%, cela s'explique :***

- *Soit par le fait que les interviewés pouvaient citer plusieurs réponses (dans ce cas la somme des pourcentages est supérieure à 100) ;*
- *Soit du fait des « non-réponses » qui n'ont pas toujours été indiquées dans ce rapport afin d'en alléger la lecture (dans ce cas la somme des pourcentages est inférieure à 100).*

# Structure de l'échantillon



# Sommaire

---

## 1

Une double vision qui fait consensus : jugement très négatif sur le caractère égalitaire de la société française d'une part, importance accordée à l'égalité d'autre part 5

---

## 2

Si l'égalité rassemble, la société est traversée par de forts clivages sur la laïcité et sur les questions liées à l'immigration 25

---

## 3

Focus sur la « société inclusive » 36

---

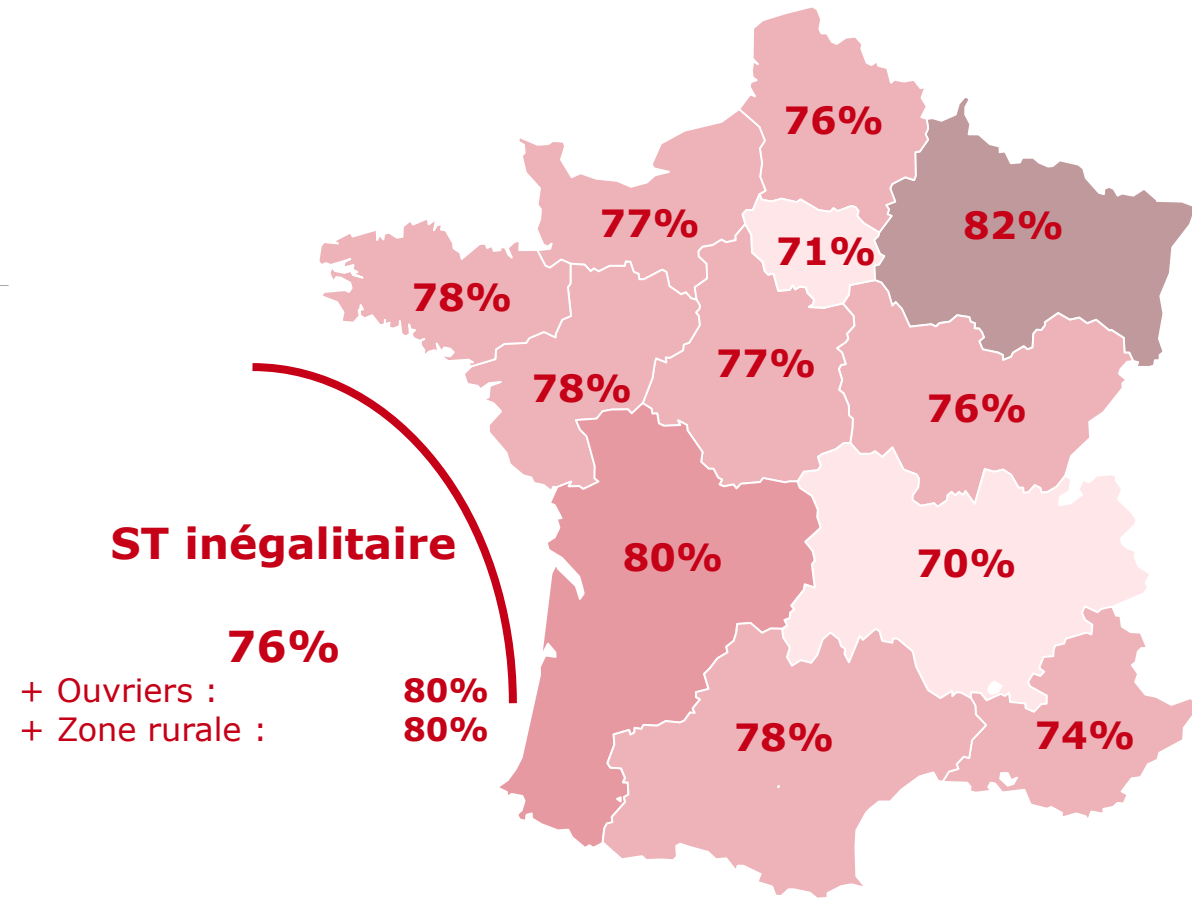
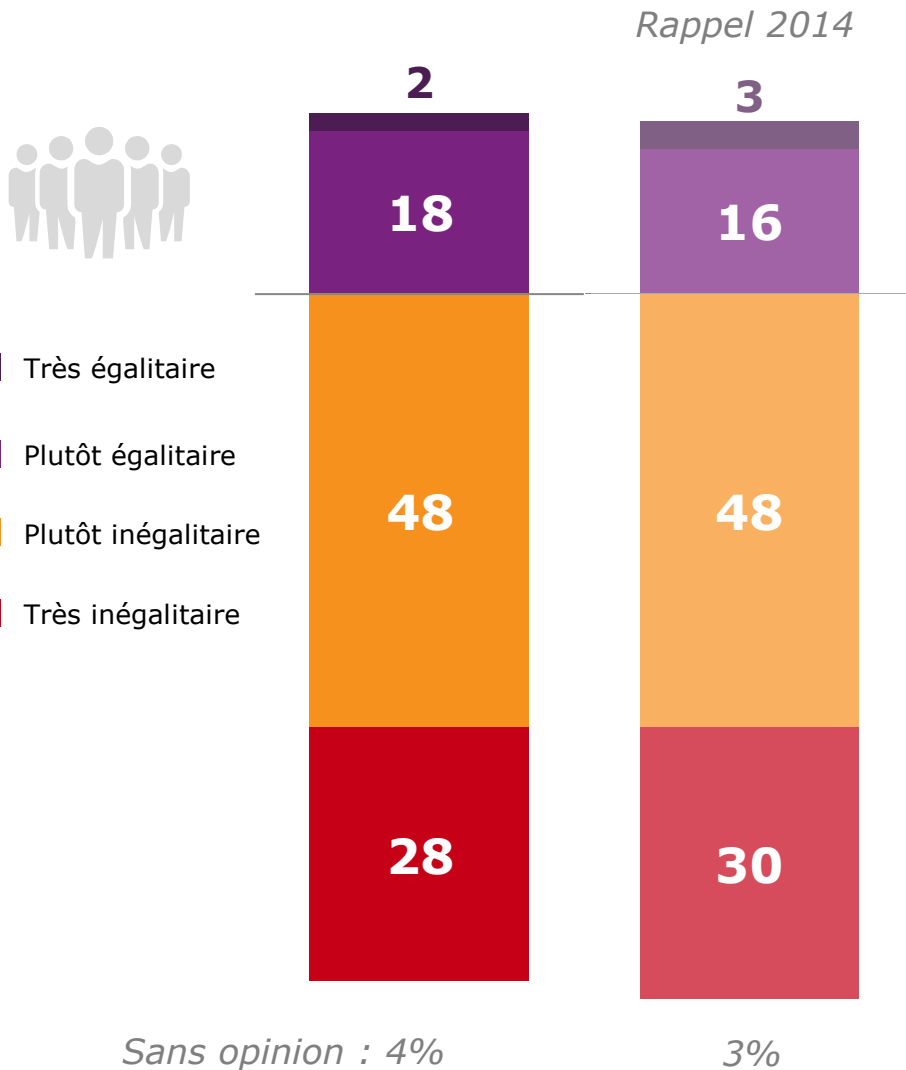
# 1

Une double vision qui fait consensus : jugement très négatif sur le caractère égalitaire de la société française d'une part, importance accordée à l'égalité d'autre part



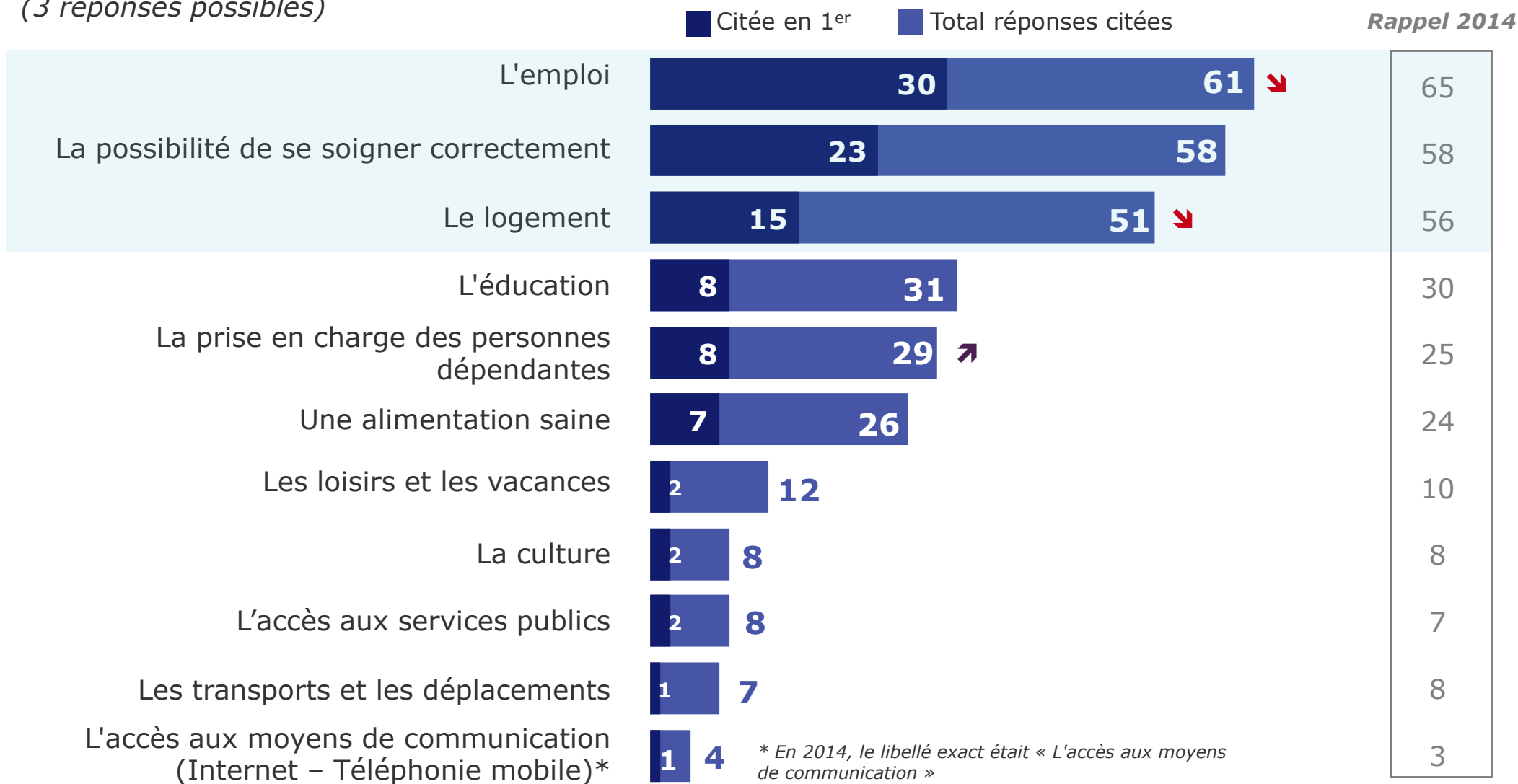
# Une société française qui continue d'être très largement perçue comme inégalitaire. Un constat qui traverse tous les territoires

Diriez-vous que la société française est...



# Les inégalités concernant l'emploi, l'accès aux soins et le logement restent de loin considérées comme les plus graves...

Quelles sont, selon vous, les **inégalités les plus graves** ? Celles qui concernent...  
(3 réponses possibles)



# Inégalités les plus graves – Détail par région

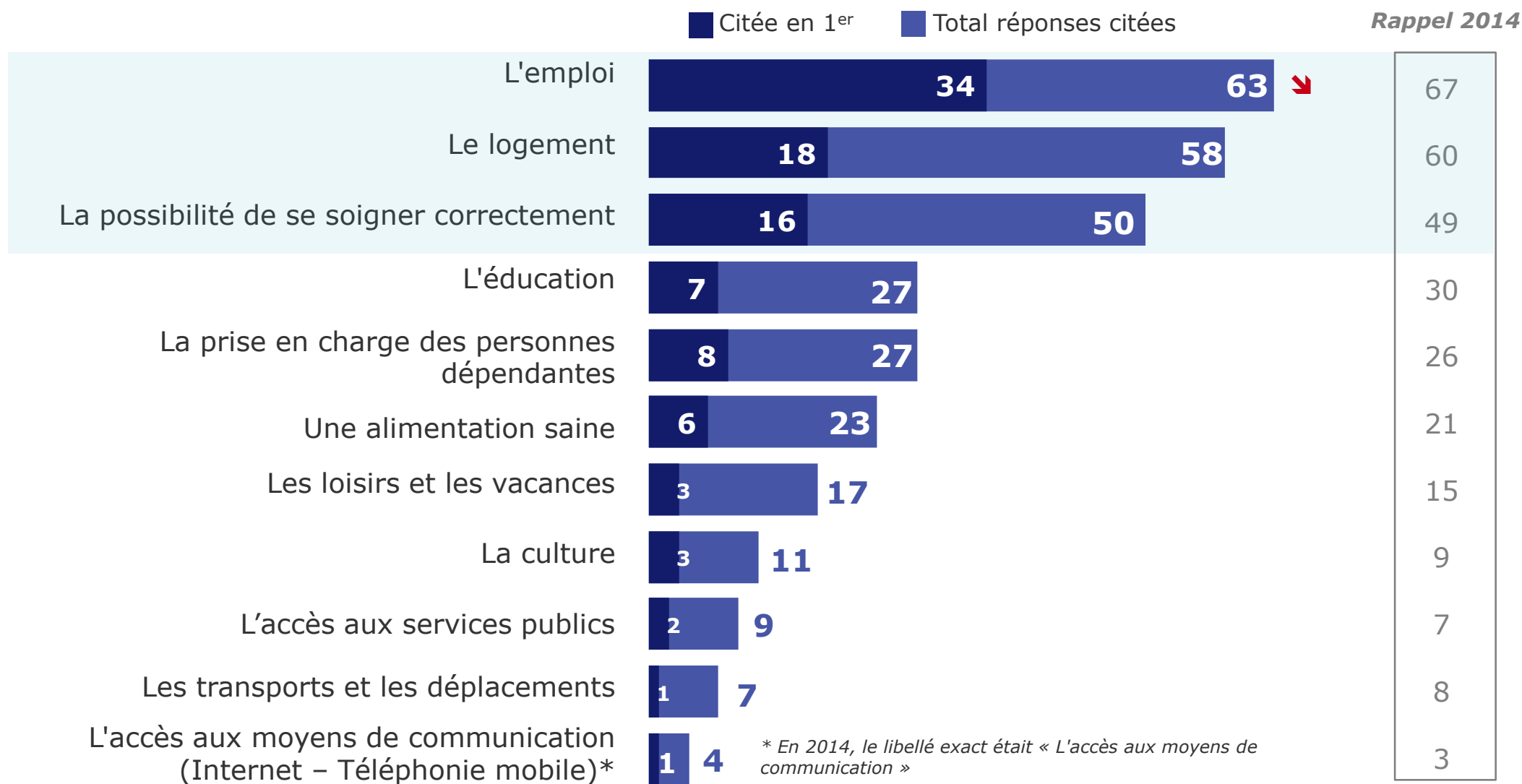
Quelles sont, selon vous, les **inégalités les plus graves** ? Celles qui concernent...  
(3 réponses possibles)

|  | France | Bretagne | Normandie | Nord Pas de Calais<br>Picardie | Alsace<br>Lorraine<br>Champagne<br>e Ardenne | Bourgogne<br>Franche<br>Comte | Centre | Pays de la<br>Loire | IDF | Aquitaine<br>Limousin<br>Poitou-<br>Charentes | Auvergne<br>Rhône<br>Alpes | Midi<br>Pyrennées<br>Languedoc<br>Roussillon | PACA |
|--|--------|----------|-----------|--------------------------------|--|-------------------------------|--------|---------------------|-----|---|----------------------------|--|------|
| L'emploi                                     | 61%    | 60%      | 66%       | 61%                            | 63%  | 62%                           | 61%    | 63%                 | 60% | 66%   | 55%                        | 60%  | 54%  |
| La possibilité de se soigner correctement    | 58%    | 58%      | 60%       | 59%                            | 55%  | 61%                           | 64%    | 58%                 | 55% | 58%   | 62%                        | 62%  | 56%  |
| Le logement                                  | 51%    | 52%      | 45%       | 51%                            | 41%  | 43%                           | 48%    | 45%                 | 56% | 53%   | 49%                        | 54%  | 61%  |
| L'éducation                                  | 31%    | 32%      | 27%       | 27%                            | 26%  | 30%                           | 29%    | 33%                 | 34% | 37%   | 33%                        | 29%  | 27%  |
| La prise en charge des personnes dépendantes | 29%    | 26%      | 25%       | 28%                            | 36%  | 34%                           | 28%    | 29%                 | 29% | 23%   | 30%                        | 28%  | 27%  |
| Une alimentation saine                       | 26%    | 29%      | 29%       | 26%                            | 25%  | 24%                           | 27%    | 29%                 | 24% | 25%   | 23%                        | 26%  | 27%  |
| Les loisirs et les vacances                  | 12%    | 12%      | 12%       | 15%                            | 15%  | 13%                           | 15%    | 11%                 | 8%  | 12%   | 13%                        | 9%   | 12%  |
| L'accès aux services publics                 | 8%     | 6%       | 4%        | 10%                            | 11%  | 12%                           | 5%     | 10%                 | 10% | 6%  | 8%                         | 4%   | 6%   |
| La culture                                   | 8%     | 10%      | 6%        | 8%                             | 4%   | 8%                            | 10%    | 7%                  | 8%  | 9%  | 8%                         | 8%   | 9%   |
| Les transports et les déplacements           | 7%     | 7%       | 8%        | 7%                             | 8%   | 6%                            | 3%     | 6%                  | 9%  | 4%  | 6%                         | 7%   | 5%   |
| L'accès aux moyens de communication          | 4%     | 4%       | 5%        | 4%                             | 7%   | 6%                            | 5%     | 4%                  | 3%  | 3%  | 4%                         | 7%   | 4%   |
| Sans opinion                                 | 2%     | 2%       | 5%        | 1%                             | 3%   | 1%                            | 2%     | 2%                  | 1%  | 1%  | 4%                         | 1%   | 4%   |



## ...et les plus répandues

Et quelles sont, selon vous, les domaines où les **inégalités** sont **les plus répandues** dans la société française ? (3 réponses possibles)



# Inégalités les plus répandues – Détail par région

Et quelles sont, selon vous, les domaines où les **inégalités** sont **les plus répandues** dans la société française ? (3 réponses possibles)

Total des réponses citées

|  | France | Bretagne | Normandie | Nord Pas de Calais<br>Picardie | Alsace<br>Lorraine<br>Champagne<br>e Ardenne | Bourgogne<br>Franche<br>Comte | Centre | Pays de la<br>Loire | IDF | Aquitaine<br>Limousin<br>Poitou-<br>Charentes | Auvergne<br>Rhône<br>Alpes | Midi<br>Pyrenées<br>Languedoc<br>Roussillon | PACA |
|--|--------|----------|-----------|--------------------------------|--|-------------------------------|--------|---------------------|-----|---|----------------------------|---|------|
| L'emploi                                     | 63%    | 67%      | 68%       | 61%                            | 64%  | 63%                           | 62%    | 65%                 | 64% | 66%   | 59%                        | 60%   | 57%  |
| Le logement                                  | 58%    | 55%      | 52%       | 56%                            | 53%  | 49%                           | 58%    | 52%                 | 63% | 57%   | 59%                        | 61%   | 61%  |
| La possibilité de se soigner correctement    | 50%    | 49%      | 53%       | 52%                            | 49%  | 56%                           | 57%    | 46%                 | 44% | 52%   | 54%                        | 54%   | 47%  |
| L'éducation                                  | 27%    | 26%      | 26%       | 28%                            | 20%  | 32%                           | 24%    | 33%                 | 34% | 21%   | 24%                        | 29%   | 26%  |
| La prise en charge des personnes dépendantes | 27%    | 29%      | 27%       | 28%                            | 32%  | 29%                           | 32%    | 31%                 | 27% | 18%   | 27%                        | 20%   | 25%  |
| Une alimentation saine                       | 23%    | 26%      | 25%       | 27%                            | 20%  | 22%                           | 25%    | 24%                 | 18% | 26%   | 22%                        | 23%   | 26%  |
| Les loisirs et les vacances                  | 17%    | 18%      | 12%       | 16%                            | 20%  | 17%                           | 18%    | 17%                 | 15% | 18%   | 17%                        | 16%   | 20%  |
| La culture                                   | 11%    | 10%      | 7%        | 8%                             | 12%  | 10%                           | 7%     | 10%                 | 11% | 14%   | 12%                        | 14%   | 10%  |
| L'accès aux services publics                 | 9%     | 7%       | 6%        | 10%                            | 10%  | 10%                           | 5%     | 6%                  | 7%  | 12%   | 10%                        | 11%   | 8%   |
| Les transports et les déplacements           | 7%     | 5%       | 8%        | 7%                             | 6%   | 6%                            | 5%     | 7%                  | 9%  | 6%  | 8%                         | 6%  | 6%   |
| L'accès aux moyens de communication          | 4%     | 5%       | 5%        | 3%                             | 6%   | 5%                            | 6%     | 6%                  | 2%  | 7%  | 4%                         | 3%  | 2%   |
| Sans opinion                                 | 1%     | 2%       | 3%        | 1%                             | 2%   | 1%                            | 0%     | 1%                  | 1%  | 1%  | 2%                         | 1%  | 3%   |

# L'accès aux soins, une inégalité plus inacceptable que répandue

- 2<sup>ème</sup> inégalité la plus grave pour les Français, elle n'arrive pourtant qu'au 3<sup>ème</sup> rang des plus répandues
- Elle arrive largement en tête auprès des Français qui jugent la société très inégalitaire

## Inégalité les plus graves

## Inégalités les plus répandues

L'emploi

61

63

La possibilité de se soigner correctement

58

### En 1<sup>ère</sup> position chez...

- + 50 ans et plus : **66%**
- + Jugent la société français très inégalitaire : **65%**
- + Habitent en zone rurale : **63%**
- + Les femmes : **62%**

50

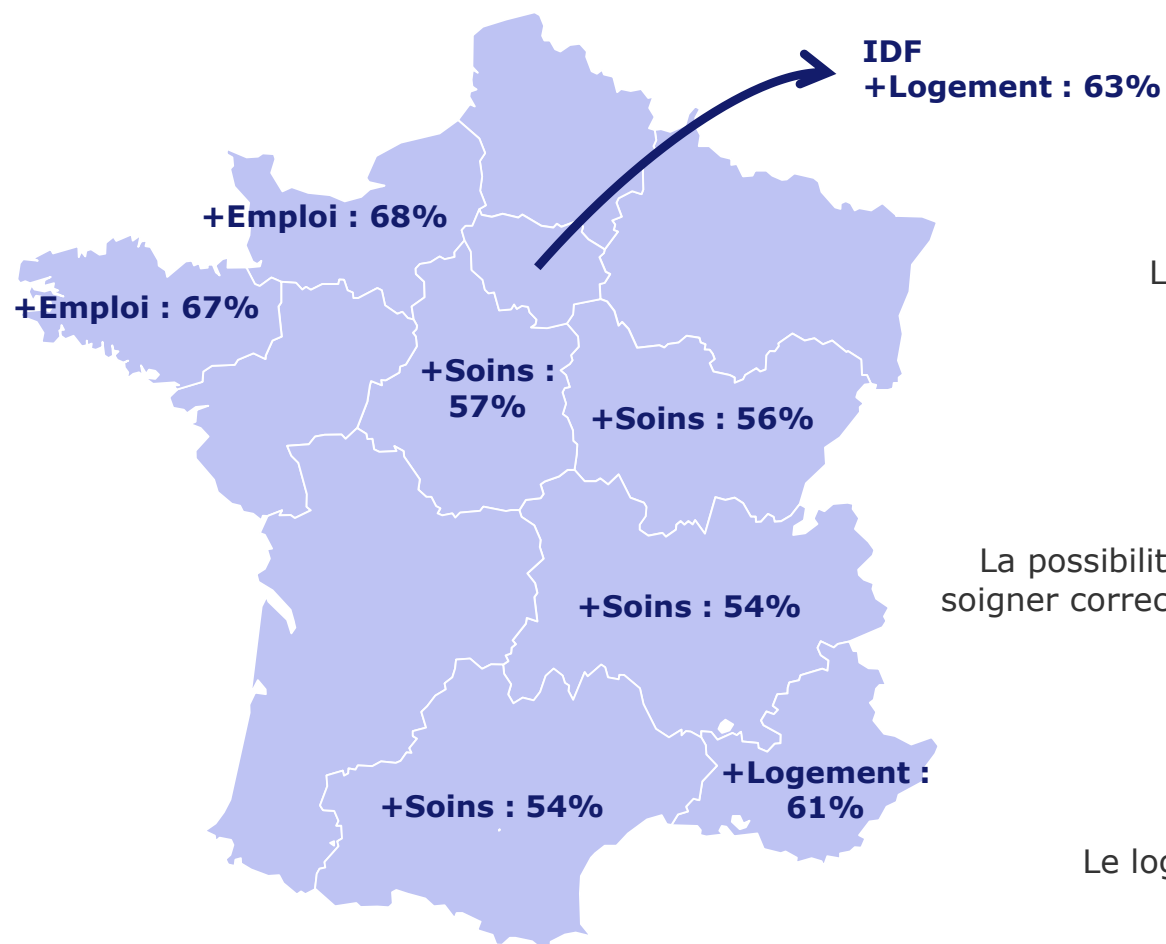
Le logement

51

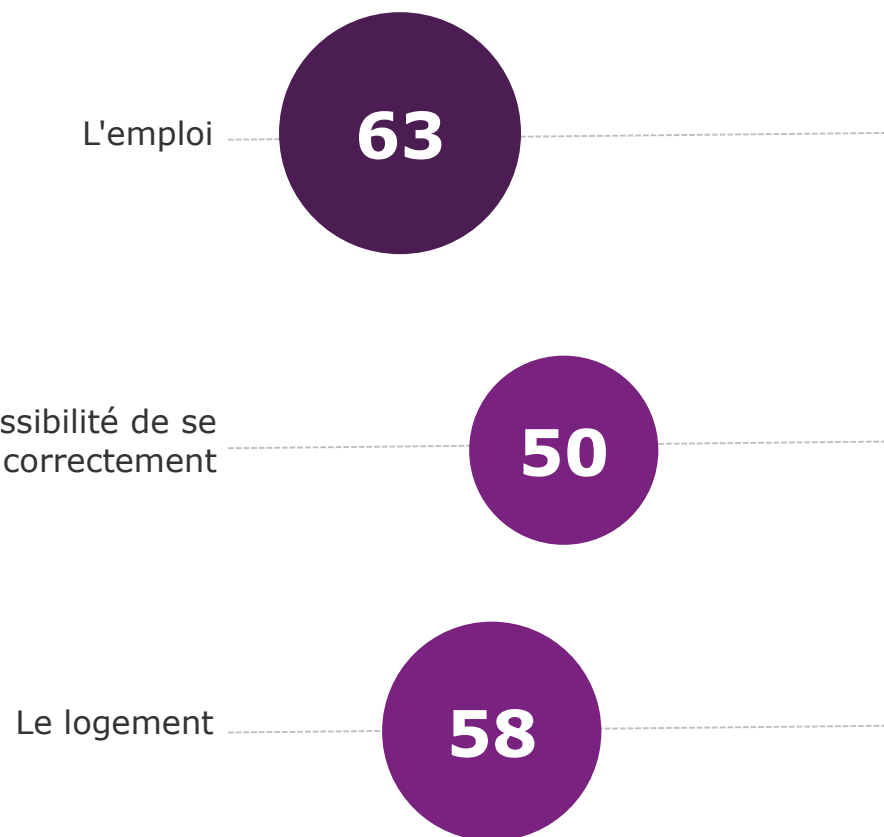
58

% Total des réponses citées

# L'accès aux soins, une inégalité à forte dimension territoriale



## Inégalités les plus répandues



% Total des réponses citées



**TNS Sofres**

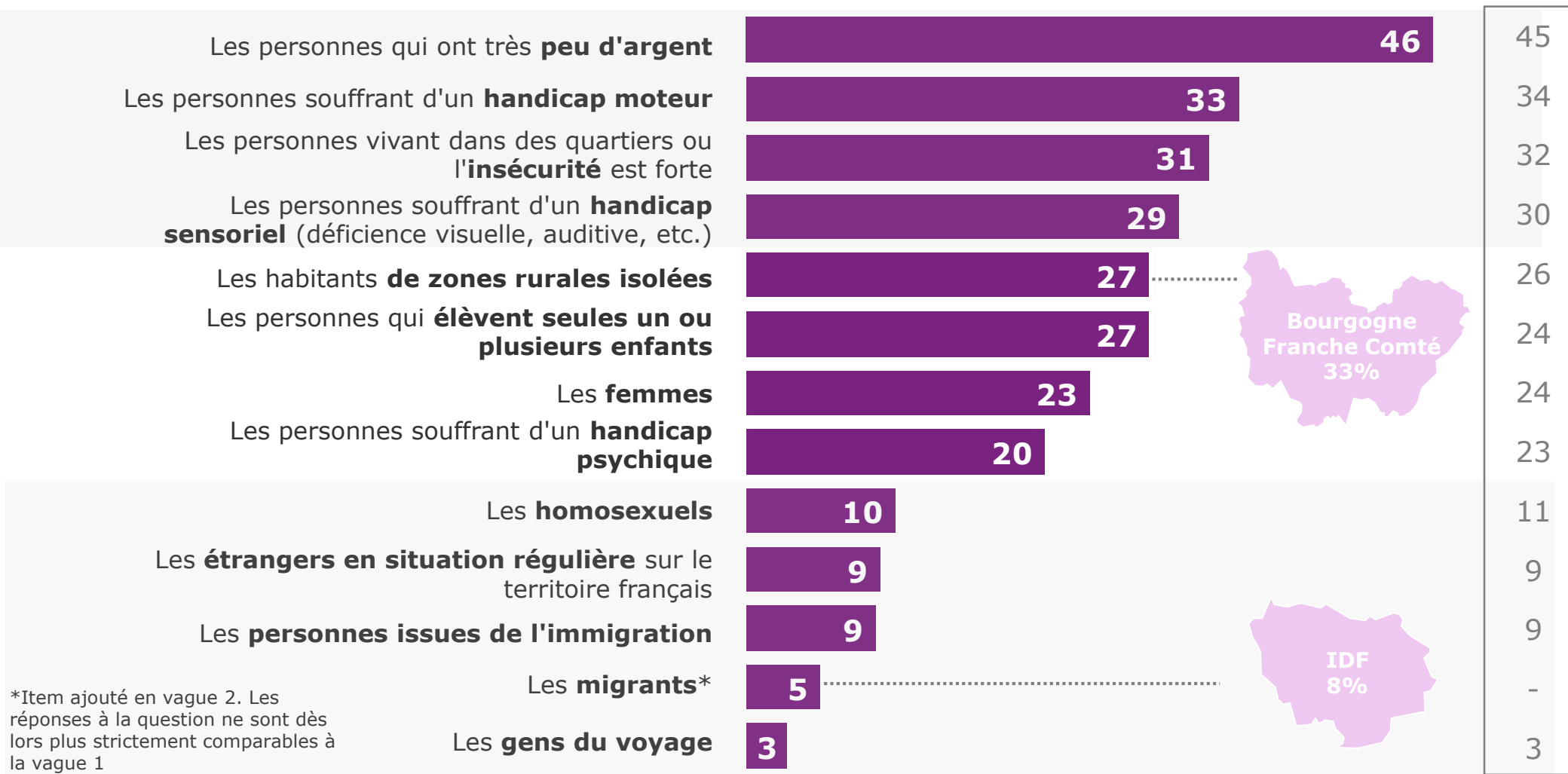
Fédération des PEP – Société inclusive – 2<sup>ème</sup> vague

© TNS

# Assurer l'égalité des chances en France c'est d'abord s'attaquer aux situations de pauvreté, de handicap et de résidence dans des quartiers à forte insécurité

Selon vous, quelles situations devraient bénéficier d'efforts particuliers afin d'assurer l'égalité des chances en France ? (3 réponses possibles)

Rappel 2014



\*Item ajouté en vague 2. Les réponses à la question ne sont dès lors plus strictement comparables à la vague 1



TNS Sofres

Fédération des PEP – Société inclusive – 2<sup>ème</sup> vague

© TNS

# Situation devant bénéficier d'efforts particuliers - Détail par région

*Selon vous, quelles situations devraient bénéficier d'efforts particuliers afin d'assurer l'égalité des chances en France ? (3 réponses possibles)*

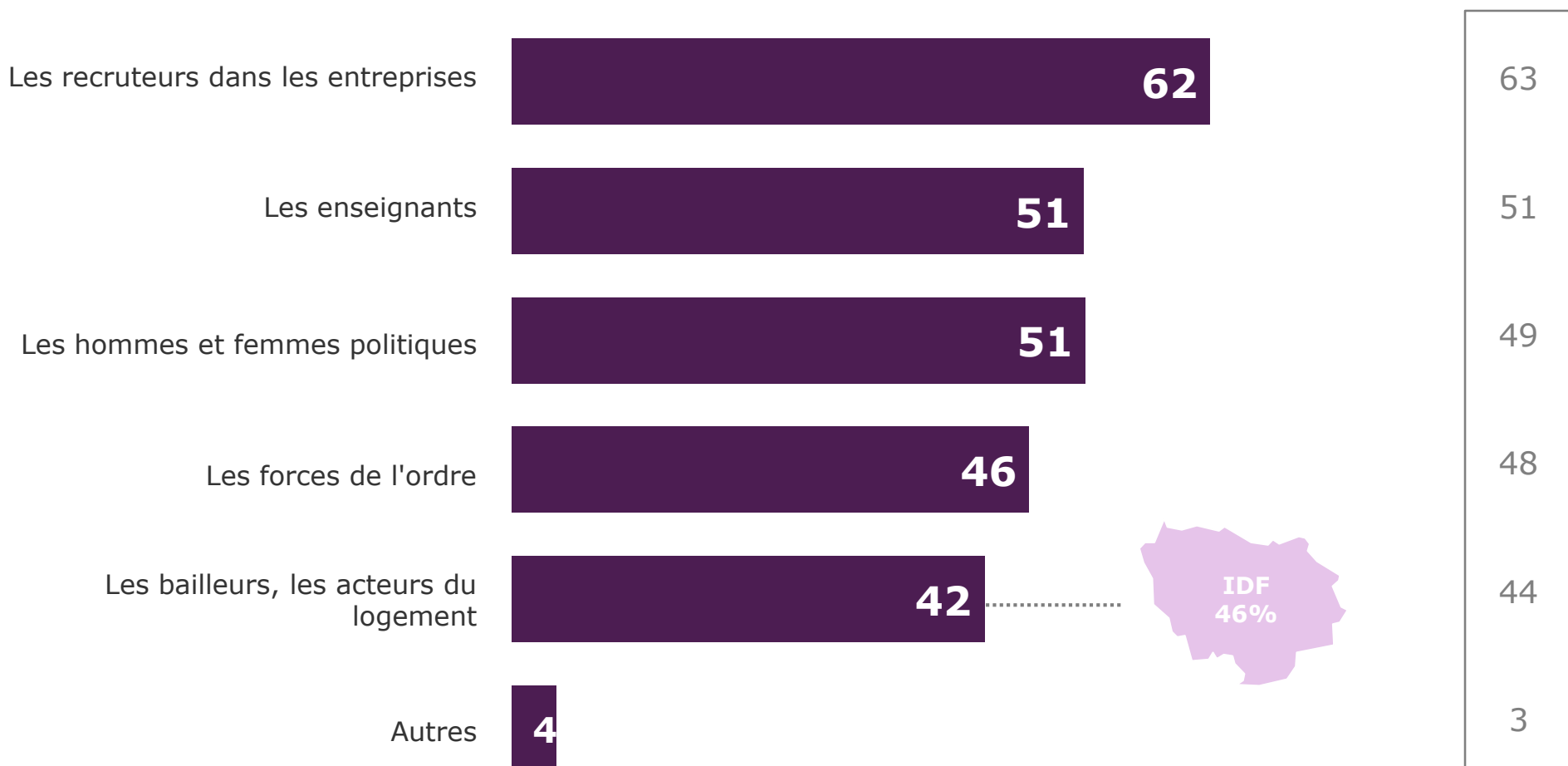
Total des réponses citées

|   | France | Bretagne | Normandie | Nord Pas de Calais<br>Picardie | Alsace<br>Lorraine<br>Champagne<br>e Ardenne | Bourgogne<br>Franche<br>Comte | Centre | Pays de la<br>Loire | IDF | Aquitaine<br>Limousin<br>Poitou-<br>Charentes | Auvergne<br>Rhône<br>Alpes | Midi<br>Pyrenées<br>Languedoc<br>Roussillon | PACA |
|---|--------|----------|-----------|--------------------------------|--|-------------------------------|--------|---------------------|-----|---|----------------------------|---|------|
| Les personnes qui ont très peu d'argent                           | 46%    | 44%      | 47%       | 48%                            | 48%  | 47%                           | 44%    | 52%                 | 38% | 50%   | 47%                        | 46%   | 48%  |
| Les personnes souffrant d'un handicap moteur                      | 33%    | 29%      | 30%       | 35%                            | 36%  | 36%                           | 34%    | 28%                 | 34% | 31%   | 34%                        | 32%   | 37%  |
| Les personnes vivant dans des quartiers où l'insécurité est forte | 31%    | 31%      | 27%       | 33%                            | 33%  | 23%                           | 30%    | 34%                 | 34% | 34%   | 32%                        | 25%   | 30%  |
| Les personnes souffrant d'un handicap sensoriel                   | 29%    | 30%      | 34%       | 30%                            | 34%  | 28%                           | 32%    | 23%                 | 30% | 25%   | 26%                        | 32%   | 30%  |
| Les habitants de zones rurales isolées                            | 27%    | 25%      | 32%       | 26%                            | 23%  | 33%                           | 31%    | 27%                 | 26% | 30%   | 27%                        | 28%   | 22%  |
| Les personnes qui élèvent seules un ou plusieurs enfants          | 27%    | 23%      | 27%       | 26%                            | 27%  | 26%                           | 29%    | 28%                 | 28% | 25%   | 25%                        | 28%   | 29%  |
| Les femmes  | 23%    | 24%      | 23%       | 23%                            | 24%  | 25%                           | 16%    | 19%                 | 21% | 22%   | 28%                        | 21%   | 25%  |
| Les personnes souffrant d'un handicap psychique                   | 20%    | 21%      | 30%       | 19%                            | 20%  | 19%                           | 22%    | 20%                 | 19% | 20%   | 19%                        | 15%   | 19%  |
| Les homosexuels   | 10%    | 11%      | 12%       | 9%                             | 9%   | 11%                           | 12%    | 6%                  | 14% | 8%  | 8%                         | 10%   | 7%   |
| Les étrangers en situation régulière sur le territoire français   | 9%     | 12%      | 6%        | 7%                             | 4%   | 9%                            | 11%    | 12%                 | 10% | 9%  | 9%                         | 14%   | 10%  |
| Les personnes issues de l'immigration                             | 9%     | 10%      | 5%        | 8%                             | 8%   | 6%                            | 7%     | 8%                  | 11% | 8%  | 12%                        | 9%  | 8%   |
| Les migrants  | 5%     | 6%       | 4%        | 3%                             | 4%   | 4%                            | 4%     | 6%                  | 8%  | 6%  | 4%                         | 5%  | 4%   |
| Les gens du voyage  | 3%     | 5%       | 3%        | 4%                             | 2%   | 2%                            | 2%     | 3%                  | 2%  | 6%  | 2%                         | 2%  | 3%   |
| Sans opinion  | -      | 1%       | -         | 1%                             | -  | -                             | 1%     | 1%                  | -   | -   | -                          | 1%  | -    |

# Responsabilités partagées sur l'attention aux discriminations, même si l'entreprise et ses recruteurs font l'objet de davantage d'attentes dans un contexte de fortes inégalités en matière d'emploi

*Selon vous, quelles sont les professions qui doivent le plus faire attention à ne pas créer de discriminations ? (Plusieurs réponses possibles)*

**Rappel 2014**



# Professions qui doivent faire le plus attention à ne pas créer de discriminations – Détail par région

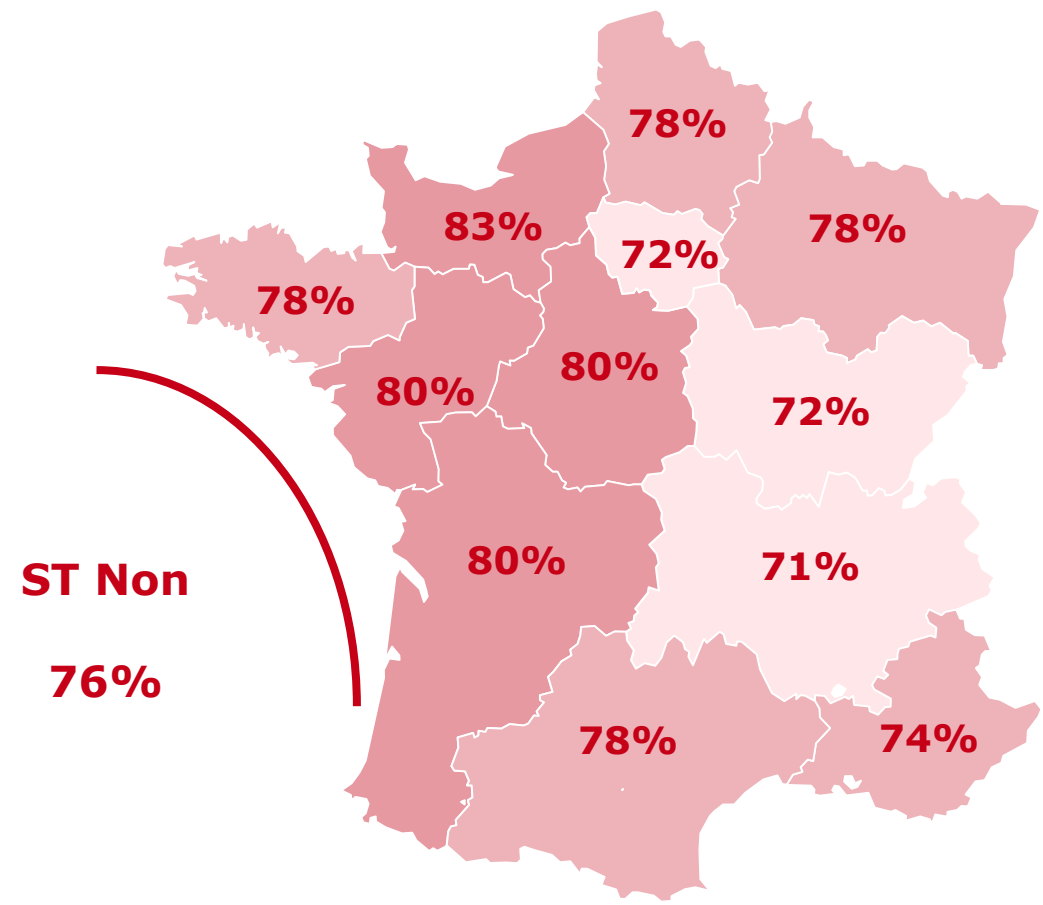
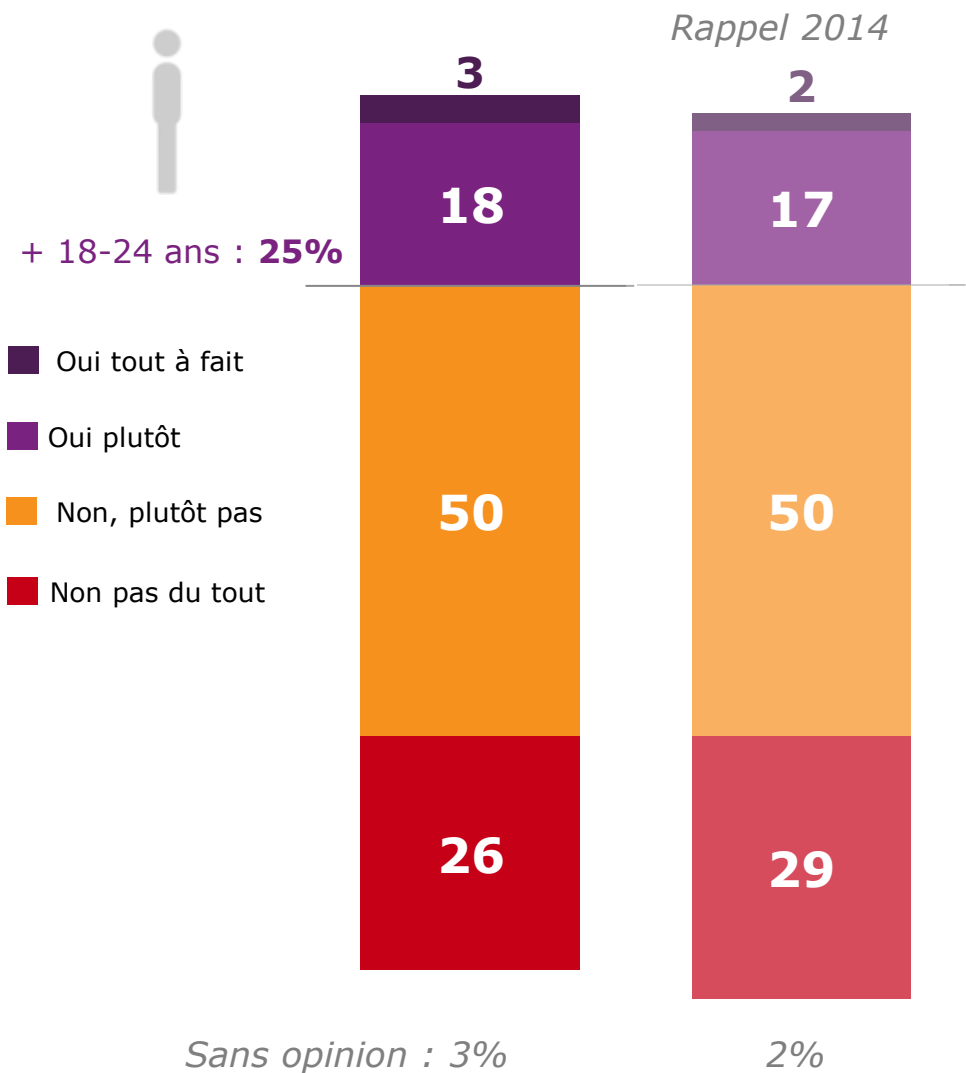
*Selon vous, quelles sont les professions qui doivent le plus faire attention à ne pas créer de discriminations ? (Plusieurs réponses possibles)*

|  | France | Bretagne | Normandie | Nord Pas de Calais<br>Picardie | Alsace<br>Lorraine<br>Champagne<br>e Ardenne | Bourgogne<br>Franche<br>Comte | Centre | Pays de la<br>Loire | IDF | Aquitaine<br>Limousin<br>Poitou-<br>Charentes | Auvergne<br>Rhône<br>Alpes | Midi<br>Pyrennées<br>Languedoc<br>Roussillon | PACA |
|--|--------|----------|-----------|--------------------------------|--|-------------------------------|--------|---------------------|-----|---|----------------------------|--|------|
| Les recruteurs dans les entreprises    | 62%    | 60%      | 66%       | 62%                            | 66%  | 61%                           | 59%    | 64%                 | 64% | 68%   | 58%                        | 60%  | 61%  |
| Les hommes et les femmes politiques    | 51%    | 59%      | 56%       | 50%                            | 50%  | 50%                           | 52%    | 52%                 | 49% | 55%   | 54%                        | 50%  | 46%  |
| Les enseignants                        | 51%    | 49%      | 48%       | 46%                            | 52%  | 51%                           | 51%    | 50%                 | 53% | 51%   | 53%                        | 51%  | 51%  |
| Les forces de l'ordre                  | 46%    | 47%      | 45%       | 45%                            | 46%  | 45%                           | 46%    | 52%                 | 50% | 48%   | 39%                        | 39%  | 46%  |
| Les bailleurs, les acteurs du logement | 42%    | 37%      | 43%       | 42%                            | 40%  | 34%                           | 44%    | 38%                 | 46% | 44%   | 38%                        | 42%  | 42%  |
| Autres                                 | 4%     | 6%       | 3%        | 4%                             | 4%   | 3%                            | 5%     | 4%                  | 5%  | 3%  | 6%                         | 5%   | 4%   |
| Sans opinion                           | 1%     | 1%       | 1%        | 1%                             | 1%   | -                             | 1%     | -                   | -   | -   | 1%                         | 1%   | 1%   |



# Une vision de l'accomplissement individuel au sein de la société qui reste très négative

*Pensez-vous qu'aujourd'hui dans notre société chaque individu a la possibilité de trouver la place qu'il mérite et de réaliser ce qu'il souhaite dans la vie ?*



# Le principe d'égalité entre tous les individus l'emporte sur la notion de mérite, à condition que les spécificités de chacun soient considérées

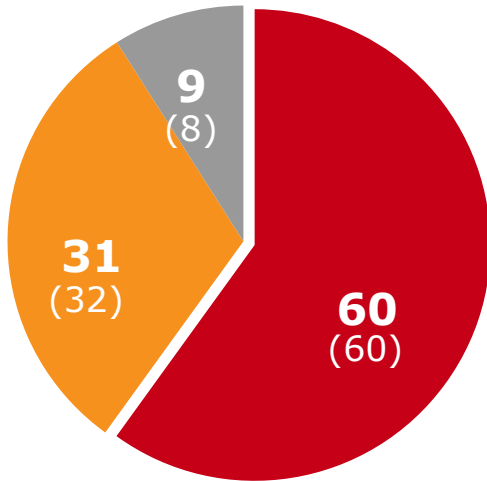
Qu'est-ce qui est selon vous le plus important ?

(x%) : rappel 2014

+ Gauche :  
+ Diplôme inférieur  
au bac :

74%  
68%

Lutter au maximum contre  
les inégalités **entre tous les  
individus**



Accepter les inégalités  
entre les individus si  
celles-ci sont fondées  
sur le **mérite**

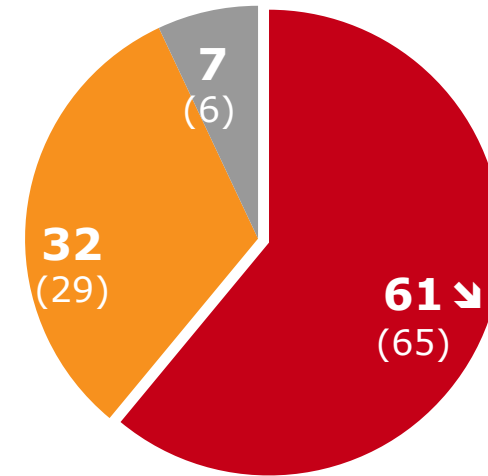
+ Jugent la société fr.  
égalitaire **47%**  
+ 65 ans et plus **37%**  
+ PCS+ **37%**

Qu'est-ce qui vous semble le plus important dans  
la société française aujourd'hui ?

+ 65 ans et plus

67%

Prendre en compte les  
spécificités de chaque individu  
pour l'aider **en fonction de ces  
spécificités**

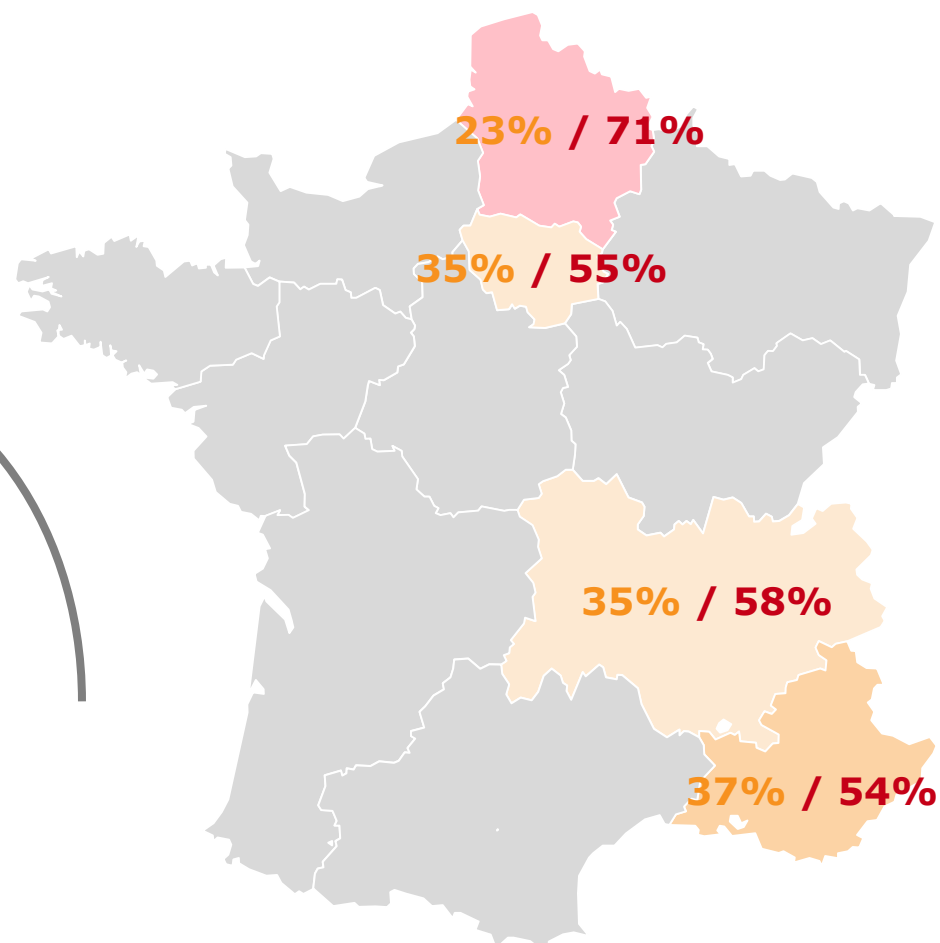
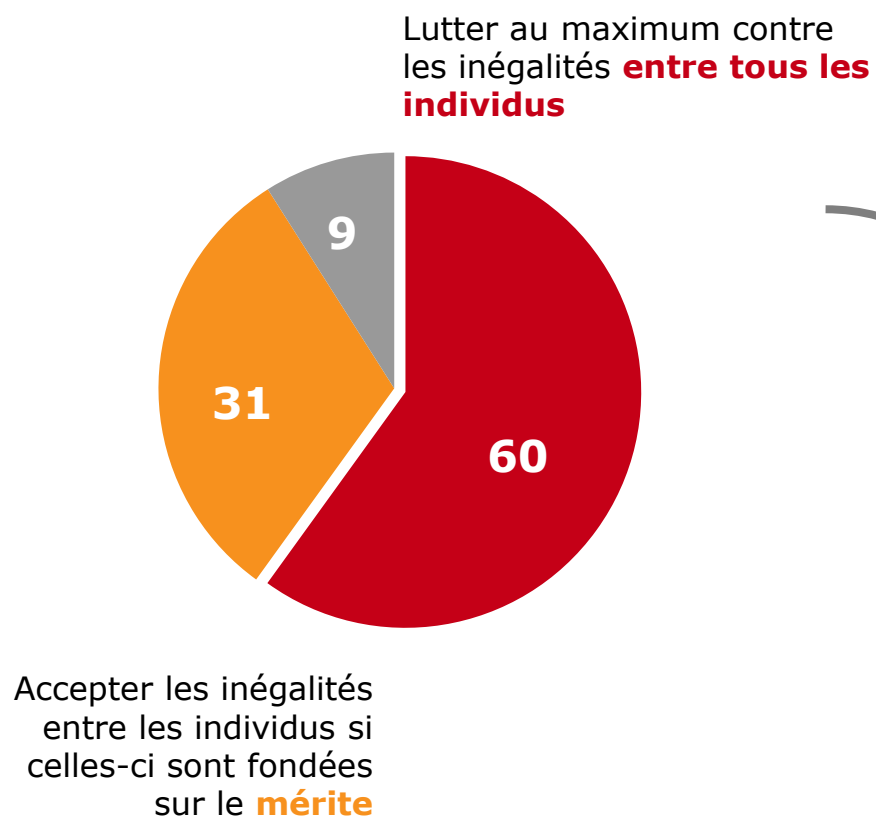


Assurer l'égalité des droits  
entre tous les individus **sans  
prendre en compte leurs  
spécificités**

+ Gauche **38%**  
+ 18-24 ans **36%**

# Egalité versus mérite : une lecture territoriale

Qu'est-ce qui est selon vous le plus important ?



# Lutte contre les inégalités Détail par région

*Qu'est-ce qui est selon vous le plus important ?*

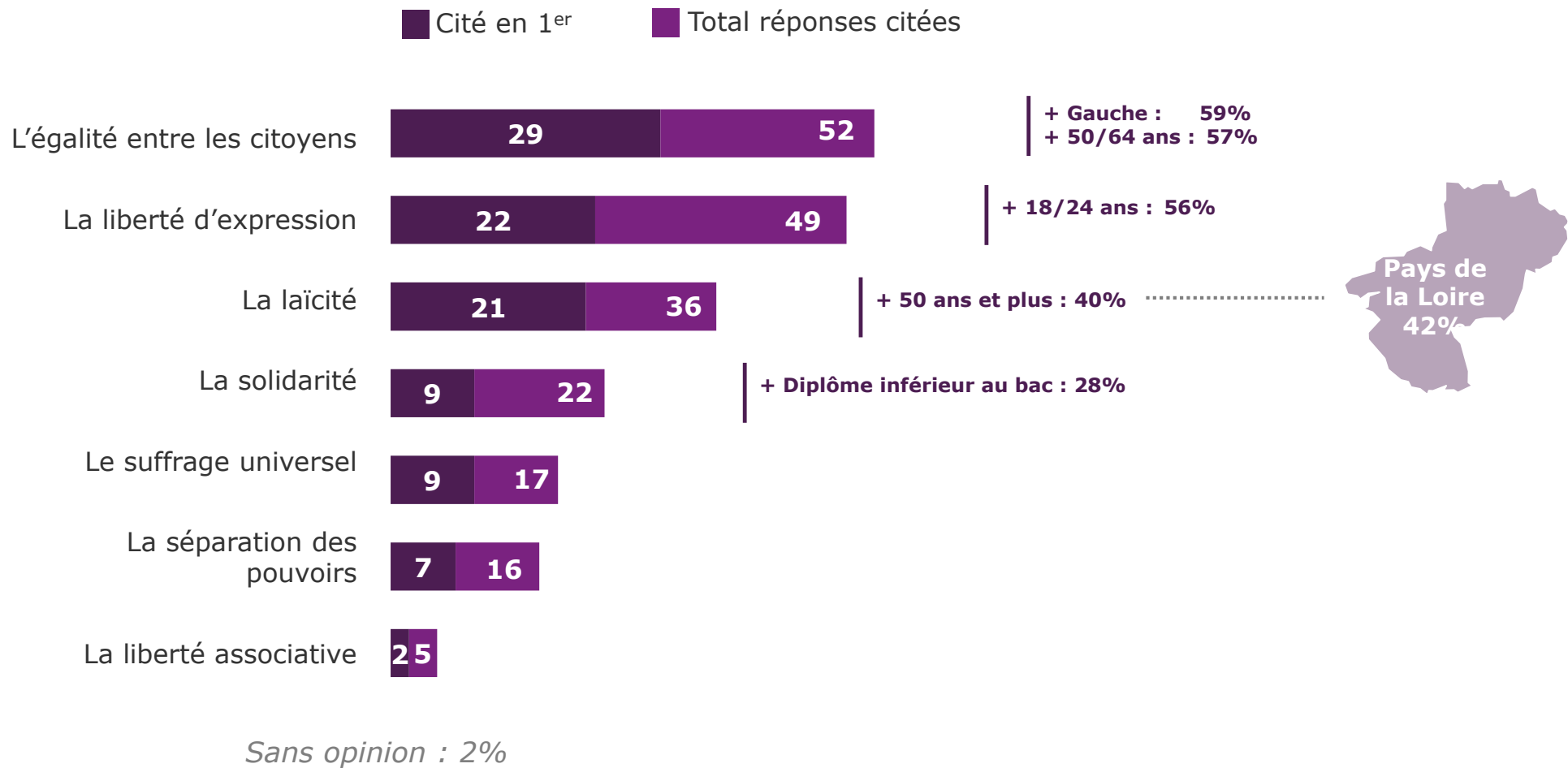
|   | France | Bretagne | Normandie | Nord Pas de Calais<br>Picardie | Alsace<br>Lorraine<br>Champagne<br>Ardenne | Bourgogne<br>Franche<br>Comte | Centre | Pays de la<br>Loire | IDF | Aquitaine<br>Limousin<br>Poitou-<br>Charentes | Auvergne<br>Rhone<br>Alpes | Midi<br>Pyrennées<br>Languedoc<br>Roussillon | PACA |
|---|--------|----------|-----------|--------------------------------|--|-------------------------------|--------|---------------------|-----|---|----------------------------|--|------|
| Lutter au maximum contre les inégalités entre tous les individus                    | 60%    | 63%      | 63%       | 71%                            | 57%  | 60%                           | 63%    | 62%                 | 55% | 63%   | 58%                        | 64%  | 54%  |
| Accepter les inégalités entre les individus si celles-ci sont fondées sur le mérite | 31%    | 29%      | 28%       | 23%                            | 33%  | 31%                           | 29%    | 31%                 | 35% | 28%   | 35%                        | 26%  | 37%  |
| Sans opinion  | 9%     | 7%       | 9%        | 7%                             | 10%  | 9%                            | 8%     | 7%                  | 10% | 9%  | 7%                         | 11%  | 9%   |

*Qu'est-ce qui vous semble le plus important dans la société française aujourd'hui ?*

|  |     |     |     |     |     |     |     |     |     |     |     |     |     |
|--|-----|-----|-----|-----|-----|-----|-----|-----|-----|-----|-----|-----|-----|
| Prendre en compte les spécificités de chaque individu pour l'aider en fonction de ces spécificités | 61% | 62% | 58% | 61% | 63% | 62% | 64% | 63% | 60% | 64% | 61% | 59% | 63% |
| Assurer l'égalité des droits entre tous les individus sans prendre en compte leurs spécificités    | 32% | 31% | 35% | 34% | 31% | 33% | 31% | 29% | 32% | 30% | 33% | 34% | 32% |
| Sans opinion   | 7%  | 7%  | 7%  | 5%  | 6%  | 5%  | 5%  | 9%  | 8%  | 6%  | 6%  | 7%  | 5%  |

# De fait, pour une majorité de Français l'égalité est le plus important des principes républicains

Parmi les principes républicains, quels sont selon vous les deux plus importants ?



# Principes républicains les plus importants – Détail par région

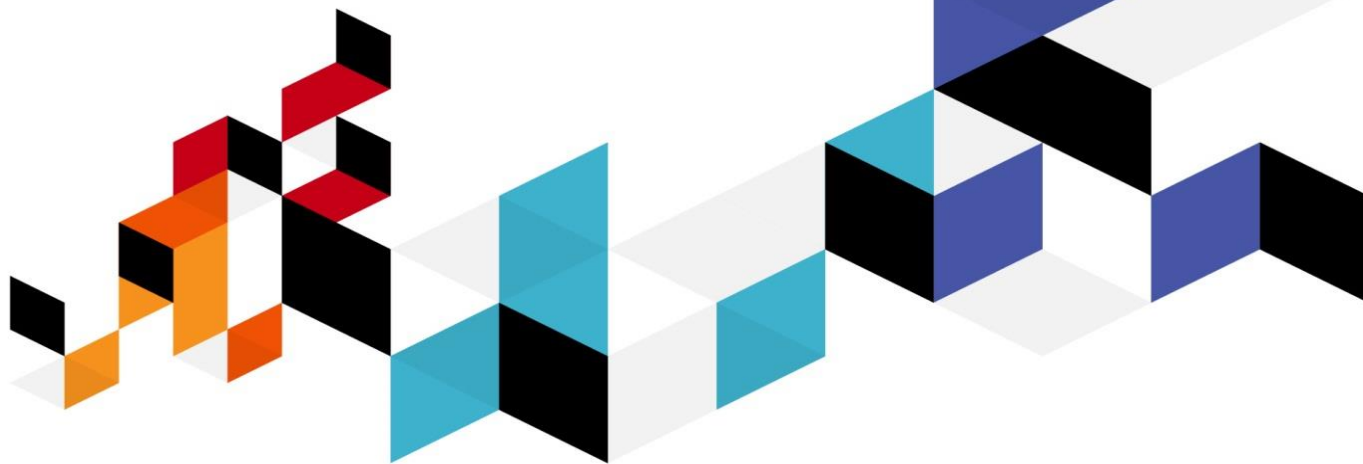
*Parmi les principes républicains, quels sont selon vous les deux plus importants ?*

Total des réponses citées

|                              | France | Bretagne | Normandie | Nord Pas de Calais Picardie | Alsace Lorraine Champagne Ardenne | Bourgogne Franche Comte | Centre | Pays de la Loire | IDF | Aquitaine Limousin Poitou-Charentes | Auvergne Rhone Alpes | Midi Pyrenées Languedoc Roussillon | PACA |
|------------------------------|--------|----------|-----------|-----------------------------|-----------------------------------|-------------------------|--------|------------------|-----|-------------------------------------|----------------------|------------------------------------|------|
| L'égalité entre les citoyens | 52%    | 58%      | 57%       | 54%                         | 54%                               | 61%                     | 53%    | 51%              | 50% | 51%                                 | 51%                  | 48%                                | 46%  |
| La liberté d'expression      | 49%    | 46%      | 56%       | 48%                         | 47%                               | 57%                     | 52%    | 41%              | 50% | 49%                                 | 46%                  | 52%                                | 47%  |
| La laïcité                   | 36%    | 35%      | 29%       | 37%                         | 35%                               | 31%                     | 35%    | 42%              | 36% | 37%                                 | 34%                  | 38%                                | 37%  |
| La solidarité                | 22%    | 23%      | 22%       | 25%                         | 25%                               | 23%                     | 22%    | 23%              | 21% | 24%                                 | 21%                  | 21%                                | 22%  |
| Le suffrage universel        | 17%    | 14%      | 14%       | 11%                         | 17%                               | 10%                     | 19%    | 20%              | 21% | 17%                                 | 20%                  | 19%                                | 18%  |
| La séparation des pouvoirs   | 16%    | 16%      | 12%       | 16%                         | 15%                               | 14%                     | 15%    | 12%              | 17% | 15%                                 | 18%                  | 17%                                | 19%  |
| La liberté associative       | 5%     | 5%       | 5%        | 6%                          | 4%                                | 3%                      | 4%     | 8%               | 4%  | 3%                                  | 5%                   | 4%                                 | 5%   |
| Sans opinion                 | 2%     | 2%       | 3%        | 2%                          | 2%                                | -                       | -      | 1%               | 1%  | 2%                                  | 2%                   | 1%                                 | 3%   |

# 2

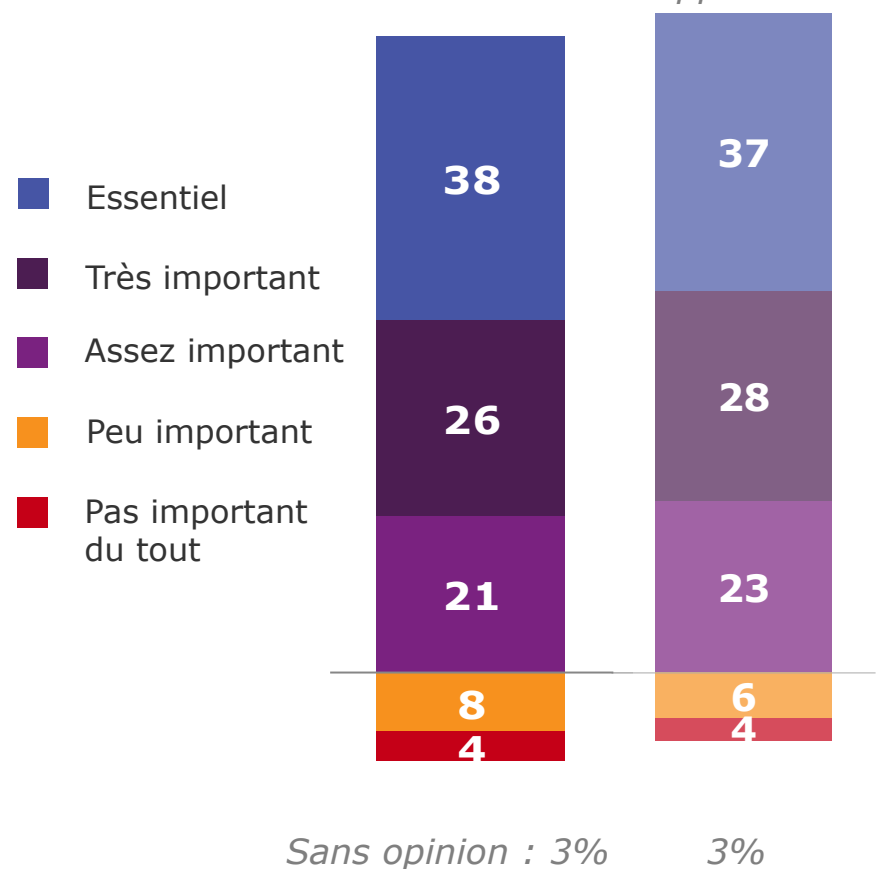
Si l'égalité rassemble, la société est traversée par de forts clivages sur la laïcité et sur les questions liées à l'immigration



# Plus de 8 Français sur 10 jugent que la laïcité est un principe important pour l'identité de la France

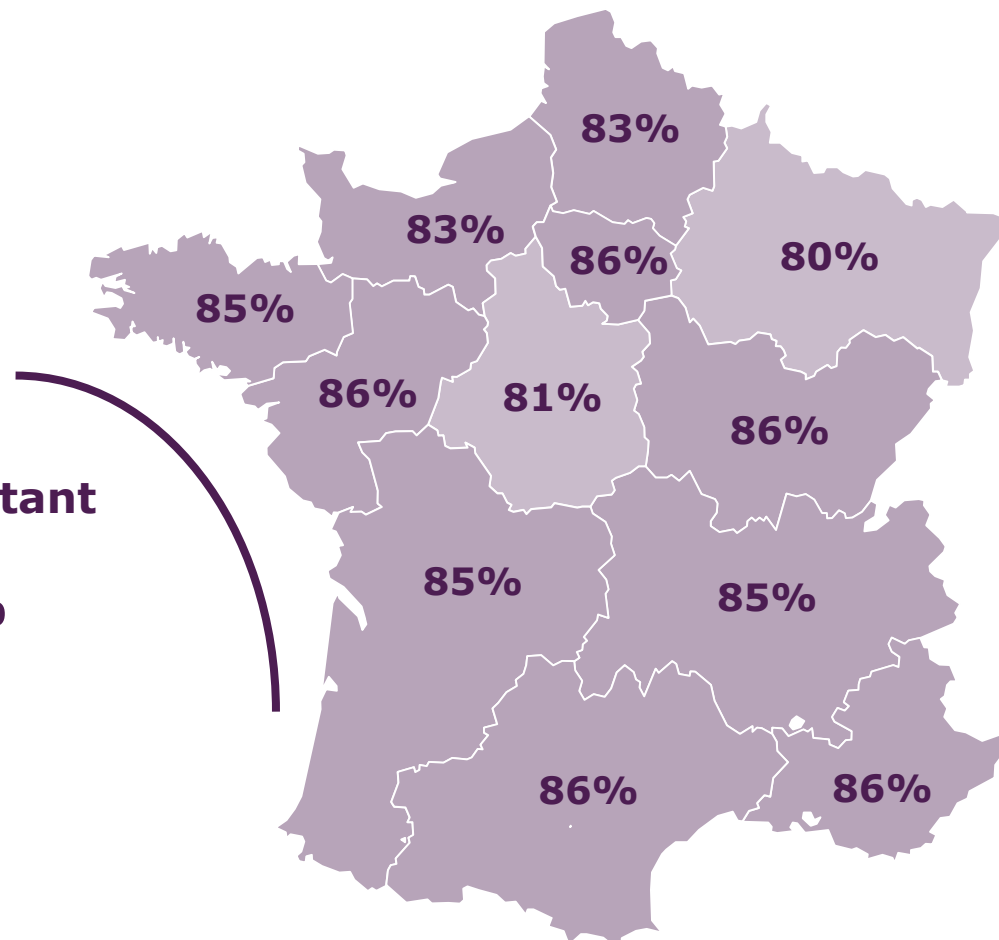
La laïcité est-elle selon vous un élément essentiel, très important, assez important, peu important ou pas du tout important pour l'identité de la France ?

Rappel 2014



ST Important

85%





# Si l'importance de la laïcité est quasi consensuelle, ses contours eux le sont beaucoup moins

Pour vous, la laïcité c'est avant tout...

Assurer l'**égalité entre tous les citoyens** français sans distinction de religion

26%

Permettre la **liberté de culte et de conscience** (croire ou ne pas croire)

21%

+ 18/24 ans : **28%**  
+ Cadres, professions intellectuelles : **25%**



# Définition de la laïcité – Détail par région

*Pour vous, la laïcité c'est avant tout...*

|   | France | Bretagne | Normandie | Nord Pas de Calais<br>Picardie | Alsace<br>Lorraine<br>Champagne<br>Ardenne | Bourgogne<br>Franche<br>Comte | Centre | Pays de la<br>Loire | IDF | Aquitaine<br>Limousin<br>Poitou-<br>Charentes | Auvergne<br>Rhône<br>Alpes | Midi<br>Pyrenées<br>Languedo<br>c<br>Roussillon | PACA |
|---|--------|----------|-----------|--------------------------------|--|-------------------------------|--------|---------------------|-----|---|----------------------------|---|------|
| Assurer l'égalité entre tous les citoyens français sans distinction de religion     | 26%    | 27%      | 23%       | 27%                            | 27%  | 28%                           | 33%    | 23%                 | 22% | 26%   | 24%                        | 32%   | 24%  |
| Permettre la liberté de culte et de conscience (croire ou ne pas croire)            | 21%    | 24%      | 28%       | 19%                            | 22%  | 21%                           | 22%    | 26%                 | 22% | 19%   | 18%                        | 17%   | 21%  |
| Interdire le port de signes religieux dans les lieux publics                        | 10%    | 9%       | 13%       | 8%                             | 15%  | 11%                           | 9%     | 7%                  | 7%  | 10%   | 13%                        | 11%   | 11%  |
| Séparer les religions et la politique   | 10%    | 10%      | 10%       | 8%                             | 11%  | 12%                           | 10%    | 10%                 | 7%  | 12%   | 11%                        | 13%   | 13%  |
| Faire reculer l'influence des religions dans la sphère publique                     | 9%     | 10%      | 8%        | 15%                            | 7%   | 7%                            | 7%     | 11%                 | 10% | 14%   | 9%                         | 5%  | 6%   |
| Assurer la neutralité de l'Etat   | 7%     | 5%       | 7%        | 7%                             | 5%   | 7%                            | 5%     | 7%                  | 7%  | 6%  | 9%                         | 6%  | 7%   |
| Lutter contre le communautarisme religieux  | 6%     | 6%       | 4%        | 4%                             | 5%   | 5%                            | 5%     | 8%                  | 11% | 5%  | 4%                         | 6%  | 7%   |
| Assurer l'égalité entre les religions   | 6%     | 6%       | 4%        | 8%                             | 7%   | 7%                            | 3%     | 5%                  | 7%  | 6%  | 5%                         | 4%  | 7%   |
| Interdire le port de signes religieux dans les administrations et bâtiments publics | 5%     | 3%       | 3%        | 6%                             | 3%   | 3%                            | 5%     | 3%                  | 8%  | 2%  | 7%                         | 7%  | 4%   |
| Sans opinion  | -      | 1%       | -         | -                              | -  | 1%                            | 1%     | 1%                  | -   | 1%  | -                          | -   | -    |

# La définition des contours de la laïcité révèle de forts clivages politiques : une vision plus « égalitariste » à gauche Vs. plus restrictive, voire « punitive » à droite

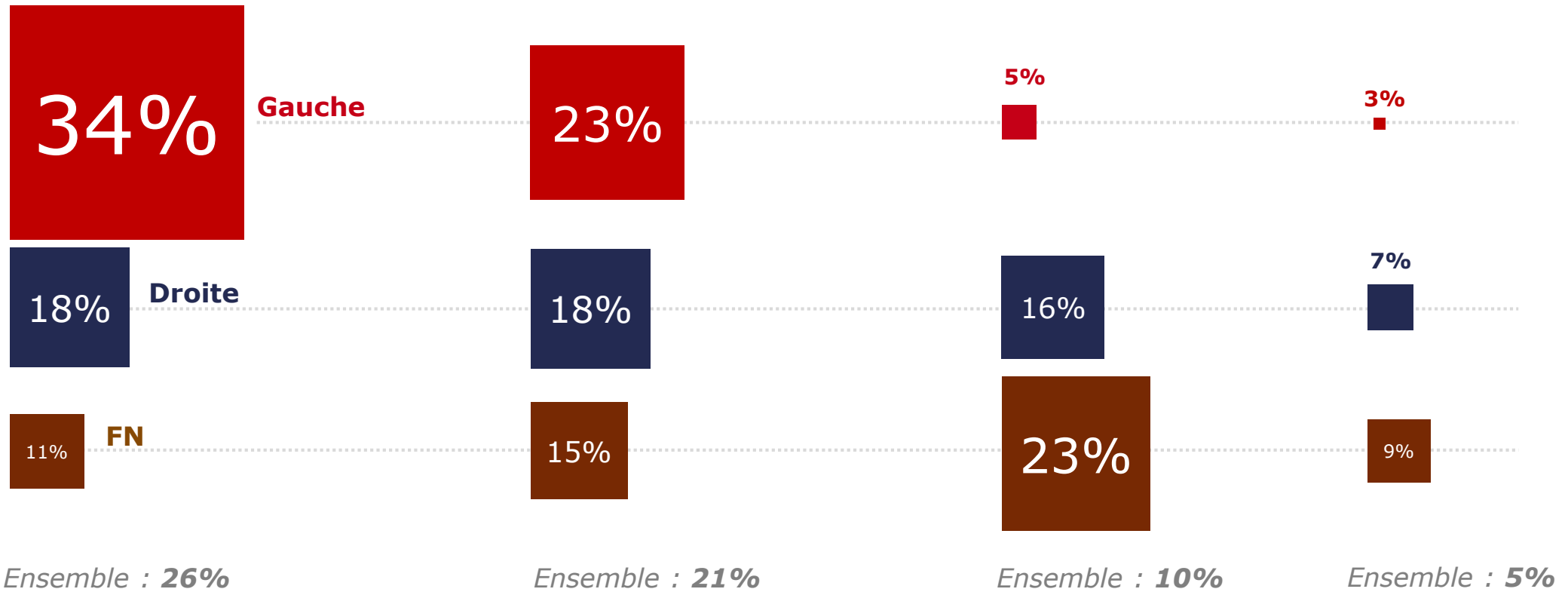
*Pour vous, la laïcité c'est avant tout...*

Assurer l'**égalité entre tous les citoyens** français sans distinction de religion

Permettre la **liberté de culte et de conscience** (croire ou ne pas croire)

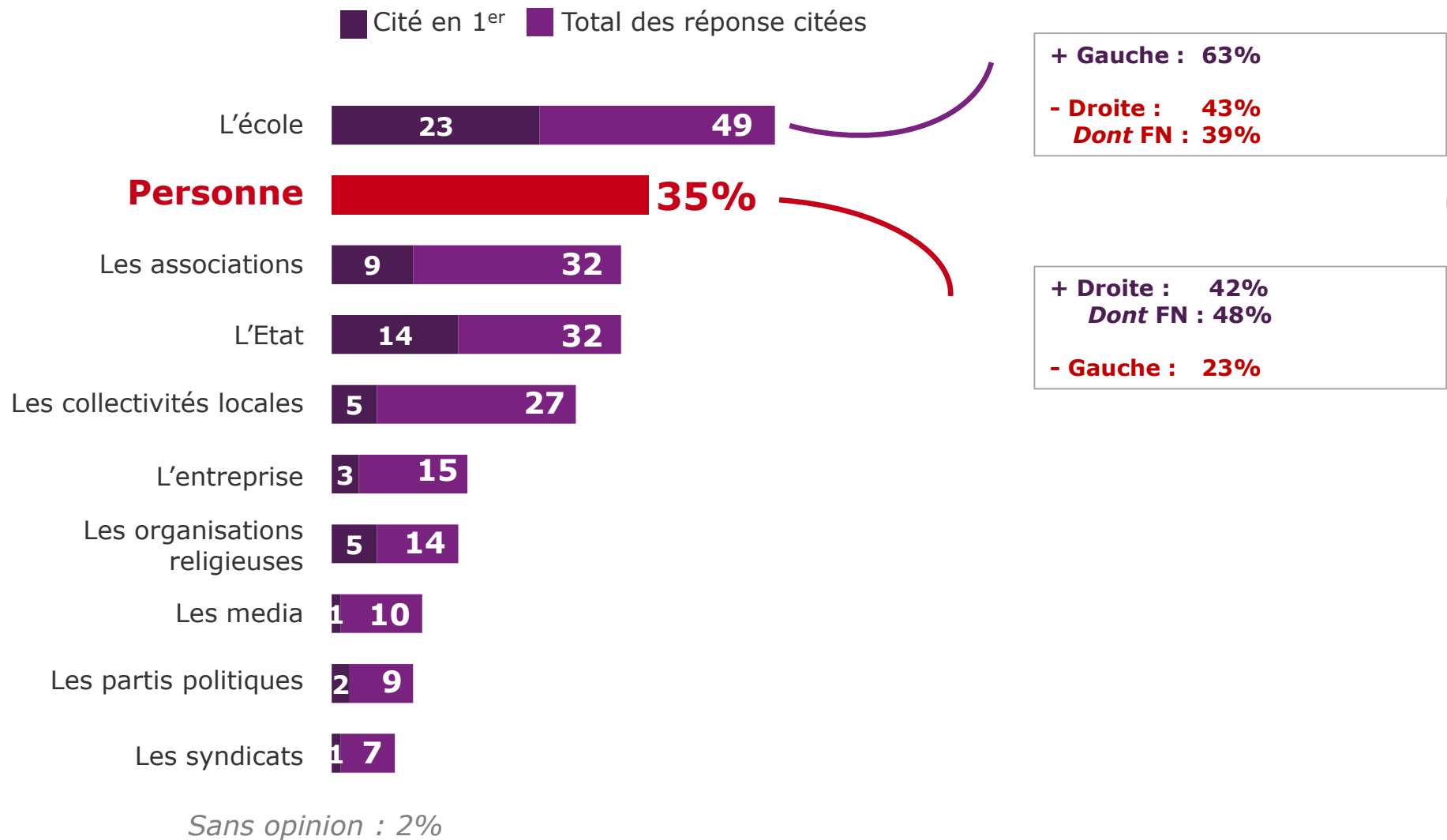
**Interdire le port de signes religieux** dans les lieux publics

**Interdire le port de signes religieux** dans les administrations et bâtiments publics



# Clivage que l'on retrouve sur la vision des défenseurs de la laïcité

Selon vous, qui défend le mieux la laïcité aujourd'hui ? (3 réponses possibles)



# Défenseurs de la laïcité – Détail par région

Selon vous, qui défend le mieux la laïcité aujourd'hui ? (3 réponses possibles)

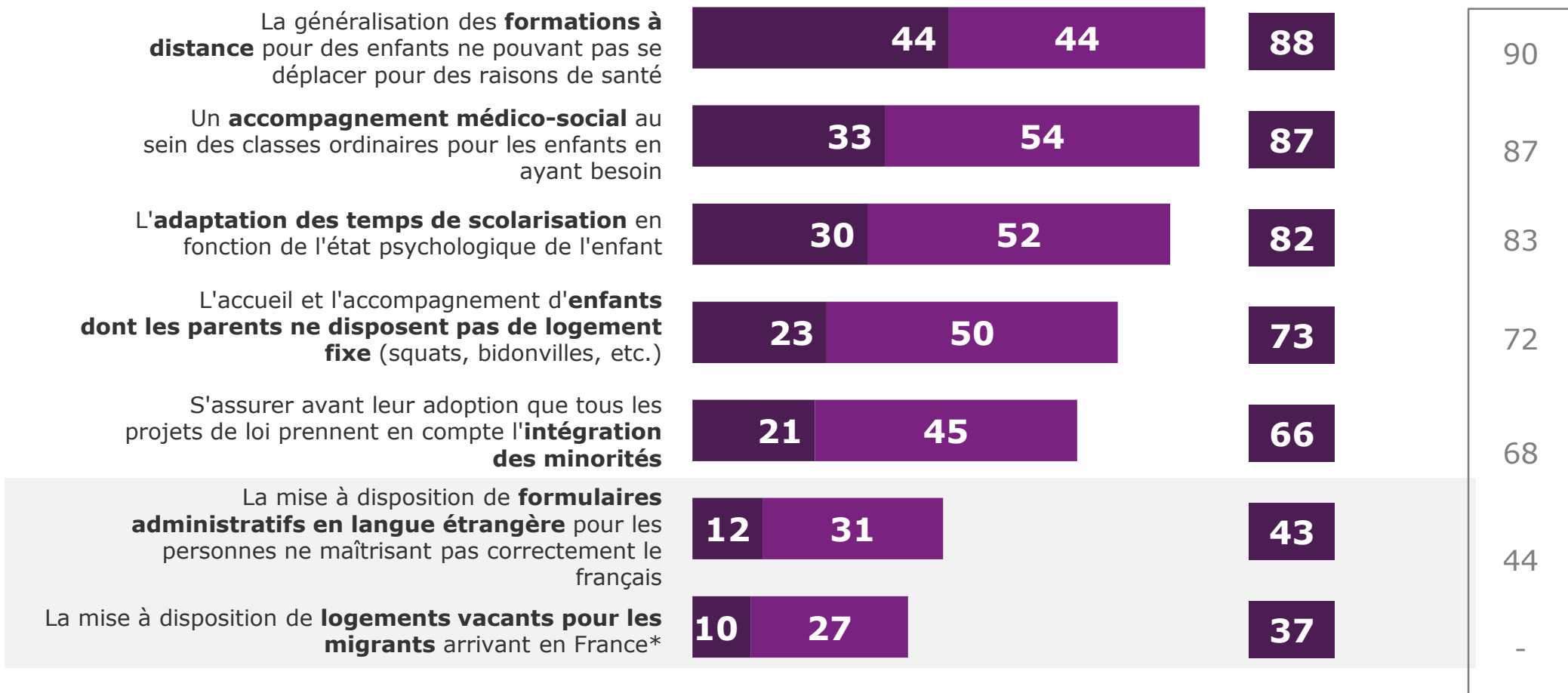
Total des réponses citées

|                               | France     | Bretagne   | Normandie  | Nord Pas de Calais Picardie | Alsace Lorraine Champagne Ardenne | Bourgogne Franche Comte | Centre     | Pays de la Loire | IDF        | Aquitaine Limousin Poitou-Charentes | Auvergne Rhone Alpes | Midi Pyrennées Languedoc Roussillon | PACA       |
|-------------------------------|------------|------------|------------|-----------------------------|-----------------------------------|-------------------------|------------|------------------|------------|-------------------------------------|----------------------|-------------------------------------|------------|
| L'école                       | 49%        | 61%        | 49%        | 47%                         | 46%                               | 51%                     | 51%        | 54%              | 48%        | 46%                                 | 53%                  | 50%                                 | 45%        |
| Les associations              | 32%        | 35%        | 33%        | 31%                         | 33%                               | 31%                     | 39%        | 41%              | 28%        | 32%                                 | 31%                  | 33%                                 | 33%        |
| L'Etat                        | 32%        | 31%        | 32%        | 28%                         | 28%                               | 33%                     | 27%        | 31%              | 34%        | 32%                                 | 32%                  | 37%                                 | 32%        |
| Les collectivités locales     | 27%        | 32%        | 32%        | 29%                         | 27%                               | 33%                     | 33%        | 28%              | 22%        | 29%                                 | 26%                  | 25%                                 | 26%        |
| L'entreprise                  | 15%        | 14%        | 12%        | 14%                         | 13%                               | 16%                     | 12%        | 14%              | 17%        | 15%                                 | 17%                  | 12%                                 | 14%        |
| Les organisations religieuses | 14%        | 11%        | 16%        | 18%                         | 21%                               | 11%                     | 19%        | 12%              | 12%        | 13%                                 | 13%                  | 10%                                 | 12%        |
| Les media                     | 10%        | 5%         | 11%        | 13%                         | 10%                               | 8%                      | 16%        | 8%               | 8%         | 11%                                 | 8%                   | 13%                                 | 13%        |
| Les partis politiques         | 9%         | 7%         | 10%        | 11%                         | 10%                               | 12%                     | 7%         | 9%               | 7%         | 8%                                  | 10%                  | 10%                                 | 12%        |
| Les syndicats                 | 7%         | 4%         | 8%         | 4%                          | 8%                                | 7%                      | 6%         | 9%               | 7%         | 9%                                  | 5%                   | 10%                                 | 7%         |
| <b>Personne</b>               | <b>35%</b> | <b>31%</b> | <b>29%</b> | <b>37%</b>                  | <b>32%</b>                        | <b>34%</b>              | <b>34%</b> | <b>35%</b>       | <b>39%</b> | <b>37%</b>                          | <b>36%</b>           | <b>33%</b>                          | <b>37%</b> |
| Sans opinion                  | 2%         | 2%         | 3%         | 2%                          | 3%                                | 1%                      | -          | 2%               | 3%         | 2%                                  | 3%                   | 2%                                  | 3%         |

# Des mesures de lutte contre les inégalités plébiscitées à l'exception de la mise à disposition de documents administratifs en langue étrangère et de logements vacants pour les migrants

Etes-vous tout à fait favorable, plutôt favorable, plutôt défavorable, tout à fait défavorable à l'égard des pratiques suivantes ?

■ Tout à fait favorable ■ Plutôt favorable **ST Favorable** *Rappel 2014*



\*Nouvel item



**TNS Sofres**

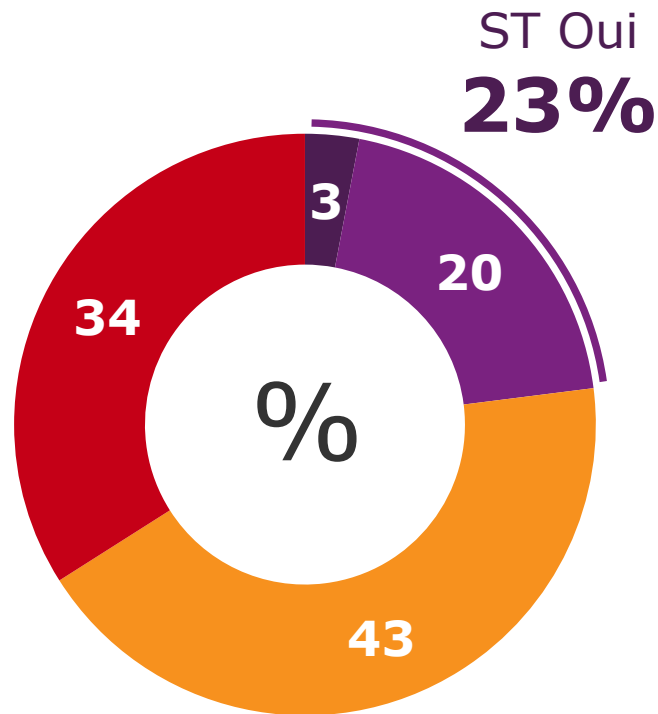
Fédération des PEP – Société inclusive – 2<sup>ème</sup> vague

© TNS

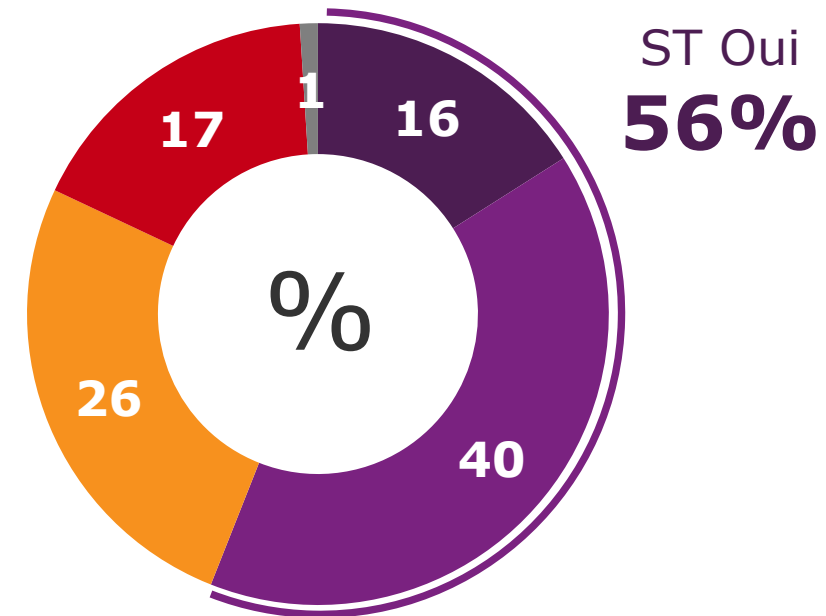
# Moins d'1/4 des Français estiment que l'arrivée de migrants en France est une chance pour le pays

Selon vous, l'arrivée de migrants dans votre pays est-elle une **chance pour la France** ?

Et pensez-vous que s'ils y sont accueillis, la France représente une **chance pour ces migrants** ?



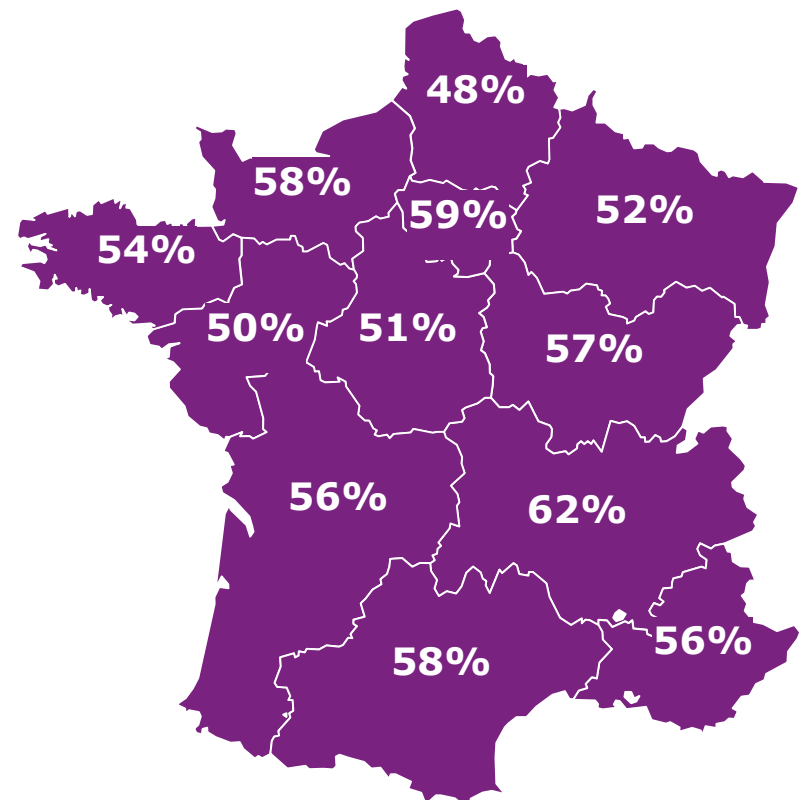
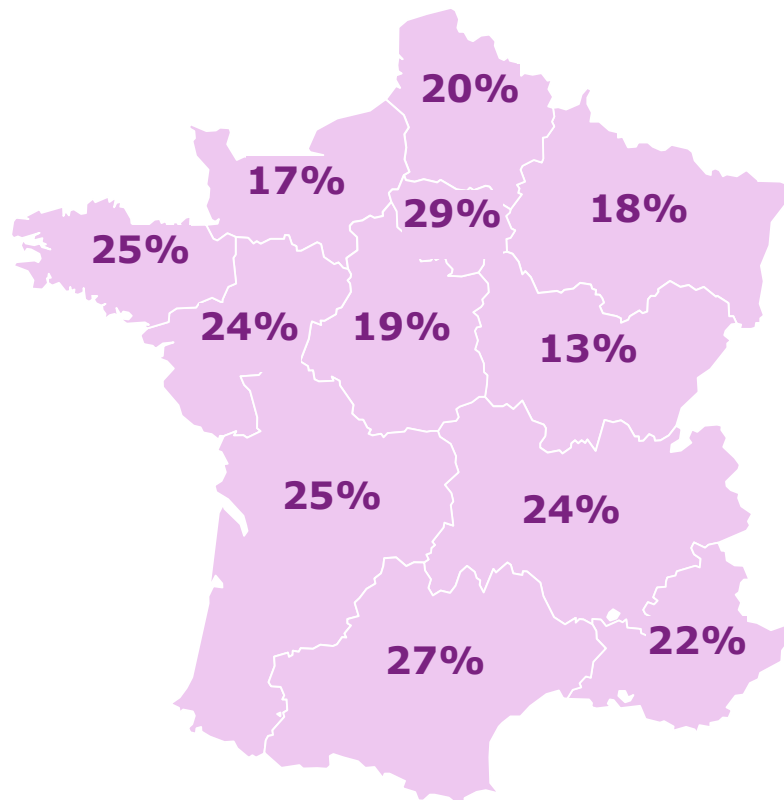
- Oui, tout à fait
- Oui, plutôt
- Non, pas vraiment
- Non, pas du tout
- Sans opinion



# Opinion sur l'arrivée des migrants – Détail par région

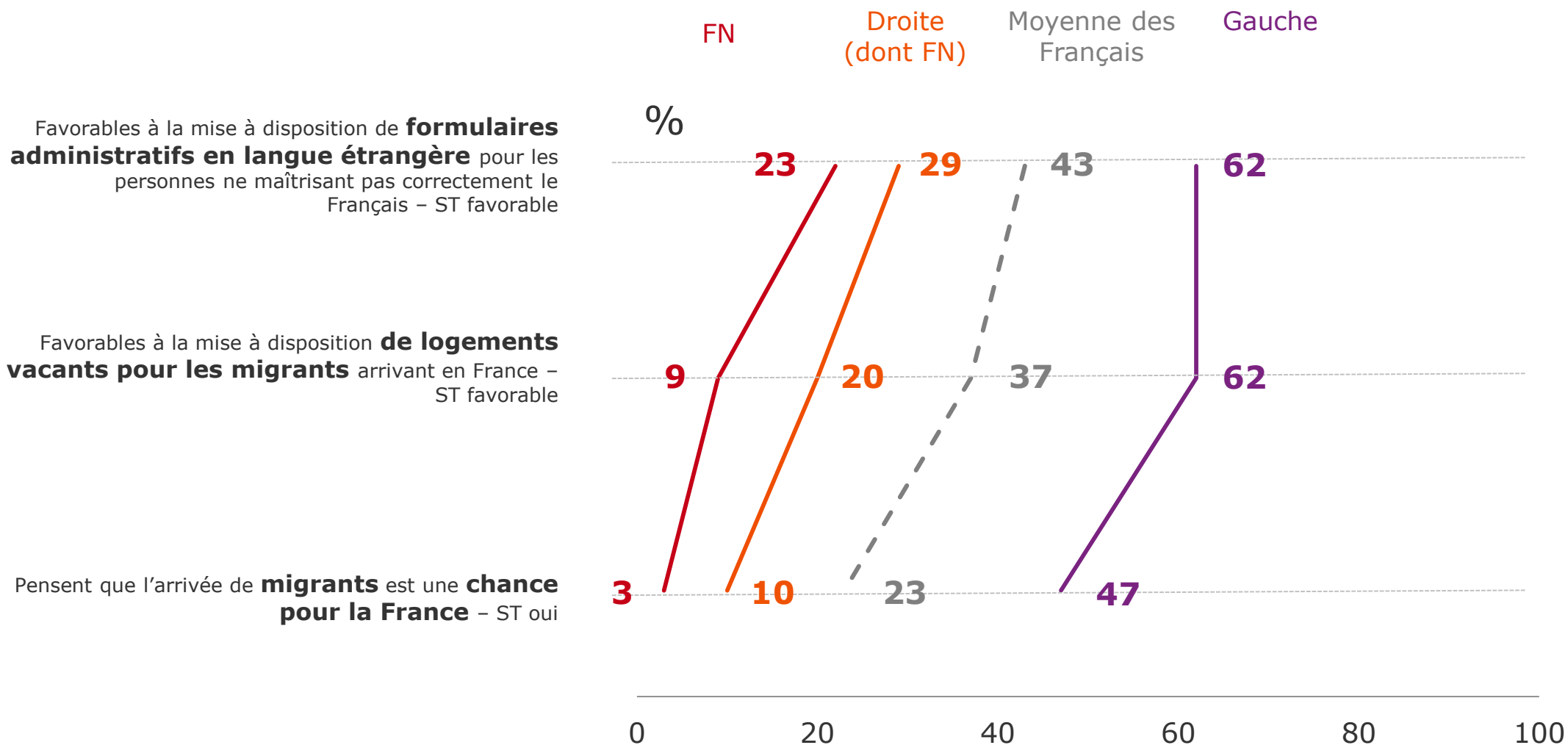
Selon vous, l'arrivée de migrants dans votre pays est-elle une **chance pour la France** ?

Et pensez-vous que s'ils y sont accueillis, la France représente une **chance pour ces migrants** ?



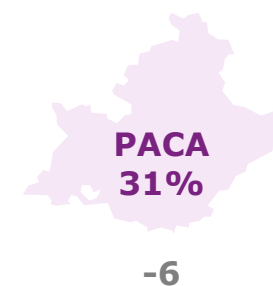
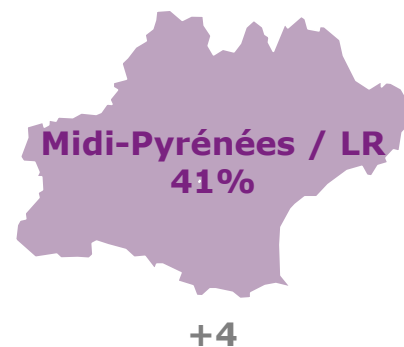
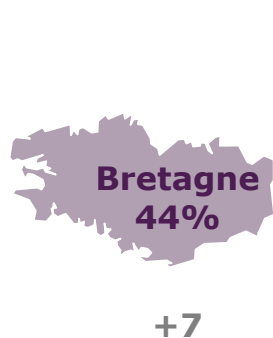
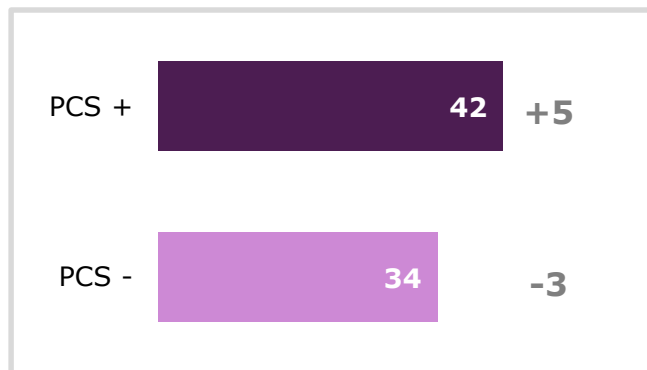


# Les questions touchant à l'immigration font en outre ressortir de très forts clivages politiques...

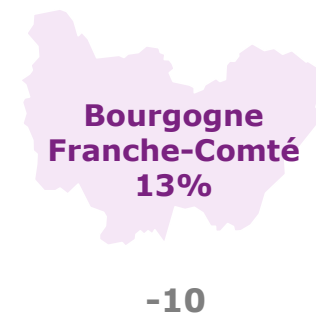
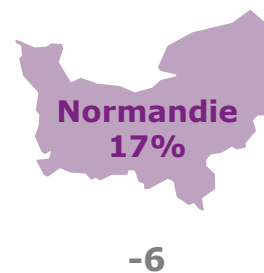
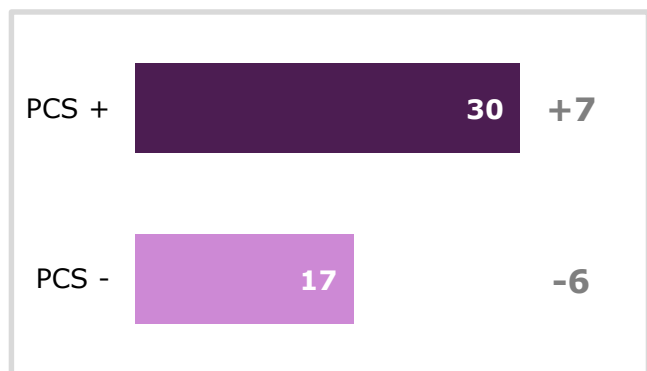


...mais aussi socio-professionnels et régionaux

Favorable à la **mise à disposition de logements vacants pour les migrants** arrivant en France – **ST Favorable** (Ensemble : 37%)



L'arrivée de **migrants** est une **chance pour la France** – **ST Oui** (Ensemble : 23%)



# Opinion sur les mesures de lutte contre les inégalités – Détail par région

*Etes-vous tout à fait favorable, plutôt favorable, plutôt défavorable, tout à fait défavorable à l'égard des pratiques suivantes ?*

ST Favorable

|   | France | Bretagne | Normandie | Nord Pas de Calais<br>Picardie | Alsace<br>Lorraine<br>Champagne<br>Ardenne | Bourgogne<br>Franche<br>Comte | Centre | Pays de la<br>Loire | IDF | Aquitaine<br>Limousin<br>Poitou-<br>Charentes | Auvergne<br>Rhône<br>Alpes | Midi<br>Pyrennées<br>Languedoc<br>Roussillon | PACA |
|---|--------|----------|-----------|--------------------------------|--|-------------------------------|--------|---------------------|-----|---|----------------------------|--|------|
| La généralisation des formations à distance pour des enfants ne pouvant pas se déplacer pour des raisons de santé                     | 88%    | 91%      | 89%       | 87%                            | 87%  | 90%                           | 87%    | 92%                 | 87% | 86%   | 90%                        | 90%  | 87%  |
| Un accompagnement médico-social au sein des classes ordinaires pour les enfants en ayant besoin                                       | 87%    | 87%      | 89%       | 90%                            | 88%  | 90%                           | 89%    | 87%                 | 86% | 86%   | 84%                        | 91%  | 82%  |
| L'adaptation des temps de scolarisation en fonction de l'état psychologique de l'enfant   | 82%    | 90%      | 87%       | 87%                            | 82%  | 85%                           | 87%    | 84%                 | 78% | 79%   | 80%                        | 84%  | 79%  |
| L'accueil et l'accompagnement d'enfants dont les parents ne disposent pas de logement fixe (squats, bidonvilles, etc.)                | 73%    | 83%      | 76%       | 76%                            | 73%  | 68%                           | 74%    | 79%                 | 67% | 75%   | 68%                        | 78%  | 69%  |
| S'assurer avant leur adoption que tous les projets de loi prennent en compte l'intégration des minorités                              | 66%    | 75%      | 70%       | 72%                            | 63%  | 67%                           | 72%    | 73%                 | 66% | 65%   | 59%                        | 67%  | 62%  |
| La mise à disposition de formulaires administratifs en langue étrangère pour les personnes ne maîtrisant pas correctement le Français | 43%    | 49%      | 45%       | 46%                            | 38%  | 38%                           | 48%    | 44%                 | 45% | 39%   | 38%                        | 45%  | 41%  |
| La mise à disposition de logements vacants pour les migrants arrivant en France   | 37%    | 44%      | 34%       | 36%                            | 34%  | 36%                           | 38%    | 43%                 | 37% | 37%   | 37%                        | 41%  | 31%  |

# 3

Focus sur la « société inclusive »



# L'expression « société inclusive » reste méconnue des Français, et pour les 3/4 éloignée de la réalité de la société française

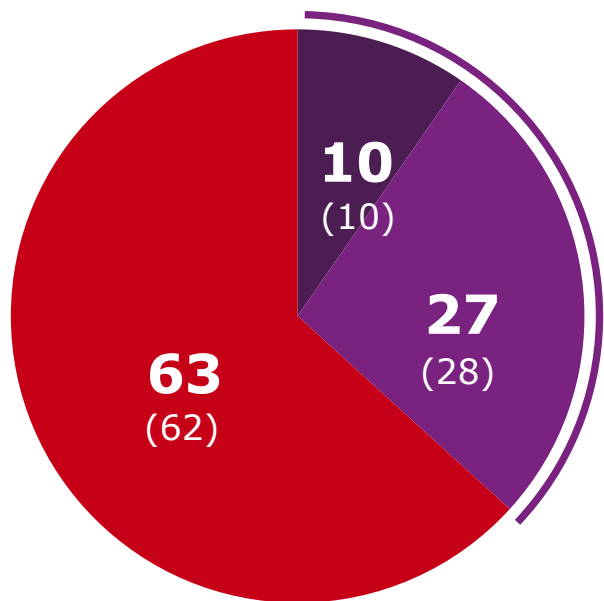
Avez-vous déjà entendu l'expression « société inclusive » ?

(x%) : rappel 2014

## ST Oui

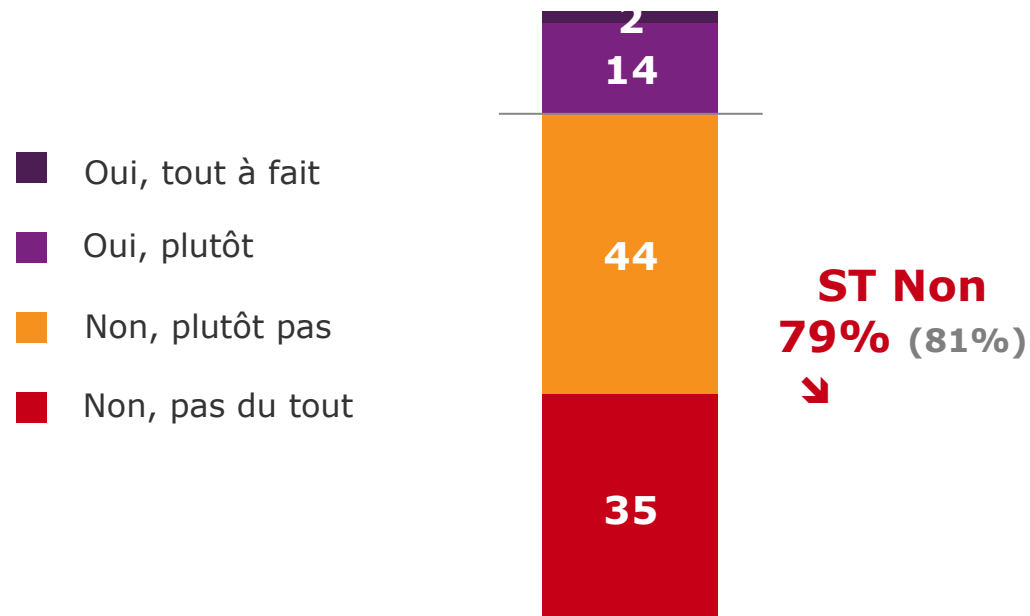
**37%** (38%)

+18-24 ans : **48%**  
+Cadre, prof.  
Intellectuelle : **48%**



- Oui et je vois bien de quoi il s'agit
- Oui mais je ne vois pas vraiment de quoi il s'agit
- Non

La « société inclusive » est une société sans privilèges qui a le souci d'intégrer tous ses membres. Elle garantit à chacun d'eux la possibilité de se réaliser en veillant à ce que la solidarité et le respect des autres soient garantis. Selon vous la société française correspond-elle à cette définition ?

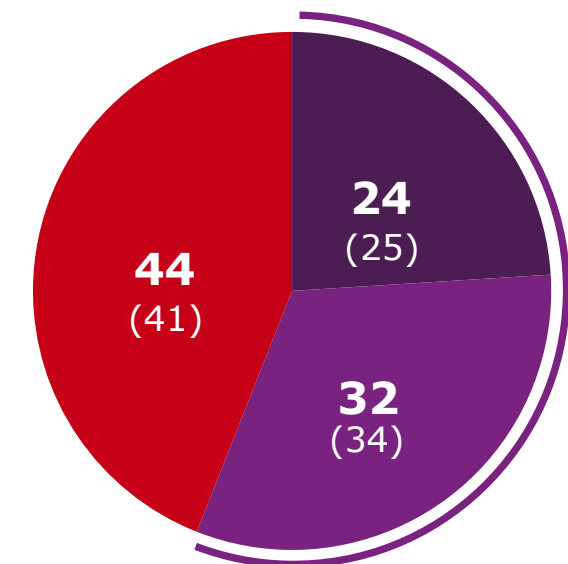


Sans opinion : 5%

# Les PEP, une fédération connue par une majorité de Français

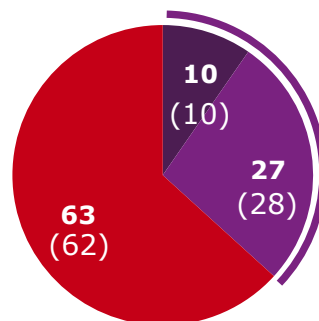
Connaissez-vous ne serait-ce que de nom les PEP (Les pupilles de l'enseignement public) qui militent pour le droit et l'accès de tous à l'éducation, à la culture, à la santé, aux loisirs au travail et à la vie sociale ?

(x%) : rappel 2014



- Oui et je vois très bien de quoi il s'agit
- Oui mais je ne vois pas vraiment de quoi il s'agit
- Non

Avez-vous déjà entendu l'expression « société inclusive » ?



ST Oui

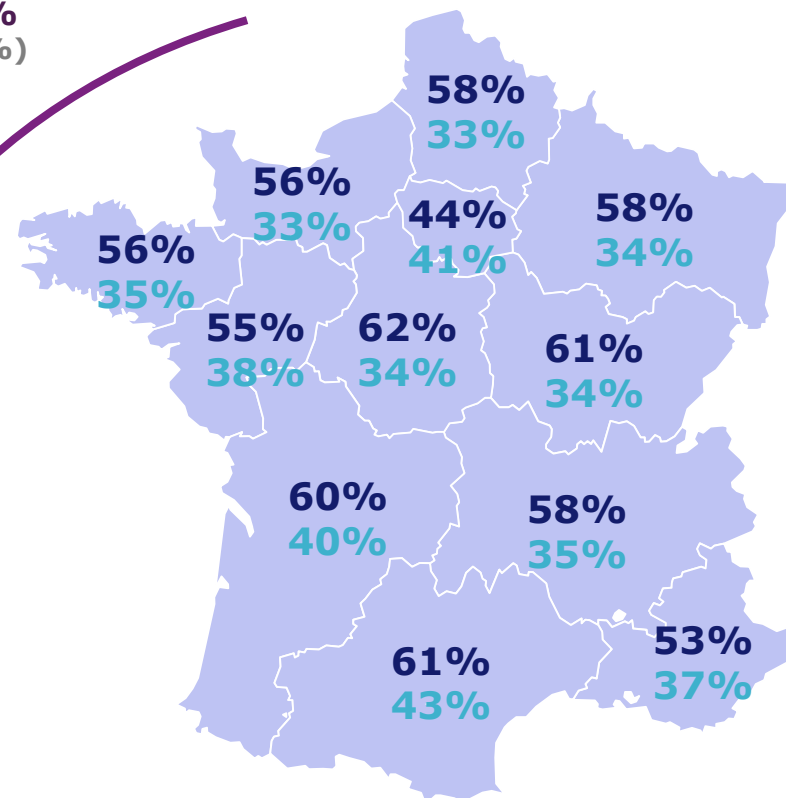
37%  
(38%)

ST Connait  
56% (59%)

+Sympathisants de gauche : 64%  
+50 ans et plus : 60%

France :

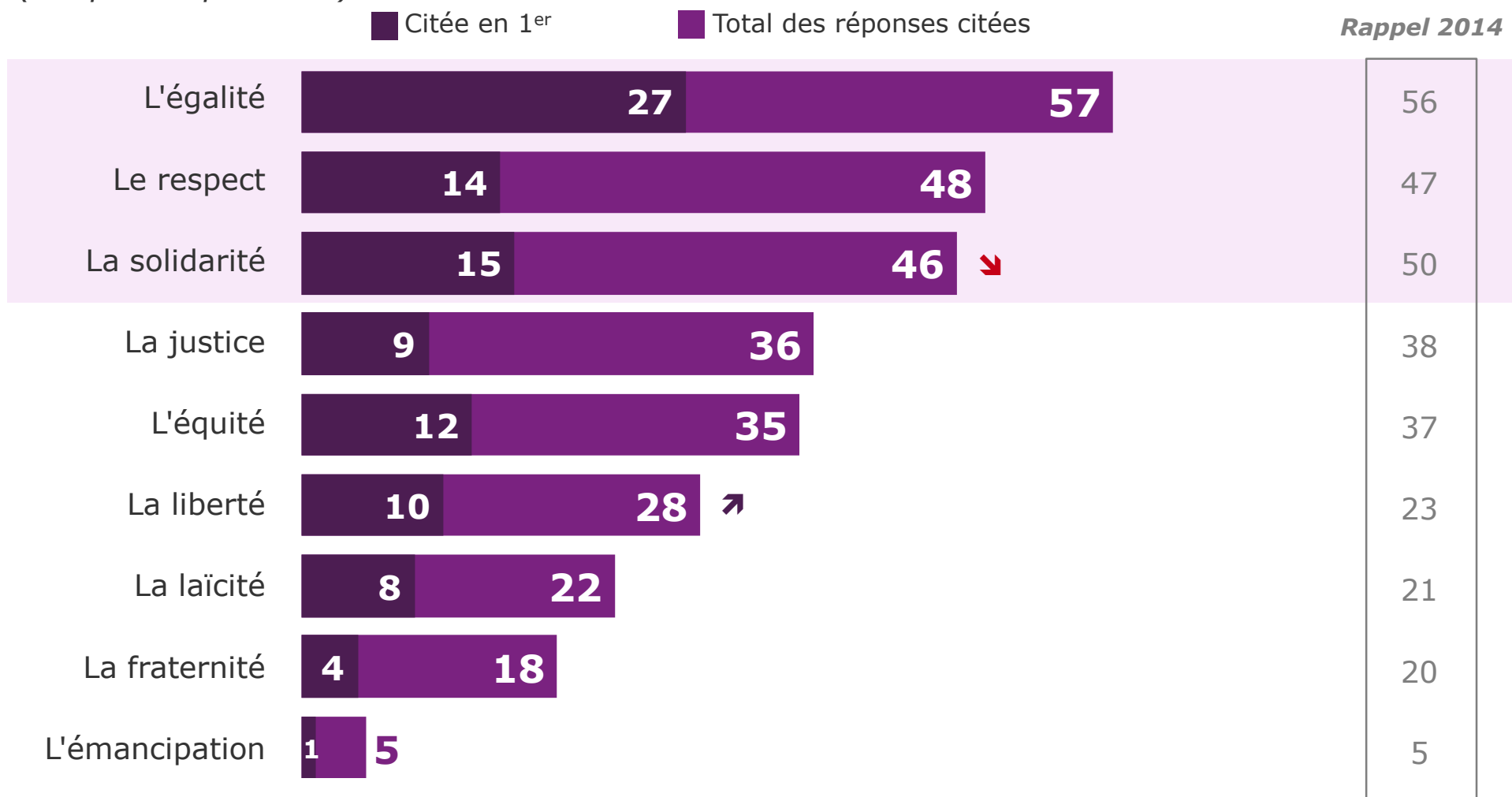
Connait les PEP : 56%  
Ont entendu parler de la « société inclusive » : 37%



ST Connait les PEP  
ST A entendu parler de la « société inclusive »

# Egalité, respect et solidarité constituent le principal socle de valeurs associé à l'expression « société inclusive »

Quelles sont, selon-vous, les valeurs qui caractérisent la « société inclusive » ?  
(3 réponses possibles)



# Socle de valeurs associé à l'expression « société inclusive » - Détail par région

Quelles sont, selon-vous, les valeurs qui caractérisent la « société inclusive » ?

(3 réponses possibles)

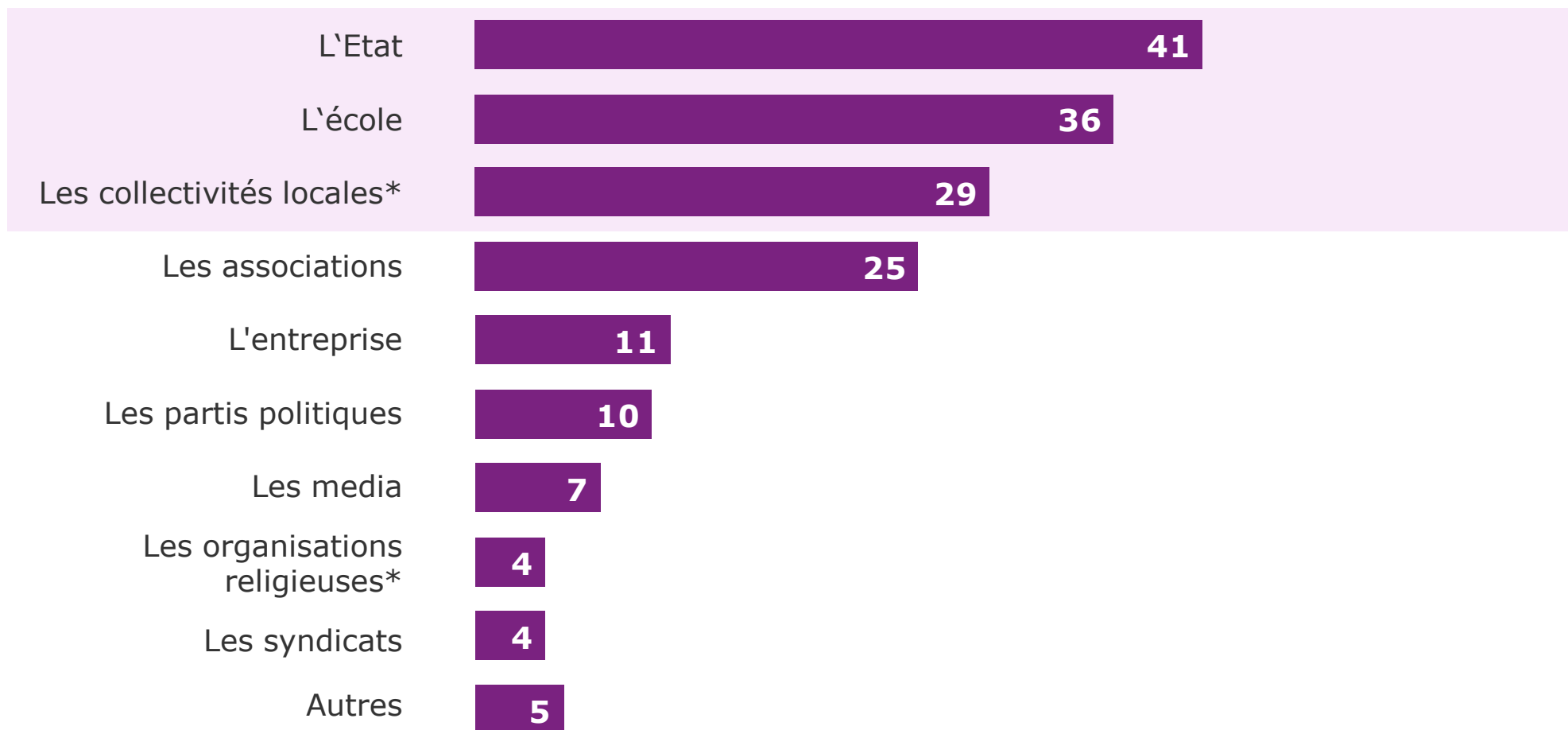
Total des réponses citées

|                | France | Bretagne | Normandie | Nord Pas de Calais Picardie | Alsace Lorraine Champagne Ardenne | Bourgogne Franche Comte | Centre | Pays de la Loire | IDF | Aquitaine Limousin Poitou-Charentes | Auvergne Rhone Alpes | Midi Pyrennées Languedoc Roussillon | PACA |
|----------------|--------|----------|-----------|-----------------------------|-----------------------------------|-------------------------|--------|------------------|-----|-------------------------------------|----------------------|-------------------------------------|------|
| L'égalité      | 57%    | 52%      | 62%       | 58%                         | 62%                               | 61%                     | 58%    | 57%              | 56% | 55%                                 | 56%                  | 54%                                 | 54%  |
| Le respect     | 48%    | 50%      | 45%       | 44%                         | 50%                               | 54%                     | 48%    | 55%              | 46% | 46%                                 | 51%                  | 43%                                 | 49%  |
| La solidarité  | 46%    | 51%      | 49%       | 45%                         | 51%                               | 48%                     | 48%    | 46%              | 43% | 46%                                 | 45%                  | 47%                                 | 45%  |
| La justice     | 36%    | 37%      | 37%       | 33%                         | 37%                               | 34%                     | 35%    | 29%              | 38% | 38%                                 | 35%                  | 34%                                 | 38%  |
| L'équité       | 35%    | 36%      | 37%       | 30%                         | 26%                               | 36%                     | 37%    | 35%              | 39% | 34%                                 | 34%                  | 39%                                 | 37%  |
| La liberté     | 28%    | 29%      | 25%       | 31%                         | 25%                               | 28%                     | 30%    | 28%              | 27% | 27%                                 | 26%                  | 34%                                 | 26%  |
| La laïcité     | 22%    | 21%      | 15%       | 22%                         | 19%                               | 18%                     | 20%    | 27%              | 25% | 25%                                 | 21%                  | 21%                                 | 23%  |
| La fraternité  | 18%    | 17%      | 19%       | 20%                         | 19%                               | 17%                     | 19%    | 15%              | 15% | 24%                                 | 17%                  | 18%                                 | 17%  |
| L'émancipation | 5%     | 3%       | 2%        | 7%                          | 4%                                | 3%                      | 5%     | 3%               | 7%  | 2%                                  | 6%                   | 5%                                  | 3%   |
| Sans opinion   | 2%     | 2%       | 2%        | 3%                          | 2%                                | -                       | 1%     | 2%               | 1%  | 1%                                  | 3%                   | 1%                                  | 2%   |



# L'Etat, l'école et les collectivités locales sont jugés les plus à même de créer cette « société inclusive »

*Selon vous, quels sont les acteurs les plus capables de créer une « société inclusive » ?  
(2 réponses possibles)*



*\*Items ajoutés en vague 2. Les réponses à la question ne sont dès lors plus comparable à la vague 1*

# Acteurs les plus capables de créer une « société inclusive » - Détail par région

*Selon vous, quels sont les acteurs les plus capables de créer une « société inclusive » ?  
(2 réponses possibles)*

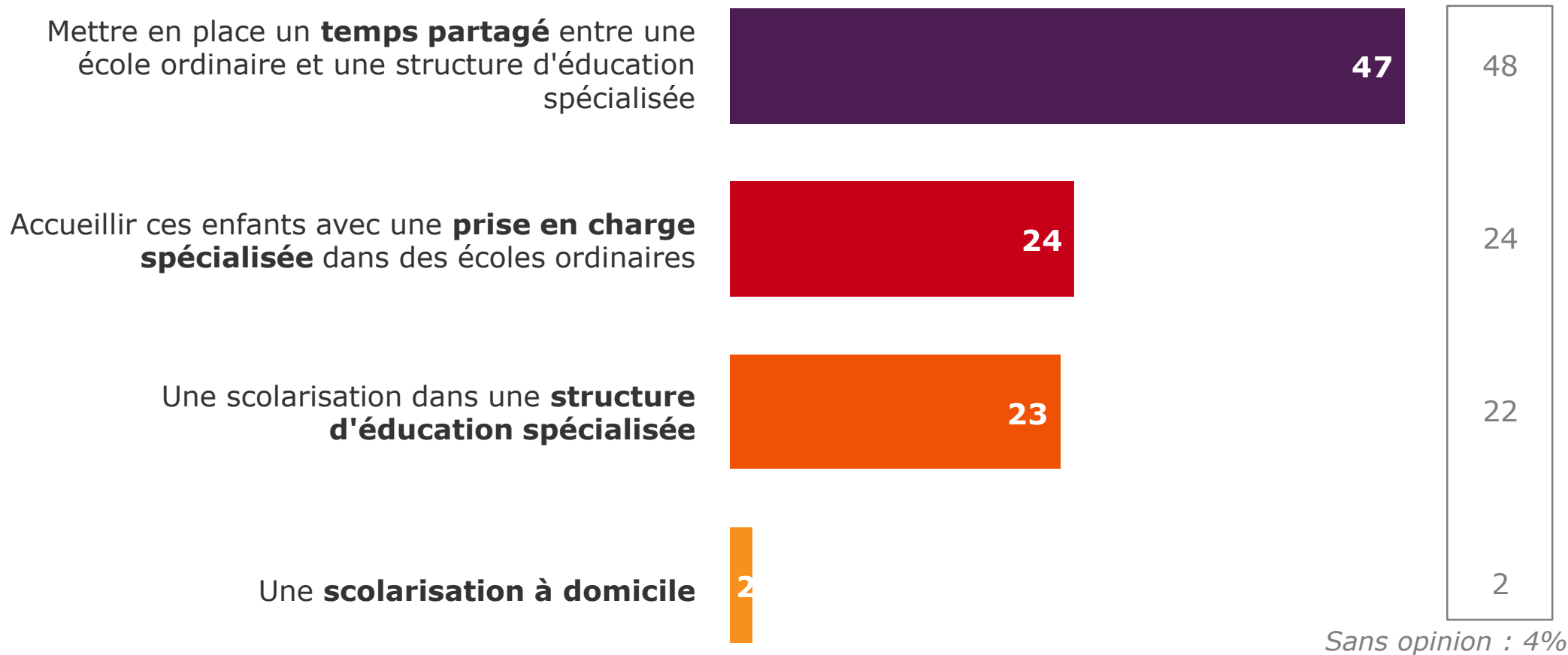
Total des réponses citées

|                               | France | Bretagne | Normandie | Nord Pas de Calais Picardie | Alsace Lorraine Champagne e Ardenne | Bourgogne Franche Comte | Centre | Pays de la Loire | IDF | Aquitaine Limousin Poitou-Charentes | Auvergne Rhone Alpes | Midi Pyrenées Languedoc Roussillon | PACA |
|-------------------------------|--------|----------|-----------|-----------------------------|-------------------------------------|-------------------------|--------|------------------|-----|-------------------------------------|----------------------|------------------------------------|------|
| L'Etat                        | 41%    | 46%      | 43%       | 39%                         | 44%                                 | 42%                     | 43%    | 32%              | 42% | 40%                                 | 40%                  | 40%                                | 43%  |
| L'école                       | 36%    | 34%      | 34%       | 34%                         | 38%                                 | 40%                     | 29%    | 38%              | 40% | 34%                                 | 33%                  | 33%                                | 37%  |
| Les collectivités locales     | 29%    | 33%      | 32%       | 31%                         | 28%                                 | 33%                     | 27%    | 33%              | 25% | 27%                                 | 29%                  | 32%                                | 28%  |
| Les associations              | 25%    | 23%      | 25%       | 21%                         | 21%                                 | 27%                     | 29%    | 27%              | 29% | 23%                                 | 24%                  | 26%                                | 22%  |
| L'entreprise                  | 11%    | 14%      | 12%       | 10%                         | 8%                                  | 13%                     | 7%     | 10%              | 14% | 10%                                 | 11%                  | 9%                                 | 10%  |
| Les partis politiques         | 10%    | 8%       | 9%        | 10%                         | 15%                                 | 5%                      | 12%    | 10%              | 7%  | 13%                                 | 10%                  | 11%                                | 9%   |
| Les media                     | 7%     | 7%       | 6%        | 11%                         | 9%                                  | 5%                      | 7%     | 6%               | 6%  | 9%                                  | 6%                   | 4%                                 | 8%   |
| Les organisations religieuses | 4%     | 5%       | 4%        | 4%                          | 3%                                  | 3%                      | 6%     | 7%               | 5%  | 5%                                  | 5%                   | 3%                                 | 3%   |
| Les syndicats                 | 4%     | 2%       | 2%        | 3%                          | 6%                                  | 5%                      | 5%     | 5%               | 3%  | 5%                                  | 4%                   | 6%                                 | 4%   |
| Autres                        | 5%     | 5%       | 4%        | 4%                          | 2%                                  | 3%                      | 5%     | 6%               | 6%  | 3%                                  | 5%                   | 8%                                 | 6%   |
| Sans opinion                  | 1%     | -        | 1%        | 1%                          | 1%                                  | -                       | -      | -                | 1%  | 1%                                  | 1%                   | -                                  | -    |

# Focus sur la « société inclusive » à l'école : le principe du temps partagé reste largement privilégié par les Français

*Certains enfants ont des besoins particuliers en raison de troubles physiques, psychiques ou mentaux. Selon vous quelle solution est préférable ?*

*Rappel 2014*



# Scolarisation des enfants ayant des besoins particuliers – Détail par région

*Certains enfants ont des besoins particuliers en raison de troubles physiques, psychiques ou mentaux. Selon vous quelle solution est préférable ?*

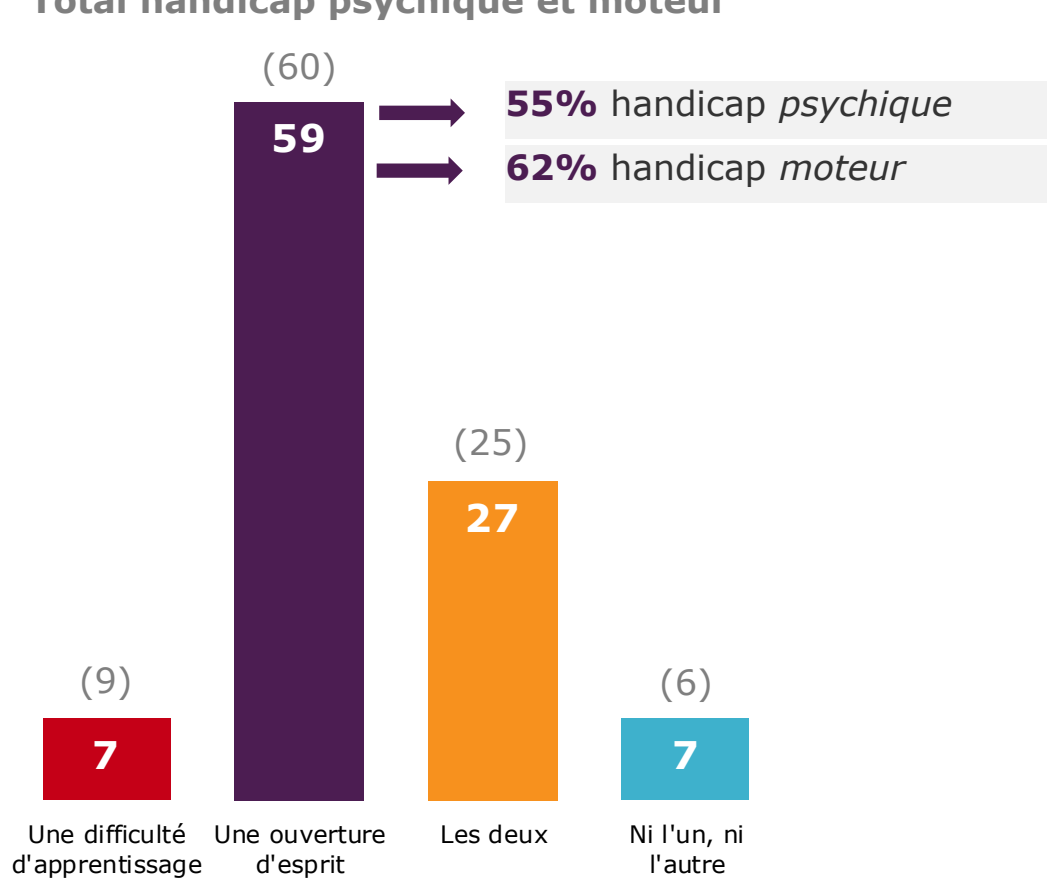
|   | France | Bretagne | Normandie | Nord Pas de Calais<br>Picardie | Alsace<br>Lorraine<br>Champagne<br>Ardenne | Bourgogne<br>Franche<br>Comte | Centre | Pays de la<br>Loire | IDF | Aquitaine<br>Limousin<br>Poitou-<br>Charentes | Auvergne<br>Rhone<br>Alpes | Midi<br>Pyrennées<br>Languedo<br>c<br>Roussillon | PACA |
|---|--------|----------|-----------|--------------------------------|--|-------------------------------|--------|---------------------|-----|---|----------------------------|--|------|
| Mettre en place un temps partagé entre une école ordinaire et une structure d'éducation spécialisée | 47%    | 44%      | 44%       | 51%                            | 44%  | 51%                           | 54%    | 39%                 | 46% | 47%   | 51%                        | 46%  | 49%  |
| Accueillir ces enfants avec une prise en charge spécialisée dans des écoles ordinaires              | 24%    | 26%      | 27%       | 21%                            | 26%  | 19%                           | 20%    | 28%                 | 24% | 23%   | 27%                        | 21%  | 19%  |
| Une scolarisation dans une structure d'éducation spécialisée  | 23%    | 22%      | 24%       | 22%                            | 22%  | 25%                           | 18%    | 23%                 | 22% | 26%   | 18%                        | 28%  | 26%  |
| Une scolarisation à domicile  | 2%     | 2%       | 1%        | 3%                             | 2%   | 1%                            | 1%     | 4%                  | 1%  | 2%  | 2%                         | 1%   | -    |
| Sans opinion  | 5%     | 5%       | 4%        | 4%                             | 6%   | 4%                            | 6%     | 7%                  | 7%  | 3%  | 4%                         | 5%   | 6%   |

# Focus sur la « société inclusive » à l'école : la scolarisation des enfants ne maîtrisant pas le français reste un sujet de crispation

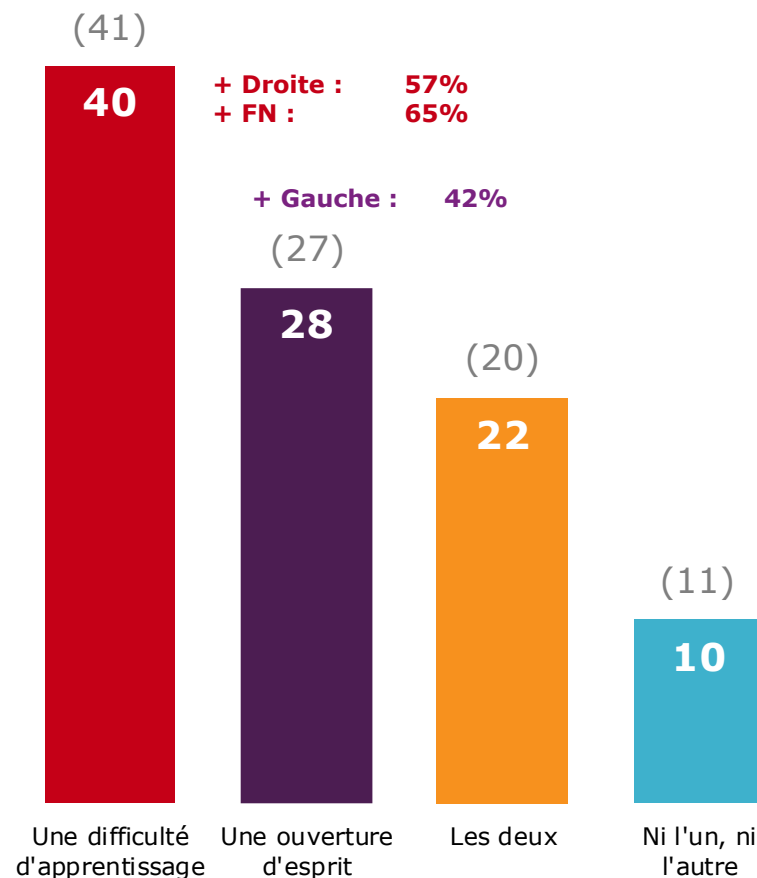
La scolarisation d'élèves **en situation de handicap** constitue pour le reste de la classe ...

(x%) : rappel 2014

## Total handicap psychique et moteur



La scolarisation d'élèves **ne maîtrisant pas le français** constitue pour le reste de la classe ...



# Scolarisation des enfants en situation de handicap / ne maîtrisant pas le français – Détail par région

*La scolarisation d'élèves **en situation de handicap** constitue pour le reste de la classe ...*

|                                | France | Bretagne | Normandie | Nord Pas de Calais Picardie | Alsace Lorraine Champagne Ardenne | Bourgogne Franche Comte | Centre | Pays de la Loire | IDF | Aquitaine Limousin Poitou-Charentes | Auvergne Rhone Alpes | Midi Pyrénées Languedoc Roussillon | PACA |
|--------------------------------|--------|----------|-----------|-----------------------------|-----------------------------------|-------------------------|--------|------------------|-----|-------------------------------------|----------------------|------------------------------------|------|
| Une ouverture d'esprit         | 59%    | 66%      | 64%       | 59%                         | 61%                               | 59%                     | 65%    | 62%              | 55% | 61%                                 | 59%                  | 53%                                | 52%  |
| Une difficulté d'apprentissage | 7%     | 5%       | 7%        | 9%                          | 6%                                | 8%                      | 4%     | 5%               | 8%  | 6%                                  | 11%                  | 8%                                 | 7%   |
| Les deux                       | 27%    | 23%      | 23%       | 26%                         | 26%                               | 28%                     | 24%    | 25%              | 29% | 25%                                 | 25%                  | 30%                                | 33%  |
| Ni l'un, ni l'autre            | 7%     | 6%       | 6%        | 6%                          | 8%                                | 5%                      | 7%     | 8%               | 9%  | 8%                                  | 5%                   | 8%                                 | 8%   |
| Sans opinion                   | -      | -        | -         | 1%                          | -                                 | -                       | -      | -                | -   | -                                   | -                    | -                                  | -    |

*La scolarisation d'élèves **ne maîtrisant pas le français** constitue pour le reste de la classe ...*

|                                |     |     |     |     |     |     |     |     |     |     |     |     |     |
|--------------------------------|-----|-----|-----|-----|-----|-----|-----|-----|-----|-----|-----|-----|-----|
| Une difficulté d'apprentissage | 40% | 35% | 37% | 36% | 40% | 43% | 38% | 36% | 43% | 39% | 43% | 36% | 41% |
| Une ouverture d'esprit         | 28% | 34% | 30% | 28% | 27% | 26% | 27% | 30% | 29% | 26% | 27% | 28% | 27% |
| Les deux                       | 22% | 22% | 25% | 25% | 20% | 23% | 25% | 22% | 18% | 25% | 19% | 23% | 26% |
| Ni l'un, ni l'autre            | 10% | 10% | 8%  | 11% | 13% | 8%  | 9%  | 10% | 10% | 10% | 10% | 12% | 7%  |
| Sans opinion                   | 1%  | -   | -   | 1%  | 1%  | 1%  | 1%  | 2%  | 1%  | 1%  | 1%  | 1%  | -   |