



LE BAROMÈTRE PEP DE LA SOCIÉTÉ INCLUSIVE

ÉDITION 2016



Pour la 3^{ème} année consécutive, La Fédération Générale des PEP, avec l'institut de sondage Kantar Public (anciennement TNS Sofres), met en place le Baromètre PEP de la Société Inclusive.

En effet, la FGPEP juge fondamental de connaître l'état de l'opinion sur cette thématique afin d'affiner ses propositions de transformation sociale et promouvoir le concept de société inclusive.

Le Baromètre PEP de la société inclusive montre une photographie de l'opinion française, dans sa diversité, sur sa perception des inégalités, et plus largement sur le concept de société inclusive.



Enquête menée sur un échantillon de 3375 personnes

Échantillon et mode de recueil



- **France MÉTROPOLITAINE, hors Corse** : Enquête réalisée par Internet auprès d'un échantillon de 2605 personnes*.
- **CORSE** : Enquête réalisée par téléphone auprès d'un échantillon de 174 personnes*.
- **GUYANE, MAYOTTE, REUNION** : Enquête réalisée par téléphone auprès d'un échantillon de 596 personnes*.

L'échantillon global a été constitué de manière à pouvoir analyser les résultats par région et par département et région d'outre-mer avec un nombre d'interviews minimum. Chaque région a ensuite été ramenée à son poids réel (résultats d'ensemble).

Dates de l'enquête : Enquête terrain réalisée du 14 au 28 octobre.

* Échantillon représentatif de la population française âgée de 18 ans et plus. Représentativité assurée par la méthode des quotas (sexe, âge, profession de la personne de référence) après stratification par région et catégorie d'agglomération.



Emmanuel Rivière :

Directeur Général France Kantar Public

Il faut garder à l'esprit que nous sommes toujours dans une société perçue comme inégalitaire et pour les Français, l'égalité est le premier des principes républicains. Dans la hiérarchie de l'inégalité, l'éducation, (même si elle ne se trouve pas sur le podium), est en nette progression.

Nous sommes dans un contexte où, derrière le vivre ensemble et la capacité à partager, un socle de valeurs communes doit offrir une trajectoire à

chacun. Les deux événements tragiques qui nous séparent du dernier Baromètre ont aussi posé la question de l'éducation.

Sur les principes républicains, nous voyons que la notion de laïcité progresse. C'est un vrai débat qui taraude la société

française car elle est en capacité de faire société, malgré les différences religieuses et le sentiment de malaise ressenti en raison de l'émergence d'une forme de violence sur fond religieux. Il est quand même intéressant de voir à quel point la définition de la laïcité est éclatée. Autant les questions sur la laïcité et sa définition n'ont pas beaucoup bougé, autant sur la question de savoir qui défend ou pas le mieux la laïcité, nous constatons des évolutions importantes. Au classement des bons défenseurs de la laïcité, les associations arrivent d'ailleurs en deuxième position.

« Il est quand même intéressant de voir à quel point la définition de la laïcité est éclatée »

Nous avons posé une nouvelle question cette année : la distinction entre la France que l'on voit et celle que l'on souhaite. Et on observe une différence notable entre le pays constaté et celui souhaité. Pour exemple : la moitié des Français souhaitent une France laïque, mais ils ne sont qu'un tiers à l'observer dans les faits.

Ce Baromètre traduit aussi une forme de durcissement des positions, auparavant, l'inquiétude se traduisait déjà par ce durcissement et seule une minorité de

personnes étaient favorables à la mise à disposition de formulaires administratifs en langue étrangère ou de logements vacants pour les migrants arrivant en France. On aurait pu imaginer que l'impact des attentats vienne accroître ce refus, or, il s'est un peu adouci. En revanche, on

constate de très forts clivages régionaux et politiques pour les logements vacants en faveur des migrants, entre les régions Bretagne et PACA, par exemple.

1 Français sur 5 a envie de défendre une cause, et le plus efficace est d'agir comme bénévole, voire d'adhérer à une association. Par contre, on ne croit plus dans l'efficacité du vote pour la défense d'une cause. Par ailleurs, la notion de « société inclusive » progresse. 4 points de notoriété en plus et 3% de Français supplémentaires disent qu'ils voient bien de quoi il s'agit, et cela nous montre que nous sommes sur le bon chemin.



Agnès Bathiany

Directrice Générale de la FGPEP

Au travers de tous les constats du Baromètre PEP de la société inclusive, la société française marque fortement sa volonté de progrès pour une société inclusive, sans en

saisir clairement encore pour l'instant le concept. Elle le manifeste à travers des attentes confirmées dans la durée.

À titre d'exemple, l'inclusion des enfants en situation de handicap dans le système scolaire ainsi que dans les activités périscolaires est plébiscitée par les

« Pour les PEP, la société inclusive est déjà une réalité »

Français : 84% jugent en effet important de les intégrer dans le système scolaire, et 87% jugent important de les intégrer dans les temps périscolaires, alors que 30% des enfants handicapés, seulement, peuvent participer aux activités périscolaires. À noter que la connaissance du terme « société inclusive » progresse en corrélation avec la notoriété des PEP [+4 points versus 2015].

Pour les PEP, la société inclusive est déjà une réalité : sur les territoires, les associations PEP mènent d'ores et déjà des actions au quotidien, mais veulent aller plus loin.

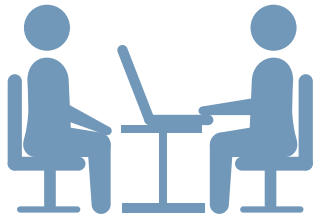




LE BAROMÈTRE PEP DE LA SOCIÉTÉ INCLUSIVE

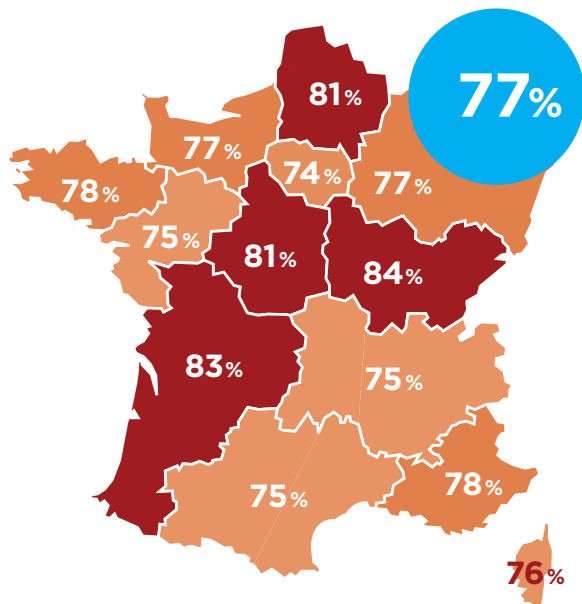
> LA 3^{ème} EDITION CONFIRME LE SENTIMENT D'UNE SOCIÉTÉ PLUS INÉGALITAIRE

Les Français, dans leur grande majorité (77%) jugent que la société française est de plus en plus inégalitaire, en particulier pour l'emploi, le logement, et l'éducation.



Le constat, toujours partagé, d'une société française (très) inégalitaire

Diriez-vous que la société française est...

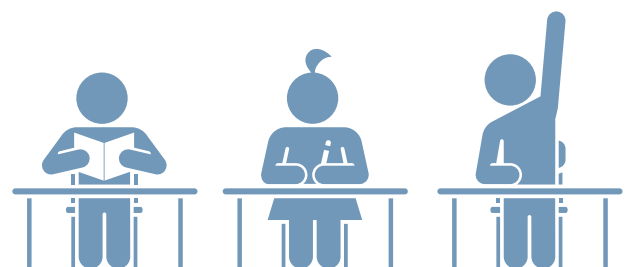
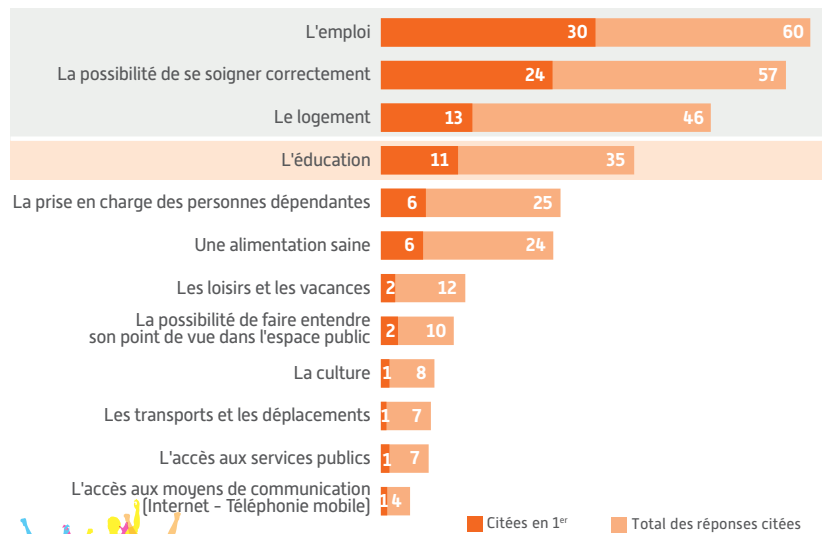


> ÉDUCATION : DES INÉGALITÉS QUI S'ACCROISSENT

Les Français ont davantage d'attente vis-à-vis de l'éducation, et ils démontrent une plus grande sensibilité que l'année dernière à cette thématique en ce qui concerne les inégalités : 35% des Français, soit 4% de plus que dans le Baromètre 2015, jugent que l'inégalité devant l'éducation est grave et 34%, soit 7% de plus qu'en 2015, jugent que cette inégalité comme la plus répandue.

Les inégalités concernant l'emploi, l'accès aux soins et, dans une moindre mesure, le logement sont de loin considérées comme les plus graves...

Quelles sont, selon vous, les inégalités les plus graves ? Celles qui concernent... [3 réponses possibles]





> UNE SOCIÉTÉ FRANÇAISE DANS LAQUELLE LES FRANÇAIS PEINENT À TROUVER LEUR PLACE

Cette inégalité en termes d'éducation est perçue comme un frein puissant à la réussite de chaque personne. Seul **1 Français sur 4 juge qu'un citoyen français** aujourd'hui la **possibilité de trouver la place qu'il mérite** et la vie qu'il souhaite. Ce constat se ressent aussi dans la proximité avec les représentations politiques puisque de **manière générale, les citoyens ne se sentent pas écoutés dans le processus de décision publique**, à l'exception de l'échelon communal.



Seul 1 Français sur 4 pense que chaque individu peut trouver sa place et s'accomplir dans la société actuelle. Les jeunes se montrent un petit peu plus optimistes

Pensez-vous qu'aujourd'hui dans notre société chaque individu a la possibilité de trouver la place qu'il mérite et de réaliser ce qu'il souhaite dans la vie ?



Plus de 8 Français sur 10 jugent que la laïcité est un principe important pour l'identité de la France

La laïcité est-elle selon vous un élément essentiel, très important, assez important, peu important ou pas du tout important pour l'identité de la France ?



> UN ATTACHEMENT RENFORCÉ DES FRANÇAIS AUX VALEURS RÉPUBLICAINES

L'enquête manifeste l'attachement profond des Français aux trois valeurs d'égalité, de liberté d'expression et de laïcité.

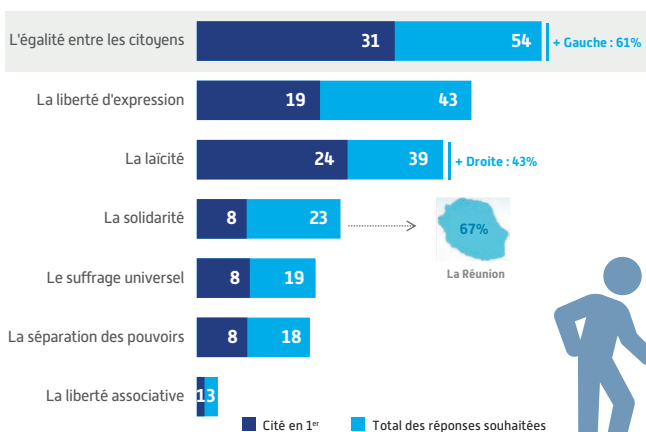
Pour ce qui concerne cette dernière, elle est en hausse de 3 % par rapport au Baromètre 2015 même si ce que les Français mettent derrière le mot continue à ne pas être homogène. **Néanmoins, 24 % des Français jugent que la laïcité consiste avant tout à assurer l'égalité entre tous les citoyens français sans distinction de religion.**

L'École, puis les associations et ensuite l'État sont les acteurs, qui défendent le mieux la laïcité aujourd'hui (chiffres en hausse par rapport à l'année dernière).

Enfin, si les Français ne voient pas dans leur majorité la société comme étant laïque aujourd'hui, ils expriment dans le Baromètre un souhait d'évolution vers une société laïque [51 %].

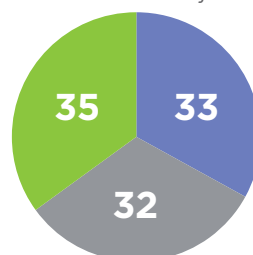
De fait, pour les Français, l'égalité est le premier des principes républicains

Parmi les principes républicains, quels sont selon vous les deux plus importants ?

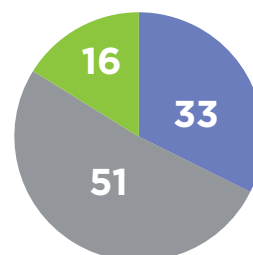


Si l'identité de la France d'aujourd'hui partage les Français, une majorité de Français souhaite toutefois que celle-ci soit celle d'un pays laïque

CONSTAT
Parmi les 3 propositions suivantes, laquelle correspond, selon vous, le mieux à l'identité de la France aujourd'hui ?



SOUHAIT
Et personnellement, souhaitez-vous que l'identité de la France soit celle...



■ Un pays multiconfessionnel (avec plusieurs religions)
■ Un pays d'origine chrétienne
■ Un pays laïque





Ces éléments permettent aux PEP de présenter des pistes de travail qu'elles porteront auprès des candidats aux élections présidentielles et législatives.



LES PROPOSITIONS DES PEP

> Les PEP veulent une éducation inclusive pour tous

Au-delà des débats relatifs aux questions scolaires, les PEP militent pour une éducation inclusive au sens large : l'inclusion ne doit en effet pas être entendue seulement par le prisme du handicap, mais également par celui du social.

Les PEP promeuvent la construction d'une société inclusive pour tous, une société qui donne divers droits au plus grand nombre, droit à l'éducation, droit aux loisirs et aux vacances, droit à l'expression citoyenne..., mais également des devoirs et donc plus de responsabilités à chacun.

La société inclusive se doit donc d'être attachée à une éducation plus forte de tous aux valeurs de laïcité et de solidarité.

- ✓ Renforcer la sensibilisation et l'information des personnels scolaires et périscolaires à la problématique du handicap.
- ✓ Renforcer l'action de lutte contre les inégalités dans les quartiers sensibles.
- ✓ Permettre sur les temps extrascolaire et périscolaire l'accès des personnes handicapées dans les clubs sportifs de leur territoire.
- ✓ Développer des Pôles Ressources Loisir Handicap dans une logique de plateforme associant institutions et associations.

En pratique :

Les PEP ont d'ores et déjà commencé ce travail sur les territoires, notamment avec la création des Pôles Ressources Handicap (cf. article page 05), l'animation de centre sociaux, etc.



LES PROPOSITIONS DES PEP

> Les PEP militent pour une organisation des solidarités sur les territoires afin de lutter contre les inégalités

Pour les PEP, il faut défendre l'école de la République, et que se mettent en place parallèlement des dispositifs, des associations solidaires, dont l'ambition sera de garantir le droit de tous les enfants, et prioritairement celui des plus démunis, à une scolarité réussie, condition première d'un projet et d'un parcours de vie choisis et réussis.

Les solidarités doivent donc mieux s'organiser sur les territoires : l'École, mais aussi les élus locaux et les associations y ont chacun toute leur place. Les services publics doivent donc être maintenus sur les territoires et en aucun cas affaiblis, sous peine de creuser davantage encore les inégalités

- ✓ Amplifier la lutte contre le décrochage scolaire.
- ✓ Organiser les réponses aux besoins des personnes, en proximité, assurant un axe de développement économique durable pour les territoires (emplois non dé-localisables...).
- ✓ Amplifier les solidarités vis-à-vis des enfants malades ou accidentés dans leurs parcours scolaires.
- ✓ Mise en œuvre de colos solidaires, en renforçant les dispositifs d'aides au 1^{er} départ.
- ✓ Développer les séjours inclusifs pour tous, de qualité et aux financements aidés pour les familles en difficulté.

En pratique :

Les PEP agissent dans ce sens et travaillent au quotidien, en partenariat avec les acteurs locaux, notamment dans la mise en place de divers dispositifs comme le SAMELY (cf. article page 13), le Service d'Assistance Pédagogique À Domicile (SAPAD), le dispositif École Ouverte (cf. article page 12), les « colos inclusives » (cf. séjour « Sportez-vous bien » article page 05)...





LES PROPOSITIONS DES PEP



> Les PEP militent pour une société laïque et qui favorise l'émancipation de chacun

Les PEP militent depuis toujours pour une laïcité exigeante, c'est-à-dire qui exige de chacun un engagement en termes de droits et de devoirs, une laïcité profondément liée à la solidarité.

Pour les PEP, la laïcité s'entend donc comme un outil citoyen : elle doit permettre à chacun de pouvoir prendre la parole dans l'espace public, quelles que soient sa situation sociale, ses convictions spirituelles et philosophiques.

L'Etat doit favoriser l'émancipation de l'individu : le citoyen éduqué, émancipé, aura ainsi la possibilité d'agir sur le cadre de la société, et il aura également la possibilité de faire ses propres choix de vie.

- ✓ Renforcer la formation des animateurs sur la laïcité (dans les séjours de vacances par exemple) afin qu'ils expliquent davantage que celle-ci requiert à la fois des droits et des devoirs pour chacun.
- ✓ Renforcer la mixité sociale dans les territoires.
- ✓ Militer pour que la place du citoyen soit renforcée dans le débat public, et que dans tout acte éducatif, la place et le rôle de chaque individu soit organisés et légitimés au travers des différents échelons territoriaux.

En pratique :

Les PEP travaillent au quotidien avec les acteurs locaux et partenaires : par exemple dans le cadre du projet 1 001 territoires, les PEP contribuent au rapprochement des parents éloignés de l'école, en facilitant leur inclusion sociale, afin qu'ils puissent davantage suivre la scolarité de leurs enfants.

Les PEP travaillent chaque année avec des personnes en service civique qui sont formés par nos soins à la laïcité.



LE BAROMÈTRE PEP DE LA SOCIÉTÉ INCLUSIVE ÉDITION 2016

